

Lappohja

TAIDETTA JA YHTEISÖLLISYYTTÄ

01/2050



Lappohjan tiivis yhteisö ulottuu asukkaista satamaan saakka.

2050

SISÄLLYS

Kaikki tässä lehdessä esitetyt ideat pohjautuvat tutkimusaineistoon, Lappohjan asukkaille suunnattuun kyselyyn sekä erilaisiin tieteellisiin tutkimuslähteisiin.

1-3 Alueen kartat ja kehityskohteet

4 Lappohjan kehitys

5-7 Kotilehto

Metsäretki leikkipuito
Taimi yhteisviljelypalsta

8-9 Luonto pienoiskoossa

10-11 Rajatila

12-13 Haastattelu

15-19 Liikenne

Kotimatka
Alikulikutunneli
Kun ei tarvitse itse ajaa
Katuja ihmisille

20-21 Lappohjan satama osana yhteisöä

22-23 Tapahtumakalenteri 2050

24-26 Lappohjan Ranta

27 Kirjeet toimitukselle

28 Lähteet

Kirjoittajat

Haseeb Rahman
Elli Sopenlehto
Heidi Järvinen

Kuvitus

Elli Sopenlehto
Heidi Järvinen
AI generator kun
erikseen mainitaan



Kartta: Heidi Järvinen

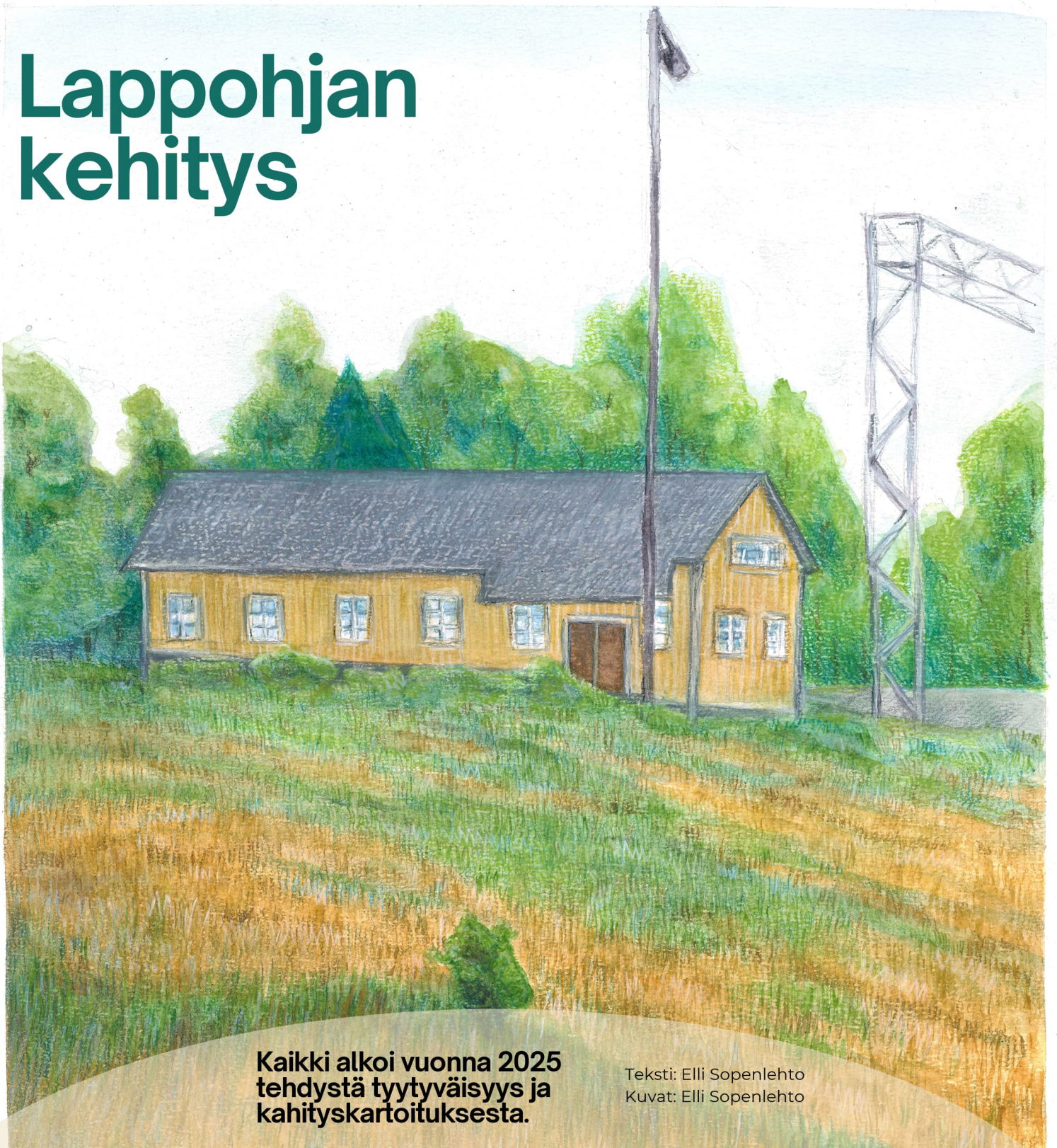
1. Lappohjan rautatieasema
2. Kotilehto
3. Rajatila - Taiteilijaresidenssi
4. Lappohjan luontopuisto
5. Lappohjan satama
6. Lappohjan Ranta
7. Kurssikeskus Skogens hjärta





Kartta: Heidi Järvinen

Lappohjan kehitys



Kaikki alkoi vuonna 2025 tehdystä tyytyväisyys ja kehityskartoituksesta.

Teksti: Elli Sopenlehto
Kuvat: Elli Sopenlehto

Tässä lehdessä käsitellään Lappohjan kehitystä viimeisen 25- vuoden aikana. Vuonna 2025 tehdyn kyselyn tulosten perusteella Lappohjan asukkaat kaipasivat alueelle kehitystä. Alueelta uupui työpaikkoja ja avainpalveluita kuten ruokakauppa. Kysely oli alueen kokoon nähden suhteellisen kattava. Kyselyyn saatiin 182 vastausta. Vuonna 2025 Lappohjassa asui pyöristetynä noin 500 asukasta. Tämän kyselyn perusteella loimme Kehityssuunnitelman jota on ryhdyttiin toteuttamaan vuonna 2027.

25- vuoden aikana alue on kehittynyt hurjasti, Lappohja on onnistunut houkuttelemaan lisää asukkaita eri muutosten avulla. Muutokset ovat koskeneet alueen palveluiden, toimintojen ja erityisesti yhteisöllisyyden kehittämistä. Tässä ajassa olemme ehtineet luomaan Lappohjalle imagon luonnonläheisenä, taiteellisenä, merellisenä ja nopeasti kehittyvänä alueena.

Kotilehto

Lappohjan kerrostasloalueen kehitys

Kotilehto saattaa asukkaat yhteen eri toimintojen avulla.

Kerrostaloaluetta on kehitetty tukemaan asukkaiden yhteisöllisyyttä. Vuonna 2025 asunnoista vain osa oli asumiskäytössä. Asunnot olivat kunnoltaan huonoja eikä alue ollut yhtenäinen tai kutsuva. Tähän on nyt tehty muutos.

Asuntoihin suoritettiin laajat remontit, sekä julkisivuja on piristetty taiteella. Vuonna 2030 järjestettiin julkisivuja koskeva taidekilpailu, jonka voittajan saivat alueen asukkaat itse valita. Taidekilpailu oli menestys ja voittajan ideoima taideteos saatiin valmiiksi kerrostalojen julkisivuille vuonna 2032.

Tämän lisäksi asuinalueen vanha leikkipaikka uudistettiin. Leikkipaikkaa laajennettiin ja siitä tehtiin luontoteemainen. Luonto teema tarkoittaa sitä, että monet leikkivälineet ovat materiaaleiltaan ja hahmoltaan luonnon läheisiä. Luontoteema perustuu yleiseen hyvinvointiin.

Kerrostalojen läheisyyteen perustettiin asukkaiden toivosta myös yhteinen viljelypalsta. Viljelypalstalta asukkaat voivat halutessaan varata oman alueen, jolle he saavat istuttaa mitä haluavat. Alue istutuksineen muodostaa myös kauniin puiston ajanviettoon.

Alueen asukkaat pitävät muutosta merkittävänä harppauksena oikeaan suuntaan. ”olen asunut täällä vuodesta 2019 saakka. Koko asuinale on nyt täynnä elämää ja taide on piristänyt kerrostalojen ympäristöä.” Kertoo Markku.



Teksti: Elli Sopenlehto
Kuvat: Elli Sopenlehto,
Heidi Järvinen

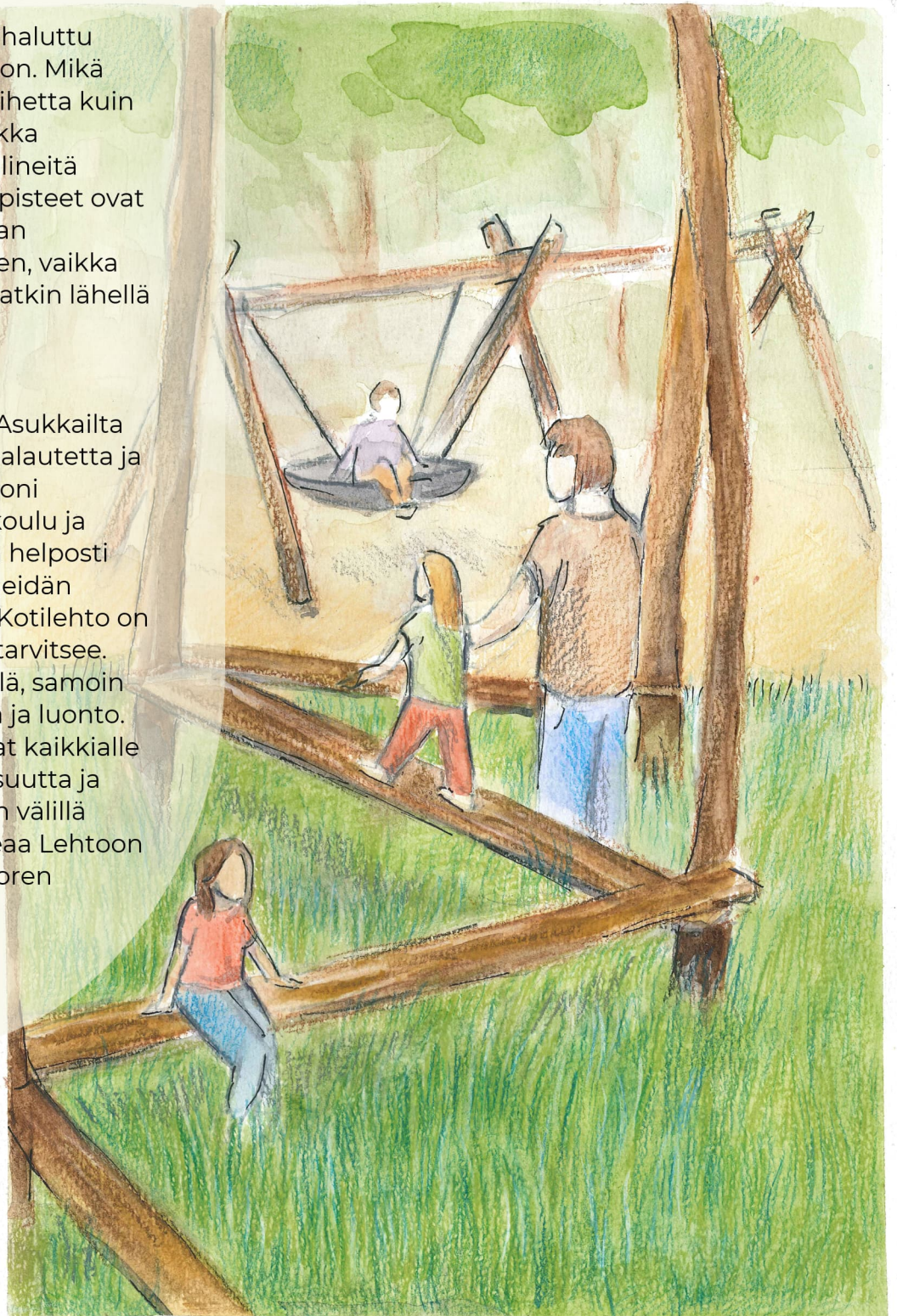
Metsäretki leikkipuisto

Luonnonläheisyys on aina ollut tärkeä osa Lappohjaa. Sitä on myös hyödynnetty alueen eri toiminnoissa.

Teksti: Elli Sopenlehto
Kuvat: Elli Sopenlehto

Kotilehdon asuinalueella on haluttu tukea lasten yhteyttä luontoon. Mikä sen parempi tapa lähestyä aihetta kuin leikkipaikka. Lastenleikkipaikka Metsäretki tajoaa eri leikkivälineitä kaikenikäisille lapsille. Leikkipisteet ovat luontoteemaisia. Leikkiipaikan ympäristö on myös metsäinen, vaikka asuinalueen rakennukset ovatkin lähellä ja helposti saavutettavissa.

Alueen entinen leikkipaikka kunnostettiin vuonna 2035. Asukkailta on saatu paljon positiivista palautetta ja alueelle onkin muuttanut moni lapsiperhe. Sillä Lappohjan koulu ja päiväkoti ovat myös alueelta helposti saavutettavissa. "Tämä on meidän perheelle hyvä paikka asua. Kotilehto on lähellä kaikkea mitä arjessa tarvitsee. kauppakassipalvelu on lähellä, samoin koulu, päiväkoti, leikkipaikka ja luonto. Turvalliset kävelytiet kantavat kaikkialle ja se tukee lasten omatoimisuutta ja kehitystä kun uskaltaa lasten välillä tehdä asioita itsekseen."Toteaa Lehtoon vuosi sitten muuttaneen nuoren lapsiperheen äiti Noora.



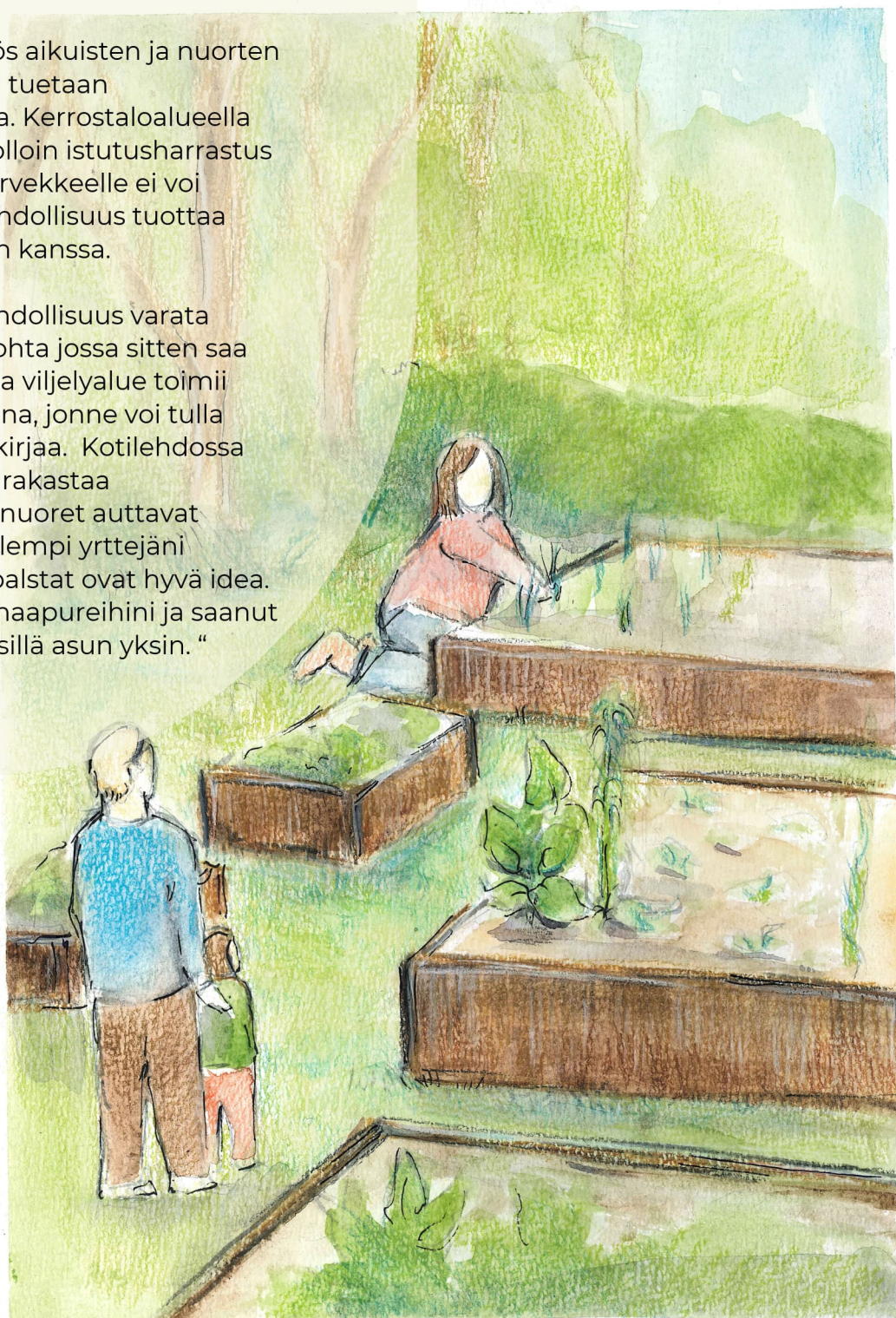
Taimi yhteisviljelypalsta

Yhteisviljelypalsta Taimi antaa asukkaille mahdollisuuden yhteisöllisyyteen ja oman ruuan kasvattamiseen

Teksti: Elli Sopenlehto
Kuvat: Elli Sopenlehto

Uuden leikkipaikan lisäksi myös aikuisten ja nuorten toimintaa luonnon yhteydessä tuetaan yhteisviljelypalsta Taimen avulla. Kerrostaloalueella asukkailla ei ole omaa pihaa, jolloin istutusharrastus voi tuntua mahdottomalta. Parvekkeelle ei voi paljoa laittaa. Taimessa on mahdollisuus tuottaa lähiruokaa yhdessä asukkaiden kanssa.

Kotilehdossa on kuitenkin mahdollisuus varata yhteisviljelypalstalta itselleen kohta jossa sitten saa viljellä itse mitä haluaa. Samalla viljelyalue toimii kauniina ja rauhallisena puistona, jonne voi tulla vaikka istumaan ja lukemaan kirjaa. Kotilehdossa yksinasuva 78-vuotias Kaarina rakastaa yhteisviljelypalstaa. "Naapurin nuoret auttavat minua joka vuosi istuttamaan lempi yrttejäni yhteisviljelypalstalle. Minusta palstat ovat hyvä idea. Niiden avulla olen tutustunut naapureihini ja saanut ystäviä. Se on minulle tärkeää sillä asun yksin."



Lappohjan luonto pienoiskoossa



Teksti: Heidi Järvinen
Kuvat: Heidi Järvinen

**“Ympäristön
kehitysratkaisut, jotka
perustuvat todelliseen
tarpeeseen nostavat
alueen vetovoimaa**

Lappohjan keskustaan on noussut kaunis biodiversiteettipuisto, joka palvelee sekä paikallisia että matkailijoita. Puisto nostaa alueen eliöstöä ja kasvillisuutta näkyväksi osaksi ympäristöä pienoiskoossa. Tutkija ja hankkeen vetäjä Paavo Aspelin kertoo hankkeen taustoista;

“Vuonna 2030 haimme rahoitusta Lappohjalle erilaisia ulkoisen rahoituksen hankkeita luonnon monimuotoisuuden lisäämiseksi. Pitkäjänteinen työmme tuotti tulosta ja saimme hankerahaa European Urban Intitative; Innovative actions rahastosta ja omavastuu hankkeelle oli 20%.”

2020-luvun puolivälissä tehdyn kyselyn perusteella alueen asukkaiden huoli kumpusi olemassa olevan luonnon ja luontoarvojen menettämisessä, joten Hangon kaupunki päätti toimia. Turun Skanssissa avattiin 2027 Euroopan ensimmäinen biodiversiteettipuisto, joka toimi Lappohjalaisille inspiraation lähteenä. Ympäristön kehitysratkaisut, jotka perustuvat todelliseen tarpeeseen nostavat alueen vetoivoimaa. Biodiversiteetti puisto on konkreettinen vastaus 2025 asukkaiden huoleen luontokadon ehkäisemiseksi.

“Rauhallinen ja opettavainen samaan aikaan



“Pohdimme pitkään, mihin biodiversiteetti puisto tulisi sijoittaa. Halusimme sen palvelevan niin asukkaita kuin luontomatkajiaakin alueella. 2050”, Aspelin kertoo. “Siksi päätimme, että paras sijoituspaikka biodiversiteettipuistolle tulisi olla koulurakennuksen läheisyydessä. Siellä se palvelee mahdollisimman laajaa käyttäjäkuntaa ja sitä voidaan hyödyntää opetuskäytössä”

Puistossa voi tutustua Lappohjan alueen lajistoon kuvien ja oikeiden kasvien avulla. Jokaisen lajin kohdalla on tietoa lajista, sekä siinä kerrotaan, missä lajia voi tavata luonnonvaraisena alueella. Alueella on järjestetty tutustumismatkoja puistoon ja sen jälkeen on saanut itse etsiä esiintyvät lajit ympäröivästä luonnosta.

Puiston yhteyteen rakennettiin syötävä puutarha, joka on vapaasti kaikkien käytössä. Toistaiseksi syötäväpuutarha koostuu yrteistä, mutta tarkoituksena on laajentaa pienimuotoisiin hyötykasveihin.

Lappohjassa lapsiensä kanssa mökkeilevät Hanna ja Aarni Salo käyvät usemman kerran kesän aikana puistossa. “Käydessämme puistossa meillä on samaan aikaan mahdollisuus rauhoittua ja oppia uutta. Informaatiokyltit ovat avanneet meille vanhemmillekin sitä tietoa, miten lajien monimuotoisuus toimii”, Aarni kertoo. “Ja lapset rakastavat syötävän puutarhan yrtejä, kotonakin on ollut helppo ottaa niitä käyttöön ruuanlaitossa kun maut ovat tuttuja”, Hanna täydentää.





Rajapinta - Mahdollisuus inspiroitua luonnosta ja kokea yhteisöllisyyttä

Haastattelussa residenssin perustajat Mikko Skyttä ja Karl Välimaa sekä kolmen hengen taiteilijaresidenssissä asuva saksalais-suomalainen Adalia Korpela.

Teksti: Heidi Järvinen
Kuvat: Heidi Järvinen

Keskeisellä paikalla Helsingin ja Turun välissä, helposti saavutettavissa niin kotimaisille kuin ulkomaisille residenssiä hakeville taitelijoille. Tämä oli tavoitteena kun mietittiin, miksi Lappohja olisi sopiva Rajapinnan perustamiselle.

Lappohjan taiteilijaresidenssin tavoitteena on tarjota alueella resursseja työskentelyyn, kannustaa vuorovaikutukseen sekä aktivoida paikallista taide-elämää. Mikko Skyttä ja Karl Välimaa työskentelivät perustamisen aikaan 2030 Koverharin satamassa, kun löysivät vapaana olevan tontin 28-2888-3 Högberginkujalta. Kaverukset päättivät sijoittaa tonttiin. Omakotitalo joka soveltuu niin yhteisasumiseen kuin taiteilijaresidentiksi joka valmistui 2033 ja sai nimekseen Rajapinta.

“Kyllähän se ensin arvelutti, löytääkö tänne kukaan ja mistä rahoitus?”, residenssin perustaja Skyttä kertoo. “Kuitenkin suunnitelma B:nä oli myydä asunto sitten omakotitalona tai mökkinä, jos residenssi idea ei toimisi”.

Koska kaksikolla ei ollut aiempaa kokemusta residenssin perustamisesta he turvautuivat Anni Vahlqvistin (2022) laatimiin ohjeisiin laadukkaan taiteilijaresidenssin tuottamisesta. Sekä Skyttä että Välimaa ovat sitä mieltä, että Vahlqvistin käytännönläheiset neuvot, jotka on suunnattu pienelle paikkakunnalle, auttoivat heitä perustamaan toimivan kuvataiteeseen, kirjallisuuteen, esittävät taiteeseen, muotoiluun, tutkimukseen, käsityöhön, taidejournalismiin, mediataiteeseen sekä kuratointi keskittyvän residenssin. Painopiste on ympäristö- ja yhteistaideteoksissa, mutta residenssiin pyritään valitsemaan taiteiljoita mahdollisimman monilta aloilta. Residenssijakson pituus vaihtelee 1 kk-1 vuoteen.



Lappohjan kyläyhteisö on ollut tärkeä tekijä residenssin muodostumiselle ja suhteita niin ympärivuotisiin asukkaisiin kuin kesämatkailijoihinkin vaalitaan huolella. Taiteilijoiden järjestämät pop-upit, studiot ja kerran kuussa järjestettävä yhteiskahvi luo merkittäviä kohtaamisia asukkaiden ja taitelijoiden välille

“Haaveissamme on laajentaa toimintaa kansainväliseksi ja toteuttaa vuosittain avoimia hakuja, mutta se on vielä resurssi kysymys”, Välimaa summaa tulevaisuuden suunnitelmia.

Korpelalle Lappohja tuntui sekä tutulta, että inspiroivalta. “Täällä on kaunis luonto ja hyvä yhteishenki. Olen kasvanut Hampurissa, joten telakan äänissä ja läheisyydessä on jotain lohdullista vieraalla paikkakunnalla. Yhteisö on ottanut minun lämpimästi vastaan, mikä on auttanut sopeutumisessa”

Vuonna 2045 Korpela sai maisterin paperit taiteen- ja muotilun saralta. Sittemmin hän on kouluttautunut myös luovuuden ja tunnehyvinvoinnin valmentajaksi (LCF Life Coach). “Halusin nimenomaan Lappohjaan, sillä koin pystyväni tarjoamaan asukkaille vastavuoroisesti taidetta, mahdollisuudesta inspiroitua asuinalueesta sekä luonnosta”

Korpela on keskittynyt luovan itseilmaisun metodeihin ja vetää kunnostetussa Skogens hjärta kulttuurikeskuksessa vuoroviikon asukkaille luova minä-taideiltoja. Sjömansroomin omistaja tekee taiteilijoiden kanssa kiinteästi yhteistyötä ja auttaa taiteilijoita järjestämään myös isommille ryhmille tilauksesta järjestettäviä työpajoja.

“Helsingistä luontoon hetkessä – perhe löysi kotinsa Lappohjasta

Teksti: Heidi Järvinen
Kuvat: Heidi Järvinen



Hangon kaupungin panostaminen kylään ja sen omaleimaisuuden korostaminen on tuottanut tulosta. Isla päätti haluavansa kasvattaa lapsensa luonnon läheisyydessä, eikä ole katunut päivääkään.

Työläppäri on vielä keittiön pöydällä, mutta etätyöpäivä alkaa olla purkissa. Pian ovikello soi ja sisään pelmahtaa 3 8-vuotiasta tyttöä.

“Me mennään tohon pihalle leikkiin ja kerää sieniä”, kuuluu huikkaus eteisestä. Isla hymyilee, täällä voi huoletta antaa lasten leikkiä luonnon helmassa.

“Työskentelen 3pv viikossa toimistolla Helsingissä, mutta halusin, että lapsi saisi kasvaa lähellä luontoa. Kun kuulin Lappohjan tarjoamista mahdollisuuksista luonnonläheisyyteen ja hyvistä kulkuyhteyksistä pääkaupunkiseudulle, niin aloin etsiä vapaita asuntoja täältä”, Isla kertoo.

“Yksinhuoltajana toki jännitin, kuinka yhteisö ottaa minut vastaan. Naapuriapu on kuitenkin ollut korvaamaton. Olen nyt asunut 4 vuotta tyttäreni Lumin kanssa Kotilehdon kerrostalo kaksiossa. Läheinen yhteisöviljely alue on helppo tapa tutustua uusiin ihmisiin. Helsingissä hädintuskin tunsin naapureitani”

Muuttaessa Lappohjaan Islaa mietitytti myös ruokakaupan puuttuminen. Nyt hän kuitenkin on todennut juna-asemalla sijaitsevan kauppakassikeräily kaapin olevan korvaamaton. Rautatien alitse pääsee helposti suoraa Lappohjan keskustaan kävellen, pyörällä tai paikallisliikenteellä.

“Ei tarvitse työpäivän jälkeen lähteä pyörimään kaupassa Lumin kanssa vaan voin kotimatalla napata mukaan ennakkoon tilaamani kauppakassin. Aiemmin kuljimme yhdessä Lumin kanssa pyörillä päiväkodille aamulla ja töistä tullessani takaisin. Nyt kuitenkin Lumi on jo toisella luokalla ja kulkee itsenäisesti koulumatkan.”

Hangon kaupungin panostaminen Lappohjan toimiviin valokuituverkkoyhteyksiin on myös helpottanut monen asukkaan elämää. Ei ole niin tärkeää, onko fyysinen kauppa Lappohjassa vai saatko vaivattomasti tehtyä kauppakassitilauksen verkossa ja maksettua laskut nettipankissa.

Omat mummu ja vaari kun asuvat kauempana, niin vara-isovanhempi toiminta saa erityistä kiitosta Islalta.

”Toiminta perustuu vapaaehtoisuuteen, mielelläni kuitenkin autan esimerkiksi pihatöissä vastavuoroisesti”, Isla kertoo.

Islalle Lappohja on ollut positiivinen yllättäjä ja 2030-luvulla tehtyjen kehitysten ansiosta kylä on muuttunut vetovoimaiseksi myös lapsiperheille. Erityisesti koulun, neuvolatoiminnan ja kirjaston säilyminen mahdollisti Islan paikkakunnalle jäämisen.

”Töitä kun voi tehdä etänä, mutta en haluaisin lapseni herkkyyksikausien ja ystävyyksien kärsivän etäkoulusta tai pitkästä koulumatkasta”, Isla summaa lopuksi.



Rajapinta

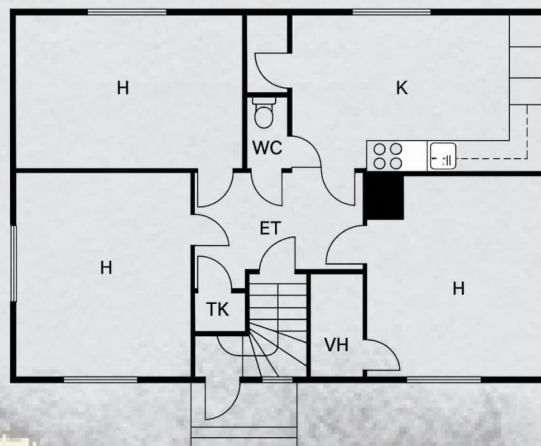
06/50

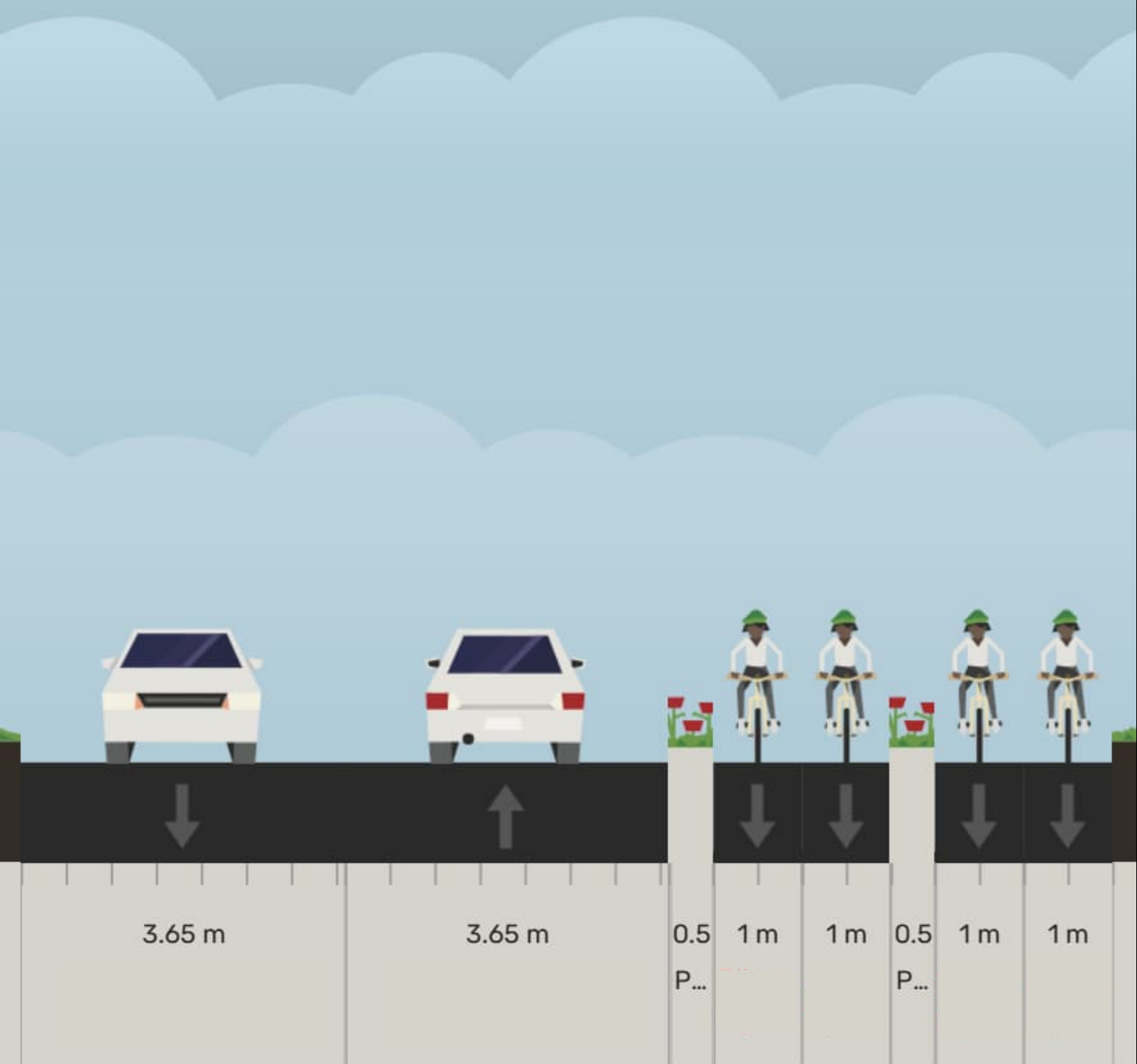
Teksti: Heidi Järvinen
Kuvat: Heidi Järvinen

Sinustako uusi taiteilija Rajapintaan?

Syksyn hakuaika alkaa kesäkuun 3.pv ja viimeinen hakupäivä on 5.pv heinäkuuta.

425€ / kuukausi ja siivouspantti on 50 €. Vuokraan sisältyvät vesi ja sähkö. Matka- ja elinkustannukset taiteilija hoitaa itse. Vieraileva taiteilija voi asua ja työskennellä residenssissä kuukaudesta vuoteen kuukauteen. Hintaan kuuluu oma huone sekä jaettu työtila. Taiteilijaa kannustetaan myös pitämään omia kursseja tai työpajoja läheisessä Skogens hjärta kurssikeskuksessa.



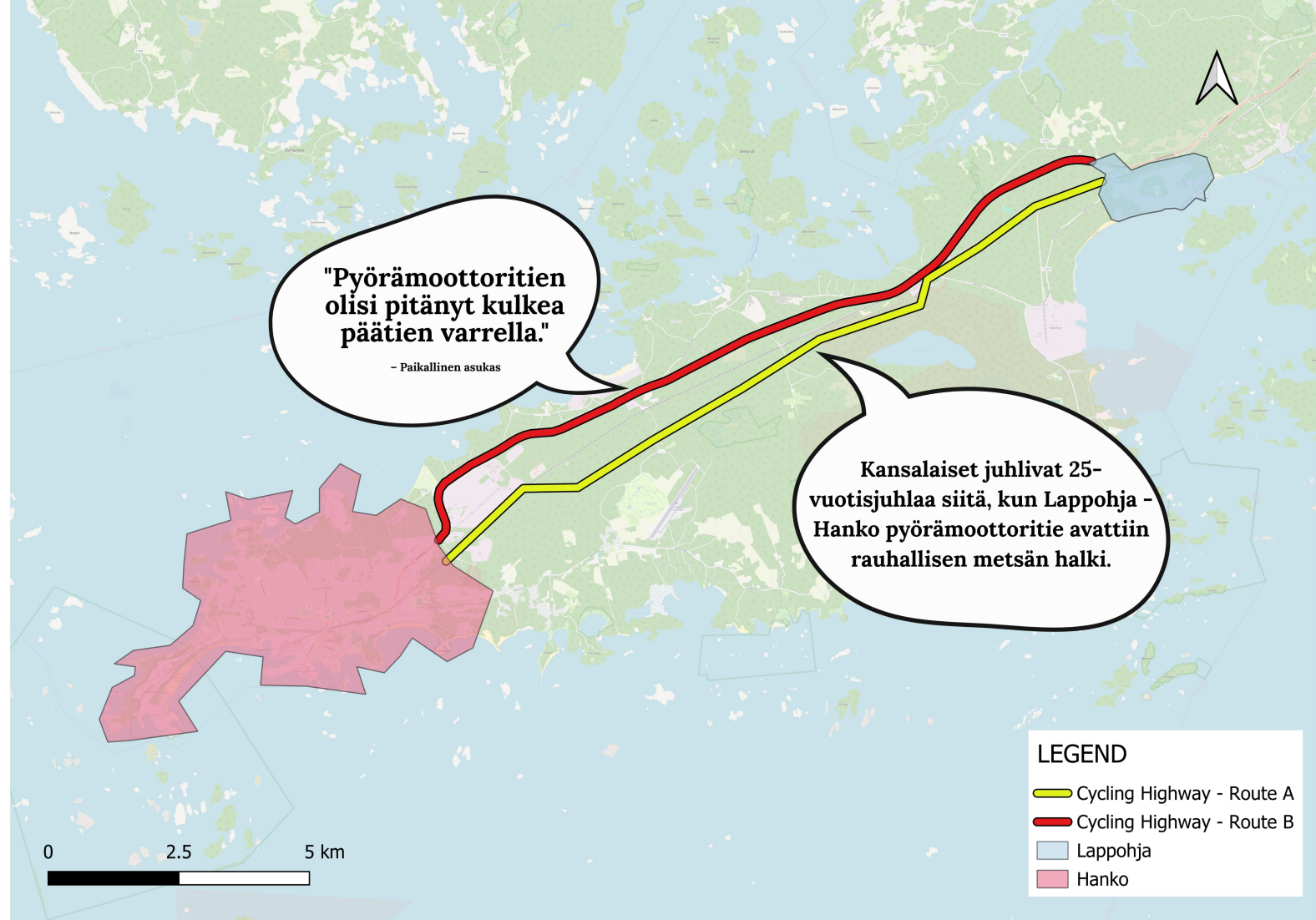


Kuva suunniteltu käyttäen Streetmixiä

KOTIMATKA

Teksti: Haseeb Ur Rehman
Photography by: Haseeb Ur
Rehman ja AI

"Keskustelu jatkuu yhä, kun yksi asukas kyseenalaistaa pyöräbaanan reitin metsän halki, vaikka suurin osa työmatkapyöräilijöistä ylistää sitä rauhallisimpana tapana päästä Hankoon.



Kuva suunniteltu käyttäen QGIS-ohjelmaa.

"Metsäreittinsä rauhallisesta kauneudesta rakastettu väylä herättää yhä hiljaista keskustelua siitä, mitä kestävyys oikeastaan tarkoittaa.."

Paikallinen asukas on yhä sitä mieltä, että pyöräbaanan olisi pitänyt kulkea päätien vartta eikä metsän halki, kuten kaupunki lopulta päätti. Mutta useimmat vaalivat silti hiljaista, vihreää reittiä, josta on tullut osa arkipäivän matkaa Hankoon.

Hanko-Lappohja pyöräbaanana avautuminen muutti arkea kuin huomaamatta. Aiemmin autoista riippuvainen työ- ja koulumatka vaihtui rauhalliseen, metsän halki kulkevaan reittiin – eräänlaiseen rituaaliin työntekijöille, opiskelijoille ja eläkeläisille.

"Se on rauhallista – vain puita ja raikasta ilmaa", kertoo Vivian Lieto, joka pyöräilee Hankoon joka aamu.

Silti kaikki eivät ole samaa mieltä kaupungin valinnasta. "Hankoniementien varrella kulkenut B-vaihtoehto olisi ollut helpompi ja halvempi rakentaa," sanoo pitkään alueella asunut Marco Ngye.

Näkemyseroista huolimatta metsäreitti on monelle rakas – hitaamman, puhtaamman elämäntavan symboli Suomen etelärannikolla, missä itse matkasta on tullut osa kotiinpaluuta.



Hanko-Lappohja -pyöräbaana aurinkoisena iltana (AI kuva)



ALIKULKUTUNNELI

MITEN LAPPOHJA “OMPELI ITSENSÄ UUELLEEN”...

Teksti: Haseeb Ur Rehman
Photography by: Haseeb Ur
Rehman, Elli Sopenlehto

Alikulku ja autonominen pikkubussi yhdistivät kahtia jakautuneen taajaman yhtenäiseksi matkaksi – yhdistäen kodit, junat ja arjen radan molemmin puolin.

Vuosikymmenten ajan rautatie jakoi Lappohjan kahtia – kodit yhdellä puolella, asema toisella. Uusi alikulku muutti tilanteen. Nyt ihmiset voivat kävellä tai pyöräillä suoraan asemalle, missä pieni autonominen pikkubussi odottaa, täsmällisesti jokaisen Hangon-junan tahdissa.

“Ennen ylitys vei useita minuutteja,” muistelee Hangon satamaan pendelöivä Eero Tiainen. “Nyt vain kävelen läpi, hyppään junaan ja olen työpaikalla hetkessä.”

Hanke alkoi pelkkänä infrastruktuurina, mutta kehittyi hiljaiseksi sosiaalisesti muutokseksi. Vähemmän autoilua, enemmän kävelyä – ja spontaanit kohtaamiset asema-aukiolla ovat muokanneet sitä, miten asukkaat liikkuvat ja elävät arkeaan.

“Alikulku ei vain korjannut yhtä risteystä,” sanoo kaavoittaja Martti Välikangas. “Se ompeli taajaman yhteen uudelleen.”

Kun ei tarvitse itse ajaa

Teksti: Haseeb Ur Rehman

Photography by: Haseeb Ur Rehman, AI

Autonominen pikkubussi on hiljalleen muuttanut arkea Lappohjassa, tehden lähiliikkumisesta sujuvaa, turvallista ja kaikille ikäryhmille saavutettavaa.

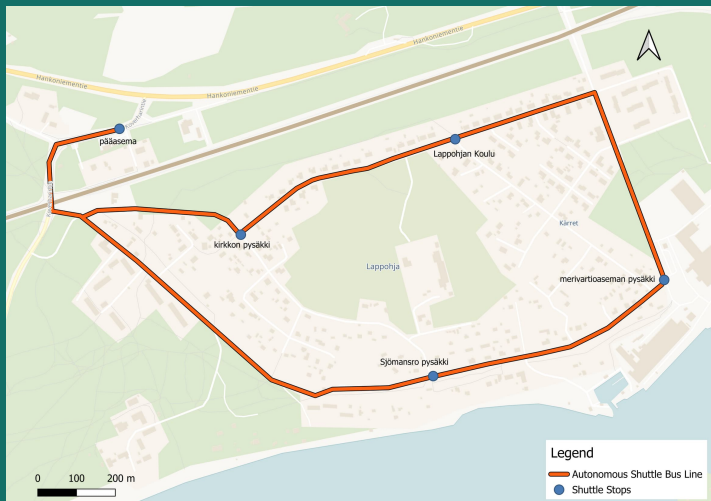
Kun autonominen pikkubussi otettiin ensimmäistä kertaa käyttöön taajaman kehätien varrella, sen tavoitteena oli parantaa paikallista saavutettavuutta ja vähentää autoliikennettä asuinalueilla. Vuosien kuluessa siitä on tullut monille arjen elinehto – erityisesti iäkkäille asukkaille – tarjoten luotettavan, esteettömän ja matalalattiaisen kulkuyhteyden. Aikataulu on synkronoitu Hangon-junien kanssa, mikä mahdollistaa sujuvan siirtymän lähiliikenteestä seudullisiin matkoihin ilman pitkiä odotuksia tai stressiä.

“En enää aja itse, mutta voin silti käydä ystävien luona, torilla tai lääkärissä,” kertoo 78-vuotias Elna Kiljander matkalla kotiin ostostensa kanssa. “Se on niin helppoa – astun vain kyytiin ja lähden.”

Lapsiperheet, oppilaat ja liikuntaesteiset hyötyvät leveistä ovista, kuulutuksista ja vaivattomasta kyytiin noususta. Monille iäkkäille asukkaille pikkubussi on palauttanut itsenäisyyden ja arkirutiinit, jotka aiemmin riippuivat autoilusta.



78-vuotias Elna Kiljander nousee autonomisesta pikkubussista viikoittaisen kauppareissun jälkeen. (AI kuva)



“Se on enemmän kuin liikennettä,” toteaa järjestelmän käyttöönotossa mukana ollut suunnittelija Kerttu Rytönen. “Kyse on siitä, että ihmisille annetaan varmuus liikkua, kohdata ja osallistua yhteisön elämään.”

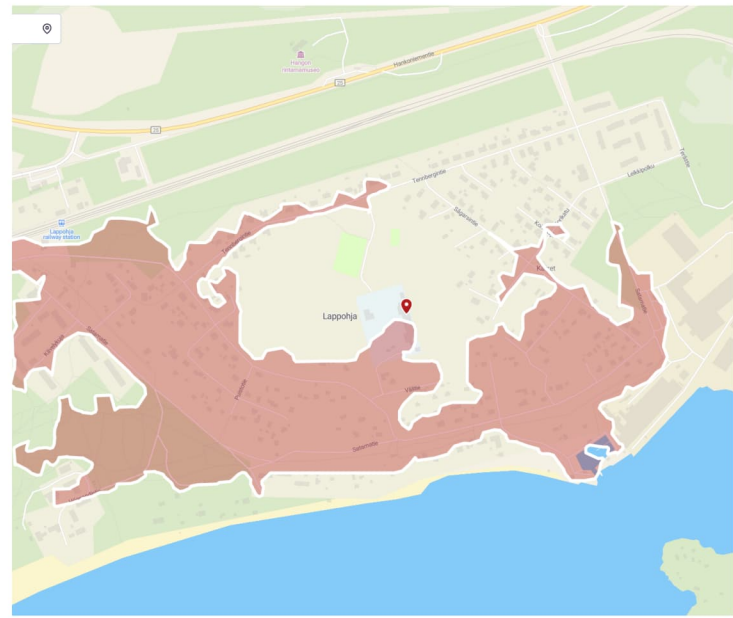
Nyt, vuosikymmeniä käyttöönottonsa jälkeen, autonominen pikkubussi on Lappohjan liikenneverkon kulmakivi – hiljainen innovaatio, joka yhdistää kodit, naapurustot ja laajemman alueen sekä tehokkaasti että arvokkaasti.

KATUJA IHMISILLE

Teksti: Haseeb Ur Rehman
Photography by: Haseeb Ur
Rehman

Autot ohjataan kehätielle, ja hiljaiset reitit kiemurtelevat viheralueiden läpi – Lappohja löysi uudelleen rauhan, turvallisuuden ja arjen äänet

Kehätien sisäpuolella autot liikkuvat hitaasti – tai eivät lainkaan. Suurin osa asukkaista pysäköi autojaan alueen rajoilla liittymäpysköinnin tuntumaan ja valitsee kävelyn, pyöräilyn tai autonomisen pikkubussin viihtyisiä polkuja pitkin, jotka yhdistävät naapurustot toisiinsa. Lapset leikkivät kaduilla, joita aiemmin hallitsi liikenne, ja jakeluautojen hurina on siirtynyt kauemmas logistiikkalennille. Kahvilat, penkit ja pienet viheraukot täyttävät nyt paikat, jotka aiemmin oli varattu pysäköinnille, tehden taajamasta avoimemman ja kutsuvamman.



Vuonna 2025 vain osa alueesta oli viiden minuutin kävelymatkan päässä. (Kuva suunniteltu käyttäen QGIS-ohjelmaa)



Kävely - ja pyöräilyverkosto – nykyisin (2050)
(Kuva suunniteltu käyttäen QGIS-ohjelmaa)

“Tuntuu kuin kaupunki hengittäisi taas,” lisää Risto Lauriala, joka nauttii aamukävelyistään uusilla viheryhteyksillä.

Kasvusta ja sataman lisääntyneestä toiminnasta huolimatta Lappohja on säilyttänyt tasapainonsa: tehokas logistiikka, turvalliset kadut ja vireä julkinen elämä kukoistavat nyt huolellisesti suunnitellussa, ihmislähtöisessä kaupunkiympäristössä.

“Aikaisemmin käskimme lapsia katsomaan autoja,” kertoo kaksilapsisen perheen äiti Maija Isola. “Nyt sanomme heille, että katsokaa perhosia.”

Paikalliset seniorit ovat omaksuneet muutoksen myös. Monet kävelevät nyt lähikauppoihin ja yhteisökeskuksiin sen sijaan, että luottaisivat autoihin. Oppilaat pyöräilevät turvallisesti kouluun, ja naapurit pysähtyvät juttelemaan rauhallisilla kaduilla, palauttaen kadonnetun yhteisöllisyyden tunteen.


Muutokset eivät tapahtuneet yhdessä yössä. Kaikki alkoi kehätiestä ja pyöräbaanin sekä julkisen liikenteen vahvistamisesta, joita seurasivat autovähäiset alueet, jalankulkijoiden etuoikeutetut kadut ja laajennetut pyöräilyreitit. Vuoteen 2050 mennessä Lappohja tuntuu sekä modernilta että rauhalliselta – paikalta, jossa ihmiset viipyvät ulkona, hoitavat asioita jalan ja tapaavat ystäviä ilman liikenteen tuomaa stressiä.

Koverharin osana Lappohjan yhteisöä ja imagoa

Koverharn satama tarjoaa
tapahtumia, yhteisöllisyyttä,
työpaikkoja sekä
oppisopimusvaihtoehdon

Teksti: Elli Sopenlehto
Kuvat: Elli Sopenlehto





Koverharin satama luo alueelle uniikkeja mahdollisuuksia.

Lappohjan imago merellisenä luonnonläheisenä, mutta myös kehityskypsyisenä kylänä on suuriltaosin Koverharin sataman ansiota. Satama tuo alueelle kasvua, kehitystä ja tukee alueen aktiivista yhteisöelämää monin tavoin.

Koverharin satama on kasvaessaan tarvinnut lisää työntekijöitä. Työntekijöitä on saapunut ympäri Suomen, mutta myös ulkomailta. Tämä on tuonut Lappohjaan eri kulttuureita ja täten rikastanut alueen monipuolisuutta. Satama on ollut iso osa alueen kasvua onnistuttuaan houkuteltua alueelle lisää asukkaita.

Koverharin satama huolehtii myös Lappohjan asukkaiden yhteishengestä, sekä välittää asukkaiden suhteesta omaan toimintaansa. Tällä tavalla on onnistuttu luommaan tiivis ja yhtenäinen Lappohja, jossa asukkailla on käsitys alueen tulevasta kehityssuunnista ja heillä on mahdollisuus ilmaista mielipiteensä helposti eri foorumeiden kautta. Yhteisöllisyyttä Lappohjan satama tukee pitämällä jokavuotista tapahtumakalenteria, jonka tavoitteena on lisätä sataman ja asukkaiden yhteistyötä niin lappohjassa kuin Koverhaarissa. Tämän lisäksi satama järjestää alueillaan tutustumiskierroksia, joissa satama kertoo toiminnastaan, hankkeistaan ja tulevaisuuden tavoitteistaan.

Yksi Koverharin tärkeimmistä tavoitteista on ollut luoda mahdollisuuksia nuorille. Nuoret ovat otettu sataman toiminnassa huomioon ja heille onkin nykyään tarjolla erillaisia koulutuksia, kesätöitä ja töihin tutustumisia lappohjan satamalla. Erityisesti sataman järjestämä oppisopimuskoulutus on ollut suosittu nuorten keskuudessa, mutta on myös mahdollisuus vanhemmille alanvaihtajille. Satama kokee että on tärkeää että nuorilla on etenemismahdollisuuksiaan kotialueellaan. Viimekesänä satamalla työskennellyt Eero 17V toteaa: "Oli todella mukavaa että kesätöitä löytyi kodin läheltä. Olisi ollut raskasta muuttaa toiselle paikkakunnalle kesän ajaksi. Koin sataman toiminnan kiinnostavana ja kesätöitä saivat minut harkitsemaan myös sataman oppisopimuskoulutusta."

TAPAHTUMAKALENTERI 2050

Tässä osiossa pääset tutustumaan Lappohjan vuoden 2050 tapahtumakalenteriin, jonka on koonnut yhteen Koverharin satama yhteistyössä alueen asukkaiden kanssa.

Palataan kuitenkin ensin hieman ajassa taaksepäin. Vuodesta 2030 lähtien Koverharin satama on pyrkinyt yhdistämään alueen ihmisiä ja samalla saamaan oman toimintansa tuotua esille asukkaille, jotta yhteinen luottamus saavutettaisiin. Tässä tavoitteessa on onnistuttu. Nykyään satama on osa alueen yhteisöä. Tästä samaa mieltä on Lappohjassa 45- vuotta asunut Maria: “ Aikaisemmin sataman toiminta tuntui arvaamattomalta. Monia asukkaita huoletti alueen luontoarvojen heikkeneminen jos alueelle tulisi lisää teollista toimintaa sataman kasvaessa. Siitä ei kuitenkaan ole enää huolta. Sataman viestintään meidän asukkaiden kanssa on parannettu ja yhteistyö toimii loistavasti. Huolemme kuullaan”.

Kalenteri tarjoaa mahdollisuuden muiden alueen asukkaisiin tutustumiseen, tapahtumien järjestykseen osallistumiseen sekä esimerkiksi esiintymistoimintaan. Esiintymistoiminta on ollut todella suosittua. Esiintymismahdollisuuksien avulla artisteille ja harrastajille on annettu mahdollisuus kokeilla yleisön edessä esiintymistä. Tällä tavalla he ovat saaneet lisää seuraajia, faneja ja näkyvyyttä omille alustoilleen. Kynnys esiintymiseen on matala, sillä Lappohja kannustaa kaiken tasoisia artistia osallistumaan. Erityisesti nuorten osallistumista tuetaan ja toivotaan. Tästä innoistui esimerkiksi Nea: “ Mä ja mun kamut perustettiin kaksi vuotta sitten oma bändi. On ollut upeaa toimia Lappohjan kanssa. He ovat tarjonneet meille paikkoja harjoitella, sekä mahdollisuuksia esiintyä tapahtumissa. Ollaan saatu sosiaaliseen mediaan seuraajia ja ollaan soitettu muissa pienissä tapahtumissa Lappohjan ulkopuolella”.

Tapahtumakalenteri on ollut menestys ja joka vuosi on päihittänyt edellisen osallistujamäärillään. Lappohjan tapahtumat ovat houkutelleet alueelle vierailijoita Lappohjan ulkopuolelta. Erityisesti pimeän syksyn aikana joka vuosi järjestettävä pimeysfestivaali on saanut ihmiset liikkeelle. “Asun Helsingissä, jossa olen osallistunut erilaisiin valotapahtumiin. Arvostan kuitenkin myös pimeyttä ja sen tuomaa rauhaa. Sitä ei pääse usein kotikaupungissani kokemaan. Pimeysfestivaalit olivat hauska ja uusi kokemus. Toivottavasti pääsen paikalle ensi vuonna. “ Näin toteaa Markus Helsingistä. Tapahtumakalenteri kannustaa niin ulkopaikkakuntalaisia kuin alueen asukkaitakin tutustumaan Lappohjaan. Tällä tavoin ulkopaikkakuntalaiset saadaan kiinnostumaan sen turistimahdollisuuksista ja jopa alueesta mahdollisena asuinpaikkana.

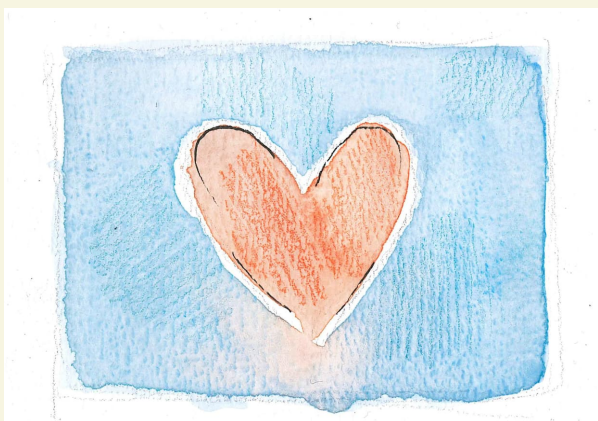
Tämän vuoden tapahtumat löydät myös Lappohjan nettisivuilta. Sivuilta löydyy tapahtumien tarkemman tiedot sekä mahdollisuus ilmoittautua tapahtumien järjestystiimiin esiintyjäksi tai vaikutta tapahtumatarjontaan.

Lappohja tarjoaa ympärivuoden vaihtuvia näyttelyitä, pop up-tapahtumia, sekä taidepajoja. Kannattaa siis seurata somessa ajantasaista ilmoittelua.

Kiitos osallistumisesta ja pidetään yhtä ympäri vuoden!

Teksti: Elli Sopenlehto

Kuvat: Elli Sopenlehto



Talvi kauden tapahtumat 1.1. - 31.2.

- 29.1. Lumiveistoskilpailu rannalla
- 14.2. Ystävänpäivän kaveritreffit
- 22.2. laskiainen pulkkamäellä - tarjolla laskiaispullia, kahvia ja kuumaa kaakaota
- 26.2. Musiikkiiltama- Ilmottaudu esiintymään!

Kevät kauden tapahtumat 1.3. - 30.5.

- 2.4. Virvonta vitsapaja - Kokoonnutaan yhdessä koristelemaan vitsoja
- 23.4. Taimipaja koululla - Istutetaan yhdessä kevään ensimmäiset taimet
- 8.5. Äitienpäivä - Äänimaljarentoutus
- 30.5. Vappu





Kesä kauden tapahtumat 1.6. - 31.8.

- 2.6. Yhteisöviljelyn avaus
- 4.6. Harrastuspäivät
- 14.6. Lappohjan päivät
- 24-25.6. Juhannus ja lavatanssit
- 27.8. Suomen luonnon päivä - Opastettu biopuisto kävely ja luontopajoja

Syksy kauden tapahtumat 1.9. - 30.11.

- 3.-4.9. Sadonkorjuujuhla
- 10.-12.9. Avoimet ovet kurssikeskuksessa - Taidepajoja ja myyjäiset
- 11.-27.11. Pimeysfestivaalit
- 13.11. Isänpäivä - Paloasemakierros



Talvi kauden tapahtumat 1.12. - 31.12.

- 1.12. - 6.1. Joulukalenteritapahtuma jouluikkuna
- 27.11. Puurojuhla
- 6.12 linnanjuhlat ja tanssit
- 17.-18.12. Joulutori
- 31.1. Uusi vuosi - Valoshow



Järjestäjät ja sponsorit

Kiitos kaikille tämän vuoden tapahtumien järjestäjille! Tämän vuoden suurimpana sponsrina toimii Koverharin satama.



Lappohjan ranta

Lappohjan kaunis ja uniikki ranta kuuluu suojeltuun natura 2000 hankkeeseen. Natura 2000 -verkostojen avulla Euroopanunioni pyrkii pysäyttämään ja ehkäisemään luonnon monimuotoisuuden katoa. Aluetta onkin tästä syystä kehitetty luonnon asettamien rajojen mukaan.

Lappohjan rantaan on kuitenkin tuotu toimintaa sekä sen saatavuutta on parannettu vuoden 2030 jälkeen. Ranta toimii alueen yhtenä päävierailukohteena ja houkuttelee alueelle erityisesti luonnon helmassa viihtyviä turisteja kauniilla maisemillaan.

Teksti: Elli Sopenlehto

Kuvat: Elli Sopenlehto



Kesäinen Lappohjan ranta

Lappohjan ranta on kaunis ja kutsuva niin kesäisin kuin talvisin. Mutta erityisesti kesäisin lämpimät ilmat houkuttelevat uimaan. Vuosien toiven jälkeen rannalle saatiin lupa perustaa pieni kahvila. Kahvila tarjoaa herkkujen ja välipalojen lisäksi myös mahdollisuuden lainata eri pelivälineitä kesäisiin rantapeleihin ja suppailuun.

Kahvila on ollut toivottu lisä. "Ennen täällä ei ollut edes jäätelökojua!" Kertoo Kirsi 7-vuotiaalle pojalleen joka pitää suurta jäätelötötteröä kädessään. "Kesälomalla rannalla tulee käytyä melkein joka viikko jos säät sallivat. Se on helppoa koko perheen puuhaa, erityisesti nuorten ja lasten kanssa. Koen että luonnon läheisyys ja ulkotekeminen tekevät heille hyvää" jatkaa Kirsi.

Teksti: Elli Sopenlehto

Kuvat: Elli Sopenlehto

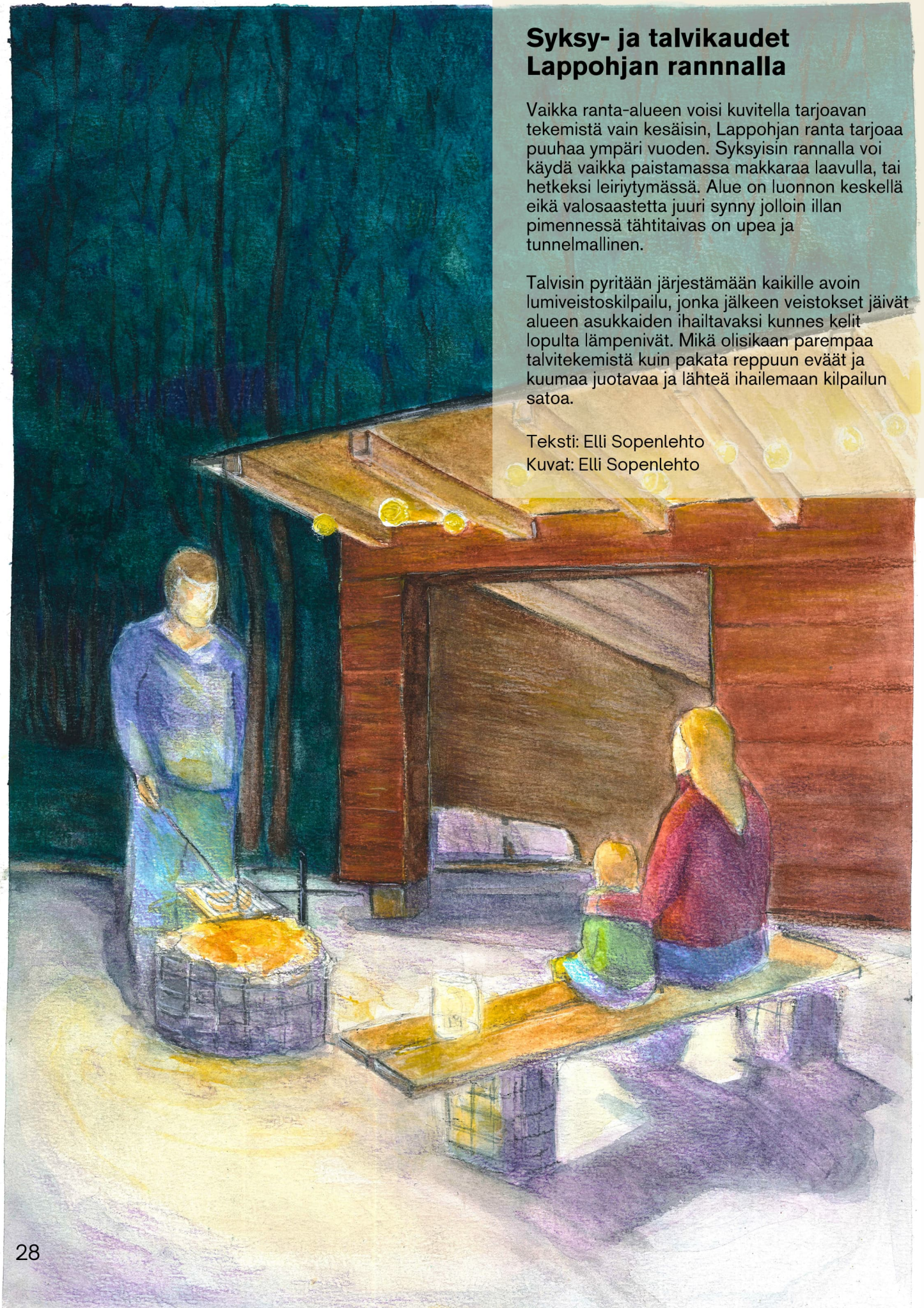
Syksy- ja talvikaudet Lappohjan rannalla

Vaikka ranta-alueen voisi kuvitella tarjoavan tekemistä vain kesäisin, Lappohjan ranta tarjoaa puuhaa ympäri vuoden. Syksyisin rannalla voi käydä vaikka paistamassa makkaraa laavulla, tai hetkeksi leirytylässä. Alue on luonnon keskellä eikä valosaastetta juuri synny jolloin illan pimennessä tähtitaivas on upea ja tunnelmallinen.

Talvisin pyritään järjestämään kaikille avoin lumiveistoskilpailu, jonka jälkeen veistokset jäivät alueen asukkaiden ihailtavaksi kunnes kelit lopulta lämpenivät. Mikä olisikaan parempaa talvitekemistä kuin pakata reppuun eväät ja kuumaa juotavaa ja lähteä ihailemaan kilpailun satoa.

Teksti: Elli Sopenlehto

Kuvat: Elli Sopenlehto



Lappohjan 25 vuotta – lukijoiden näkökulma

Teksti: Haseeb Ur Rehman

Maria Lehtonen, 52

On ihanaa olla Lappohjassa vuonna 2050 ja juhlia kaupungin 25-vuotista kehitystä. Muistan, miten vuonna 2025 pyörätie Hankoon ja uudet kävely- ja pyöräreitit muuttivat liikkumisen helpoksi. Kaupunkipyöräasemat aseman vieressä ovat edelleen käytössä, ja liikkuminen kaupungissa on sujuvaa. Pitkät matkat Hankoon ovat nyt harvinaisia – lastenlapsien kanssa voi helposti käydä rannalla tai harrastuksissa ilman stressiä.

Juha Koskinen, 41

Sataman kestävä kehitys ja luonnonsuojelualueet ovat tehneet Lappohjasta viihtyisän paikan. Biopuutarha ja ekologiset käytävät tuovat luontoa lähelle, ja ranta on suosittu paikka perheille. Muistan vielä, miten lapsena piti aina lähteä perheen kanssa Hankoon ostoksille – vuonna 2025 avattu uusi kauppakassipalvelu teki arjesta niin paljon helpompaa. Sittenkin muutkin palvelut ovat löytäneet tänne.

Sari Mäkelä, 35

Yhteisöllisyys Lappohjassa on vahvistunut huomattavasti. Commu-sovellus, lasten harrastetapahtumat ja vuosittaiset tapahtumat tuovat ihmiset yhteen. Vanhojen puutalojen kunnostus ja satamayhteydet ovat tehneet kaupungista kodikkaan ja viihtyisän. On hienoa nähdä, miten pienetkin aloitteet, kuten yhteiset tilat ja tapahtumat, ovat muuttaneet arkea positiivisesti.

Antti Niemi, 50

Liikkuminen on täällä sujuvaa ja miellyttävää, kiitos kehätien, pyörä- ja kävelyteiden sekä bussiyhteyksien. Vuonna 2025 suunnitellut liityntälinjat Hankoon ja mahdolliset shuttle-bussit ovat osoittautuneet toimiviksi. Nyt voi helposti pyöräillä, kävellä tai hypätä bussiin ilman stressiä, ja kaupungin palvelut ovat todella lähellä – arki on paljon helpompaa kuin lapsuudessani. Onneksi asukkaita kuultiin ja osallistettiin aikoinaan päätöksentekoprosessiin.

FAKTOIHIN PERUSTUVAN TIEDON LÄHTEET

Toimituksen huomiot

Suurin osa teksteissä esiityvistä nimistä on keksittyjä, mutta tiedot perustuvat kyselytutkimuksiin ja listattuihin tutkimuslähteisiin

Turun kaupunki:Urban Biodiversity Parks (Skanssi), Turku, verkkosivu. Saatavissa (viitattu 2.11.2025): <https://www.turku.fi/projekti/urban-biodiversity-parks-skanssi>

Vahlqvist, A. (2022). Laadukkaan taiteilijaresidenssin tuottamiseen vaaditaan ulkopuolisen rahoituksen lisäksi sitoutunut työryhmä. Talk Journal ISSN 2984-4207. Saatavissa (viitattu 13.11.2025): <https://talk.turkuamk.fi/taide/laadukkaan-taiteilijaresidenssin-tuottamiseen-vaaditaan-ulkopuolisen-rahoituksen-lisaksi-sitoutunut-tyoryhma/>

Hangon kaupunki: Vapaati pientalotontit, Hanko, verkkosivu. Saatavissa (viitattu 13.11.2025): <https://hanko.fi/asuminen-ja-ymparisto/vapaat-tontit/vapaat-pientalotontit/>

Pimenoff, V. (2022). Haastattelussa Fiskars AiR.FAIRE Finnish Artist Residency Network. Saatavissa (käytetty referenssinä residenssitekstissä): <https://www.fairenetwork.com/julkaisut-haastattelut/residenssihaastatteluja/fiskars-air/>

Turun kaupunki (2025). Hirvensalon uusi leikkipaikka kutsuu luonnon keskelle Saatavissa: <https://www.turku.fi/uutiset/hirvensalon-uusi-leikkipaikka-kutsuu-luonnon-keskellen>

Tampereen kaupunki (katsottu 29.11.2025). Kaupunkiviljely Tampereella. Saatavilla:<https://www.tampere.fi/luonto-ja-ymparisto/kaupunkiviljely-tampereella>

Helsingin kaupunki. Saatavissa:https://www.hel.fi/hel2/ksv/julkaisut/los_2011-5.pdf?utm_source=chatgpt.com

Port of hanko, (Kuva poimittu 30.11.2025) Saatavilla: <https://portofhanko.fi/satamat/koverhar/>