



HANGON KAUPUNKI  
HANGÖ STAD

RAMBOLL



# Lätt tillgängliga Hangö – Tillgänglighetsstrategi 2023

# Innehåll

- |  |    |
|--|----|
| 1. Inledning och genomförande av strategin | 3  |
| 2. Utgångspunkter                          | 6  |
| 3. Nuläge och utvecklingsbehov             | 12 |
| 4. Vision och mål                          | 23 |
| 5. Åtgärder                                | 29 |

## Bilagor

1. Översikt över de strategiska målen
2. Resultat av invånarundersökningen



# 1.

## INLEDNING OCH GENOMFÖRANDE AV STRATEGIN



# Inledning

Tillgänglighet anses numera ha en allt större betydelse för alla grupper som rör sig i en miljö. Betydelsen ökar i takt med att befolkningen åldras. Med tillgänglighet avses att alla ska ha lika möjligheter att delta i samhället som sig själva och på ett självständigt sätt. I en tillgänglig miljö kan lika väl en förälder med barnvagn, en äldre person med rollator som en städare med vagn eller en person med nedsatt hörsel eller nedsatt syn ta sig fram.

Tillgängligheten främjas genom samarbete mellan stadens olika förvaltningar och intressentgrupper. För att trygga framkomligheten på gångstråken i Hangö behöver man notera det nuvarande läget och utvecklingsbehoven för tillgängligheten, se till att stadens personal har tillräcklig kompetens och säkra att staden har välfungerande interna planeringsprocesser och informationsflöden.

Arbetet har resulterat i att Hangö berett en tillgänglighetsstrategi med sikte på 2030, som ställer upp Hangö stads mål för utveckling av en tillgänglig miljö. Visionen för strategin är **ett lätt tillgängligt Hangö**, som beskriver säkra och välfungerande möjligheter att ta sig fram i staden och enkel tillgång till staden som helhet, men också till olika mål i staden. Tillgänglighetsstrategin ger tillgängligheten större vikt i Hangö stads verksamhet på ett övergripande sätt och tar upp de olika förvaltningarnas roll i arbetet med att främja tillgängligheten. Strategin stöder inte bara de nationella målen för främjande av trafiksäkerhet och hållbar mobilitet, utan också Hangö stads egna strategiska mål. Den ger också ett svar på frågan om invånarnas hälsa och välfärd och upprätthållandet av rörelse- och funktionsförmågan. Markanvändnings- och bygglagen utgör en stark grund för att bygga och upprätthålla en tillgänglig miljö.

Strategin lägger fram principerna för att ta hänsyn till tillgänglighet i miljöplaneringen samt de konkreta utvecklingsbehov för tillgänglighet som bäst lämpar sig för förhållandena i Hangö och som ingår i planerna för de närmaste åren. Strategin främjar flödet och säkerheten i fotgängarmiljöer, men också en trivsamt och promenadvänlig stadsmiljö.



# Genomförande av strategin

Arbetet med att göra upp en tillgänglighetsstrategi för Hangö inleddes i mars och avslutades i december 2022. Strategin har tagits fram i fyra arbetspaket:

1. Kartlägga utgångspunkter och fastställa mål: kartlägga nuläget genom en invånarundersökning; identifiera användarnas behov; fastställa ett gemensamt måltillstånd.
2. Kartläggning av tillgänglighet: Utredning av tillgängligheten på gång- och cykelvägar och viktiga vägar för besöks trafik i Hangö stadskärna och Hangö Norra.
3. Planering av åtgärder: Fastställa åtgärder med sikte på att uppnå måltillståndet.
4. Utarbeta en rapport om en tillgänglighetsstrategi.

Strategin har gjorts upp i nära samarbete mellan stadens olika förvaltningar och intressenter. En dialog ingick i alla de fyra arbetspaketen. Styrgruppen har sammanträtt fyra gånger under arbetet med strategin. Arbetet styrdes av en workshop som involverade intressenter under målformuleringsfasen och en aftonskola för beslutsfattare under fasen för fastslagning av åtgärder. Stadens invånare deltog i strategiarbetet genom en invånarenkät och tillgänglighetspromenader. Projektet har också kommunicerats genom stadens kommunikationskanaler.

Arbetet med att utveckla en tillgänglighetsstrategi för Hangö beviljades ett projektbidrag från Traficom för främjande av trafiksäkerhetsverksamhet år 2021. Mikko Räsänen från Traficom var kontaktperson för projektet.

Följande personer har ingått i styrgruppen för strategiarbetet:

- Kukka-Maaria Luukkonen, Hangö stad
- Maria Degerlund, Hangö stad
- Hanna Österlund, Hangö stad
- Jill Örnmark, Hangö stad
- Kim Adolfsson, Hangö stad
- Kristiina Boström-Förström, Hangö stad
- Karl-Erik Gustafsson, Hangö stad
- Tommy Gröndahl, Hangö stad
- Jukka Horttanainen, Hangö stad (från 11/2022)
- Hannu Simelius, Hangö stad
- Ann Nylund, Hangö stad

Ramboll Finland AB har bistått staden i arbetet med att göra upp strategin, med deltagande av Anna Kirjanen, Johanna Tiilikainen, Juho Renvall, Tony Töyrylä och Jari Mäkynen.



# 2.

## UTGÅNGSPUNKTER



# Vad är tillgänglighet?

- Med tillgänglighet avses att alla ska ha lika möjligheter att delta i samhället på ett självständigt sätt och sådana som de är. Tillgänglighet gagnar oss alla: i en tillgänglig miljö är det lätt för alla att ta sig fram och uträtta ärenden, liksom att arbeta och tillbringa fritid. Det kräver att dörröppningar, gångvägar och lokaler är tillräckligt rymliga, ramper svagt sluttande och trösklar vid ingångar tillräckligt låga.
- Tillgänglighet medför också säkerhet och kvalitet. En tillgänglig miljö skiljer inte människor åt utifrån deras funktionsförmåga.
- Enligt uppskattning tillbringar alla människor i genomsnitt 40 procent av sin livstid med nedsatt rörelse- och funktionsförmåga på olika sätt, så någon gång i livet kommer vi alla i kontakt med tillgänglighetsfrågor.
- För en del av oss är tillgängligheten oundgänglig för att vardagen ska fungera, eftersom uppskattningsvis 10 procent av befolkningen i Finland är utsatta för rörelse- och funktionshinder.
- Tillgänglighet handlar inte bara om att miljön ska vara fri från hinder. Den tar också hänsyn till frågor som till exempel gäller syn, hörsel, förståelse och kommunikation.

Källa: Invalidförbundet



Alla tjänar på  
tillgängliga  
miljöer.



Tillgänglighet  
handlar om  
jämlighet.

Tillgänglighet  
handlar om ett sätt  
att tänka, att ha rätt  
inställning och ta  
hänsyn till  
olikheter.

# Tillgänglighet i utemiljöer

Inom SuRaKu-projektet (*förkortning av finskans Suunnittelu, rakentaminen ja kunnossapito; Riktlinjer för planering, byggande och underhåll av tillgängliga offentliga miljöer på gator, grönområden och innergårdar*) fastställdes mål för tillgängligheten i utomhusmiljöer. SuRaKu-projektet genomfördes i början av 2000-talet och lärdomarna från projektet har tillämpats i stor utsträckning i städer runt om i Finland.

Olika miljöer har olika funktionella behov och tillgängligheten bör anpassas efter dem. I ett område med ett stort antal tjänster för äldre bör man till exempel ägna tillgängligheten särskild uppmärksamhet. Det är dock varken praktiskt genomförbart eller rimligt att ställa upp sådana mål för tillgängligheten i hela staden. Därför har SuRaKu-projektet delat upp tillgänglighetsmålen i två nivåer: en specialnivå och en basnivå.

- ✓ **Basnivån** står för nivå tillgänglighet och gör det i princip möjligt för alla användargrupper att röra sig och vara verksam i den byggda miljön utan hinder.
- ✓ **Specialnivån** gäller områden som fastställs utifrån miljöns serviceutbud och användningssyfte. De är områden, vägar eller objekt där det krävs större tillgänglighet än normalt. På specialnivån gäller bland annat strängare krav på lutningen på gångleder än på basnivån.

Kvalitetskraven på basnivån och specialnivån beskrivs utförligare på nästa sida.

Källa: [SuRaKu-projektets slutrapport](#)

## MILJÖER PÅ BASNIVÅ:

- Skol- och läroinrättningsmiljöer
- Daghemsmiljöer
- Biblioteks- och museimiljöer
- Kyrko- och församlingsmiljöer
- Simhallsmiljöer
- Andra miljöer med offentlig och privat service

## OBJEKT PÅ SPECIALNIVÅN:

- Gågatumuljöer
- Centrumområden med många offentliga tjänster
- Miljöer kring servicecentra och servicehus
- Miljöer kring sjukhus och hälsocentraler
- Övriga miljöer med service för äldre och personer med funktionsnedsättning
- Områden för terminaler och hållplatser för kollektivtrafik
- Motions- och lekplatser, med särskild uppmärksamhet på deras lämplighet för olika användargrupper
- Särskilda tillgängliga leder, till exempel i rekreationsområden





# Basnivå vs. specialnivå

Tabellen är ett sammanställt urval av kvalitetsmål för en tillgänglig miljö enligt SuRaKu-riktlinjerna.

Objekt		Basnivå	Specialnivå
Gångled	Gångyta	Gropar på högst 20 mm i gångytan. Längslutning högst 8 %, tvärlutning högst 3 %. Hård eller ganska hård beläggning.	Gropar på högst 5 mm i gångytan. Längslutning högst 5 %, tvärlutning högst 2 %. Alltid hård beläggning. Separering av gång- och cykeltrafik.
Gångled	Skiljeremsa	Olika material eller färger på funktionellt separerade ytor, t.ex. för att separera gång- och cykeltrafik. En skiljeremsa på minst 500 mm rekommenderas före kantstenen om trottoaren gränsar till körbanan.	Samma mått och material som på basnivån. Dessutom ska belysning ha minst klass K2, min. 10 lx.
Taktil platta		-	Används på specialnivå.
Övergångsställe	Kantsten	Lutning högst 5 % före kantstenen på gångleden.	Samma dimensionering som på basnivån. Dessutom är den rekommenderade belysningsstyrkan 20 lx.
Övergångsställe	Mittrefug	Längd minst 2500 mm	Samma dimensionering som på basnivån. Dessutom ett varningsområde i kanten av övergångsstället.
Övergångsställe	Skyltstolpe för övergångsstället	Placering vid vägmarkeringen eller högst 2 m före början av markeringen för övergångsstället eller cykelbanan. Avstånd från körbanans kant högst 2 m (högst 3,5 m om sikten är god).	Placering vid vägmarkeringen i kanten av körbanan/trottoaren. Vägmarken för övergångsställen på båda sidor av övergångsstället om gatan har två körfält.
Vilobänk		Sitthöjd 400–500 mm. Handstöd och ryggstöd på åtminstone några av bänkarna. Utplaceringen med en täthet på minst 250 m.	Rekommenderad sitthöjd 500 mm. Handstöd och ryggstöd. Utplacering med en täthet på minst 50 m.
Ramp utanför		Utan vilplan en lutning på högst 5 %. Tvärlutning högst 2 %. Rekommenderad bredd 1 200–1 800 mm (minst 900 mm). Belysningsklass minst K2 (min. 10 lx).	Samma som på basnivå. Dessutom rekommenderas en belysningsstyrka på 30 lx, en varningszon vid rampens övre och nedre ända.
Trappor ute		Vilplan rekommenderas med 10–15 stegs mellanrum. Minsta bredd 1 200 mm. Färg-/kontrastremsa i kanten på de översta och nedersta trappstegen samt före och efter vilplanet. Minsta belysningsklass K2 (min. 10 lx).	Samma dimensionering som för basnivån. Dessutom ett varningsområde eller signalplattor vid trappans övre och nedre ända och en färg-/kontrastremsa på trappstegens kant. Rekommenderad belysningsstyrka 50 lx.

# Checklista för en åldersvänlig stad

Världshälsoorganisationen WHO har i en undersökning beskrivit egenskaperna för en åldersvänlig stad. Beskrivningen är avsedd att vara ett verktyg för att bedöma stadens egna verksamhet och kartlägga utvecklingen. Mer detaljerad information finns i WHO:s Global Age-Friendly Cities Guide. Verktöget har separata avsnitt för miljö och offentliga byggnader, kommunikationer, bostäder, socialt engagemang, aktning och delaktighet samt hälsovårdstjänster.

**Checklistan för miljö och offentliga byggnader tar bland annat upp följande punkter:**

- Parker och andra utomhusområden har tillräckligt med bänkar som är säkra och väl underhållna.
- Trottoarerna är väl underhållna, tillgängliga och reserverade endast för fotgängare.
- Beläggningen på trottoarerna är inte hal. Cykelvägar och trottoarer är separerade.
- Det finns tillräckligt många övergångsställen och de kan användas på olika sätt av personer med nedsatt rörlighet (visuellt eller audiellt urskiljbara, tillräckligt lång tid för att korsa gatan vid trafikljus).
- Refuger har införts på livligt trafikerade gator och vid behov används över- och underfarter.
- Säkerheten på offentliga platser ägnas uppmärksamhet, t.ex. genom god belysning.
- Tjänsterna ligger nära varandra och är tillgängliga utan hinder.
- Det finns tydliga skyltar på utsidan och insidan av byggnaderna.



# Hangö stads mål

*Tillgänglighetsstrategin är nära kopplad till de mål som staden ställt upp i olika strategier och program. I bakgrunden kan man till exempel skönja Hangös stadsstrategi, välfärdsplanen och programmet för främjande av gång- och cykeltrafik.*

## Hangö strategi 2025 – Gott liv i staden vid havet

Enligt Hangös stadsstrategi ska Hangö år 2025 vara en växande, havspräglad stad med attraktionskraft, där ett gott liv bygger på en välfungerande vardag, en trivsamt miljö och ett livskraftigt näringsliv. Stadens ambitioner för hållbar utveckling styr allt och allas arbete på ett genomgripande sätt. Att främja tillgängligheten i stadsmiljön bidrar till att staden når sina mål och i synnerhet till att utveckla miljömässig och social hållbarhet.

## Strategin för Västra Nylands välfärdsregionen och Hangö stads välfärds mål för fullmäktigeperioden 2022–2025

Strategin för Västra Nylands välfärdsregion anger riktningen för välfärdsregionens första steg och beskriver målen för den första mandatperioden 2023–2025. Den fastställer att regionens huvuduppgift är att stödja och främja våra invånares och kunders välfärd, hälsa och säkerhet tillsammans med dem. Hangö stads egna mål för välfärdsarbetet är nära anslutna till målet för välfärdsområdet, men också till stadens egen strategi. I enlighet med stadsstrategins principer ska staden att skapa en säker, tillgänglig och jämlik miljö för både invånare och besökare.

## Program för främjande av gång och cykling i Hangö 2022–2026

HANGON KAUPUNKI  
HANGÖ STAD

Programmet fastslår målen för främjande av gång och cykling och åtgärderna för att uppnå dem. En viktig utgångspunkt för planeringen är att identifiera gång- och cykeltrafikens olika egenskaper och behov. Till de viktigaste åtgärderna för att öka populariteten för hållbara färdmedel hör att bygga säkra och användbara infrastruktur och påverka resvanor genom planläggning och styrning av trafiken. Tillgängligheten framkommer i programmet, särskilt i principerna för utveckling av gångstråk, där säkerhet och tillgänglighet är grundläggande utgångspunkter för att de ska vara användbara.

## Andra kopplingar till stadens mål

Främjandet av tillgängligheten är kopplat till Hangö stads trafiksäkerhetsarbete och arbetet i arbetsgruppen för trafiksäkerhet. Hangö gjorde upp en trafiksäkerhetsplan 2019 och stadens trafiksäkerhetsarbetsgrupp samordnar trafiksäkerhetsarbetet som en fortlöpande verksamhet. Arbetsgruppen har företrädare för bland annat äldre- och handikappården. Målet med trafiksäkerhetsarbetet är att skapa en säker miljö för alla som rör sig i Hangö.

Dessutom stödjer tillgänglighetsstrategin projektet "Förebyggande av fallolyckor" (2020–2022) som startats av Servicecentralen för äldreomsorgstjänster.



# 3.

## NULÄGE OCH UTVECKLINGSBEHOV



# Nuläget för tillgängligheten

Ett inslag i arbetet med att göra upp strategin kartlades tillgängligheten i Hangö. Kartläggningen genomfördes med hjälp av en kartbaserad invånarundersökning och kartläggningar av stadsmiljön.

De viktigaste resultaten av invånarenkäten och kartläggningen beskrivs på följande sidor. De fullständiga resultaten av invånarenkäten bifogas rapporten.

## Kartbaserad invånarundersökning

- Invånarna och andra personer som rör sig i området kunde lämna åsikter om de nuvarande förhållandena för fotgängare i Hangö genom en invånarenkät på nätet. Undersökningen kartlade särskilt observationer av brister i tillgängligheten på gångvägar och kring serviceanläggningar som människor som rör sig i staden gjort.
- Webbundersökningen var öppen under två veckor i juni 2022 och under ett evenemang för äldre i oktober 2022. Undersökningen gjordes på både finska och svenska. Utöver nätet var det möjligt att besvara frågeformuläret med hjälp av assistans på friluftsdagen för äldre i Kyrkoparken den 31 maj, på testdagen i idrottshallen den 14 juni, framför K-Supermarket den 3 juni och på friluftsdagen för äldre den 4 oktober i Lappvik.

## Kartläggning av tillgänglighetens nuläge på fältet

- I oktober genomfördes en interaktiv tillgänglighetspromenad och en tillgänglighetsrundtur. Den inkomna feedbacken från webbundersökningen utgjorde utgångspunkten för kartläggningen.
  - Sammanlagt 8 personer deltog i den interaktiva tillgänglighetspromenaden den 18 oktober 2022 (det s.k. rollatorrallyt). Majoriteten av dem var boende på Norrberga och Lähde. Under promenaden deltog frivilliga assistenter och personal från stadens service för äldre, idrottsväsendet och tekniska och miljöverket. Bland deltagarna fanns personer som hade använt hjälpmedel. Deltagarna gav positiv feedback om evenemanget.
  - Den 11 oktober 2022 genomfördes en tillgänglighetsrunda mellan stadens experter och en invånare. Att promenera visade sig vara ett bra sätt att observera detaljerna på vägarna för fotgängare.
- Dessutom gjordes en videoinspelning av en rundtur på cykel längs viktiga gång- och cykelvägar i stadens centrum. Videon kommer att bidra till att identifiera utmaningarna i den nuvarande situationen och till att kommunicera nuläget för tillgängligheten. De brister i tillgängligheten som upptäcktes i videofilmerna stödde till stor del resultaten från invånarenkäten i somras, till exempel i fråga om de höga kantstenarna vid övergångsställena.



# Invånarenkät 1/2

Den kartbaserade invånarenkäten kartlade utvecklingsbehov och brister i trafikmiljön ur ett tillgänglighetsperspektiv. De största utmaningarna ligger enligt respondenterna i gångvägarnas skick, allmän trafiksäkerhet och vinterunderhåll. Andra utmaningar som invånarna tog upp var utmaningarna i fråga om rörlighet och tillgänglighet i det offentliga stadsrummet, det dåliga skicket på gångvägarna och önskan om fler vilplatser. De upplevde att cyklister och sparkcyklister gav upphov till otrygghet på kombinerade gång- och cykelvägar. De önskade sig en tydlig separering för de olika färsätten på vägarna.

Generellt vitsord för fotgängarförhållandena**	3,34 (-9 %)*
Andelen personer som är nöjda med nuvarande förhållanden för fotgängare	58 % (-14 %)*

\* Jämfört med resultaten i invånarenkäten om programmet för främjande av gång och cykling i Hangö (2021)

\*\* 5 = mycket nöjd, 4 = nöjd, 3 = varken nöjd eller missnöjd, 2 = missnöjd, 1 = mycket missnöjd

Enkäten besvarades av totalt 174 personer.

Av de svarande var 56 % över 64 år gamla.  
De svarande lämnade in 161 gensvar på en karta.

58 % av de svarande var nöjda med fotgängarförhållandena i Hangö.

Information om enkäten lades ut på stadens webbplats, kanaler i sociala medier och på affischer på serviceobjekt.



# Invånarenkät 2/2

Sammanlagt kom det in 161 svar på kartenkäten.

I genomsnitt lämnade respondenterna in ett kartsvar, vilket är mindre än genomsnittet för undersökningar i stadsmiljöer. Undersökningen bedömdes dock ha nått ut mycket bra, särskilt till äldre och andra personer med rörelse- och aktivitetsvärigheter.

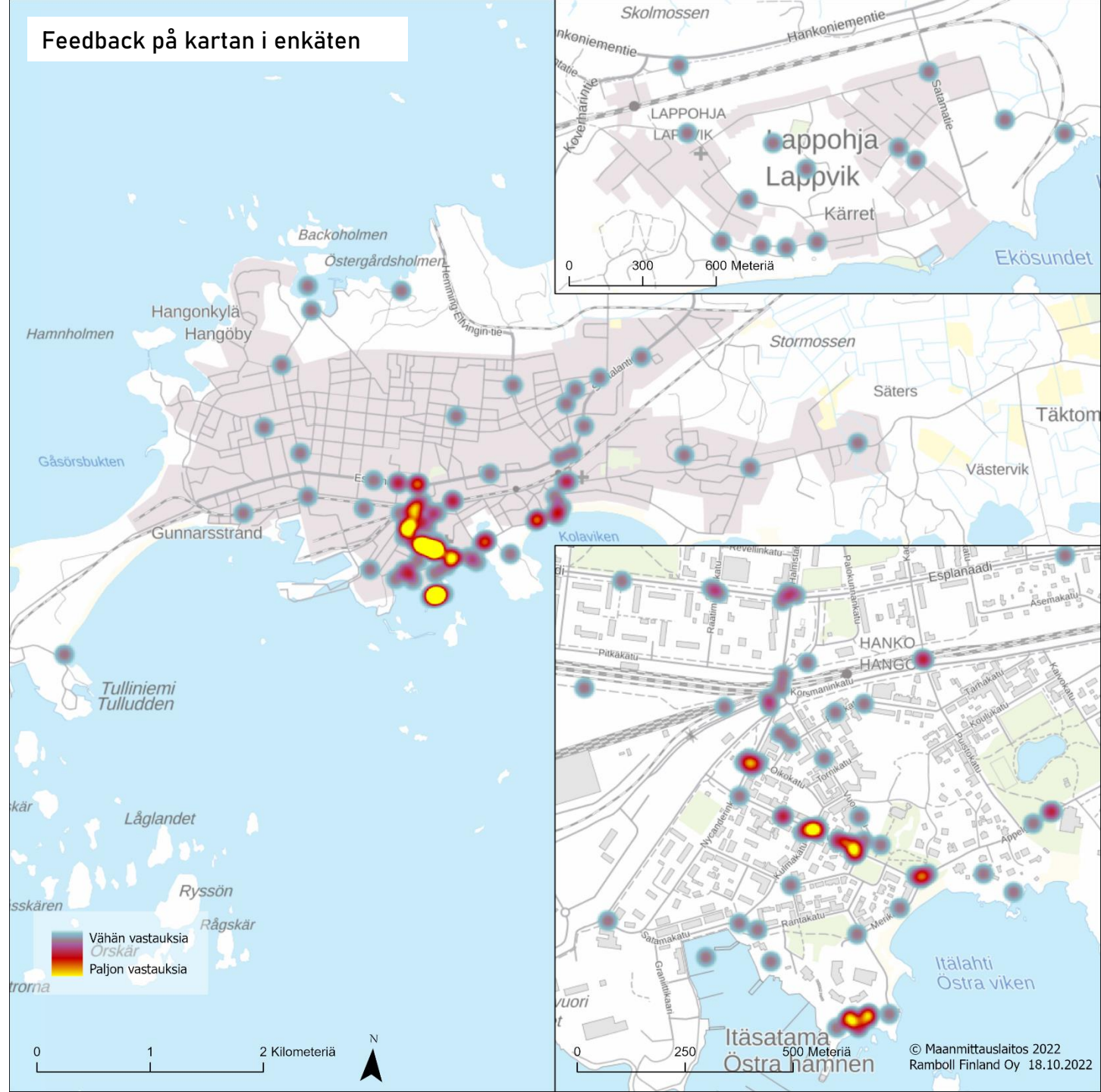
Den stora majoriteten av kartsvaren gällde stadens centrum. De största anhopningarna av kartsvar gällde korsningarna i centrum (t.ex. Boulevarden) och kring Östra hamnen och simhuset. För området i Lappvik inkom 15 svar, som var ganska jämnt fördelade över tätorten.

Kartsvaren samlades in på flera olika teman och den feedback som kom in kommer att användas som utgångsdata för att utveckla tillgängligheten i stadsmiljön. Till undersökningens teman hörde bland annat risken för att snubbla och kollidera, nivåskillnader vid trösklar, branta lutningar på lederna, ingångar med hinder, bristande eller för smala trottoarer, bristande underhåll, visuella hinder, tillgängliga parkeringsplatser och brist på ledstänger, skyltar eller vilplatser.

Resultatet av undersökningen finns i sin helhet i bilagan till rapporten.



HANGON KAUPUNKI  
HANGÖ STAD



# Tillgänglighetspromenader och kartläggningar 1/2

De viktigaste observationerna som gjordes utifrån videoinspelningen och tillgänglighetspromenaden var följande:

## Observationer kring gångvägar och korsningar:

- Det finns fortfarande relativt få separata gång- och cykelvägar i Hangö, de flesta är kombinerade.
- Många av övergångsställena har antingen för höga kantstenar eller inga kantstenar alls.
- Övergångsställena är delvis ganska långa (över 7 meter) och märkningen av dem sliten.
- På några ställen slutar övergångsstället delvis vid planteringar eller trädstammar (t.ex. på Boulevarden).
- Gångvägarna har i viss mån tjälskador, gamla trasiga plattor och andra ojämna ytor.
- Det finns få bänkar. Det finns flera bänkar med armstöd och ryggstöd på Berggatan.
- Det finns inte tillräckligt med skyltar.
- Gång- och cykelvägen till Västra hamnen har en osäker stig till kajen.



Foto: Pauliina Rökman





# Tillgänglighetspromenader och kartläggningar 2/2

## Observationer kring service- och naturobjekt:

- Ingångarna till livsmedelsbutikerna är i huvudsak bra och jämna ur tillgänglighetssynpunkt, och tillgängliga parkeringsplatser är markerade på parkeringen.
- Det finns fortfarande plats för förbättringar när det gäller att markera en säker fotgängarväg till serviceingångarna, på flera ställen går vägen genom en parkeringsplats. Framför K-marknaden finns det till exempel en tydlig och säker markerad väg från ingången till trottoaren.
- Stadshusets framsida är platt och ingången är markerad med kontrasterande färg.
- Grillplatsen i Tvärminne har en träramp till eldplatsen. Gångvägen till rampen är dock ojämn.
- Tulluddens södra strand har en parkeringsplats nära ändan av "landgången", varifrån det är ganska lätt för personer med nedsatt rörlighet att ta sig till gångbanan i trä.
- Vid badbryggan i Hangöby är bryggan och omklädningsrummet tillgängliga.



# Brukarprofiler

Utifrån kartläggningen av nuläget tog staden fram brukarprofiler för att hjälpa staden att tillgodose behoven hos olika brukargrupper.

Profilkorten sammanfattar behoven och utmaningarna för olika brukargrupper i nuläget i Hangö.

## Profilerna är följande:

1. Personer som använder hjälpmedel (rullstol, rollator, käpp)
2. Synskadade (synskadade eller blinda)
3. Barnfamiljer (barnvagnar, sittvagnar, sparkcyklar och cyklar för barn)
4. Personer med utmaningar att förstå (t.ex. barn, äldre, personer med funktionsnedsättning, utlänningar)



# Brukarprofil 1

## Personer som använder hjälpmedel (rullstol, rollator, käpp)

### Behov:

- Låga (max. 20 mm) kantstenar vid övergångsställen
- Plana och rymliga gångvägar, bänkar för vila
- Tillgång till ramper, låga trösklar, ledstänger och rymliga ingångar till byggnader
- Dörrar med automatöppning (rörelsesensor eller tryckknapp) eller lättöppnade dörrar
- Tillgängliga parkeringsplatser nära ingången
- Tydliga skyltar
- Bra vinterunderhåll och tillräcklig sandning

### Utvecklingsområden:

- Reparera kantstenar vid övergångsställen och förkorta alltför långa övergångsställen
- Reparera tjälskador och ojämnheter på gångvägar
- Utöka antalet vilplatser längs vägarna och ge möjlighet till användning även på vintern
- Separera gång- och cykelbanor
- Skapa säkra gångvägar till ingången på tomterna till serviceanläggningar
- Utveckla skyltningen
- Utöka ramperna till serviceanläggningar



# Brukarprofil 2

## Synskadade (*synskadade eller blinda*)

### Behov:

- Bra markeringar på övergångsställen och ett varningsområde eller en låg kantsten vid kanten till övergångsstället
- Ljudfyrrar vid ingångar och trafikljus
- Platt beläggning på gångbanor, ledstråk
- INGA hinder på gångvägarna (t.ex. cykelparkering, reklamställen)
- Synliga trappsteg och ledstänger vid byggnadernas ingångar
- Skyltar med bokstäver i relief och/eller tillräckliga färgkontraster
- Verbal beskrivning av området

### Utvecklingsområden:

- Gör en verbal beskrivning av Hangö
- Reparera kantstenar vid övergångsställen
- Lägg till kontrastremсор på trappsteg
- Utveckla skyltningen
- Framhäv ingångarna med kontraster och ledstråk



# Brukarprofil 3

## Barnfamiljer

*(barnvagnar, sittvagnar, sparkcyklar och cyklar för barn)*

### Behov:

- Rampförbindelser, låga trösklar, ledstänger och rymliga ingångar till byggnader
- Mångsidiga vilplatser
- Lättframkomliga rekreatiomsområden
- Parkeringsplatser för familjebilar

### Utvecklingsområden:

- Öka rampförbindelserna till viktiga tjänster
- Parkeringsplatser för familjebilar
- Dörrar med automatöppning eller öppning med tryckknapp vid ingångar



# Brukarprofil 4

Personer med utmaningar att förstå

*(t.ex. barn, äldre, personer med funktionsnedsättning, utlänningar)*

Behov:

- Skyltning som även har bilder och symboler (inklusive färgguidning)
- Tydlig miljö och tydliga gångvägar (skyltar, visuell vägledning)

Utvecklingsområden:

- Utveckla skyltningen
- Markera gångvägar och ledstråk tydligt
- Använd ikoner och färger i skyltningen utöver text



# 4.

## VISION OCH MÅL



# Workshop om målen

För att fastställa målen för tillgänglighetsstrategin ordnades en workshop om målen på Hangö stadshus den 18 augusti 2022. Förutom projektets styrgrupp bjöds experter, beslutsfattare och intressenter från stadens olika förvaltningar in till workshopen. Deltagarna satte sig in i det övergripande begreppet tillgänglighet och stadens roll i fråga om att främja tillgänglighet.

Cirka 15 personer deltog i workshopen och representerade bland annat stadsfullmäktige, stadsstyrelsen, miljönämnden, äldrerådet, handikapprådet och ungdomsfullmäktige.

Workshopen arbetade i tre grupper som behandlade behoven av tillgänglighetsutveckling ur tre olika perspektiv. Gruppernas teman var:

I Främja tillgängligheten i den offentliga stadsmiljön (infrastruktur)

II Främja tillgängligheten i det interna samarbetet inom staden

III Utöka informationen i kommunikationen (externt) och ge utbildning i  
an



Foto: Pauliina Rökman





# Resultat från workshopen

Under workshopen behandlade deltagarna hur Hangö kan främja tillgängligheten för varje tema och vad Hangö bör eftersträva inom temaområdet. Resultatet blev att workshopen valde följande prioriterade områden:

## I. Främja tillgängligheten i den offentliga stadsmiljön (infrastruktur).

1. Förbättra kvaliteten på de tillgängliga besöksvägarna (bl.a. gångvägarnas skick, belysning, vilplatser).
2. Anlägg säkra gatuövergångar (säkra och tillgängliga övergångsställen).
3. Förbättra kvaliteten på vinterunderhållet.
4. Gör offentliga tjänster lätt tillgängliga (gångvägar och ingångar i närmiljön).

## II. Främja tillgängligheten i det interna samarbetet inom staden.

1. Förstärkt samarbetet mellan stadens förvaltningar och säkra informationsflödet (utveckla de interna processerna).
2. Tillsätt en intern arbetsgrupp för tillgänglighet för att samordna tillgänglighetsarbetet.
3. Utveckla tillgängligheten i stadens viktigaste fastigheter för service.

## III. Utöka informationen i kommunikationen (externt) och ge utbildning i frågan.

1. Öka kompetensen bland stadens personal och inspirera dem att arbeta med tillgänglighet.
2. Stärk dialogen med stadens intressentgrupper.
3. Använd insamlade uppgifter i olika planeringsprocesser (t.ex. trafik-, service- och transportplanering).
4. Stöd förebyggande arbete och tillgänglighetsarbete (välfärdssamordnarens roll).

# Vision för tillgänglighetsstrategin 2030



Visionen för tillgänglighetsstrategin **Lätt tillgängliga Hangö** har två aspekter:

- Stadens gångvägar ska vara lättframkomliga, smidiga och säkra. De ska ge invånare och turister i alla åldrar och med olika bakgrund enkel och lätt tillgänglig åtkomst till stadens viktigaste tjänster.
- Det ska vara lätt att nå Hangö stad och dess olika besöksmål. Staden ska vara lätt att nå med olika färdmedel och information om stadens tjänster och deras tillgänglighet ska vara utlagd på nätet.

Helposti  
saavutettava  
Hanko

Lätt tillgängliga  
Hangö

# Målen för tillgänglighetsstrategin

## RESURSER OCH KOMPETENS

Den tillgängliga staden ska byggas systematiskt. Det är centralt att utbilda stadens personal och se till att de har tillräcklig kompetens. Tillräckliga resurser för personalarbete och investeringar ska möjliggöra ett kontinuerligt och effektivt arbete med tillgänglighet.

### MÅL

- Tillgängligheten beaktas i stadens budget.
- Experterna i stadens organisation har en hög kompetensnivå inom tillgänglighetsutveckling och upprätthåller denna kompetens.

## INFORMATION OCH FÖRSTÅELSE

Staden ska ha en aktiv kommunikation om tillgänglighet, samtidigt som man ska se till att den information som man sprider är aktuell. Informationen ska vara tillgänglig för både invånare och turister. Staden ska sprida information och öka förståelsen genom flera kanaler med beaktande av målgrupperna för kommunikationen. Informationen ska vara lättläst och tillgänglig.

### MÅL

- Tillgänglighetsinformationen är lätt åtkomlig för invånare och turister.
- Staden ger upplysning och stödjer utvecklingen av tillgänglighetskompetens bland invånare och intressenter.

## STADSMILJÖN

Alla faser av planerings-, bygg- och underhållsprocessen har konsekvenser för tillgängligheten i stadsmiljön. För att säkerställa att gator och andra tillgängliga vägar kan byggas krävs samarbete mellan planläggningen, trafikplaneringen och byggplaneringen. Underhållet spelar en viktig roll när det gäller att säkerställa tillgängligheten i miljön.

### MÅL

- Det är smidigt och säkert att ta sig fram för alla i Hangö året runt.
- Tillgängligheten beaktas på olika sätt när stadsmiljön utvecklas.
- Stadens viktigaste tjänster är lätt tillgängliga.

# Beslutsfattarnas syn på visionen och målen

15 beslutsfattare deltog i aftonskolan för beslutsfattare och förtroendevalda i Hangö stad den 24 november 2022. Deltagarna fick en orientering i temat tillgänglighet och man samlade in deras åsikter om visionen, målen och åtgärderna för Hangös tillgänglighetsstrategi.

Visionsfrasen ansågs vara en bra sammanfattning av det strategiska målet, och fungera bra både på finska och svenska. Deltagarna tillfrågades också om vikten av att främja strategins tre målteman. Alla sju målen ansågs vara viktiga att främja i Hangö (vitsordet mer än 4 på en skala från 1 till 5).

De viktigaste målen som deltagarna identifierade var att främja smidig rörlighet och säkerhet i trafiken året runt, att införa tillgänglighet på olika planeringsnivåer och att inkludera tillgänglighet i stadens budget.

Hur viktigt anser du det vara att främja följande teman?

Att röra sig i Hangö är smidigt och säkert för alla året runt. 4,9

Tillgängligheten uppmärksammas på många olika sätt i utvecklingsarbetet (stadsmiljön) på olika nivåer i planeringen. 4,8

Stadens viktigaste service är lätt tillgänglig. 4,6

Information om tillgänglighet är lättåtkomlig för invånare och turister. 4,4

Staden stöder utvecklingen av tillgänglighetskompetens hos andra aktörer 4,2

Experterna i stadens organisation har god nivå på kompetensen inom tillgänglighetsutveckling och de upprätthåller den. 4,3

Tillgängligheten beaktas i stadens budget. 4,8



# 5.

## ÅTGÄRDER



# TILLGÄNGLIGA VÄGAR



# Fastställande av tillgängliga gator på specialnivå

Enligt principerna i SuRaKu-projektet som beskrivs i kapitel 2, *Utgångspunkter*, är tillgänglighetsmålen för fotgängarmiljön indelade i två ambitionsnivåer, en specialnivå och en basnivå. Dessa nivåer kommer att införas i Hangö med denna strategi. Nivåerna är vägledande för byggandet av högkvalitativa fotgängarmiljöer och prioriteringen av tillgänglighetsåtgärder.

- ✓ Basnivån står för en god nivå på tillgänglighet och gör det möjligt för i princip alla brukargrupper att röra sig och verka i den byggda miljön utan hinder.
  - ✓ Målet är att all nybyggnation i Hangö ska uppfylla åtminstone basnivån för tillgänglighet.
  - ✓ Vid renovering kommer man att eftersträva åtminstone basnivåns mål, men i undantagsfall (p.g.a. höjdskillnader, historiska värden och liknande) kan det också vara möjligt att acceptera kringgående tillgängliga gångvägar.
- ✓ Områden på specialnivån fastställs utifrån serviceutbud och användning. De är områden, vägar eller objekt där det krävs större tillgänglighet än normalt. På specialnivån gäller bland annat strängare krav på lutningen på gångleder än på basnivån.
- ✓ Vid planering och byggande kommer dimensioneringsdirektiv och andra riktlinjer enligt målnivån i varje område att följas.
- ✓ Framöver kommer de tillgängliga gångvägarna i Hangö att fastställas i samband med att detaljplaner utarbetas och uppdateras i en kontinuerlig process för gångledsuppgifterna för målnätet.

## OBJEKT PÅ BASNIVÅ I HANGÖ:

- Badet, badplatserna, simhuset
- Kyrkorna
- Skolorna
- Daghemmen
- Idrottshuset
- Turistattraktionerna, t.ex. museerna
- Tvärminne (grillplats)

## OBJEKT PÅ SPECIALNIVÅ I HANGÖ:

- Berggatan (Bangatan–Torngatan)
- Den samlade servicen i centrumområdet, torget
- Y-tomten vid Källvägen i sin helhet (servicehuset Källan, "nya" Nova, Norrberga, Diakonissanstalten)
- Astrea (inkl. aktivitetscentret och dagcentret), Kårkulla aktivitetscenter på Linjegatan, Seniorhuset på Torngatan
- Stadshuset (festsalen på Berggatans sida)
- Hälsocentralerna i centrum och Lappvik
- Järnvägsstationerna (2 st.) + Hangö Norra (hållplats)
- Busstationen (hållplats för påstigning) på Brandkårgatan
- Tulludden, Hangöbys badplats, Kyrkoparkens offentliga toalett
- Biblioteken i centrum och Lappvik
- Apoteket (beaktas som en del av torgplanerna)

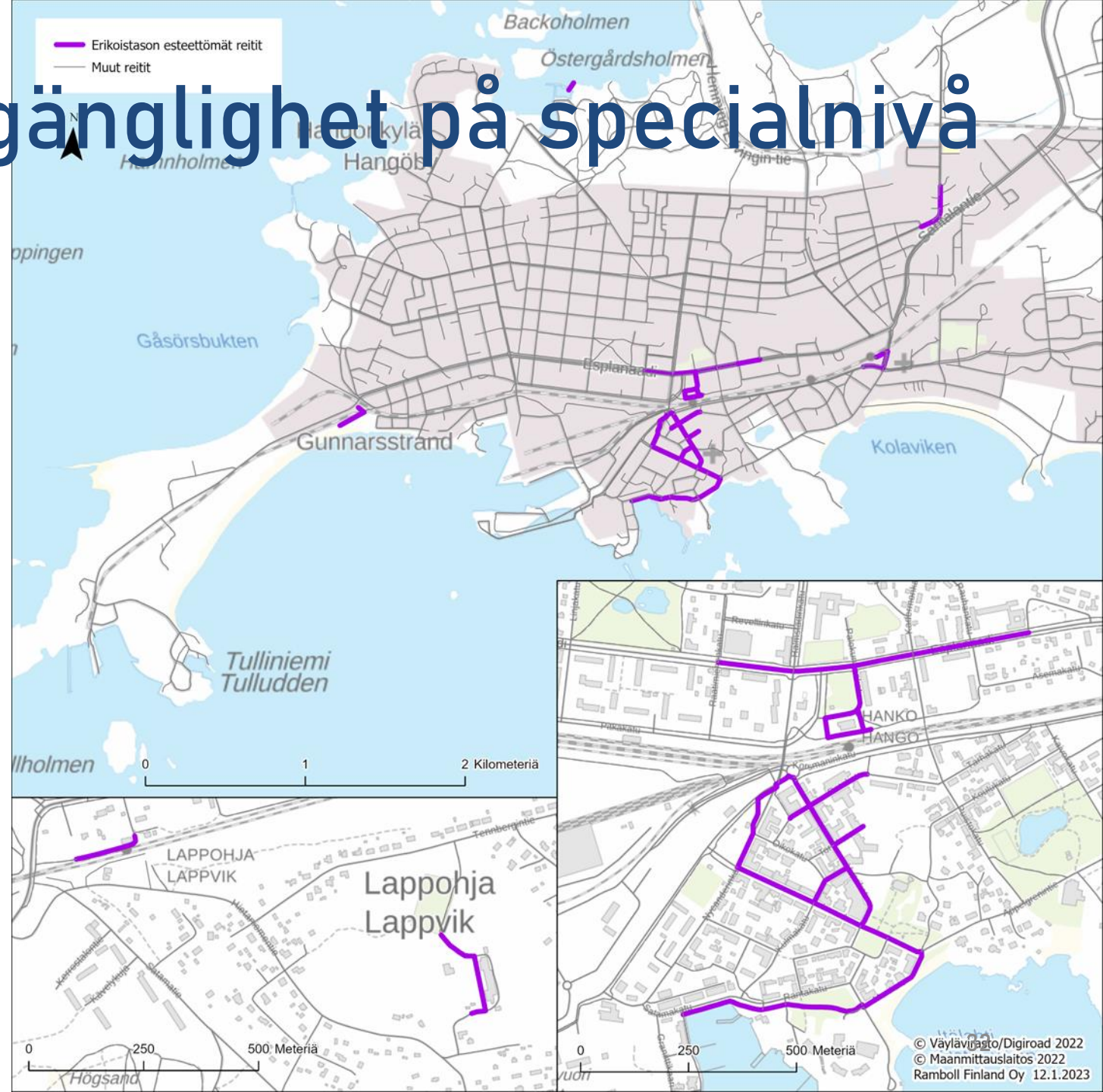


# Gångvägar för tillgänglighet på specialnivå

De tillgängliga gångvägarna på specialnivå i Hangö har fastställts utifrån förläggningen av viktig offentlig service. De har i första hand fastställts genom tillämpning av SuRaK-riktlinjerna, som till behövliga delar har justerats efter olika typer av service. När gångvägarna på specialnivå fastställdes var ambitionen att skapa kontinuitet och tillräckligt sammanhängande vägar, i synnerhet i Hangö centrum.

För gångvägarna på specialnivå var målet att separera fotgängar- och cykeltrafik. Separering kan innebära en separat cykelbana eller att cykeltrafiken leds över till körbanan. Alternativet är att se till att banan har en tillräcklig bredd i förhållande till antalet brukare.

Gångvägarna på specialnivå fastställs i princip symmetriskt på båda sidorna av gatan, med liknande lösningar för trottoarer och övergångsställen på båda sidorna av gatan. Av grundad anledning kan undantag göras. Orsakerna till undantagen kan till exempel vara att säkerställa att brukarna kan följa vägen på ett logiskt sätt, vägen har en anslutning till en hållplats för kollektivtrafik, förbindelsen har en olämplig längslutning eller om det inte är möjligt att separera fotgängar- och cykeltrafik med tanke på gatans tvärsnitt.





# Markering av en tillgänglig besöksväg

För att framhäva smidiga, säkra och tillgängliga vägar föreslås att Hangö inför tillgängliga besöksvägar som markeras i gatubilden. De mest använda tillgängliga gångvägarna på specialnivå väljs ut som besöksvägar. Markeringen av vägarna underlättar för både invånare och turister att navigera i centrum.

Sättet att markera vägarna kommer att utformas som en del av genomförandet av åtgärderna i tillgänglighetsstrategin och kommer att sammanjämkas med annan skyltning för fotgängare. Märkningen kan använda varumärket Lätt tillgängliga Hangö. Markeringen kan göras t.ex. med särskilda skyltar för gångvägen (t.ex. bekräftelseskyltar på lyktstolpar), vägbanemarkeringar eller en kombination av båda. Det är dock viktigt att se till att märkningen är synlig året runt. Skyltningen kan stöttas av belysning, ljusskyltar, vägkartor, taktila skyltar och ljudfyrrar.



# ÅTGÄRDSPROGRAM



# Åtgärder: Resurser och kompetens

- Tillgängligheten beaktas i stadens budget
  - Åtgärdsplanen för tillgänglighetsstrategin kommer att preciseras av stadens arbetsgrupp för tillgänglighet som en del av förankringen och lanseringen av verksamheten (tidsplan och ansvar för åtgärderna).
  - Ett förslag till tillgänglighetsfrämjande åtgärder och en budget för dem bereds inom ramen för den årliga budgeten. En treårig plan för genomförande och årliga program för genomförande görs upp som grund för förslaget.
  - De tillgänglighetsfrämjande åtgärderna följs upp och rapporteras regelbundet till beslutsfattare och invånare.
- Experterna i stadens organisation har en hög kompetensnivå inom tillgänglighetsutveckling och upprätthåller denna.
  - Stadens arbetsgrupp för tillgänglighet kommer att inleda arbetet under våren 2023. Representanter för de olika förvaltningarna kommer att utses till arbetsgruppen (ansvaret har arbetsgruppen för strategin).
  - Utbildningar i tillgänglighet kommer att anordnas för stadens olika förvaltningar för att öka den allmänna kunskapen om tillgänglighet och presentera innehållet i tillgänglighetsstrategin.
  - Processerna för information och insamling av feedback preciseras för att de ska stödja arbetsgruppens arbete.



# Åtgärder: Information och förståelse

- Tillgänglighetsinformationen är lätt åtkomlig för invånare och turister.
  - Information om tillgängliga vägar och nivån på tillgängligheten till viktiga serviceobjekt kommer att uppdateras på stadens webbplats.
  - Staden ser till att innehållet på stadens webbplats är tillgängligt och lättläst.
  - Möjligheterna att röra på sig utan hinder kommuniceras aktivt i stadens kommunikationskanaler och vid olika evenemang.
- Staden ger upplysning och stödjer utvecklingen av tillgänglighetskompetens bland invånare och intressenter.
  - Staden kommer att engagera privata fastighetsägare och leverantörer av turisttjänster för tillgänglighetsundersökningar, och fastställa utvecklingsbehov och -lösningar för privat mark i samarbete med dessa.
  - Den allmänna förståelsen för tillgänglighetsfrågor bland föreningar och olika aktörer inom turismen höjs genom information och material som distribueras. Staden anordnar årliga evenemang och erbjuder stöd, till exempel för att komplettera tillgänglighetsinformationen på webbplatsen.
  - Varumärket "Lätt tillgängliga Hangö" kommer att införas i kommunikationen om tillgänglighet (t.ex. genom att fastställa logotypen och använda den på webbplatser, på skyltar för tillgängliga besöksvägar och vid serviceobjekt för att visa objektets tillgänglighetsnivå).
  - Staden för en aktiv dialog med privata markägare om tillgängligheten på serviceobjekt.
  - Tillgänglighetsteman lyfts regelbundet fram vid evenemang för äldre.
  - Barn och ungdomar får kännedom om olika brukargrupperns behov som en del av trafikpedagogiken i skolorna.
  - Stadens framsteg i fråga om tillgänglighet rapporteras regelbundet till beslutsfattare och invånare.

# Åtgärder:

## Stadsmiljö

- Det är smidigt och säkert att ta sig fram för alla i Hangö året runt.
  - Arbetet med att förbättra fotgängarmiljöernas kvalitet, säkerhet, tydlighet och smidighet görs systematiskt. Vid stadsplanering styrs prioriteringen av åtgärder av uppdaterad information över gångvägar på specialnivå.
    - Staden kartlägger tillgängligheten på gångvägar på specialnivå och gör upp en åtgärdsplan. Staden för upp ett program för genomförandet av förbättringsbehoven i åtgärdsprogrammet och sammanjämkar dem med projekt för beläggning och renoveringsprojekt.
    - Staden fastställer vilka naturområden som ska utvecklas som tillgängliga och kartlägger deras tillgänglighet. En åtgärdsplan görs upp med ett program för genomförandet av de förbättringar som behövs.
    - Staden utformar och inför skyltning av fotgängarvägar.
  - På vägar på specialnivå utförs ett högkvalitativt underhåll av gångvägar.
- Tillgängligheten beaktas på olika sätt när stadsmiljön utvecklas.
  - Principerna för utformning av en tillgänglig miljö kommer att preciseras, särskilt när det gäller lösningar för övergångsställen och korsningar.
  - De valda vägarna på specialnivå kommer att styra planeringslösningarna i den allmänna planeringen och byggplaneringen.
  - Tillgänglighetsbedömningar kommer att göras för viktiga gatu- och parkplaner.
- Stadens viktigaste tjänster är lätt tillgängliga.
  - Staden genomför tillgänglighetsundersökningar av viktiga platser för offentliga tjänster (inklusive parkering, gångvägar och ingångar) och gör upp planer för att förbättra dem. Ett program för genomförandet av förbättringsbehov görs upp.



# Utrullning och uppföljning av strategin

Genomförandet och effekten av åtgärderna i tillgänglighetsstrategin bör följas upp regelbundet för att se om framsteg görs mot de uppsatta målen. Uppföljningsdata kommer att öka förståelsen för åtgärdernas effekt och olika brukargrupperns behov, vilket kommer att bidra till att motivera och planera framtida utvecklingsåtgärder.

Vid sidan av genomförandet av de åtgärder som tagits upp i tillgänglighetsstrategin kommer programmets allmänna mål att följas upp med hjälp av strategins huvudindikatorer. De viktigaste indikatorerna bygger på kvantitativa uppföljningsindikatorer som använder undersökningar av Hangö stad och andra uppföljningsuppgifter som källor.

## De viktigaste indikatorerna är:

- Invånarnas nöjdhet med fotgängarförhållandena i Hangö
- Invånare och intressenter som deltar i genomförandet av åtgärderna
- Budgeterade resurser för tillgänglighetsåtgärder och utfallet för dem
- Aktiviteten i arbetsgruppens verksamhet för tillgänglighet

Uppföljningen av genomförandet och effekten av åtgärderna är ett kontinuerligt och framträdande arbete. Uppföljningen av strategins åtgärder kommer att utföras av en arbetsgrupp för tillgänglighet bestående av experter från olika förvaltningssektorer som ska inrättas i Hangö. Arbetsgruppen rapporterar regelbundet till beslutsfattare och invånare om resultaten av uppföljningen. Dessutom kommer arbetsgruppen att planera framtida samlade åtgärder till den del de ingår i gruppens arbetsfält och samordna förslag till tillgänglighetsåtgärder i stadens årliga budgetar.



De tillgänglighetsfrämjande åtgärderna följs upp och rapporteras regelbundet till beslutsfattare och invånare.

# Lätt tillgängliga Hangö

