



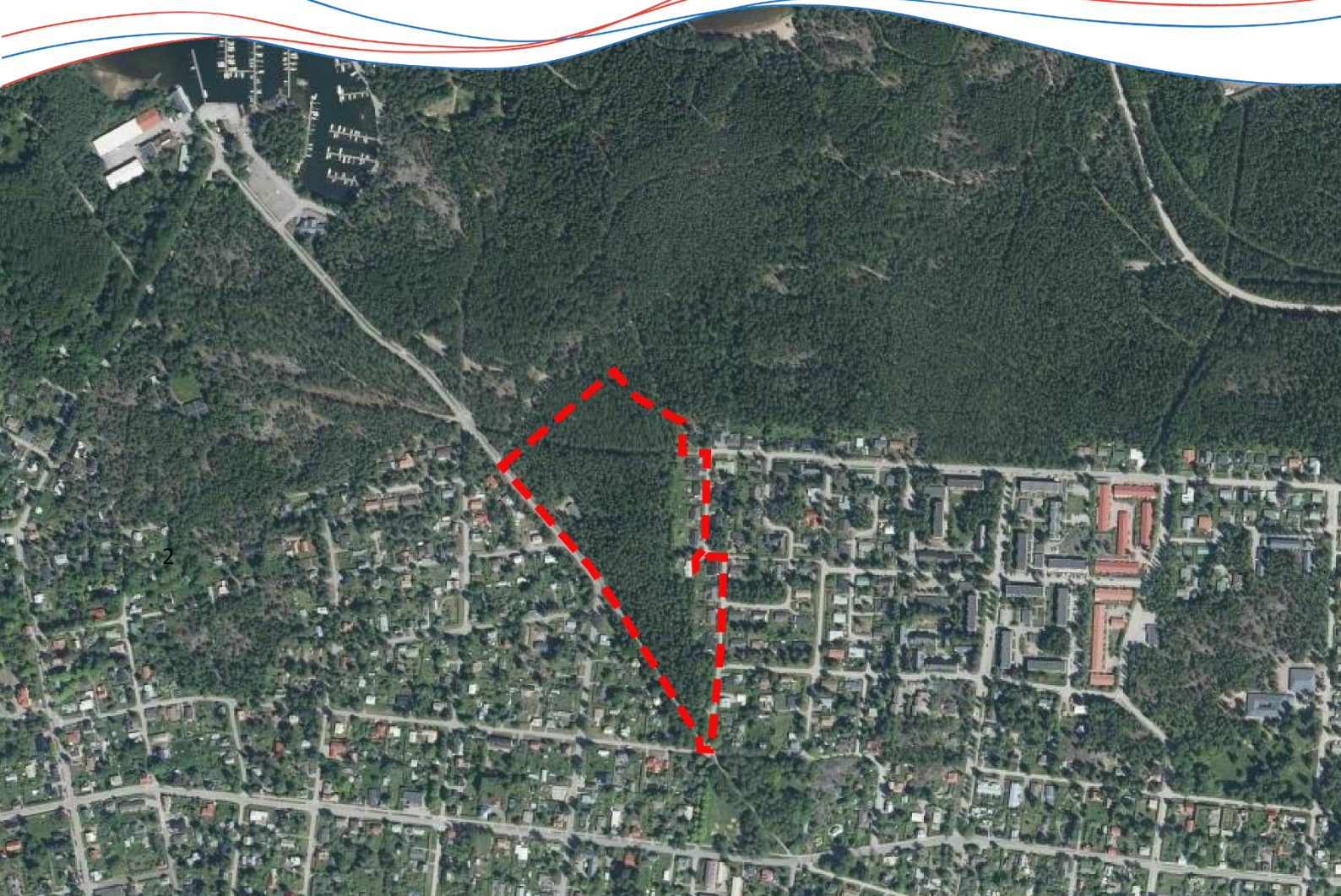
HANGON KAUPUNKI

HANGÖ STAD

Detaljplaneändring för Tegelbruksvägen,
som berör kvarter 632, 636, 639 samt gatu-, - och grönområden i 6:e
stadsdel.

Program för deltagande och bedömning

30.5.2024



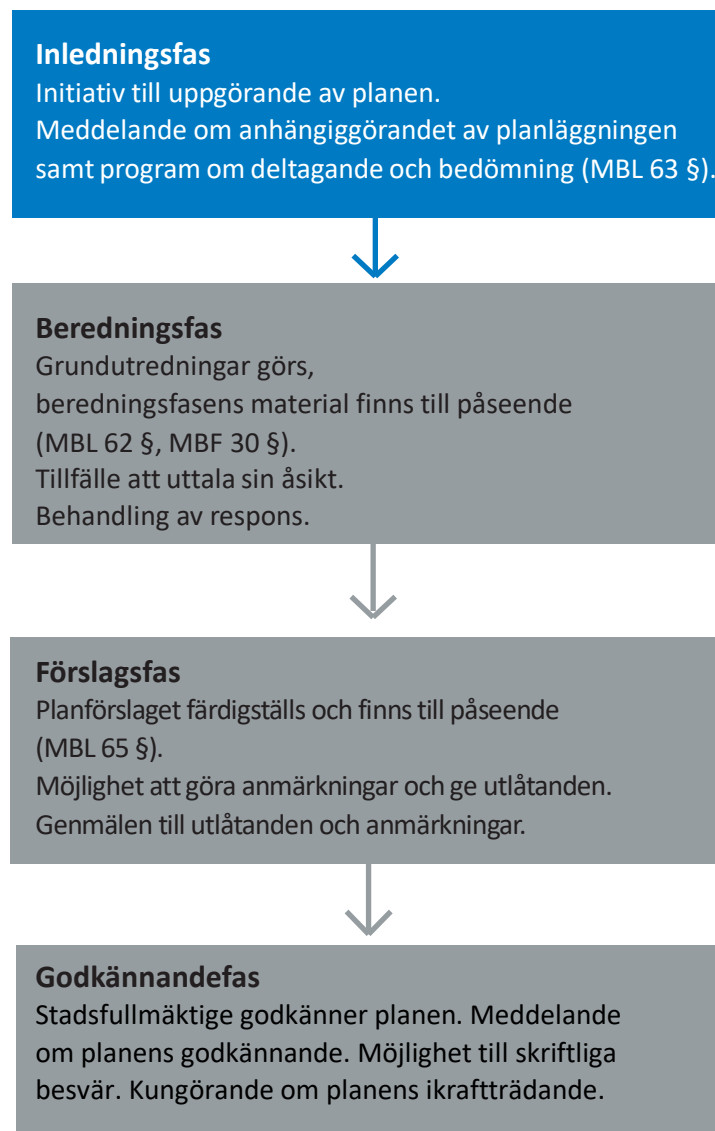
ÄRENDE (diarienummer kommer senare).

Vad är ett program för deltagande och bedömning?

Ett program för deltagande och bedömning (PDB) görs för invånarna, stadens och statens myndigheter och övriga delaktiga då planlägningsarbetet inleds. I PDB framställs plan över hur deltagande och övrig växelverkan kommer att ordnas samt hur konsekvenserna kommer att bedömas.

PDB ger grunduppgifter om planprojektet och dess beredningsprocess så att delaktiga kan bedöma planens betydelse och behovet att delta i beredningen.

Kort om planering och deltagande i planlägningsprocessens olika faser:



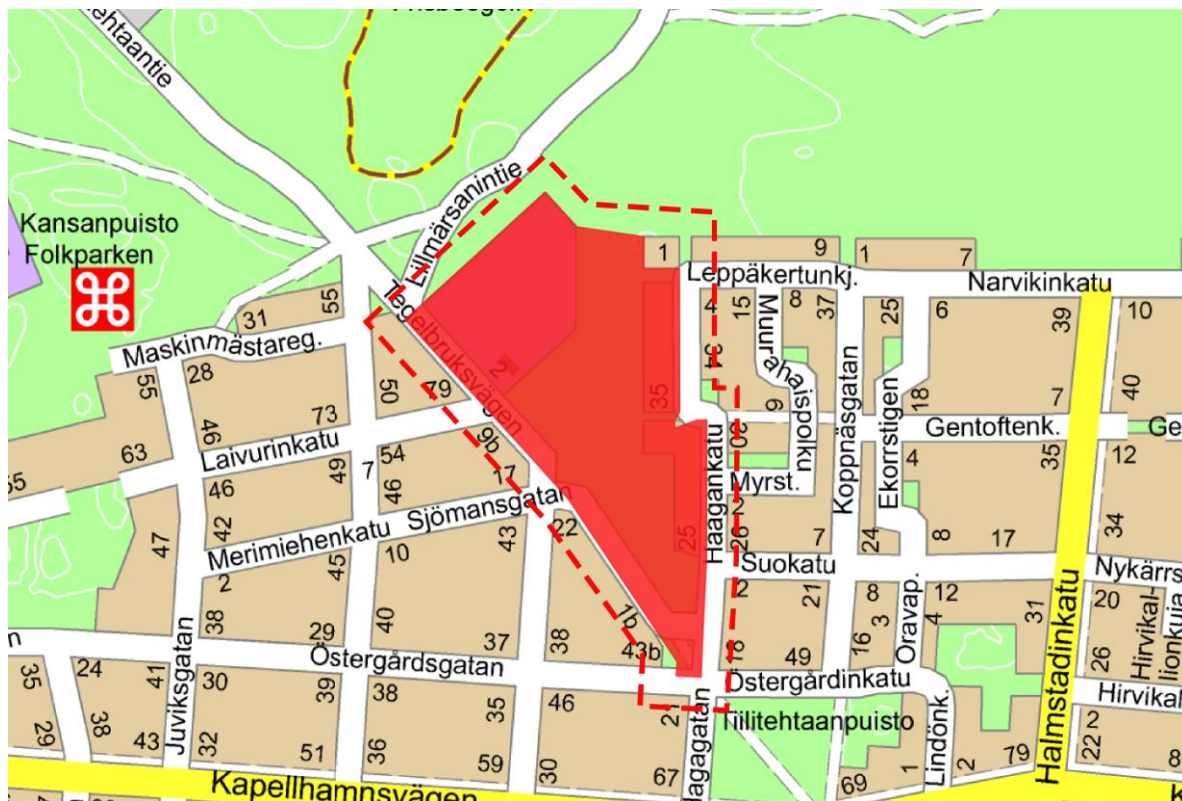
Planens namn och planeringsområdet

Planens namn är detaljplaneändring för Tegelbruksvägen.

Planeringsområdet befinner sig i 6:e stadsdel. Området begränsas i väster med Tegelbruksvägen och i öster med Hagagatan. I norr gränsar området till grönområdet. Området omfattar gatuområden, kvarteren 632, 636, 639 samt grönområdet mellan dem. Området är cirka 7,3 ha.

Definiering av planeringsuppdraget och preliminära målsättningar

Det huvudsakliga målet med detaljplanändring är att förtäta stadsstrukturen och trygga utvecklingen av småhusområdet norr om banan genom att planlägga tomter för småhus i området.

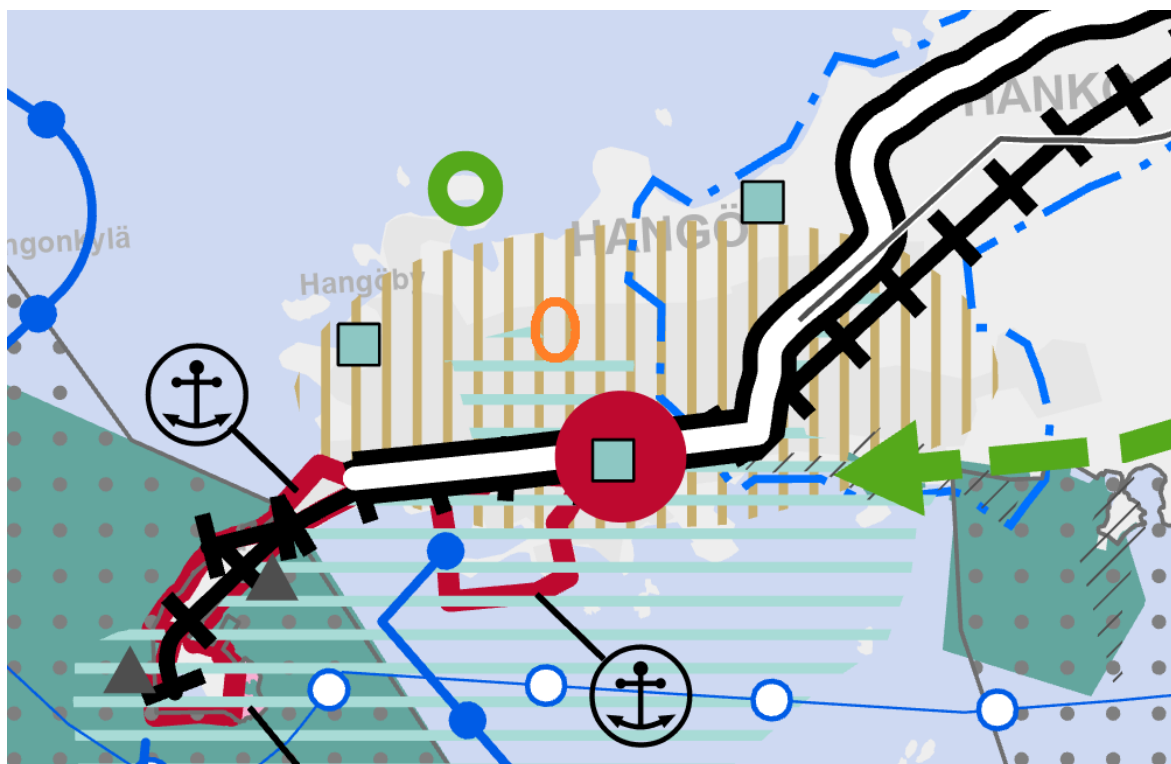


Planeringsområdets avgränsning och placering på guidekartan. Planläggningens konsekvensområde har avgränsats med den röda streckande linjen.

Planeringssituation

Landskapsplanen

I den av miljöministeriet fastställda landskapsplaner är planområdet ett område för utvecklingszon för tätortsfunktioner.



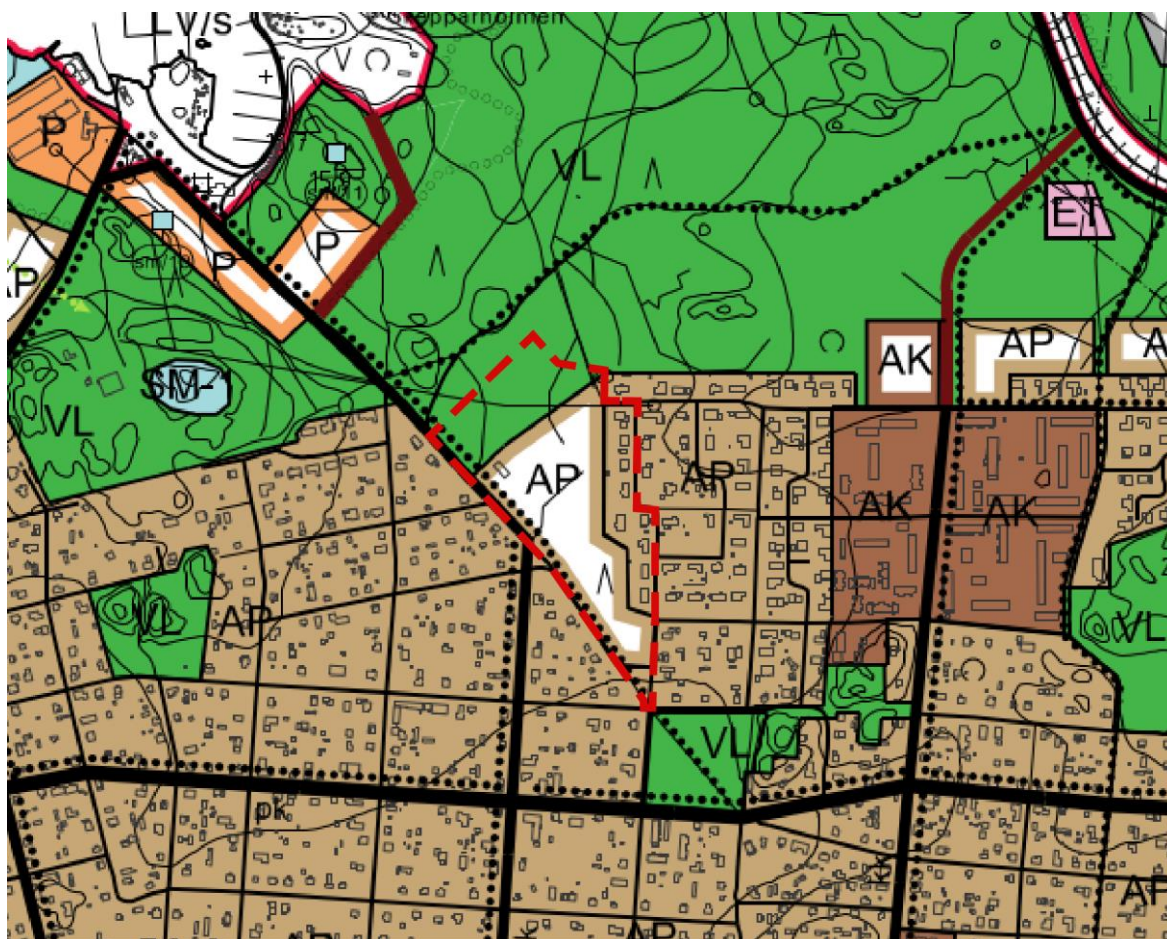
Utdrag ur den inofficiell sammanställning av gällande landskapsplaner (Nylands förbunds tolkning 11.11.2021). Planeringsområdets placering är markerad med en orange cirkel.

Generalplanen för Hangö stamstaden

I stamstadens generalplan (2013) har planområdet anvisats som bostadsområde dominerat av fristående småhus (AP) och område för närrekreation (VL).

Områdesbeteckningen AP, bostadsområde dominerat av fristående småhus, omfattar även offentlig och privat service som är nödvändig för boende, interna trafikleder, parkeringsområden, rekreations- och parkområden för områdets invånare samt områden för samhällsteknisk försörjning. Vid förnyandet av detaljplaner ska erforderliga byggnadshistoriska och stadsbildliga utredningar göras på AP-området.

Område för närrekreation: Med beteckningen anvisas områden vilkas huvudanvändningssyfte är friluftsliv och rekreation. Om inte skyddet av miljövärdena förutsätter annorlunda behandling, skall avverkning på området och andra åtgärder trygga ett trädbestånd av olika åldrar i skogen. För jordbyggnadsarbete, avverkning och åtgärder jämförliga med dessa bör man ha tillstånd för miljöåtgärder.

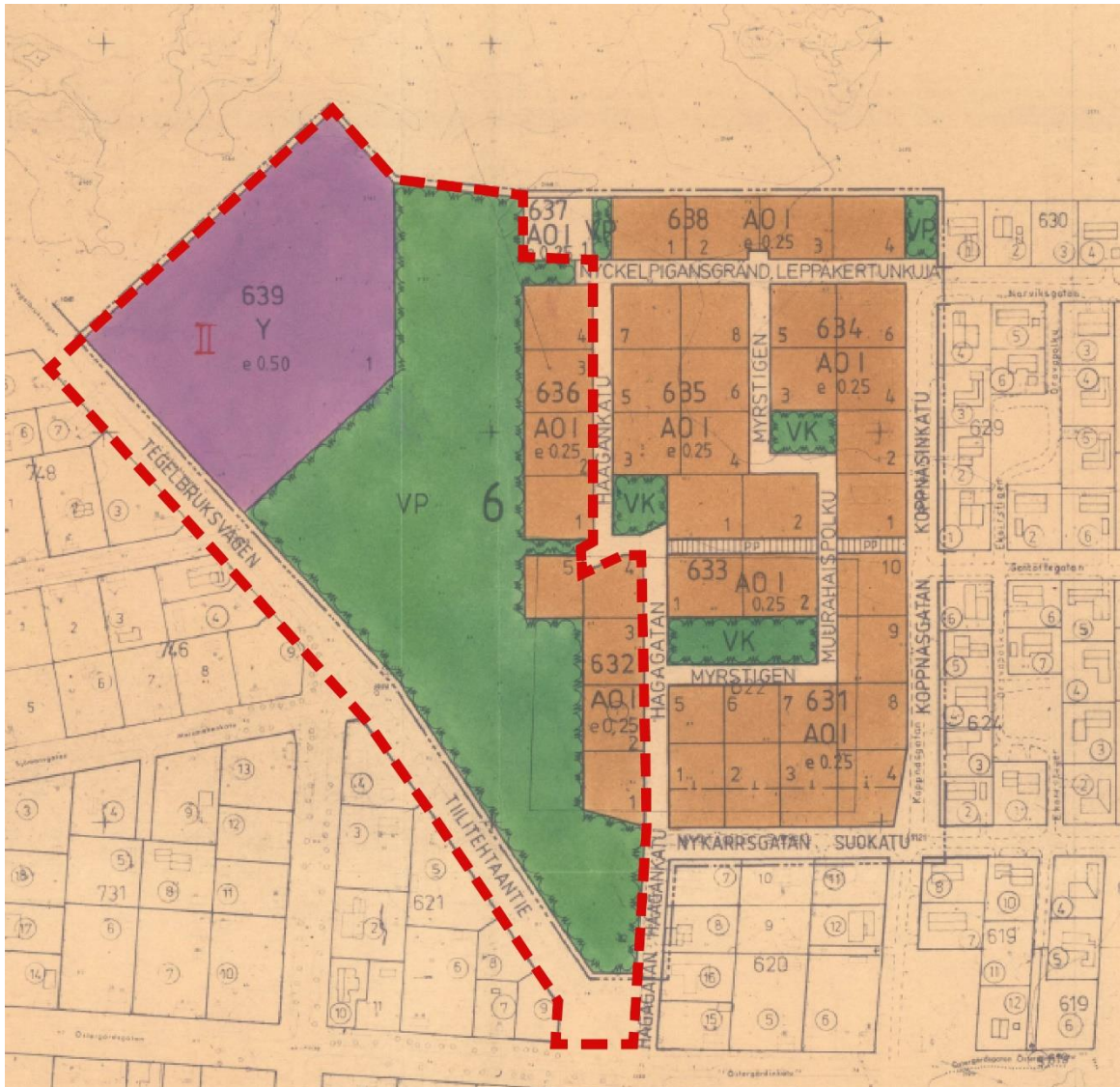


Utdrag ur generalplanen för stamstaden. Planeringsområdet har avgränsats med den röda linjen.

Detaljplanen

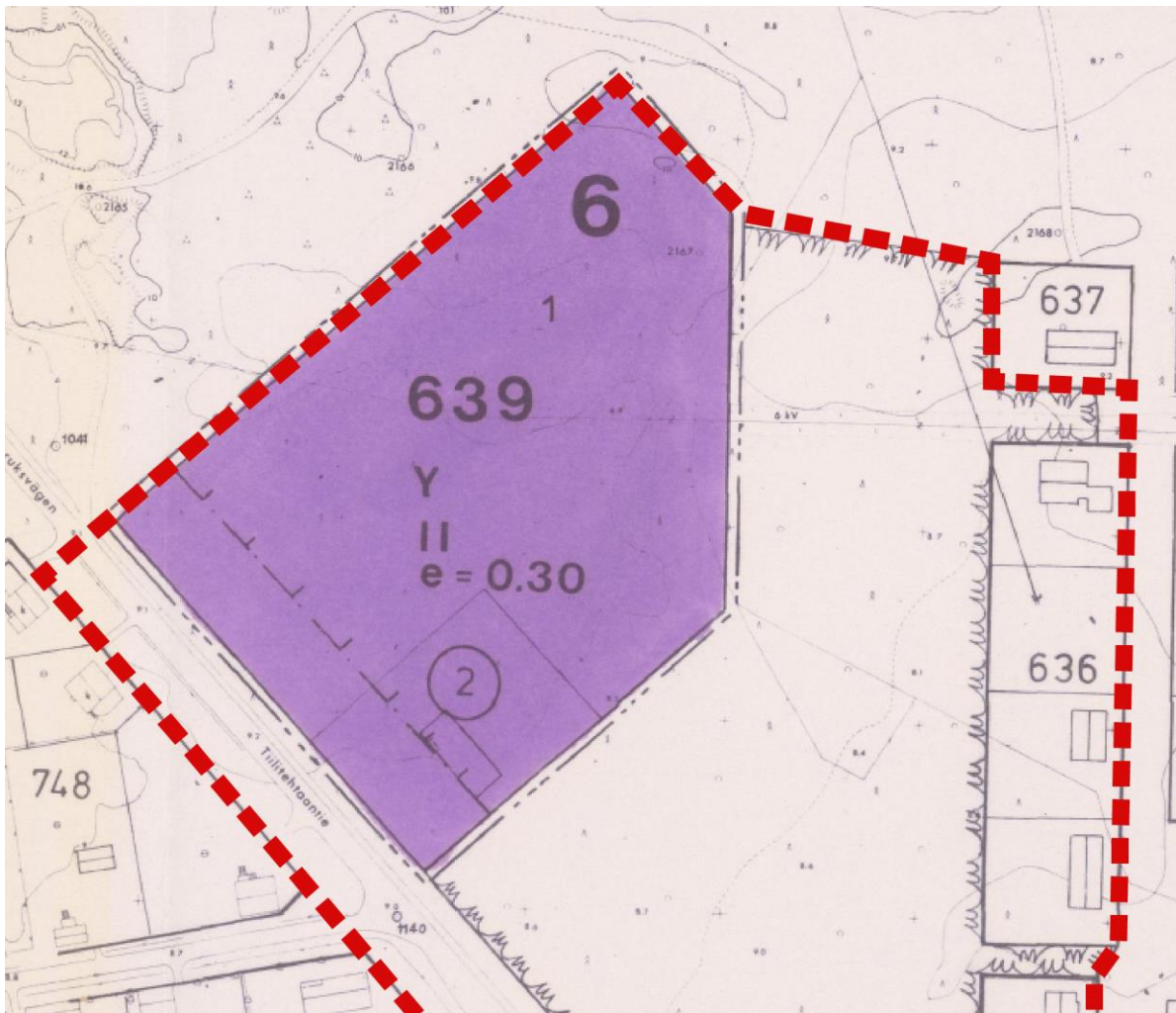
För planeringsområde gäller detaljplan nr. 122 från år 1982 och detaljplan nr. 146 från år 1988.

På detaljplan nr. 122 området är betecknat som kvartersområde för fristående småhus (AO), och gatu- och parkområde (VP).



Utdrag ur detaljplanen nr. 122 från år 1982. Planeringsområdet har avgränsats med den röda linjen.

På detaljplan nr. 146 området är betecknat som kvartersområde för allmänna byggnader (Y).



Utdrag ur detaljplanen nr. 146 från år 1988. Planeringsområdet har avgränsats med den röda linjen.

Utredningar

I samband med detaljplaneringen utreds miljökonsekvenserna för planens förverkligande på det sätt som markanvändnings- och bygglagen (MBL 9 §) och förordningen (MBF 1 §) förutsätter.

Utredning av områdets rekreationsanvändning, naturinventering och utarbetande av byggnadsanvisningar.

Befintliga utredningar

Utredningar som har gjorts över planläggningsområdet:

- Generalplan för stamstaden - Utredning över stadsbilden i den bebyggda miljön (FCG Oy, 2009)
- Byggplanering för Lillmårsans öppna dike (Sitowise, 2021)
- Hangös skogsinventering av ekonomisk skog 2019 (Silvestris luontoselvitys oy, 2019)

Konsekvensbedömning

Under detaljplanearbetet bedöms enligt MBF 1 § I åtminstone följande konsekvenser:

- människors levnadsförhållanden och livsmiljö
- jord- och berggrunden, vattnet, luften och klimatet
- växt- och djurarter, naturens mångfald och naturresurserna
- region- och samhällsstrukturen, samhälls- och energiekonomin och trafiken
- stadsbilden, landskapet, kulturarvet och den byggda miljön

Intressenter

Delaktiga är markägarna och invånarna i området samt alla de, vilkas boende, arbete eller andra omständigheter märkbart kan påverkas samt de myndigheter och samfund vilkas verksamhetsområde behandlas i planeringen.

Alla vilkas boende, arbete eller andra omständigheter påverkas av planen:

- kommuninvånarna
- ägarna till markområdena på planområdet och markområden
- invånarna i planområdet och dess närhet
- näringsutövare i planområdet och dess närhet

Myndigheter:

- Nylands närings-, trafik- och miljöcentral
- Nylands förbund
- Västra Nylands museum
- Hangö stad
 - Byggnadstillsyn
 - Kommuntekniken
 - Hangö Vatten
 - Miljövård

- Ungdomsrådet
- Tillgänglighetsarbetsgrupp

Samfund, vilkas verksamhetsområde behandlas i planeringen:

- Hangö Egnahemsförening
- Hangö Miljöförening r.f
- Caruna Ab

Information

Kungörelser, program för deltagande och bedömning, beredningsfasens material samt planförslag finns till påseende på stadens internet-sidor:

Planmaterial: www.hanko.fi/planlaggning

Kungörelser: www.hanko.fi -> Staden och beslutsfattande -> Beslutsfattande -> Kungörelser

Därtill kan man boka tid för att se planmaterialet vid Tekniska verket:

Tekniska och miljöverket, Sandövägen 2

Kungörelserna publiceras i tidningen Etelä-Uusimaa samt på tekniska verkets anslagstavla.

Arrangerandet av deltagandet

Kommuninvånarna och övriga delaktiga har möjlighet att delta i planens beredning, bedömningen av planläggnings effekter samt får uttrycka skriftliga eller muntliga åsikter angående ärendet. Detaljplaneförslaget sätts till påseende i enlighet med MBL 65 §.

Det är möjligt att besvara sig över fullmäktiges beslut om att godkänna planen till Helsingfors förvaltningsdomstol och vidare till Högsta förvaltningsdomstolen.

Preliminär tidtabell

Inlednings- och beredningsfas 05 /2024 – 02 / 2025

- Planeringsarbetet anhängiggörs
- Programmet för deltagande och bedömning
- Grundutredningar uppgörs
- Planutkastet och beredningsfasets växelverkan
- Möjlighet till ut åsikter

Förslagsfas 02 – 09 / 2025

- Behandling i miljönämnden
- Planförslaget behandlas i stadsstyrelsen
- Planförslaget framläggs till påseende i 30 dagar
- Möjlighet till utlåtanden och anmärkningar

Godkännandefas 09 – 12 / 2025

- Stadsfullmäktige godkänner planen
- Meddelande om godkännandet av planen
- Möjlighet till skriftliga besvär

Kontaktuppgifter

Hangö stad

Hangö stad, Sandövägen 2, 10960 Hangö norra

Kukka-Maaria Luukkonen

Stadsgeodet

Tfn. 040 1359 281

e-postadress: kukka-maaria.luukkonen@hanko.fi

Stadens webbplats

www.hanko.fi/sv

Fotografier, temakartor, grundkartor och flygfotografier © Hangö stad markanvändningsavdelning

Rapporten har gjorts av markanvändningsavdelningen, Hangö stad