



HANGON KAUPUNKI

HANGÖ STAD

Detaljplanändring för Östra hamnen,

som gäller Östra hamnens kvarter 121, 120, 122, 126, 127, 128 ja
129, 114, 115, 101 samt gatu-, hamn- och parkområden

Program för deltagande och bedömning

24.8.2014 / 7.3.2024

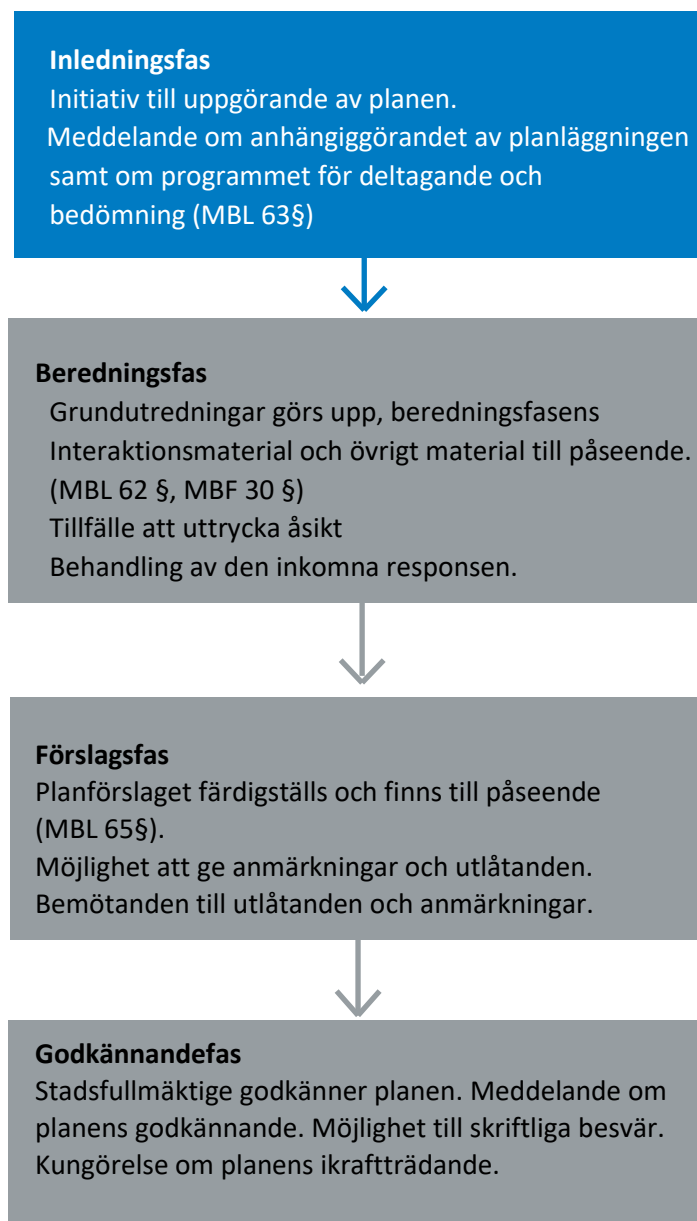


Vad är ett program för deltagande och bedömning?

Ett program för deltagande och bedömning (PDB) upprättas i början av planlägningsarbetet för invånare, organisationer, kommunala och statliga myndigheter och andra intressenter. I PDB framläggs en plan för att organisera deltagande och övrig växelverkan och för att bedöma konsekvenserna.

PDB ger grundläggande information om planen och dess beredningsprocess så att intressenterna kan bedöma dess betydelse och behovet av att delta i dess beredning.

Planering och deltagande i korthet i planlägningsprocessens olika skeden:



Definiering av planeringsuppgiften och preliminära målsättningar

Planeringsområdet är beläget i stamstaden, ca 0,5 km från järnvägsstationen. Området omfattar Hangös Östra hamn, området för magasinsbyggnaderna samt holmarna som avgränsar Östra hamnen från havet, dvs. Smultronrundet och Märaskär, dvs. Hangö Port. Området har en yta på ca 38 ha.

Östrahamnens planområde är en del av en större helhet, där detaljplaneändringen för Fabriksudden redan har färdigställts.

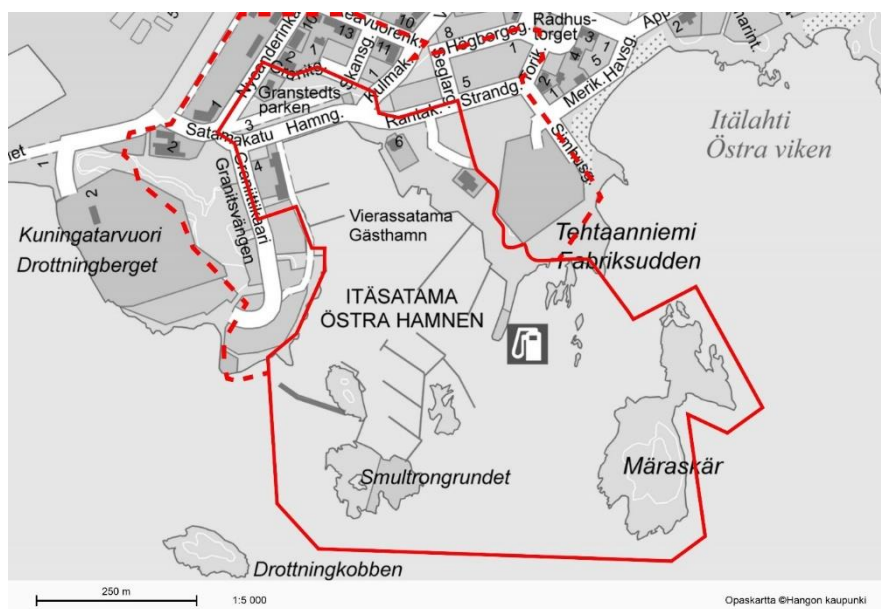
På Östra hamnområdet finns småbåtshamnsverksamhet, restauranger och kommersiella tjänster, och tillhörande starka turism- och rekreationsintressen.

På den nordvästra delen av området finns skyddade byggnader såsom Ab Granit Oy:s gamla sliperibyggnad och stadens äldsta byggnad, dvs. en tidigare kasern, som fram tills nu fungerat som Hangö museum. Byggnaderna representerar områdets äldre arkitektur. Magasinsbyggnaderna är också skyddade, liksom HSF:s paviljong.

I parken och delvis på gatu- och parkeringsområdena anordnas ett antal säsongsbetonade evenemang, kvällstorget som verkar där under sommarperioden är mycket populärt.

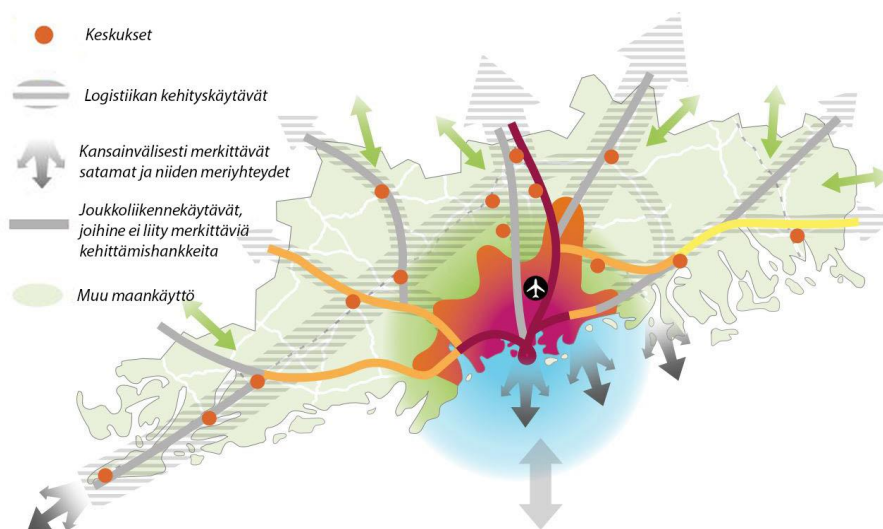
Planområdets vegetation och natur är viktiga för trivseln i området. Egentliga parkområden är Granstedts park och Strandparken. Till de små grönområdena hör därtill markrensor mellan gatu- och kvartersområdena: i korsningarna mellan Vinkelgatan och Strandgatan, samt mellan Hamngatan och Granitsvängen. Märaskär, på den sydöstra delen av området, utgör en viktig fågelholme.

Den på fastlandet befintliga delen hör till en nationellt värdefull kulturmiljö. Planområdet befinner sig också på den nationella stadsparkens område.



Planeringsområdets gränser och läge visas med en röd linje på guidekartan. Närinfluensområdet visas med en röd streckad linje.

I Nylands förbunds strukturplan "Nylandsplanen 2050" anvisas Hangö stad beteckningen: hamnar av internationell betydelse och deras sjöförbindelser.



*Nylands förbunds
Nylandsplan 2050:
Nylands strukturplan,
publicerad 2023*

Huvudmålsättningarna för planeringsarbetet är följande:

Avsikten med ändringen av detaljplanen är att sammanjämka planläggningsområdets olika användningsbehov och delvis motstridiga funktioner och att möjliggöra utvecklande av området som en del av en enhetlig hamn- och strandparkzon.

Tyngdpunkten för markanvändningen i Östra hamnen ligger på utvecklingen av småbåtshamnfunktioner och -service och beaktande av det utrymme de kräver. Härvid fastställs placeringen av de olika funktionerna på området, och bl.a. det lämpliga antalet försäljningsstånd. Avgränsningen av hamnbassängen och en ändamålsenlig placering och användning av bryggorna utgör även en del av helheten.

Det blir nödvändigt att överväga lösningar för arrangerandet av trafik och parkering på hela planområdet och att verkställa tillgängligheten på området. I planläggningsarbetet granskas även möjligheterna att kontrollera miljölagenheter från säsongsbetonade evenemang (buller, avfallshantering).

Användningsändamål för befintliga byggnader, skyddsbestämmelser och områdesreserveringar justeras.

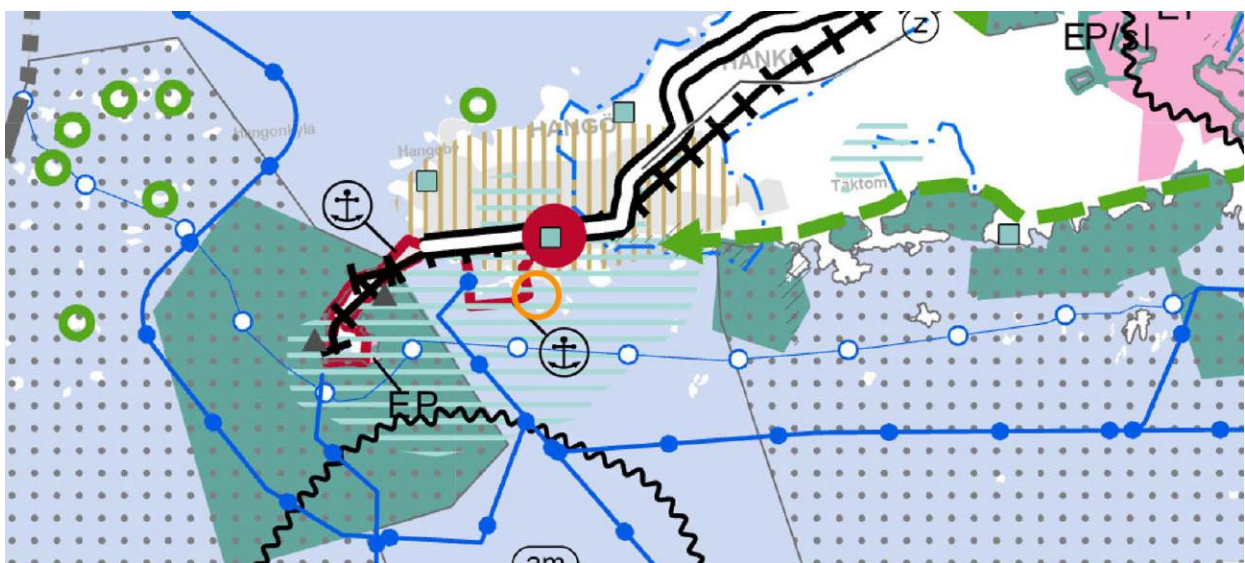


Flygfoto från nordväst år 2022

Planeringssituationen

Landskapsplan

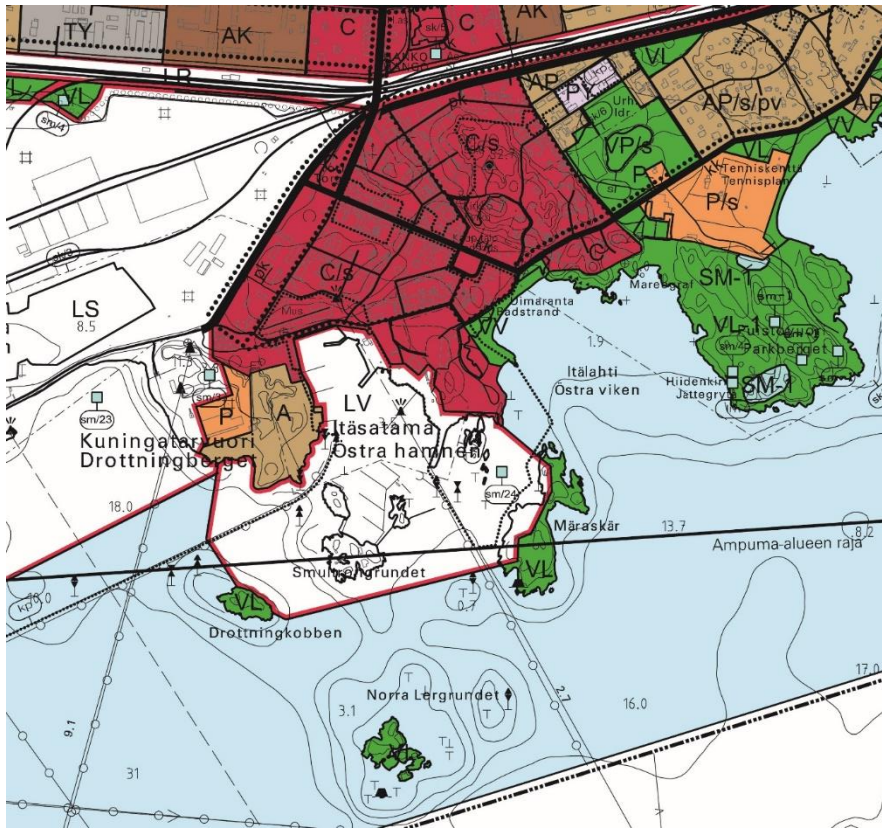
Planeringsområdet är ett område för tätortsfunktioner i den rättsverkande etapplandskapsplanen för västra Nyland och berörs av beteckningen gästhamn, genom vilken anvisas nuvarande eller under utveckling varande gästhamnar utanför huvudstadsområdet, som är viktiga för utvecklingen av landskapets båttrafik. På Östra hamnområdet gäller också en markering som ett viktigt område för bevarandet av kulturmiljön (RKY 2009). Utgångsmässigt bör ingen markanvändning av landskapsmässig eller regional betydelse anvisas för det vita området.



*Utdrag ur en kombination av i kraft varande landskapsplaner (träder i kraft 13.3.2023).
Planeringsområdets läge anges med en orange cirkel.*

Generalplan för stamstaden Hangö

I stamstadens generalplan (13.2.2012) har hela hamnbassängen, inklusive Smultrongrundet och en del av holmen Märaskär, anvisats beteckningen Östra hamnens båttrafikområde (LV). Hamnen avgränsas på centrumsidan av beteckningen C/s för centrumfunktioner, på Drottningbergsuddens sida av beteckningen (A) för bostadshus samt av beteckningen för badstrand (VV) vid den östra viken och Märaskärs parkbeteckning (VL) i öster.



Utdrag ur stamstadens generalplan.

Detaljplan

På planeringsområdet finns flera i kraft varande detaljplaner från olika decennier, var och en med olika delmål för sin tid. Målsättningarna är huvudsakligen föråldrade.

Detaljplanen som styr och avgränsar Östra hamnens hamnområde och de restaurangbyggnader som betjänar hamnen är från år 2000. I planen anvisades två KL-kvarter med en byggrätt med effektiviteten 0,5 (896 vy-m² och 721 vy-m²).

Magasinsbyggnadernas detaljplan är från år 2000. I planen anvisades möjligheter att utvidga byggnaderna och preciserades skyddsbestämmelserna. Till planområdet hör också parkeringsområden längs med och i den västra änden av Hamngatan.

Planen för Drottningberg är från år 2006. Planen omfattar hela Drottningberg och gränsar till hamnbassängen och Hamngatan vid hörnet av magasinerna. Planen är kopplad till projektet att bygga bostadskvarter på Drottningberg, men i den anvisades också affärsutrymmeskvarter på den västra delen av planområdet. Ett allmänt rekreationsområde avgränsades på Drottningberg.

Detaljplanen för Fabriksudden är från år 2022. I kvarter 113 har ett kvartersområde för affärsbyggnader (KL-7) anvisats för ett spa och för en hotellbyggnad, vars sammanlagda byggrätt kan vara högst 3 700 vy-m². Av denna våningsyta bör minst 1 500 vy-m² anvisas för hotellet. Därtill har i kvarter 113 anvisats ett kvartersområde för bostäder, affärs- och kontorsbyggnader (AL). Denna beteckning tillåter åretruntboende på planområdet och en bebyggelse på högst 5 000 vy-m².

Dessutom avgörs i Fabriksuddens detaljplan användning av strandparken, användning av badstranden samt tryggas badstrandens användning och tillgängligheten till simhuset.



Utdrag ur Östra hamnens aktuella detaljplan 18.1.2024. Planeringsområdet har markerats med ett rött enhetligt streck.

Utredningar

I samband med utarbetandet av detaljplanen undersöks miljökonsekvenserna av planens genomförande i enlighet med kraven i markanvändnings- och bygglagen (MBL 9 §) och förordningen (MBF 1 §).

Befintliga utredningar gällande området

- Analys av den nuvarande situationen (2022, Sweco Infra & Rail Oy)
- Aktuell bullerutredning (2022, Sweco Infra & Rail Oy)
- Förutredningar för detaljplanläggning av Östra hamnen och Fabriksudden WSP, 2015

- Utvecklingsplan för Östra hamnen 2010
- Stamstadens generalplan – Stadsbildsutredning för den bebyggda miljön (2009, FCG Oy)

Konsekvensbedömning

I enlighet med MBF 1 § kommer åtminstone följande konsekvenser att utvärderas under detaljplanarbetet:

- effekterna på människors levnadsförhållanden och livsmiljön
- effekterna på mark- och berggrunden, vatten, luft och klimat
- effekterna på växt- och djurarter, biologisk mångfald och naturresurser
- effekterna på områdes- och samhällsstrukturen, samhälls- och energihushållning samt trafik
- effekterna stadsbilden, landskapet, kulturarvet och den bebyggda miljön

Delaktiga

Delaktiga är områdets markägare och invånare och alla de vars boende-, arbets- eller andra förhållanden kan påverkas väsentligt av planen, samt de myndigheter eller samfund vars kompetensområden behandlas i planen.

Alla vars boende-, arbets- eller andra förhållanden påverkas av planen:

- kommuninvånare
- planområdets ägare och ägarna till angränsande markområden
- planområdets invånare och dess verkningsområdes invånare
- planområdets och dess närområdes näringsidkare

Myndigheter:

- Miljöministeriet
- Närings-, trafik- och miljöcentralen i Nyland
- Nylands förbund
- Västra Nylands räddningsverk
- Museiverket
- Västra Nylands museum
- Hangö museum
- Hangö stad
 - o Byggnadsinspektionen
 - o Miljöskyddet
 - o Kommuntekniken
 - o Hangö Vatten
 - o Ungdomsrådet
 - o Seniorrådet
 - o Stygruppen för tillgänglighetsarbetet

Samfund vars branscher behandlas i planeringen:

- Hangö miljöförening
- Caruna Oy
- Hangö Företagare r.f.
- Västra Nylands handelskammare
- Levande Hangö r.f.
- Hangö segelförening r.f.

Information

Kungörelserna, programmet för deltagande och bedömning, beredningsfasens övriga interaktionsmaterial och planförslaget finns till officiellt påseende på stadens internetsidor:

Planmaterialet: <https://hanko.fi/sv/boende-och-miljo/planlaggning-och-fastighetsbildning/planlaggning/>

Kungörelser: www.hanko.fi -> Staden och beslutsfattande -> Beslutsfattande -> Kungörelser

Dessutom finns planmaterialet till påseende vid Tekniska och miljöverket, Sandövägen 2. Besök bör överenskommas på förhand.

Kungörelserna publiceras i tidningen Etelä-Uusimaa och finns också till påseende på tekniska verkets anslagstavlur.

Arrangerandet av deltagandet

Programmet för deltagande och bedömning skickas till närverkningsområdets markägare, invånare och näringsidkare.

Förhandlingar hålls mellan stadens olika förvaltningsgrenar och behövliga underhandlingar arrangeras med områdets föreningar och näringsidkare under planeringsarbetets gång,

I planens beredningsfas arrangeras ett offentligt tillfälle. Beredningsmaterialet/planutkastet läggs till påseende. Kommuninvånare och andra berörda parter har på så vis möjlighet att delta i planens beredning, bedöma planens inverkan och skriftligen eller muntligen uttrycka sina åsikter i ärendet.

Samråd mellan myndigheter arrangeras under planeringsprocessen, åtminstone på förslagsstadiet. Utlåtanden begärs av myndigheter och samfund både i berednings- och förslagsstadiet.

Förslaget till detaljplan läggs till påseende i enlighet med MBL § 65. Det är möjligt att lämna skriftliga anmärkningar under påseendetiden.

Preliminär tidtabell

Start- och inledningsfasen 08/2014 – 03/2024

- Planläggningsarbetet startas på nytt
- Program för deltagande och bedömning

Utkastfasen (Östra hamnen) 03/2024 – 2/2025

- Interaktionstillfällen
- Behandling i miljönämnden
- Förberedande material/utkast till plan för påseende
- Möjlighet att framföra åsikter och utlåtanden
- Bemötande av respons

Förslagsfasen (Östra hamnen) 2/2025 – 09/2025

- Behandling i miljönämnden
- Behandling i stadsstyrelsen
- Planförslaget till påseende i 30 dagar
- Myndigheternas samråd
- Möjlighet till utlåtanden och anmärkningar
- Bemötande av respons

Godkännandefasen 09/2025- 12/2025

- Handläggning i stadsstyrelsen
- Handläggning i stadsfullmäktige
- Meddelande om planens godkännande
- Möjlighet till skriftliga besvär

Kontaktuppgifter

Hangö stad

Hangö stad, Sandövägen 2, 10960 Hangö norra

Kukka-Maaria Luukkonen

Stadsgeodet

Tel. 040 1359 281

e-post: kukka-maaria.luukkonen@hanko.fi

Stadens hemsidor

www.hanko.fi/sv/

Fotografier, temakartor, grundkartor ja flygfotografier © markanvändningsavdelningen vid Hangö stad