



# HANGON KAUPUNKI

---

# HANGÖ STAD

## Koverharin ja Lappohjan alueen yleiskaava Generalplan för Koverhar och Lappvik område

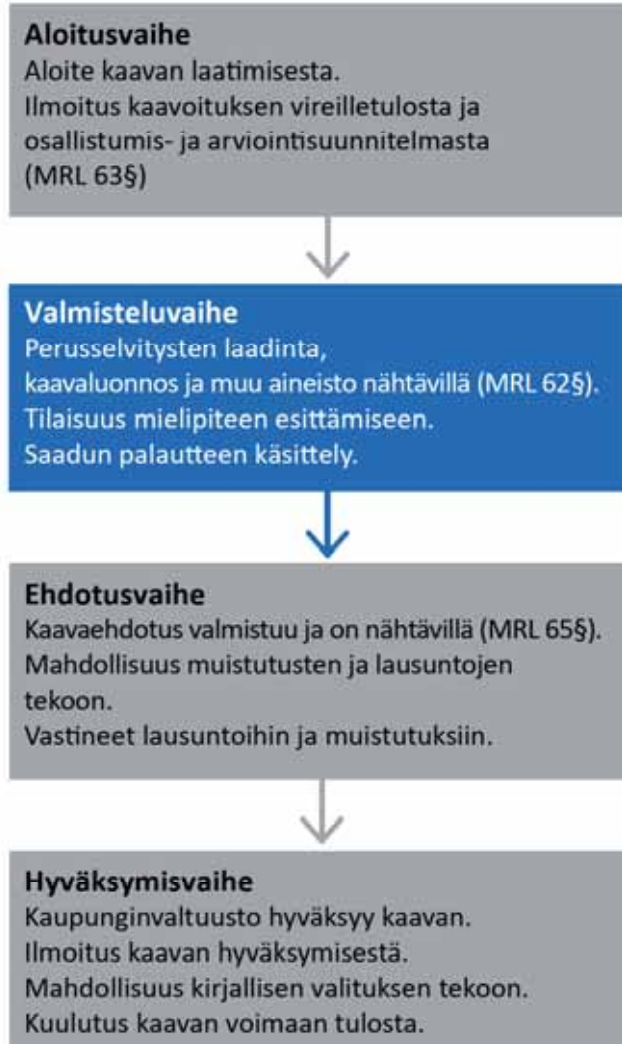
### Yleiskaavan selostus Generalplanebeskrivning

Luonnos/Utkast 1.2.2018

YMP / MILJÖ  
Vireilletulo / Anhängiggörande

pvm §  
25.1.2017 § 14

## Suunnittelu ja osallistuminen lyhyesti kaavaprosessin eri vaiheissa:



Teemakartat, pohjakartat ja ilmakuvat  
© Hangon kaupungin maankäyttöosasto

Valokuvat, teemakartat  
© A-Insinöörit Suunnittelu Oy

Luonto-osion karttakuvat  
© Mika Kalliovirta

Raportin on laatinut Sini Suontausta, A-Insinöörit Suunnittelu Oy

## Kort om planering och deltagande i planeringsprocessens olika faser:



Temakartor, grundkartor och flygfotografier  
© Hangö stad markanvändningsdelning

Fotografier, temakartor  
© A-Insinöörit Suunnittelu Oy

Kartbilder som berör naturen  
© Mika Kalliovirta

Rapporten har utarbetats av Sini Suontausta, A-Insinöörit Suunnittelu Oy

## 1 Perus- ja tunnistetiedot

### 1.1 Kaava-alueen sijainti

Suunnittelualue sijaitsee noin 15 km Hangon keskustasta. Alue käsittää ranta-alueen Lappohjan taajamasta Koverharin satamaan, uloittuen jonkin verran Viskontien eteläpuolelle. Alueen raja noudattaa pohjoisessa Kofverhagin Kartanontietä ja idässä Hangon ja Raaseporin rajaa. Alue on pinta-alaltaan noin 14 km<sup>2</sup>. Kaava-alueen rajaus tarkentuu suunnittelutyön aikana.

### 1.2 Kaavan nimi ja tarkoitus

Asemakaavaselostus koskee 1.2.2018 päivättyä yleiskaavakarttaa.

**Kaavan nimi:** Koverharin ja Lappohjan alueen yleiskaava

**Kaavatunnus:**

**Kaavan laatija:** A-Insinöörit Suunnittelu Oy

Suunnittelualueen yleiskaavoituksella on tavoitteena tukea ja vahvistaa sataman toimintaedellytyksiä ja siihen liittyvän teollisuuden sijoittumista alueelle. Kaavassa huomioidaan virkistyskäyttö, ekologinen käytävä sekä luonto- ja suojeluarvot. Asuminen ja palvelut sijoitetaan pääosin Lappohjan taajamaan.

## 1. Bas- och identifikationsuppgifter

### 1.1 Planområdets läge

Planeringsområdet ligger ca 15 km från centrum av Hangö. Området omfattar strandområdet från Lappvik tätort till Koverhar hamn och sträcker sig även till viss del till den södra sidan av Viskovägen. I norr följer områdets gräns Kofverhags Gårdsväg och i öst gränsen mellan Hangö och Raseborg. Området har en areal på cirka 14 km<sup>2</sup>. Planområdets avgränsning preciseras under planeringsarbetets gång.

### 1.2 Planens namn och syfte

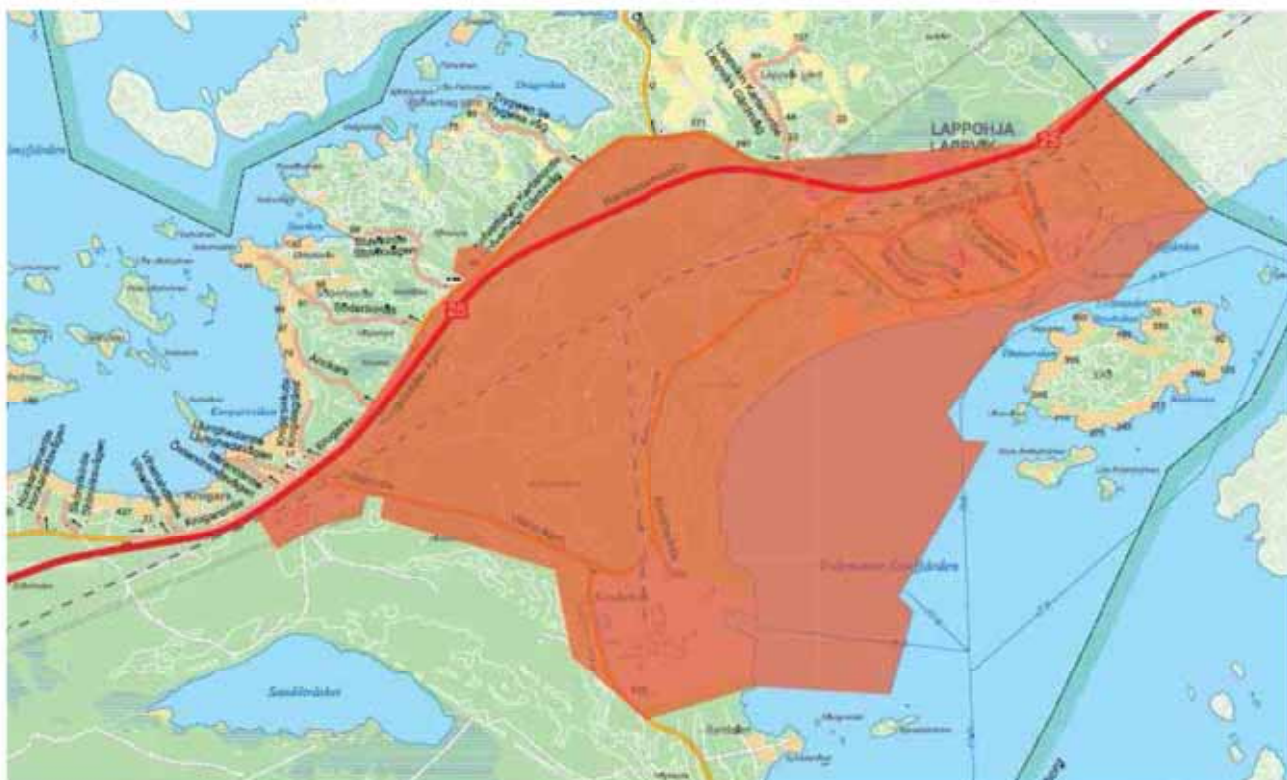
Planändringens beskrivning gäller generalplanekartan daterad den 1.2.2018.

**Planens namn:** Generalplan för Koverhar och Lappvik område

**Planens nr.:**

**Den som utarbetat planen:** A-Insinöörit Suunnittelu Oy

Målet med planläggningen av området är att stöda och förstärka hamnens verksamhetsbetingelser och etableringen av därtill ansluten industri i området. I planen beaktas rekreativ användning, en ekologisk korridor samt natur- och skyddsvärden. Boende och service placeras främst i Lappvik tätort.



*Suunnittelualueen alustava rajaus ja sijainti opaskartalla.*

*Planeringsområdets preliminära avgränsning och placering på guidekartan.*

# Sisällysluettelo | Innehållsförteckning

<b>1 Perus- ja tunnistetiedot</b>	<b>3</b>	<b>1. Bas- och identifikationsuppgifter</b>	<b>3</b>
1.1 Kaava-alueen sijainti	3	1.1 Planområdets läge	3
1.2 Kaavan nimi ja tarkoitus	3	1.2 Planens namn och syfte	3
<b>2 Tiivistelmä</b>	<b>8</b>	<b>2 Sammandrag</b>	<b>8</b>
2.1 Kaavaprosessin vaiheet	8	2.1 Planprocessens faser	8
2.2 Yleiskaava	8	2.2 Generalplanen	8
2.3 Yleiskaavan toteuttaminen	8	2.3 Genomförande av generalplanen	8
<b>3 Lähtökohdat</b>	<b>9</b>	<b>3 Utgångspunkter</b>	<b>9</b>
3.1 Alueen yleiskuvaus	9	3.1 Allmän beskrivning av området	9
3.2 Luonnonympäristö	9	3.2 Naturmiljön	9
3.2.1 Topografia	9	3.2.1 Topografi	9
3.2.2 Kallio- ja maaperä	10	3.2.2 Jordmån och berggrund	10
3.2.3 Vesistöt ja vesitalous	11	3.2.3 Vattendrag och vattenhushållning	11
3.2.4 Luonto	12	3.2.4 Natur	12
3.2.5 Maisema	18	3.2.5 Landskapet	18
3.3 Rakennettu ympäristö	19	3.3 Byggd miljö	19
3.3.1 Alue- ja yhdyskuntarakenne	19	3.3.1 Områdes- och samhällsstruktur	19
3.3.2 Taajamakuva	19	3.3.2 Tätortsbild	19
3.3.3 Väestö	19	3.3.3 Befolkningens	19
3.3.4 Työpaikat, elinkeinotoiminta	20	3.3.4 Arbetsplatser, näringsverksamhet	20
3.3.5 Palvelut	20	3.3.5 Service	20
3.3.6 Virkistys	20	3.3.6 Rekreation	20
3.3.7 Alueen historiaa	20	3.3.7 Områdets historia	20
3.3.8 Muinaisjäännökset	21	3.3.8 Fornminnen	21
3.3.9 Muu kulttuuriperintö	22	3.3.9 Övrigt kulturarv	22
3.3.10 Liikenne	29	3.3.10 Trafik	29
3.3.11 Tekninen huolto	31	3.3.11 Teknisk försörjning	31
3.3.12 Ympäristöhäiriöt	32	3.3.12 Störningar i miljön	32
3.4 Maanomistus	32	3.4 Markägoförhållanden	32
<b>4 Suunnittelutilanne</b>	<b>33</b>	<b>4 Planeringssituationen</b>	<b>33</b>
4.1 Kaava-aluetta koskevat suunnitelmat, päätökset ja selvitykset	33	4.1 Planer, beslut och utredningar som berör planområde	33
4.1.1 Maakuntakaava	33	4.1.1 Landskapsplanen	33
4.1.2 Yleiskaavat	34	4.1.2 Generalplanen	34
4.1.3 Asemakaavat	36	4.1.3 Detaljplanen	36
<b>5 Yleiskaavan suunnittelun vaiheet</b>	<b>39</b>	<b>5 Faser i planeringen av generalplanen</b>	<b>39</b>
5.1 Yleiskaavan suunnittelun tarve	39	5.1 Behovet av generalplanering	39
5.2 Suunnittelun käynnistäminen ja sitä koskevat päätökset	39	5.2 Planeringsstart och beslut som gäller denna	39
5.3 Osallistuminen ja yhteistyö	39	5.3 Deltagande och samarbete	39
5.3.1 Osalliset	39	5.3.1 Intressenter	39
5.3.2 Osallistuminen ja vuorovaikutusmenettelyt	40	5.3.2 Deltagande och växelverkan	40
5.3.3 Viranomaisyhteistyö	41	5.3.3 Myndighetssamarbete	41
5.4 Yleiskaavan tavoitteet	41	5.4 Mål för generalplanen	41
5.4.1 Lähtökohta-aineiston antamat tavoitteet	41	5.4.1 Mål enligt utgångsmaterialet	41
5.4.2 Prosessin aikana syntyneet tavoitteet, tavoitteiden tarkentuminen	42	5.4.2 Mål som uppkommit under processen, precisering av målen	42

# Sisällysluettelo | Innehållsförteckning

<b>6 Yleiskaavan kuvaus</b>	<b>43</b>	<b>6 Redogörelse för generalplanen</b>	<b>43</b>
6.1 Kaavan rakenne	43	6.1 Planens struktur	43
6.1.1 Mitoitus	43	6.1.1 Dimensionering	43
6.3 Aluevaraukset	43	6.3 Områdesreserveringar	43
6.4 Kaavan vaikutukset	45	6.4 Planens konsekvenser	45
<b>7 Yleiskaavan toteutus</b>	<b>47</b>	<b>7 Genomförande av generalplanen</b>	<b>47</b>
7.1 Yleiskaavan oikeusvaikutukset	47	7.1 Generalplanens rättsverkningar	47
7.2 Yksityiskohtainen suunnittelu	48	7.2 Detaljerad planering	48
<b>8 Yhteystiedot</b>	<b>49</b>	<b>8 Kontaktuppgifter</b>	<b>49</b>

## Luettelo muista kaavaa koskevista asiakirjoista, taustaselvityksistä ja lähdemateriaalista

- Hanko, Koverhar Tuulipuistoalueen sotahistoriallisten kohteiden inventointi (Museovirasto, 2009)
- Åminnefors - Lappohja voimajohtolinjauksen arkeologinen inventointi (Keski-Pohjanmaan Arkeologia-palvelu, 2015)
- Koverharin asemakaava-alueen arkeologinen inventointi (A-Insinöörit, Museovirasto, 2016)
- Koverharin yleiskaava-alueen arkeologinen inventointi (Museovirasto, 2016)
- Hangon Koverharin ja Lappohjan yleiskaava-alueen luontoselvityksiä 2017 (A-Insinöörit, Luontoselvitys Sundell Tmi)
- Koverharin asemakaava-alueen kasvillisuus selvitys (Sito, 2015)
- Lappohjan asemakaava-alueen lepako- ja linnustoseelvitys (Pöyry, 2015)
- Koverharin alueen pesimälinnustoseelvitys (Finventia, 2016)
- Koverharin alueen hyönteisseelvitys (TMI Jaakko Kullberg, 2016)
- Koverharin lepakkoseelvitys (Sito, 2016)
- Luonnonsuojelulain 65 §:n mukainen lausunto Hangon Koverharin sataman vesitaloushankkeiden vaikutuksista Natura-alueen luontoarvoihin (Uudenmaan ELY, 2016)
- Koverharin luontoselvityksen täydennys (Sito, 2017)
- Koverharin alueen paahdeympäristöjen kehittämissuunnitelma (TMI Jaakko Kullberg, Sito, 2017)
- Luontoselvitys, Lappohjan asemakaava (Pöyry, 2015)
- Lappohjan kalasataman asemakaava-alueen luontoselvitykset vuonna 2009 (Faunatica)
- Lappohjan rannan luontoinventointi 2002 (K. Keyräs)
- Mailaskiiltokääriäisen esiintyminen tilan inventointi Lappohjan alueella (H. Koski, 2005)
- Natura2000: Tammisaaren ja Hangon saariston ja Pohjanpitäjänlahden merensuojelualue (FI100005)
- Tammisaaren ja Hangon itäisen saariston hoito- ja käyttösuunnitelma (Metsähallitus, 2012)
- Lappohjan kasvillisuudeltaan arvokkaan alueen (uimaranta) hoito- ja käyttösuunnitelma (YOK ja Hangon kaupunki, 2008)
- Lausunto/Högsandin dyyni, Hanko (2002)
- Uudenmaan meri- ja rannikkoalueselvitys, julkaisu E 142 (Uudenmaan liitto, 2014)
- Suunnittelualueen rakennusinventointi, alueet 1-4 (N. Wickholm, Hangon kaupunki, 2013)
- Hangon rakennuskulttuuri ja kulttuurimaisema (Tiina Lehto, Hangon museo, 1989)
- Läntisen Uudenmaan rakennusten ja maiseman kulttuurihistoriallinen inventointi (Mikko Härö, Läntisen Uudenmaan seutukaavaliitto, 1993)
- Koverharin ja Lappohjan alueen rakennetun kulttuuriympäristön inventointi (A-Insinöörit, 2017)
- Hangon liikenneturvallisuuksuunnitelma 2008 (Tiehallinto, 2008)
- Hanko-Hyvinkää-radan tasoristeysten turvallisuuden parantaminen, toimenpideselvitys (Liikennevirasto, 2014)
- Vaikutusarvio Koverharin sataman kulkusyvyyden lisäämisestä ja pistoraiteen rakentamisesta (Fundia Wire Oy Ab, Suunnittelukeskus Oy, 2001)
- Hangon Koverharin (i) sataman kunnossapitoruoppauksen ja laiturin uudistamisen sekä (ii) sataman syventämisen ja uuden laituriin vesirakentamisen ympäristövaikutusten arvio – Rantavyöhykkeen vesikasvillisuus (Monivesi Oy, 2016)
- Koverharin sataman vesitaloushankkeet, Vesistö-, vesiluonto ja kalatalousvaikutusarvio (Kala- ja vesitutkimus Oy, 2016)
- Arvio Koverharin sataman vesitaloushankkeiden vaikutuksista 'Tammisaaren ja Hangon saariston sekä Pohjanpitäjän merensuojelualue' Natura-alueen luontoarvoihin (Ympäristötutkimus Yrjölä Oy & Kala- ja vesitutkimus Oy, 2016)
- Hangon pohjavesialueiden suojelusuunnitelman päivittäminen (FCG Suunnittelu ja tekniikka OY, 2013)
- Hydrgeologinen tarkastelu, Koverhar, Hanko (Sito, 2017)
- Vesihuollon kehittämistarpeet, Koverhar, Hanko (Sito, 2017)
- Koverharin hydrogeologiset tutkimukset (Sito, 2017)
- Maaperän pilaantuneisuuden tutkimusraportti, Hanko, Koverhar (Sito, 2017)

## Förteckning över andra handlingar, bakgrundsutredningar och källmaterial som berör planen

- Hanko, Koverhar Tuulipuistoalueen sotahistoriallisten kohteiden inventointi (Museovirasto, 2009)
- Äminnefors - Lappohja voimajohtolinjauksen arkeologinen inventointi (Keski-Pohjanmaan Arkeologia-palvelu, 2015)
- Koverharin asemakaava-alueen arkeologinen inventointi (A-Insinöörit, Museovirasto, 2016)
- Arkeologisk inventering av generalplaneområde för Koverhar (Museiverket, 2016)
- Hangon Koverharin ja Lappohjan yleiskaava-alueen luontoselvityksiä 2017 (A-Insinöörit, Luontoselvitys Sundell Tmi)
- Koverharin asemakaava-alueen kasvillisuus selvitys (Sito, 2015)
- Lappohjan asemakaava-alueen lepako- ja linnustoseelvitys (Pöyry, 2015)
- Koverharin alueen pesimälinnustoseelvitys (Finventia, 2016)
- Koverharin alueen hyönteisseelvitys (TMI Jaakko Kullberg, 2016)
- Koverharin lepakkoseelvitys (Sito, 2016)
- Luonnonsuojelulain 65 §:n mukainen lausunto Hangon Koverharin sataman vesitaloushankkeiden vaikutuksista Natura-alueen luontoarvoihin (Uudenmaan ELY, 2016)
- Koverharin luontoselvityksen täydennys (Sito, 2017)
- Koverharin alueen paahdeympäristöjen kehittämissuunnitelma (TMI Jaakko Kullberg, Sito, 2017)
- Luontoselvitys, Lappohjan asemakaava (Pöyry, 2015)
- Lappohjan kalasataman asemakaava-alueen luontoselvitykset vuonna 2009 (Faunatica)
- Lappohjan rannan luontoinventointi 2002 (K. Keyräs)
- Mailaskiiltokääriäisen esiintyminen tilan inventointi Lappohjan alueella (H. Koski, 2005)
- Natura2000: Tammisaaren ja Hangon saariston ja Pohjanpitäjänlahden merensuojelualue (FI100005)
- Skötsel- och användningsplan för Ekenäs och Hangö östra skärgård (Forstsyrelsen, 2012)
- Lappohjan kasvillisuudeltaan arvokkaan alueen (uimaranta) hoito- ja käyttösuunnitelma (YOK ja Hangon kaupunki, 2008)
- Lausunto/Högsandin dyyni, Hanko (2002)
- Uudenmaan meri- ja rannikkoalueselvitys, julkaisu E 142 (Uudenmaan liitto, 2014)
- Suunnittelun alueen rakennusinventointi, alueet 1-4 (N. Wickholm, Hangon kaupunki, 2013)
- Byggnadskultur och kulturlandskap i Hangö (Tiina Lehto, Hangon museo, 1989)
- Läntisen Uudenmaan rakennusten ja maiseman kulttuurihistoriallinen inventointi (Mikko Härö, Läntisen Uudenmaan seutukaavaliitto, 1993)
- Koverharin ja Lappohjan alueen rakennetun kulttuuriympäristön inventointi (A-Insinöörit, 2017)
- Hangö trafiksäkerhetsplan 2008 (Vägförvaltningen, 2008)
- Hanko-Hyvinkää-radan tasoristeysten turvallisuuden parantaminen, toimenpideselvitys (Liikennevirasto, 2014)
- Konsekvensbedömning gällande ökat djup i Koverhar hamn och byggande av stickspår (Fundia Wire Oy Ab, Suunnittelukeskus Oy Ab, 2001)
- Hangon Koverharin (i) sataman kunnossapitoruopauksen ja laiturin uudistamisen sekä (ii) sataman syventämisen ja uuden laituriin vesirakentamisen ympäristövaikutusten arvio – Rantavyöhykkeen vesikasvillisuus (Monivesi Oy, 2016)
- Koverharin sataman vesitaloushankkeet, Vesistö-, vesiluonto ja kalatalousvaikutusarvio (Kala- ja vesitutkimus Oy, 2016)
- Arvio Koverharin sataman vesitaloushankkeiden vaikutuksista 'Tammisaaren ja Hangon saariston sekä Pohjanpitäjän merensuojelualue' Natura-alueen luontoarvoihin (Ympäristö-tutkimus Yrjölä Oy & Kala- ja vesitutkimus Oy, 2016)
- Hangon pohjavesialueiden suojelusuunnitelman päivittäminen (FCG Suunnittelu ja tekniikka OY, 2013)
- Hydrgeologinen tarkastelu, Koverhar, Hanko (Sito, 2017)
- Vesihuollon kehittämistarpeet, Koverhar, Hanko (Sito, 2017)
- Koverharin hydrogeologiset tutkimukset (Sito, 2017)
- Maaperän pilaantuneisuuden tutkimusraportti, Hanko, Koverhar (2017)

## 2 Tiivistelmä

### 2.1 Kaavaprosessin vaiheet

Kaupunginhallitus päätti kokouksessaan 16.5.2016 § 118 käynnistää alueen yleiskaavoituksen.

Aloitustaiheen viranomaisneuvottelu pidettiin 10.1.2017.

Yleiskaavan vireilletulosta kuulutettiin 6.2.2017. Osallistumis- ja arviointisuunnitelman on ollut nähtävillä 13.2.2017 alkaen.

Valmisteluvaiheessa pidettiin keskustelu- ja työpajatilaisuus 9.3.2017.

### 2.2 Yleiskaava

Yleiskaavalla osoitetaan Koverharin sataman alue sekä siihen liittyviä uusia laajoja teollisuus- ja varastoalueita Koverharin sataman ja valtatie 25 väliselle alueelle. Alueen luonto-, arkeologiset ja kulttuuriympäristöarvot on inventoitu ja otettu huomioon kaavaratkaisuissa sekä kaavamerkinnoissa ja -määräyksissä. Asumisen laajemialueet on osoitettu Lappohjan taajamaan yhteyteen.

### 2.3 Yleiskaavan toteuttaminen

Yleiskaava on laadittu oikeusvaikutteisena (MRL 42 §). Yleiskaava toteutetaan asemakaavoituksella. Yleiskaavassa on osoitettu uusia asuin- ja teollisuusaluevarauksia, mitkä vastaavat nykynäkymien mukaiseen tarpeeseen pitkällä ajalla. Kaupungin kaavoitusohjelmassa ja päätöksenteossa määritellään tarkemmin alueiden käyttöönottojärjestys.

## 2 Sammandrag

### 2.1 Planprocessens faser

Vid sitt möte 16.5.2017 § 118 beslutade stadsstyrelsen att inleda en generalplanering av området.

Inledningsfasens myndighetssamråd hölls 10.1.2017.

Generalplanen kungjordes anhängig 6.2.2017. Programmet för deltagande och bedömning har funnits till påseende från den 13.2.2017.

I beredningsfasen hölls ett diskussions- och workshopsmöte 9.3.2017.

### 2.2 Generalplanen

Genom generalplanen anvisas området för Koverhars hamn samt anslutande stora nya industri- och lagerområden i området mellan Koverhars hamn och riksväg 25. Naturvärdena, de arkeologiska värdena och kulturmiljövärdena i området har inventerats och beaktats i planlösningarna samt i planbeteckningarna och -bestämmelserna. Utvidgningsområdet för boende har anvisats i anslutning till Lappvik tätort.

### 2.3 Genomförande av generalplanen

Generalplanen har utarbetats som en plan med rättsverkan (MBL 42 §). Generalplanen genomförs genom detaljplanering. I generalplanen anvisas reserveringar för nya bostads- och industriområden som motsvarar det långsiktiga behovet enligt nuläget. I stadens planläggningsprogram och beslutsfattande definieras ordningen för hur områdena ska tas i bruk mer detaljerat.



## 3 Lähtökohdat

### 3.1 Alueen yleiskuvas

Suunnittelualue sijaitsee noin 15 km Hangon keskustasta itään. Alueella sijaitsee Lappohjan taajama palveluineen ja entinen Koverharin tehdasalue. Yleiskaava-alueen keskiosa on lähes rakentamatonta metsätalous- ja virkistysaluetta. Suunnittelualue rajoittuu etelästä ja lounaasta puolustusvoiminen ammunta- ja harjoittelualueeseen. Suunnittelualueen halki kulkee valtatie 25 ja Hanko-Hyvinkää-rata. Alue on pinta-alaltaan noin 14 km<sup>2</sup>.

### 3.2 Luonnonympäristö

#### 3.2.1 Topografia

Yleiskaava-alueella on vaihtelevat maastonmuodot. Alueen keskikorkeus on tasolla +10...+20. Tätä ylempiä kohoo yksittäisiä pieniä kukkuloita, joista korkein on Lappohjan taajamassa + 30, sekä rannan tuntumassa oleva dyynimuodostuma, mikä on tasolla +23...+25.

## 3 Utgångspunkter

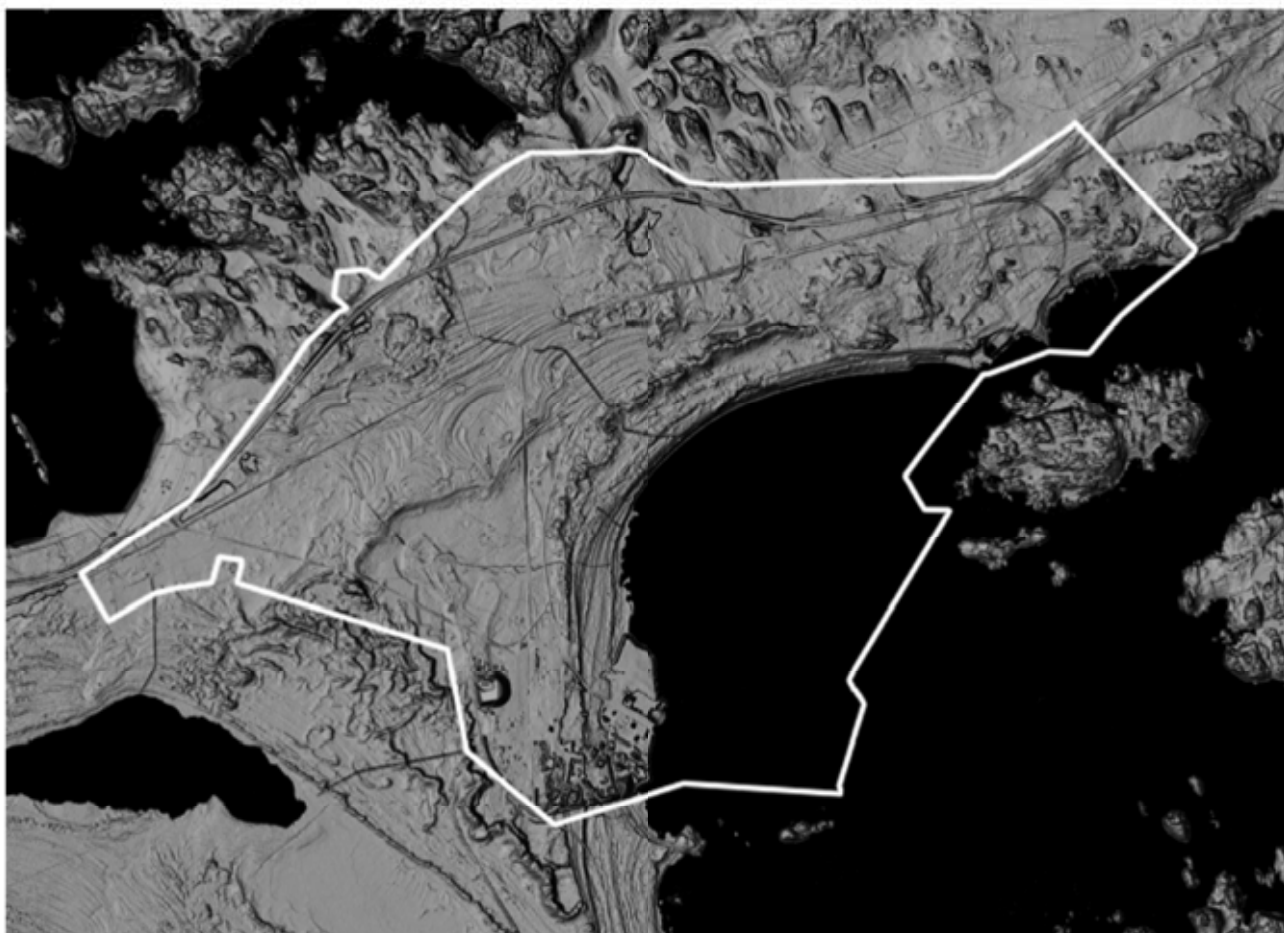
### 3.1 Allmän beskrivning av området

Planeringsområdet ligger cirka 15 km öster om Hangö centrum. I området ligger Lappvik tätort med service samt före detta Koverhars fabriksområde. Den mellersta delen av generalplaneområdet består av så gott som obebyggt skogsbruks- och rekreationsområde. I söder och sydväst gränsar planeringsområdet till försvarsmaktens skjut- och övningsområde. Tvärs över planeringsområdet går riksväg 25 och Hangö-Hyvinge-banan. Området har en areal på cirka 14 km<sup>2</sup>.

### 3.2 Naturmiljön

#### 3.2.1 Topografi

Terrängen i området för generalplanen är varierande. Den genomsnittliga höjden för området ligger på +10...+20. Enstaka små kullar är högre än detta, och den högsta punkten på +30 finns i Lappvik tätort. I närheten av stranden finns en dyynformation som ligger på höjdnivån +23...+25.



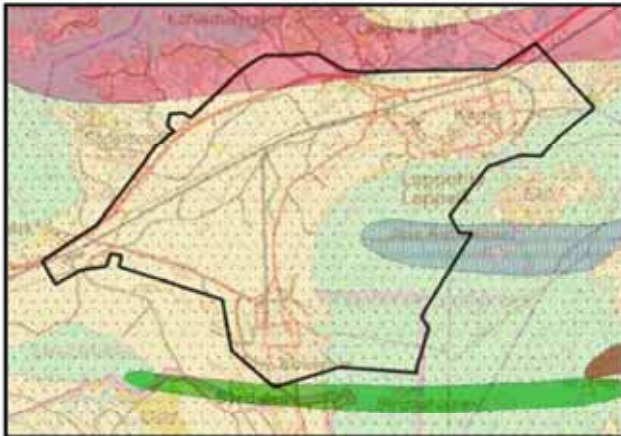
*Suunnittelualueen topografia.*

*Planeringsområdets topografi.*

### 3.2.2 Kallio- ja maaperä

Yleiskaava-alueen kallioperä on suurilta osin kvartsi- ja granodioriittia. Alueen pohjoisosa on mikrokliinigraniittia ja etelässä alue rajoittuu kvartsi- ja granodioriittivyöhykkeeseen. Suunnittelualueen keskivaiheilla merialueella on kvartsi-maasälpägneissialue.

Yleiskaava-alue kuuluu Salpausselän reunamuodostumaan, johon liittyy pitkittäisharjuja. Maaperä on pääasiassa hiekkaa ja hienoa hiekkaa. Paikoin esiintyy hienorakeisempia välikerroksia. Rantavoimat ovat tasoittaneet ja levittäneet soraa ja hiekkaa laaja-alaiseksi kentäksi. Lappohjan taajaman ja Koverharin entisen tehdasalueen välissä esiintyy myös rannan suuntaisia lentohiekkamuodostumia eli dyynejä. Monin paikoin kalliokohoumat puhkovat maanpintaa. Lappohjan taajamassa on hiekkamoreenialue, jota ympäröi kalliialueet.



Suunnittelualueen kallioperä. Geologian tutkimuskeskus, karttapalvelu, 17.5.2017.

Berggrunden i planeringsområdet. Geologiska forskningscentralen, kartservice, 17.5.2017.

### 3.2.2 Jordmån och berggrund

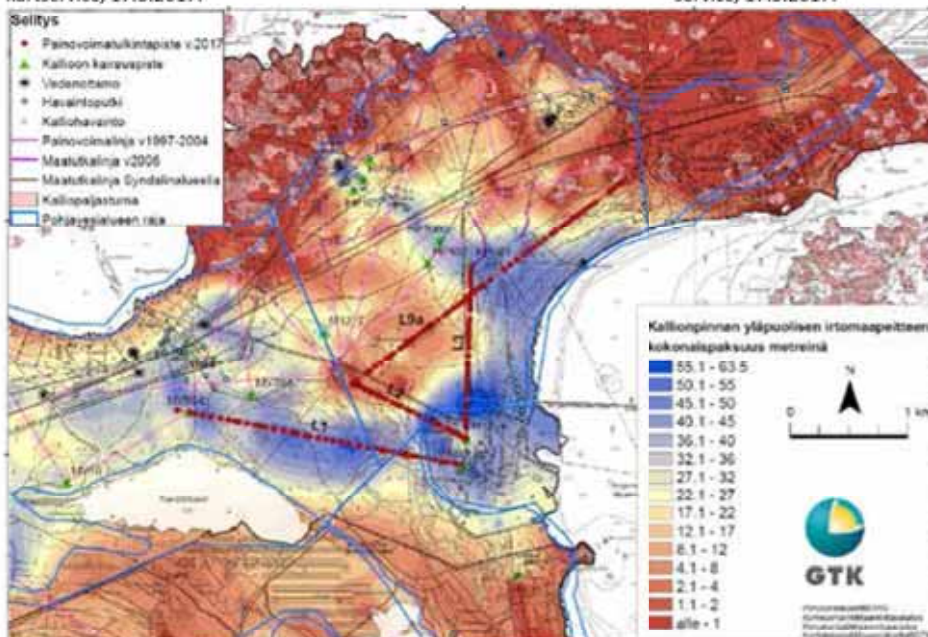
Berggrunden i generalplaneområdet består till största delen av kvarts- och granodiorit. Den norra delen av området består av mikroklingranit och i söder gränsar området till en kvarts- och granodioritzon. I havsområdet i den mellersta delen av planeringsområdet finns ett kvarts-fältspatsgnejsområde.

Generalplaneområdet hör till Salpausselkä randformation i anslutning till vilken det finns parallella åsar. Jordmänen består i huvudsak av sand och fin sand. Ställvis förekommer finkornigare mellanskikt. Strandkrafterna har jämnat och spridit ut grus och sand till ett vidsträckt fält. Mellan Lappvik tätort och före detta Koverhars fabriksområde förekommer även flygsandsformationer, dvs. dyner som löper parallellt med stranden. På många ställen träder kalhällar fram ur markytan. I Lappvik tätort finns ett sandmoränområde som omges av klippområden.



Suunnittelualueen maaperä. Geologian tutkimuskeskus, karttapalvelu, 17.5.2017.

Jordmänen i planeringsområdet. Geologiska forskningscentralen, kartservice, 17.5.2017.



Ote kartasta kalliopinnan yläpuolisen irtomaapteen kokonaispaksuus, Geologian tutkimuskeskus, 2017.

Utdrag ur karta över den totala tjockleken av det lösa jordskiktet ovanpå bergsytan, Geologiska forskningscentralen, 2017.

Kallionpinnan tasoa alueella on selvitetty Geologisen tutkimuskeskuksen laatimassa geologisen rakenteen selvityksessä. Yleiskaava-alueen poikki luoteis-kaakko-suunnassa kulkee kapea kallioperän murros, joka mahdollisesti ulottuu kaakossa meren rantaan saakka. Suurin osa muodostuvasta pohjavedestä purkautuu tätä ruhjetta pitkin luoteessa Isolähteeseen. Isolähteen molemmin puolin kalliopinta kohoaa pohjaveden pinnan yläpuolelle. Alueen länsiosassa kalliopinta laskee selvästi alle merenpinnantason.

Alueen maanpinnan paksuus noudattelee pääpiirteissään kalliion pinnan tasoa.

### 3.2.3 Vesistöt ja vesitalous

#### Pohjavesi

Yleiskaava-alue on lähes kokonaan pohjavesialuetta, jonka ulkopuolelle jäävät Koverharin entinen tehdasalue ja Lappohjan ranta-alue. Suunnittelualueelle sijoittuu neljä pohjavesialuetta: Sandö-Grönvik, Isolähte, Lappohja ja Syndalen. Suunnittelualueen pohjavesiesiintymät kuuluvat I Salpausselän reunamuodostumaan. Kalliokynnykset jakavat muodostuman pienempiin valuma-alueisiin. Suunnittelualueella pohjavesi on lähellä maanpintaa maa-alueilla.

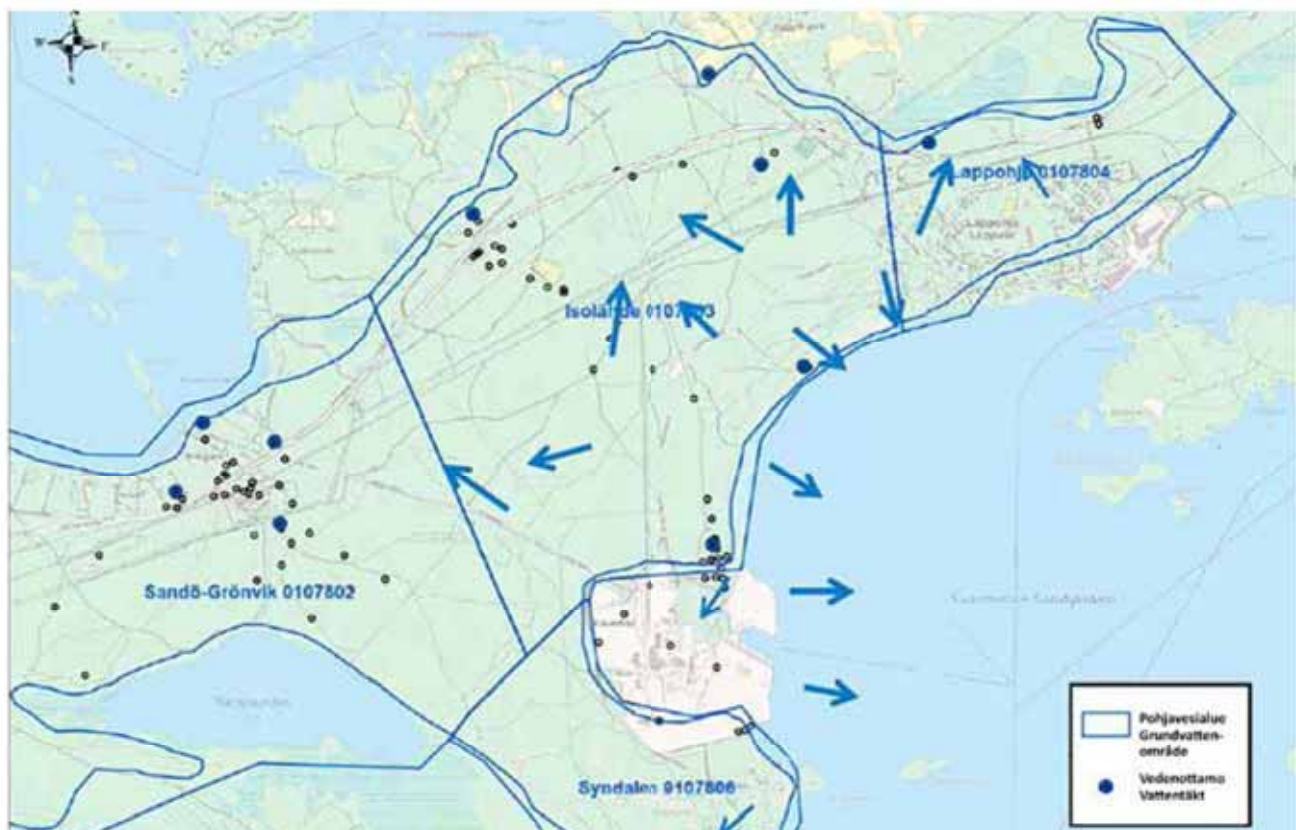
Bergsyntans nivå i området har utretts i en utredning över den geologiska strukturen som utarbetats av Geologiska forskningscentralen. Tvärs över området för generalplanen i nordvästlig-sydostlig riktning löper en smal spricka i berggrunden som eventuellt sträcker sig ända till havsstranden i sydost. Största delen av det grundvatten som bildas i området mynnar ut i Storkällan längs denna spricka. På båda sidorna av Storkällan höjer sig bergsyntan ovanför grundvattenytan. I den västra delen av området sänker sig bergsyntan tydligt nedanför havsyntan.

Tjockleken av jordskiktet i området följer huvudsakligen samma nivå som bergsyntan.

### 3.2.3 Vattendrag och vattenhushållning

#### Grundvatten

Området för generalplanen består nästan helt av grundvattenområde. Koverhars före detta fabriksområde och Lappvik strandområde ligger utanför grundvattenområdet. I planeringsområdet finns fyra grundvattenområden: Sandö-Grönvik, Storkällan, Lappvik och Syndalen. Grundvattenförekomsterna i planeringsområdet hör till Salpausselkä I randformation. Bergströsklar delar in formationen i mindre avrinningsområden. I markområdena i planeringsområdet ligger grundvattnet nära markytan.



Ote Koverharin hydrogeologisesta tarkastuksesta. Pohjaveden havaintoputket alueella (Povet-tietokanta 19.12.2016) ja arvio pohjaveden päävirtaussuunnista.

Utdrag ur Koverhars hydrogeologiska granskning. Observationsrören för grundvatten i området (Povet-databasen 19.12.2016) och en bedömning av grundvattnets huvudsakliga strömningsriktningar.

	Sandö-Grönvik	Isolähde	Lappohja	Syndalen
Tunnus ja luokka	0107802, I-luokka	0107803, I-luokka	0107804, I-luokka	0107806, I-luokka
Kokonaispinta-ala	17,44 km <sup>2</sup>	7,50 km <sup>2</sup>	2,04 km <sup>2</sup>	3,91 km <sup>2</sup>
Muodostumisalueen pinta-ala	13,88 km <sup>2</sup>	6,95 km <sup>2</sup>	1,69 km <sup>2</sup>	3,36 km <sup>2</sup>
Antoisuus arvio	7 000 m <sup>3</sup> /d	4 000 m <sup>3</sup> /d	500 m <sup>3</sup> /d	1 900 m <sup>3</sup> /d
Yleiskaava-alueella sijaitsevat vedenottamot		Isolähde (tekopohjavesitutkimuksia) <u>Lappohja 2</u> Koverharin as. alue Yksityinen: <u>FNSteel Oy: Koverhar</u>	<u>Lappohja 1</u>	
Muut pohjavesialueella sijaitsevat vedenottamot	<u>Santalánranta</u> Tikka Santala I Yksityiset: Visko <u>Teepak Oy: ylä- ja alavedenottamot</u> sekä eteläottamo <u>Oy Forcit Ab: Broars I ja II</u>	<u>Lappohja 3</u>		

Yleiskaava-alueen pohjavesialueet.

Generalplaneområdets grundvattenområden.

### 3.2.4 Luonto

#### Arvokkaat luontotyypit

Alueen olosuhteita luonnehtivat sekä meren läheisyys että Salpausselän hiekkakankaat. Valtaosalla selvitysalueetta, etenkin sen länsiosissa, vallitsevat kuivien ja kuivahkojen kankaiden nuorehkot mäntymetsät, joille vaihtelua tuovat alueella muutamain paikoin esiintyvät kalliialueet. Lappohjan taajaman lähistöllä sekä aivan alueen pohjoisreunalla kuivat kankaat vaihettuvat tuoreiksi kangasmetsiksi. Selvitysalueen itäosaa Lappohjan taajaman itäpuolella luonnehtivat rehevämmät, pääosin tuoretta ja lehtomaista kangasta olevat sekametsät. Salpausselän pohjoisrinteen lähteisyys mahdollistaa rinteiden pohjoispuolella sijaitseville alueille rehevän kasvillisuuden.

#### Luonnonsuojelulain mukaiset luontotyypit

*Tammisaaren ja Hangon saariston ja Pohjanpiitäjänlahden merensuojelualueen Natura-alue (FI0100005, SCI ja SPA)*

Koverharin ja Lappohjan vesialueet ja niiden välinen hiekkaranta on osa Natura 2000 kokonaisuuteen kuuluvaa Hankoniemen etelälahtien aluetta, joka käsittää niemien väliin jääviä matalia, laajalti hiekkarantaisia ja -pohjaisia lahtia sekä kallioluotoja ja hiekkaisia saaria. Rannan edustalla on kallioluotoja ja hiekkaisia saaria, jotka ovat tärkeitä lintujen pesimäalueita. Alavien rantaniittyjen kasvillisuus on

### 3.2.4 Natur

#### Värdefulla naturtyper

Förhållandena i området karaktäriseras både av närheten till havet och Salpausselkäs sandmoar. Största delen av utredningsområdet och framför allt dess västra delar domineras av ung tallskog på torra och förhållandevis torra moar. Variation skapas av några klippområden som förekommer på en del ställen i området. I närheten av Lappvik tätort samt längst ut i den norra kanten av området övergår moarna till färskvattenmoskogar. Den östra delen av utredningsområdet på den östra sidan av Lappvik tätort karaktäriseras av frodigare blandskog som främst består av färsk och lundliknande mo. Källorna på Salpausselkäs norra sluttning skapar förutsättningar för en frodig vegetation i områdena på den norra sidan av sluttningen.

#### Naturtyper som ingår i naturvårdslagen

*Naturaområdet Ekenäs och Hangö skärgårds och Pojo-vikens havsskyddsområde (FI0100005, SCI och SPA)*

Koverhars och Lappviks vattenområden och sandstranden mellan dem är en del av Natura 2000-helheten för de södra vikarna vid Hangö udd som omfattar grunda vikar med till största delen sandstränder och sandbottnar mellan näsen samt klippiga skär och sandiga öar. Framför stranden finns klippiga skär och sandiga öar som utgör viktiga häckningsområden för fåglar. Vegetationen på de låglänta strandängarna är

hyvin monipuolista ja edustavaa. Rannoilla esiintyy useita valtakunnallisesti tai alueellisesti uhanalaisia lintu-, hyönteis- ja kasvilajeja. Vesialuetta suojellaan vesilain nojalla.

#### *Valtakunnallisesti arvokas Lappvikmalmarnan tuulija rantakerrostuma (TUU-01-003)*

Kaava-alue koostuu metsittyneiden dyynien alueesta, hiekkarannasta sekä hiekkarannan edustan vesialueesta. Hiekkarannan eteläpuolella on lisäksi melko laaja alue luhtaista tervaleppäkorpea. Alueen luontotyytit ovat monipuolisia ja harvinaisia. Kaava-alueen lajisto on harvinaista ja luonnontilaista.

#### *Muita luonnonsuojelulain mukaisia luontotyyppejä*

Suunnittelualueen muita erityisen arvokkaita alueita ovat selvitysalueen luoteis- ja pohjoisreunan lähteiköt ja lähteikköiset suot sekä erityisesti suojeltavien lajien kasvupaikat. Huomionarvoisia luontotyyppejä on myös aivan selvitysalueen eteläosassa Viskontien eteläpuolella, ja lisäksi niitä on Lappohjan taajaman alueella sekä selvitysalueen itäreunalla.

*(Hangon Koverharin ja Lappohjan yleiskaava-alueen luontoselvityksiä 2017, Luontoselvitys Sundell Tmi)*

#### Metsälain erityisen arvokkaat elinympäristöt

Suunnittelualueen eteläosan arvokkain kallioalue on Nicklundsberget.

Yleiskaavan eteläreunaan ulottuu Nicklundsberget-Tvärminnen valtakunnallisesti merkittävä tuulija rantakerrostuman pohjoisreuna. Alueella on matalia metsittyneitä dyynejä.

Lappohjan taajaman iätpuoleisella merenrannalla on luonnontilaisen kaltaista rantaluhtaa.

Alueen korkeimmalle yltävä, maisemallisesti merkittävä kallioalue ja sen itäreunan jyrkänne sijaitsee Raaseporin rajalla.

*(Hangon Koverharin ja Lappohjan yleiskaava-alueen luontoselvityksiä 2017, Luontoselvitys Sundell Tmi)*

Metsälain 10 §:n todennäköisesti täyttyviä kohteita on Lappohjan alueella uimarannan luoteispuolen rinnelehto, tanssilavan itäpuolen lehto, rivitaloalueen itäpuolinen lehto, kerrostalojen länsipuolinen kallioalue, Kalasataman tervaleppälehto, pajuluhta ja ruokoluhta sekä kallioalue.

*(Lappohjan asemakaavan luontoselvitys, 2015, Pöyry, Soile Turkulainen ja William Velmala)*

#### Muut huomionarvoiset luontotyytit (METSO-kohteet)

Selvitysalueelle sijoittuu useita monimuotoisuuden kannalta merkittäviä luontotyyppikuviota, jotka soveltuvat vapaaehtoisen metsiensuojeluhjelman METSON kohteiksi (taulukko).

väldigt mångsidig och representativ. På stränderna förekommer flera nationellt eller regionalt sett utrotningshotade fågel-, insekt- och växtarter. Vattenområdet är skyddat genom vattenlagen.

#### *Nationellt värdefulla Lappvikmalmarnas vind- och strandavlagring (TUU-01-003)*

Planområdet består av ett område med skogiga dyner, sandstrand och vattenområde framför sandstranden. På den södra sidan av sandstranden finns dessutom ett förhållandevis vidsträckt område med madaktigt klibbalskärr. Naturtyperna i området är mångsidiga och sällsynta. Arterna i planområdet är sällsynta och i naturtillstånd.

#### *Andra naturtyper som ingår i naturvårdslagen*

Andra särskilt värdefulla områden i planeringsområdet är de källområden och källrika kärr samt platser där det växer arter som omfattas av särskilt skydd som ligger i den nordvästra och norra kanten av utredningsområdet. Beaktansvärda naturtyper finns även i den södra delen av utredningsområdet, på den södra sidan av Viskovägen. Sådana finns även i området för Lappvik tätort och i den östra kanten av utredningsområdet.

*(Naturutredningar för Koverhars och Lappviks generalplaneområde i Hangö 2017, Luontoselvitys Sundell Tmi)*

#### Livsmiljöer som särskilt värdefulla enligt skogslagen

Det mest värdefulla klippområdet i den södra delen av planeringsområdet är Nicklundsberget.

Den norra kanten av Nicklundsberget-Tvärminne nationellt värdefulla vind- och strandavlagring sträcker sig till den södra kanten av generalplanen. I området finns låga skogbevuxna dyner.

På havsstranden på den östra sidan av Lappvik tätort finns en svämäng som påminner om naturtillstånd.

Områdets högsta och landskapsmässigt betydande klippområde och branten i dess östra kant ligger vid gränsen till Raseborg.

*(Naturutredningar för Koverhars och Lappviks generalplaneområde i Hangö 2017, Luontoselvitys Sundell Tmi)*

Objekt i Lappviksområdet som sannolikt uppfyller kriterierna i 10 § i skogslagen är en slutningslund på den nordvästra sidan av badstranden, en lund på den östra sidan av dansbanan, en lund på den östra sidan av radhusområdet, ett klippområde på den västra sidan av flervåningshusen samt en klibbalslund, ett videokärr och ett vasskärr och ett klippområde vid Fiskhamnen.

*(Naturutredning för Lappvik detaljplan, 2015, Pöyry, Soile Turkulainen och William Velmala)*

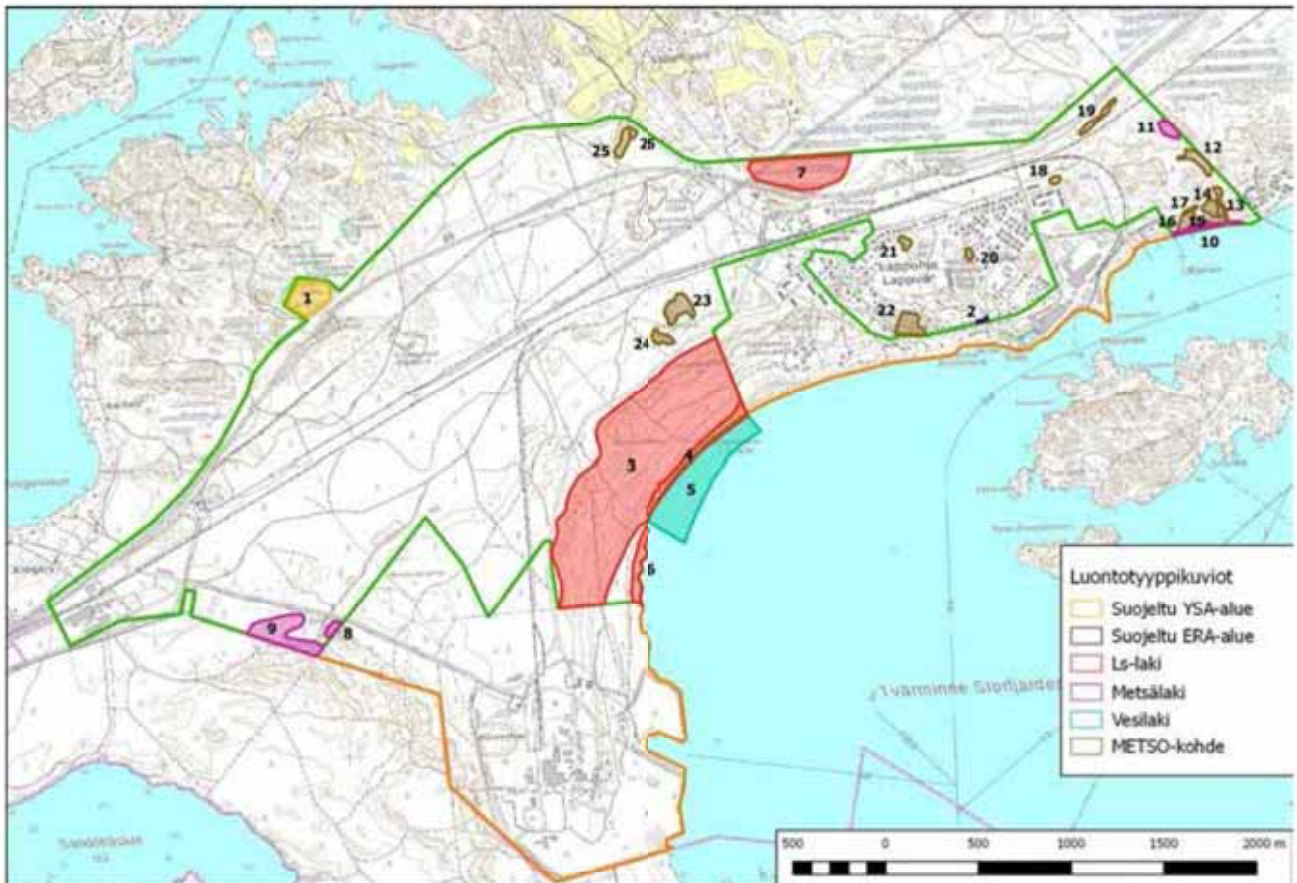
#### Andra beaktansvärda naturtyper (METSO-objekt)

I planeringsområdet finns flera naturtypsfigurer som

Nro	Kuvaus	Peruste	Arvot	Pinta-ala (ha)
1	Källkärr (Björkkullan lähteikkö)	Suojeltu YSA-alue	Erityisesti suojeltavat lajit (lähdesara, piilosammal ja harsosammal)	3,09
2	Lappohjan mailaskiiltokääriäinen	Suojeltu ERA-alue	Erityisesti suojeltava laji (mailaskiiltokääriäinen)	0,06
3	Lappvikmalmarnan tuuli- ja rantakerrostuma, dyynialue	Luonnonsuojelulaki	Alueella metsäisiä dyynejä ja muutamia avoimia hietikkoja (Rysmalmen), erityisesti suojeltava laji (eteläntuoksukeltiäinen)	61,96
4	Lappvikmalmarnan tuuli- ja rantakerrostuma, hiekkaranta	Luonnonsuojelulaki	Erityisesti suojeltavat lajit (rantakaura, meriotakilokki ja pulkasantiainen)	3,44
5	Lappvikmalmarnan tuuli- ja rantakerrostuma, vesialue	Vesilaki		11,97
6	Luhtainen tervaleppäkorpi	Luonnonsuojelulaki	Vesitaloudeltaan luonnontilainen; puusto luonnontilaisen kaltaista	1,77
7	Skolmossenin lettoinen räme	Luonnonsuojelulaki	Erityisesti suojeltava laji (lähdesara); vesitalous ja puusto luonnontilaisen kaltaista	7,62
8	Nicklundsbergetin kalliokedot	Metsälaki	Uhanalainen laji (vuorimunkki), kalliokedoilla edustavaa lajistoa (ahokissankäpäjä, liuskaraunioinen)	0,40
9	Nicklundsberget-Tvärminnen tuulikerrostuma	Metsälaki	Laaja-alaisen tuulikerrostuma-alueen pohjoisosa; metsäisiä dyynejä; pääosin kulunutta leirimaastoa	4,03
10	Rantaluhta	Metsälaki	Luonnontilaisen kaltaista; puustona tervaleppiä, jotka eterkin alueen W-osassa kookkaita	0,50
11	Avokallioalue	Metsälaki	Alueen korkeimmalle yltävä, maisemallisesti merkittävä kallioalue; itäreunassa 3,5-4 m korkea itäjyrkänne	0,66
12	Saniaislehto	METSO-kohde	Osalla alueesta puustona tervaleppiä, myös lahoppua; ojitettu, kasvillisuus osittain muuttunutta (heinittynyttä)	0,85
13	Puronvarren saniaislehto	METSO-kohde	Puruoma osittain luonnontilainen, osittain kaivettu (syvässä uomassa); puustona kookkaita haapoja ja tervaleppiä, myös kolopuita (valokuva 8)	0,40
14	Avokallioalue	METSO-kohde	Rehevää kalliokasvillisuutta, kivikkoalvejuurta ja haisukurjenpolvea	0,60
15	Avokallio	METSO-kohde	Rehevää kalliokasvillisuutta, runsaasti kivikkoalvejuurta ja haisukurjenpolvea	0,07
16	Rantalehto	METSO-kohde	OMAT-lehtoa; puusto monikerroksista sekapuustoa, ylispuut kookkaita; myös lahoppua	0,86
17	Hiirenporrasvaltainen saniaislehto	METSO-kohde	Sähkölinjan alla ja sen eteläpuolella; ojitettu ja eteläreunastaan kuivunut	0,13
18	Hiirenporrasvaltainen saniaislehto	METSO-kohde	Puusto monikerroksista, lahoppua maassa melko paljon; osittain muuttunutta	0,19
19	Huhtoutunutta rantakivikkoa	METSO-kohde	Puusto luonnontilaisen kaltaista, ei merkkejä äskettäisistä hakkuista, yövilkkää runsaana (ainakin parin aarin alalla)	0,63
20	Avokallioalue	METSO-kohde	Avokallioalue, jonka itäreunassa 5-7 m korkea ja 30 m pitkä ENE-jyrkänne	0,22
21	Isovarpuräme	METSO-kohde	Vesitaloudeltaan luonnontilainen suppanotkelma; puustossa ei merkkejä äskettäisistä hakkuista, mäntykeloja	0,31
22	Puustoinen kallioalue	METSO-kohde	Uhanalainen laji (vuorimunkki), edustavaa lajistoa (ahokissankäpäjä, liuskaraunioinen)	1,26
23	Harabergenin osittain puustoinen kallioalue	METSO-kohde	Maisemallisesti näyttävä kallioalue; puusto ei luonnontilaisen kaltaista; kallioita louhittu aiemmin	1,51
24	Harabergenin osittain puustoinen kallioalue	METSO-kohde	Maisemallisesti näyttävä kallioalue; puusto ei luonnontilaisen kaltaista	0,57
25	Kausikostea isovarpuräme	METSO-kohde	Puusto kookkaita raudus- ja hieskoivuja sekä mäntyjä; pensaskeroksessa korpipaatsamaa; kohtalaisesti koivulahoppua	0,70
26	Koivuvaltainen hakamaa	METSO-kohde	Puustona kookkaita rauduskoivuja; pensaskeroksessa katajaa	0,17

*Yleiskaavan luontoselvityksen huomionarvoiset luontotyyppikuviot.*

*Beaktansvärda naturtypsfigurer i naturutredningen för generalplanen.*



*Yleiskaavan luontaselvityksen huomionarvoiset luontotyyppikuviot. Kartta päivittyy asemakaava-alueiden huomionarvoisilla luontotyypeillä.*

*Beaktansvärda naturtypsfigurer i naturutredningen för generalplanen. Kartan kommer att uppdateras med beaktansvärda naturtyper i detaljplaneområdena.*

### Uhanalaiset sekä muut huomionarvoiset kasvit

Yleiskaava-alueella kasvaa neljää erityisen suojeltavaa putkilokasvia (lähdesara, rantakaura, soikkokämmekkä ja meriotakilokki), jotka ovat myös kiireellisesti suojeltavia lajela (SYKE 2013). Erittäin uhanalaisen ketonukin kasvupaikka on menettänyt arvoaan niin, että lajin esiintyminen siinä on epävarmaa.

Muita uhanalaisia putkilokasvilajeja yleiskaava-alueella on tummaneidonvaippa, vuorimunkki, pikkukihokki, tataarikohokki, keltamatara ja röyhysara.

Muita huomionarvoisia kasvilajeja alueella ovat silmälläpidettävät (NT) hietikkosara, hietikkonata, tullisuolaheinä, rohtorasti, ahikissankäpäälä, sarjatalvikki, ketoneilikka ja kangasajuruoho.

Alueellisesti harvinaisia lajeja esiintyy mm. seuraavia; lehtoneidonvaippa, tähtitalvikki, liuskaraunioinen, harjuhiettaorvokki, lähdetähtimö, helokit, valkolehdokki, sirppimailanen, merinätkelmä.

Osa alueella tavattavista hietikkomaiden ja paahde-

är betydande med tanke på mångfalden och som lämpar sig som objekt i det frivilliga skogsskyddsprogrammet METSO (tabell).

### Utrotningshotade och andra beaktansvärda växter

I området för generalplanen växer fyra kärlväxter som ska omfattas av särskilt skydd (vippstarr, sandrör, johannesnycklar och sodaört) som även är arter vars skydd är brådskande (SYKE 2013). Växtplatsen för den väldigt utrotningshotade grusvivan har förlorat sitt värde så att det är oklart om arten förekommer på växtplatsen.

Andra utrotningshotade kärlväxter i området för generalplanen är purpurknipprot, blåmunk, småsiles-hår, ryssglim, gulmåra och tagelstarr.

Andra beaktansvärda växtarter är de nära hotade (NT) arterna sandstarr, sandsvingel, stor ängssyra, oxtunga, kattfot, ryl, backnejlika och backtimjan.

Av regionalt sällsynta arter förekommer bl.a. följande: skogsknipprot, ögonpyrola, gaffelbräken, sandviol, källarv, nattljus, nattviol, gullusern och strandviol.

ympäristöjen kasvilajeista on uhanalaisten ja harvinaisten hyönteisten ravintokasveja. Lappohjassa on aikaisemmin sijainnut purjelaivasatama, jonka jäljiltä alueella tavataan painolastin mukana levinneitä kasvilajeja kuten sirppi-, rehu- ja nurmimailasta, valkomesikkää, harmiota ja tulisuo-laheinää (Keynäs 2002).

## Hyönteiset

Selvitysalueella tavattuja erittäin uhanalaisia (EN) perhoslajit ovat vallitöyhtökoi, marunatöyhtökoi, kenttäpussikoi, marunapeilikääriäinen, mailaskiiltokääriäinen, vihermittari, hietapussikoi ja hietikkokenttäkääriäinen.

Vaarantuneita (VU) perhoslajela on loistokaapuyökkönen, raidepussikoi, malipeilikääriäinen, sinerväruuniyökkönen ja kangaskeltanosulkanen.

Silmälläpidettäviä (NT) perhoslajela on keltasiilikäs, apilakehrääjä, vuotamittari ja rämevihersiipi.

Alueella on havaittu kolme vaarantunutta (VU) hyönteislajia (pulskasantiainen, silokeräkärsäkäs, niittysuppilohämähäkki) sekä neljä silmällä pidettävää (NT) lajia (hietaruutulude, kenttärikkalude, hietikkosarakirva, hietakivikkohämähäkki). Hertta-tietokannassa on lisäksi alueelta useita havaintoja uhanalaisista ja silmälläpidettävistä pistiäisistä, kaksisiipisistä ja yhtäläissiipisistä.

## Linnusto

Koverharin alueelta on tavattu seuraavat Euroopan Unionin Lintudirektiivin eli luonnonvaraisten lintujen suojelusta (79/409/ETY) annetun direktiivin liitteen I mukaiset lajit: laulujoutsen, valkuposkihanhi, teeri, kurki, kalatiira, huuhkaja, kehrääjä, palokärki, kangaskiuru ja kivitasku. Näistä todennäköisesti pesiviksi voidaan tulkita varmuudella vain kehrääjä ja kangaskiuru sekä teeri.

Näiden lisäksi Koverharin alueelta tavattiin seuraavia Suomen uhanalaisluokituksen mukaisia lajeja: haahka, isokoskelo, naurulokki, tervapääsky, töyhtötiainen, hömötiainen, viherpeippo, alli, kanahaukka ja haarapääsky. Suurella todennäköisyydellä alueella pesivät kangaskiuru, töyhtötiainen ja hömötiainen.

Lappohjan alueella on kaksi linnustolle paikallisesti merkittävää aluetta, uimarannan ja rantalehtojen alue sekä Strömudden-Matruusintiem alue. Lappohjan alueelta havaituista pesimälajeista uhanalaisia lajeja olivat tukkasotka ja kivitasku ja EU:n lintudirektiivin liitteessä I manittuja lajeja kalatiira ja palokärki.

En del av de arter som förekommer på sandmark och i solstekta miljöer i området utgör näringsväxter för utrotningshotade och sällsynta insekter. I Lappvik fanns tidigare en segelbåtshamn och i dess område påträffas växtarter som spridit sig från barlasten, såsom gullusern, mellanlusern och hummelusern, vit sötväppling, sandvita och stor ängssyta (Keynäs 2002).

## Insekter

Starkt hotade (EN) fjärilsarter som påträffats i området är sandögonlappmal, kalkögonlappmal, större fältmalörtssäckmal, fältmalörtrotvecklare, lusernvecklare, tandad lundmätare, kilstreckad hedblomstersäckmal och rödgulhakad rotvecklare.

Sårbara (VU) fjärilsarter är silverfläckt kapuschongfly, grå fältmalörtssäckmal, malörtstjälkvecklare, blågrått jordfly och backfibblefjädermott. Nära hotade (NT) fjärilsarter är citrongul igelkottspinnare, klöverspinnare, lädermätare och myrmetallvinge.

Tre sårbara (VU) insektarter har påträffats i området (bred sandbagge, krumbent klovivel, labyrinthspindel). Dessutom har fyra nära hotade (NT) arter påträffats (fröskinnbagge, Orius agilis, Iziphya bufo, Berlandina cinerea). I Hertta-databasen finns dessutom flera observationer av utrotningshotade och nära hotade arter i området, såsom steklar, tvåvingar samt flicksländor och jungfrusländor.

## Fågelbestånd

I Koverharsområdet har följande arter som ingår i EU:s fågeldirektiv, dvs. i bilaga I till direktivet om skyddet av vilda fåglar (79/409/ETY) påträffats: sångsvan, vitkindad gås, orre, trana, fisktärna, berggub, nattskärre, spillkråka, trädlärka och stenskvätta. Som arter som sannolikt häckar i området kan med säkerhet tolkas endast nattskärre och trädlärka samt orre.

Utöver dessa har följande arter som ingår i rödlistningen i Finland påträffats i Koverharsområdet: ejder, storskrake, skrattmå, tofsmes, talltita, grönfink, alfågel, duvhök och ladusvala. Trädlärka, tofsmes och talltita häckar med stor sannolikhet i området.

I Lappviksområdet finns två områden som är lokalt betydelsefulla för fåglar, området vid badstranden och strandlundarna samt Strömuddens-Matrosvägens område. Av de arter som häckar i Lappviksområdet är vigg och stenskvätta utrotningshotade arter. Arter som nämns i bilaga I till EU:s fågeldirektiv är fisktärna och spillkråka.



## Lepakot

Aikaisemmin lepakoiden esiintymistä on tarkasteltu Hangon kantakaupungin alueella (Faunatica Oy 2011), jossa lepakoiden määrä todettiin vähäiseksi, minkä arveltiin johtuvan kuivien mäntyvaltaisten hiekkakankaiden suuresta osuudesta. Hankoniemen todettiin kuitenkin olevan tärkeä lepakoiden muuttoreitti ja kerääntymisalue. Kantakaupungin alueelle tehdyssä ekologisten yhteyksien tarkastelussa Hankoniemen etelä- ja pohjoisrantojen rantavyöhykkeitä pidettiin tärkeinä muuttavien lepakoiden käyttäminä liikkumisreitteinä (Faunatica Oy 2011).

Tarkemmissa lepakoselvityksissä Koverharin alueelta ja Lappohjan taajaman ranta-alueelta todetaan myös, että alueet eivät ole lepakoiden kannalta merkittäviä lisääntymis- ja levähdyspaikkoja eikä tärkeitä ruokailualueita tai siirtymäreittejä.

Lappohjan rehevät rantalehdot ja rakentamattomat rantavyöhykkeet ovat arvokkaimmat alueet lepakoiden kannalta. Nämä kuitenkin voidaan luokitella luokkaan III, muu lepakoiden käyttämä alue.

Myös Koverharin alue voidaan luokitella luokkaan III, muu lepakoiden käyttämä alue. Lepakoiden kannalta arvokkain alue sijoittuu satama-alueen pohjoispuolen rantametsään Natura-alueen rajauksen sisäpuolelle.

## Vedenalainen luonto

Lappohjan ranta-alueen vedenalainen luonto ja sen luontoarvot koostuvat hiekkapohjalla kasvavista putkilokasveista ja niiden seassa esiintyvistä selkärangattomista eläimistä. Joissain kohdissa rannan lähellä esiintyy myös ruovikkoa.

Koverharin alueella luotauksen perusteella pohjan laatu on laivaväylän kohdalla ja satama-altaan edustalla kovaa hiekkaa, ja väylän vaikutuksen ulkopuolella pehmeää mutaa. Vesikasvillisuutta esiintyy suhteellisen kapealla noin 0,5-4 metrin syvyyssellä kaistaleella. Luotausalueen kovat hiekkapohjat edustivat lähinnä Natura-luontotyyppioppaan mukaista riutat-luontotyyppiä. Pehmeät mutapohjat edustavat vedenalaiset hiekkasärkät-luontotyyppiä. Luotausalueilla ei esiintynyt luontodirektiivin liitteiden II ja IV lajistoa.

## Fladdermöss

Förekomsten av fladdermöss har undersökts tidigare i Hangö stadskärna (Faunatica Oy 2011) där antalet fladdermöss konstaterades vara litet. Detta bedömdes bero på den stora andelen torra talldominerade sandmoar. Hangö udd konstaterades emellertid vara en viktig flyttrutt och ett betydelsefullt samlingsområde för fladdermöss. I en granskning av ekologiska förbindelser som gjorts för stadskärnans område ansågs strandzonerna på de södra och norra stränderna på Hangö udd vara viktiga förbindelserutter för fladdermöss (Faunatica Oy 2011).

I mera detaljerade fladdermusutredningar i Koverhars område och i strandområdet i Lappvik tätort konstateras också att områdena inte är betydelsefulla som föröknings- och rastplatser för fladdermöss och att de inte heller utgör viktiga födoområden eller flyttrutter.

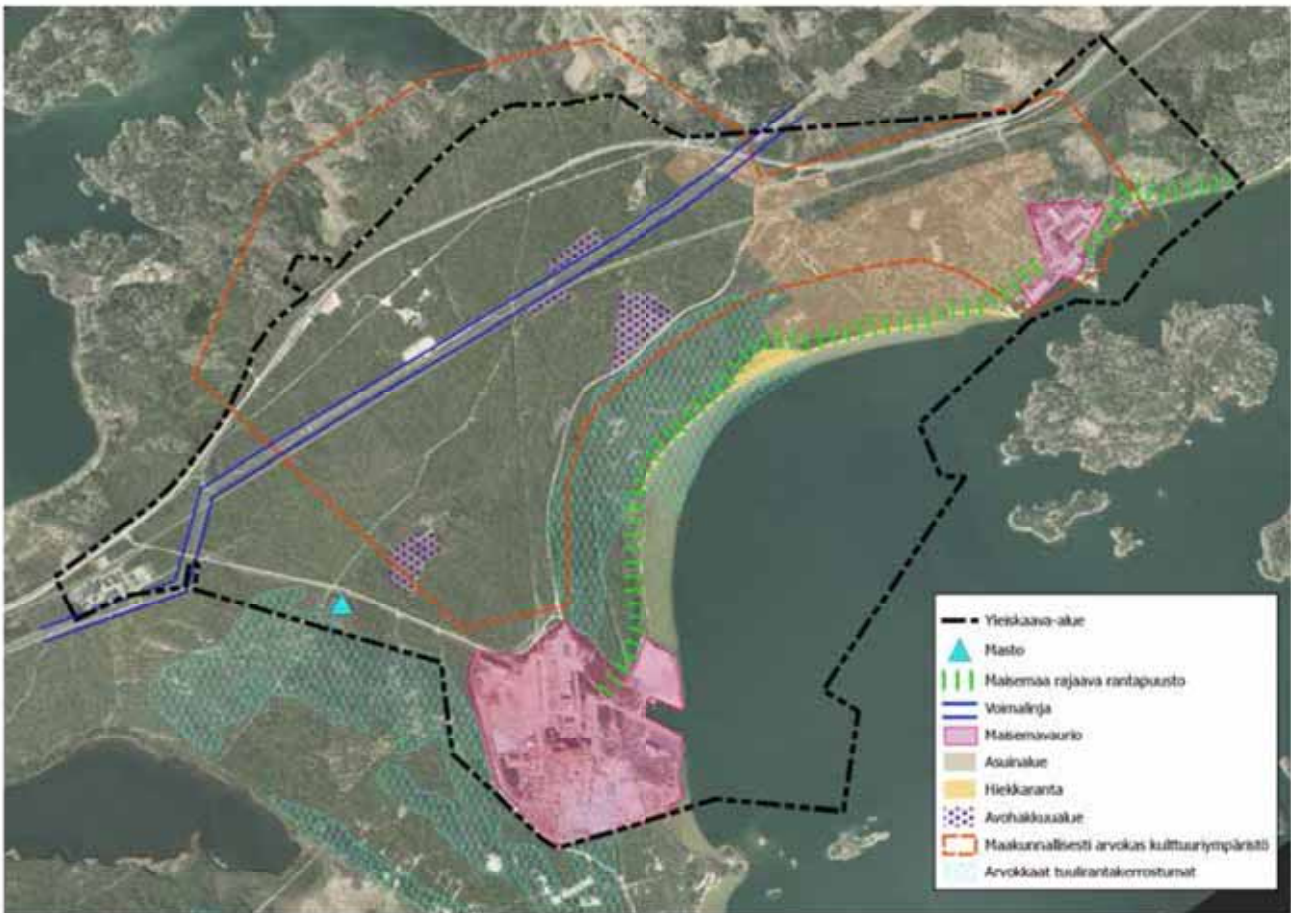
De frodiga strandlundarna i Lappvik och de obebyggda strandzonerna är de mest värdefulla områdena med tanke på fladdermöss. Dessa kan emellertid klassificeras i klass III, övrigt område som används av fladdermöss.

Även Koverhars område kan klassificeras i klass III, övrigt område som används av fladdermöss. Den för fladdermöss väsentligaste miljön inom utredningsområdet konstaterades finnas strandskogen inom Natura-områdets gränser norr om hamnområdet.

## Undervattensnatur

Undervattensnaturen vid strandområdet i Lappvik och dess naturvärden består av kärlväxter som växer på sandbotten och de ryggradslösa djur som förekommer bland växtligheten. Vissa delar av stranden är vassbevuxna.

Enligt en lodning som gjordes i Koverharsområdet består botten vid farleden och utanför hamnbassängen av hård sand och utanför farledens influensområde av mjuk gyttja. Vattenvegetation förekommer på en relativt smal remsa på 0,5-4 meters djup. De hårda sandbottenarna på det lodade området företräder i första hand naturtypen rev enligt Natura 2000-handboken över naturtyperna. De mjuka gyttjebottenarna företräder naturtypen sublitorala sandbankar. På de lodade områdena förekom inga arter enligt bilagorna 2 och 4 till habitatdirektivet.



Maisemarakenne.

Landskapsstruktur.

### 3.2.5 Maisema

Hanko kuuluu maisemamaakuntajaossa eteläiseen rantamaahan ja maisemaseutuajaossa Suomenlahden rannikkoseutuun ympäristöministeriön maisematyöryhmän vuonna 1992 tekemän jaotuksen mukaisesti. Salpausselkä luo Hankoniemelle erityispiirteisen maaston ja maiseman dyyneineen ja hiekkarantoineen sekä jääkauden muovaamine silokallioineen. Hangon edustan saaristo on ulkosaaristotyyppistä, missä saaret ovat luotomaisia ja kaukana toisistaan.

Suurin osa yleiskaava-alueesta on metsää, jossa pitkiä näkymiä ei synny. Metsäalueen keskellä on muutamia aukeampia kohtia, kuten autoteiden, rautateiden, voimalinjan ja muutamien avohakkuiden kohdat. Ranta-alueiden hiekkadyynit ovat luonnon ja maiseman kannalta tärkeitä. Suunnittelualueen rannoilta aukeaa hienoja ja pitkiä näkymiä merelle.

Koverharin entinen tehdasalue ja teollisuussatama ja Lappohjan SSAB:n alue muodostavat mereltä päin katsottuna maisemavaurion. Koverharin alue näkyy myös rannalta käsin katsottuna maisemassa.

### 3.2.5 Landskapet

I indelningen i landskapsprovinser hör Hangö till Södra kustlandet och i indelningen i landskapsregioner till Finska vikens kustregion enligt den indelning som gjorts av miljöministeriets landskapsarbetsgrupp 1992. På Hangö udd skapar Salpausselkä en speciell terräng och ett landskap med speciella drag såsom dyner och sandstränder samt kalhällar som formats av istiden. Skärgården utanför Hangö är av ytterskärgårdstyp där öarna är skärliknande och ligger långt från varandra.

Största delen av generalplaneområdet består av skog där det inte uppstår några vidsträckta vyer. I mitten av skogsområdet finns några öppnare platser, till exempel vid bilvägar, järnvägar, en kraftledning och några kalhyggen. Sanddynerna i strandområdena är viktiga med tanke på naturen och landskapet. Från stränderna i planeringsområdet öppnar sig vackra och långa vyer ut över havet.

Koverhars före detta fabriksområde och industrihamn samt SSAB:s område i Lappvik bildar en landskapsskada sett från havet. Koverhars område syns även i landskapet sett från stranden.

### 3.3 Rakennettu ympäristö

#### 3.3.1 Alue- ja yhdyskuntarakenne

Suurin osa yleiskaava-alueesta on mäntyvaltaista metsää ja merialuetta. Asutus sijoittuu alueen koillisosaan Lappohjan taajamaan, jossa on myös alueen palvelut. Lappohjan taajamassa on myös SSAB:n tehdasalue. Koverharin entisen terästehtaan alue on suunnittelun alueen eteläosassa ja Visko Teepakin tehdasalue länsireunassa. Alueen halki kulkee valtatie 25 ja Hangon rata, jonka varrella Lappohjan kohdalla on seisake.

#### 3.3.2 Taajamakuva

Lappohjan taajama koostuu pääosin omakotiasutuksesta. Asuinrakennukset sijoittuvat teiden varsille väljästi, joiden väliin jää paikoin metsäisiä alueita. Taajaman länsiosassa on kerrostaloalue. Alueen rakennuksista osa on vapaa-ajan käytössä. Rannan tuntumaan dyneille sijoittuu loma- ja kurssikeskus Högsand. Taajama ulottuu merenrantaan asti, jossa on asutuksen lisäksi pienvenesatama. Taajaman itäreunaa hallitsee SSAB:n tehdasalue.

#### 3.3.3 Väestö

Hangossa on asukkaita 8663 (12/2016), joista ruotsinkielisiä on 42,9 %. Tilastokeskuksen vuoden 2015 väestöennusteen mukaan Hangon väkiluku kasvaa noin 1000 asukkaalla vuoteen 2040 mennessä.

Yleiskaava-alueella on 479 asukasta (3/2017), joista suurin osa väestöstä asuu Lappohjan taajamassa. Asukkaista ruotsinkielisiä on 38,0 %. Yleiskaava-alueen asukkaista on yli 65 -vuotiaita suhteessa enemmän kuin koko Hangon kaupungin alueella yhteensä.

ikäjakauma 3/2017	ikm	%
0 - 6	13	2,7
7 - 14	37	7,7
15 - 49	151	31,5
50 - 64	106	22,1
65 - 74	113	23,6
75 - 84	52	10,9
85 -	7	1,5
<b>yhteensä</b>	<b>479</b>	

Lähde: Hangon kaupunki

### 3.3 Byggd miljö

#### 3.3.1 Områdes- och samhällsstruktur

Största delen av området för generalplanen består av talldominerad skog och havsområde. Bebyggelsen ligger i den nordöstra delen av området i Lappvik tätort där även områdets service är belägen. I Lappvik tätort finns även SSAB:s fabriksområde. Området för Koverhars före detta stålfabrik finns i den södra delen av planeringsområdet och Visko Teepaks fabriksområde finns i områdets västra kant. Området korsas av riksväg 25 och Hangöbanan, längs vilken det finns en hållplats vid Lappvik.

#### 3.3.2 Tätortsbild

Lappvik tätort består till största delen av egnahemsbebyggelse. Bostadsbyggnaderna ligger glest längs med vägarna och mellan dem finns ställvis skogbevuxna områden. I den västra delen av tätorten finns ett flervåningshusområde. En del av byggnaderna i området används som fritidsbostäder. På dynerna vid stranden finns ferie- och kurscentret Högsand. Tätorten sträcker sig ända till havsstranden där det utöver bebyggelse även finns en småbåtshamn. Den östra kanten av tätorten domineras av SSAB:s fabriksområde.

#### 3.3.3 Befolkningens

I Hangö finns 8 663 invånare (12/2016) av vilka 42,9 % är svenskspråkiga. Enligt Statistikcentralens befolkningsprognos från 2015 kommer invånarna i Hangö att öka med cirka 1 000 personer fram till 2040.

I området för generalplanen finns 479 invånare (3/2017) av vilka största delen bor i Lappvik tätort. Av invånarna är 38,0 % svenskspråkiga. Av invånarna i området för generalplanen finns det proportionellt sett fler över 65-åringar än i hela Hangö stads område sammanlagt.

ikäjakauma 2016 (%)	0-14 v	15-64 v	65- v
<b>Yleiskaava- alue</b>	10,4	53,7	35,9
<b>Hanko</b>	13,2	57,3	29,4
<b>Raasepori</b>	15,2	59,4	25,4
<b>Suomen keskiarvo</b>	16,2	62,9	20,9

Lähde: Tilastokeskus

2016	2020	2030	2040
8 663	10 042	10 000	9 719

Lähde: Tilastokeskus

### 3.3.4 Työpaikat, elinkeinotoiminta

Yleiskaava-alueella sijaitsee kolme suuryritystä: Krogarsissa Visko Teepak, Lappohjassa SSAB ja Koverharissa Hangon Satama Oy. Näiden lisäksi alueella toimii kymmenkunta pienempää yritystä.

### 3.3.5 Palvelut

Yleiskaava-alueella on Lappohjan koulu, jossa on luokat 1-5 ja maahanmuuttajien valmistava luokka sekä ruotsinkielinen Lappvik skolan luokat 1-6. Yläaste ja lukio sijaitsevat Hangon keskustassa. Lisäksi Lappohjasta löytyy päiväkotia, terveysasema, nuorisoseura, rautatieasema sekä virkistykseen pallokenttä ja uimaranta.

Hankoniementien pohjoispuolella on Rintamamuseo.

Kaupallisia palveluita ovat elintarvikemyymälä ja kahvila. Kokous- ja majoitustiloja alueella tarjoaa Högsandin loma- ja kurssikeskus ja matkustajakoti Sjömansron.

### 3.3.6 Virkistys

Lappohjan taajamassa on kaksi leikkipaikkaa, pallokenttä, uimaranta, tanssilava ja pienvenesatama. Lappohjan kohdalla ja sen lounaispuolelle jatkuva hiekkaranta on alueen tärkeä virkistyskohde, jonne sijoittuvat Högsandin loma- ja kurssikeskus ja Uudenmaan virkistysalueyhdistyksen omistama virkistysalue. Yleiskaava-alueen metsäisten alueiden polut ja reitit toimivat ulkoilukäytössä ja yhdistävät alueen ympäröiviin virkistysreitistöihin.

### 3.3.7 Alueen historiaa

Lappohja eli Lappvikin kylä mainitaan jo 1400-luvun puolivälissä. 1800-luvun lopulla ja 1900-luvun alussa siitä kehittyi vilkas yhdyskunta suojaosan luonnonsataman ja v. 1873 rakennettu Hangon ja Hyvinkään välisen rautatien ansiosta. Lappohjan sataman kautta kulki erityisesti puutavaraaliikennettä, mutta myös Venäjän laivasto piti satamaa tukikohtanaan.

Toisen maailmansodan vuodet tuhosivat pahasti Lappohjan alueen rakennuskantaa. Talvisodan (1939-40) jälkeen Suomi jouti vuokraamaan Hankoniemen Neuvostoliitolle. Vuokra-aikana Neuvostoliitto linnoitti Lappohjan ja sen lounaispuolista aluetta. Jatkosodan sytyttyä 1941 Neuvostoliitto veti joukkonsa alueelta. Lappohjan torin ympäristössä ja Hietaniementien varrella on kuitenkin säilynyt joi-

### 3.3.4 Arbetsplatser, näringsverksamhet

I området för generalplanen finns tre stora företag: Visko Teepak i Krogars, SSAB i Lappvik och Hangö Hamn Ab i Koverhar. Utöver detta finns ett tiotal mindre företag i området.

### 3.3.5 Service

I området för generalplanen ligger Lappvik skola med årskurserna 1-5 och en förberedande klass för invandrare samt den svenskspråkiga skolan Lappvik skola med årskurserna 1-6. Högstadium och gymnasium finns i Hangö centrum. I Lappvik finns även daghem, hälsostation, ungdomsstation, tåghållplats samt en bollplan och en badplats för rekreation.

På den norra sidan av Hangöuddsvägen finns Hangö frontmuseum.

Kommersiella tjänster erbjuds av en livsmedelsbutik och ett café. I området erbjuds konferens- och inkvarteringsutrymmen av ferie- och kurscentret Högsand samt vandrarhemmet Sjömansron.

### 3.3.6 Rekreation

I Lappvik tätort finns två lekplatser, en bollplan, en badstrand, en dansbana och en småbåtshamn. Sandstranden i Lappvik som fortsätter mot sydväst är ett viktigt rekreativmål i området. I området ligger ferie- och kurscentret Högsand samt ett rekreativområde som ägs av Nylands rekreativområdesförening. Stigarna och lederna i de skogiga delarna av området för generalplanen används för friluftsliv och ansluter området till de omgivande rekreativlederna.

### 3.3.7 Områdets historia

Byn Lappvik har nämnts redan i mitten av 1400-talet. I slutet av 1800-talet och i början av 1900-talet blev Lappvik ett livligt samhälle tack vare en skyddad naturhamn och järnvägen mellan Hangö och Hyvinge som blev färdig 1873. Lappvik hamn hade framför allt trävarutrafik, men även den ryska marinen hade hamnen som bas.

Under andra världskriget utsattes byggnadsbeståndet i Lappviksområdet för svår förstörelse. Efter vinterkriget (1939-1940) var Finland tvungen att arrendera ut Hangö udd till Sovjetunionen. Under arrendetiden befäste Sovjetunionen Lappviksområdet och området på dess sydvästra sida. Då fortsättningskriget bröt ut 1941 drog Sovjetunionen bort sina trupper från området. I omgivningen av Lappviks torg och

takin vuosisadan vaihteen huviloita, jotka muodostavat pienen, Lappohjan menneestä kukoistuksesta kertovan kokonaisuuden. Rakennuksille on tyypillistä T-kirjaimen muotoinen pohjamuoto, pystyrimaudoitus, luonnonkivisokkeli ja T-ikkunat.

Alueelle syntyi paljon teollisuutta 1960- ja 70-luvuilla, kuten Koverharin rauta- ja terästehdas, Etna Putki (nykyään SSAB) ja Visko Teepak. Näiden vaikutuksesta Lappohjan taajama kasvoi ja sen koillisosaan rakentui parin vuosikymmenen aikana oma yhtenäinen alueensa.



### 3.3.8 Muinaisjäännökset

#### **Nicklundskärret** (mjrek 1000014050)

Kivirakenteet, röykkiöt, esihistoriallinen  
Kuuden kiviröykkiön alue, joka sijaitsee Nicklundskärret nimisen suon pohjoispuolella.  
(tarvittaessa lisätietoja löytyy osoitteesta [https://www.kyppi.fi/palveluikkuna/mjreki/read/asp/r\\_kohde\\_det.aspx?KOHDE\\_ID=1000014050](https://www.kyppi.fi/palveluikkuna/mjreki/read/asp/r_kohde_det.aspx?KOHDE_ID=1000014050))

#### **Koverhar Miilu 1** (mjrek 1000030469)

Työ- ja valmistuspaikat, hiilimiilut, historiallinen  
Hiilimiilu on rakenteeltaan pystymiilu. Kohteesta 160 m luoteeseen on kaksi muuta hiilimiilua.  
(tarvittaessa lisätietoja löytyy osoitteesta [https://www.kyppi.fi/palveluikkuna/mjreki/read/asp/r\\_kohde\\_det.aspx?KOHDE\\_ID=1000030469](https://www.kyppi.fi/palveluikkuna/mjreki/read/asp/r_kohde_det.aspx?KOHDE_ID=1000030469))

#### **Koverhar Miilu 2** (mjrek 1000030524)

Työ- ja valmistuspaikat, hiilimiilut, historiallinen  
Kohde on hiilimiilu. Kohteesta 40 m luoteeseen sijaitsee toinen samanlainen hiilimiilu.  
(tarvittaessa lisätietoja löytyy osoitteesta [https://www.kyppi.fi/palveluikkuna/mjreki/read/asp/r\\_kohde\\_det.aspx?KOHDE\\_ID=1000030524](https://www.kyppi.fi/palveluikkuna/mjreki/read/asp/r_kohde_det.aspx?KOHDE_ID=1000030524))

#### **Koverhar Miilu 3** (mjrek 1000030525)

Työ- ja valmistuspaikat, hiilimiilut, historiallinen  
Hiilimiilu on rakenteeltaan pystymiilu. Kohteesta 40 m kaakkoon sijaitsee toinen samanlainen hiilimiilu.  
(tarvittaessa lisätietoja löytyy osoitteesta [https://www.kyppi.fi/palveluikkuna/mjreki/read/asp/r\\_kohde\\_det.aspx?KOHDE\\_ID=1000030525](https://www.kyppi.fi/palveluikkuna/mjreki/read/asp/r_kohde_det.aspx?KOHDE_ID=1000030525))

längs Sanduddsvägen finns emellertid en del bevarade sekelskiftesvillor som bildar en liten helhet som berättar om Lappviks forna glansdagar. Byggnaderna karaktäriseras av en T-formad grund, stående brädfodring, sockel i natursten samt T-fönster.

Under 1960- och 1970-talen uppkom mycket industri i området, till exempel Koverhars järn- och stål-fabrik, Etna Putki (numera SSAB) samt Visko Teepak. På grund av dessa växte Lappvik tätort och i dess nordöstra del bildades under ett par årtionden ett eget enhetligt område.

*Näkymä Satamatieltä Satamatien 63 kohdalta.*

*Vy från Hamnvägen vid Hamnväg 63.*

### 3.3.8 Fornminnen

#### **Nicklundskärret** (fmreg 1000014050)

Stenkonstruktioner, stenrösen, förhistorisk  
Område med sex stenrösen som ligger på den norra sidan av Nicklundskärret.  
(mer information fås vid behov på adressen [https://www.kyppi.fi/palveluikkuna/mjreki/read/asp/r\\_kohde\\_det.aspx?KOHDE\\_ID=1000014050](https://www.kyppi.fi/palveluikkuna/mjreki/read/asp/r_kohde_det.aspx?KOHDE_ID=1000014050))

#### **Koverhar Mila 1** (fmreg 1000030469)

Arbets- och tillverkningsplatser, kolmilor, historisk  
stående kolmila. 160 m nordväst om objektet finns två andra kolmilor.  
(mer information fås vid behov på adressen [https://www.kyppi.fi/palveluikkuna/mjreki/read/asp/r\\_kohde\\_det.aspx?KOHDE\\_ID=1000030469](https://www.kyppi.fi/palveluikkuna/mjreki/read/asp/r_kohde_det.aspx?KOHDE_ID=1000030469))

#### **Koverhar Mila 2** (fmreg 1000030524)

Arbets- och tillverkningsplatser, kolmilor, historisk  
kolmila. 40 m nordväst om objektet finns en annan likadan kolmila.  
(mer information fås vid behov på adressen [https://www.kyppi.fi/palveluikkuna/mjreki/read/asp/r\\_kohde\\_det.aspx?KOHDE\\_ID=1000030524](https://www.kyppi.fi/palveluikkuna/mjreki/read/asp/r_kohde_det.aspx?KOHDE_ID=1000030524))

#### **Koverhar Mila 3** (fmreg 1000030525)

Arbets- och tillverkningsplatser, kolmilor, historisk  
stående kolmila. 40 m sydost om objektet finns en annan likadan kolmila.  
(mer information fås vid behov på adressen [https://www.kyppi.fi/palveluikkuna/mjreki/read/asp/r\\_kohde\\_det.aspx?KOHDE\\_ID=1000030525](https://www.kyppi.fi/palveluikkuna/mjreki/read/asp/r_kohde_det.aspx?KOHDE_ID=1000030525))

### 3.3.9 Muu kulttuuriperintö

#### Arkeologisen inventoinnin kohteet

##### **Koverhar 1** (mjrek 1000014055)

Neuvostoliiton joukkojen vuosina 1940-41 rakentama kranaatinheitinpatteri. Alueella on mm. neljä kranaatinheitinasemaa, joiden ympärille on maahan kaivettu yhdys- ja taisteluhautoja.

(tarvittaessa lisätietoja löytyy osoitteesta [https://www.kyppi.fi/palveluikkuna/mjreki/read/asp/r\\_kohde\\_det.aspx?KOHDE\\_ID=1000014055](https://www.kyppi.fi/palveluikkuna/mjreki/read/asp/r_kohde_det.aspx?KOHDE_ID=1000014055))

##### **Koverhar 6** (mjrek 1000014061)

Neuvostoliiton joukkojen vuosina 1940-41 tekemä panssarivaunuste ja puolustusvarustuksia. Kaivantoeseen etelä-/länsipuolella on taistelu- ja yhdys-hautoja sekä tuliasemia.

(tarvittaessa lisätietoja löytyy osoitteesta [https://www.kyppi.fi/palveluikkuna/mjreki/read/asp/r\\_kohde\\_det.aspx?KOHDE\\_ID=1000014061](https://www.kyppi.fi/palveluikkuna/mjreki/read/asp/r_kohde_det.aspx?KOHDE_ID=1000014061))

##### **Koverhar 7** (mjrek 1000014062)

Neuvostoliiton joukkojen vuosina 1940-41 tekemä panssarivaunuste ja taisteluhautalinja.

(tarvittaessa lisätietoja löytyy osoitteesta [https://www.kyppi.fi/palveluikkuna/mjreki/read/asp/r\\_kohde\\_det.aspx?KOHDE\\_ID=1000014062](https://www.kyppi.fi/palveluikkuna/mjreki/read/asp/r_kohde_det.aspx?KOHDE_ID=1000014062))

##### **Koverhar 32** (mjrek 1000030531)

Neuvostoliiton joukkojen vuosina 1940-41 rakentama tukikohta. Alueella sijaitsee mm. taistelu- ja yhdys-hautoja sekä kolme katettua konekivääriasemaa.

(tarvittaessa lisätietoja löytyy osoitteesta [https://www.kyppi.fi/palveluikkuna/mjreki/read/asp/r\\_kohde\\_det.aspx?KOHDE\\_ID=1000030531](https://www.kyppi.fi/palveluikkuna/mjreki/read/asp/r_kohde_det.aspx?KOHDE_ID=1000030531))

##### **Koverhar 34** (mjrek 1000030533)

Neuvostoliiton joukkojen vuosina 1940-41 rakentama parakkialue ja niiden eteläpuolella korsukuoppia, joista osaan johtaa yhdys-hauta parakkien edestä. (tarvittaessa lisätietoja löytyy osoitteesta [https://www.kyppi.fi/palveluikkuna/mjreki/read/asp/r\\_kohde\\_det.aspx?KOHDE\\_ID=1000030533](https://www.kyppi.fi/palveluikkuna/mjreki/read/asp/r_kohde_det.aspx?KOHDE_ID=1000030533))

##### **Koverhar 43** (mjrek 1000030544)

Neuvostoliiton joukkojen vuosina 1940-41 rakentama useista tukikohdista muodostuva linnoitekonaisuus. Alueella on korsuja, ajoneuvokuoppia ja tuliasemia, joita yhdistää yhdys-hautaverkosto. Kohteen lounaisosassa on panssarivaunun kiviastetta.

(tarvittaessa lisätietoja löytyy osoitteesta [https://www.kyppi.fi/palveluikkuna/mjreki/read/asp/r\\_kohde\\_det.aspx?KOHDE\\_ID=1000030544](https://www.kyppi.fi/palveluikkuna/mjreki/read/asp/r_kohde_det.aspx?KOHDE_ID=1000030544))

##### **Koverhar 44** (mjrek 1000030545)

Neuvostoliiton joukkojen vuosina 1940-41 rakentama useista tukikohdista muodostuva linnoitekonaisuus. Alueella on taisteluhautoja, katettuja kone-

### 3.3.9 Övrigt kulturarv

#### Objekt i den arkeologiska inventeringen

##### **Koverhar 1** (fmrek 1000014055)

Granatkastarbatteri som byggts av sovjetiska trupper under åren 1940–1941. I området finns bl.a. fyra granatkastarstationer som omges av förbindelse- och stridsgravar som grävts i marken.

(mer information fås vid behov på adressen [https://www.kyppi.fi/palveluikkuna/mjreki/read/asp/r\\_kohde\\_det.aspx?KOHDE\\_ID=1000014055](https://www.kyppi.fi/palveluikkuna/mjreki/read/asp/r_kohde_det.aspx?KOHDE_ID=1000014055))

##### **Koverhar 6** (fmreg 1000014061)

Objektet består av ett dikeshinder för pansarvagnar som byggts av sovjetiska trupper under åren 1940–1941 samt försvarsanordningar. På den södra/västra sidan av dikeshindret finns strids- och förbindelsegravar samt eldstationer.

(mer information fås vid behov på adressen [https://www.kyppi.fi/palveluikkuna/mjreki/read/asp/r\\_kohde\\_det.aspx?KOHDE\\_ID=1000014061](https://www.kyppi.fi/palveluikkuna/mjreki/read/asp/r_kohde_det.aspx?KOHDE_ID=1000014061))

##### **Koverhar 7** (fmreg 1000014062)

Objektet består av ett dikeshinder för pansarvagnar samt en stridsgravslinje som byggts av sovjetiska trupper under åren 1940–1941.

(mer information fås vid behov på adressen [https://www.kyppi.fi/palveluikkuna/mjreki/read/asp/r\\_kohde\\_det.aspx?KOHDE\\_ID=1000014062](https://www.kyppi.fi/palveluikkuna/mjreki/read/asp/r_kohde_det.aspx?KOHDE_ID=1000014062))

##### **Koverhar 32** (fmreg 1000030531)

Objektet är en bas som byggts av sovjetiska trupper under åren 1940–1941. I området finns bl.a. strids- och förbindelsegravar samt tre täckta maskingevärsstationer.

(mer information fås vid behov på adressen [https://www.kyppi.fi/palveluikkuna/mjreki/read/asp/r\\_kohde\\_det.aspx?KOHDE\\_ID=1000030531](https://www.kyppi.fi/palveluikkuna/mjreki/read/asp/r_kohde_det.aspx?KOHDE_ID=1000030531))

##### **Koverhar 34** (fmreg 1000030533)

Objektet består av ett barackområde samt korsugropar på barackområdets södra sida som byggts av sovjetiska trupper under åren 1940–1941. Till en del av korsugroparna leder en förbindelsegrav framför barackerna.

(mer information fås vid behov på adressen [https://www.kyppi.fi/palveluikkuna/mjreki/read/asp/r\\_kohde\\_det.aspx?KOHDE\\_ID=1000030533](https://www.kyppi.fi/palveluikkuna/mjreki/read/asp/r_kohde_det.aspx?KOHDE_ID=1000030533))

##### **Koverhar 43** (fmreg 1000030544)

Objektet är en fästningshelhet som består av flera baser och har byggts av sovjetiska trupper under åren 1940–1941. I området finns korsur, fordonsgröpar och eldstationer som förenas av ett nätverk av förbindelsegravar. I den sydvästra delen av området finns ett stridsvagnshinder i sten.

(mer information fås vid behov på adressen [https://www.kyppi.fi/palveluikkuna/mjreki/read/asp/r\\_kohde\\_det.aspx?KOHDE\\_ID=1000030544](https://www.kyppi.fi/palveluikkuna/mjreki/read/asp/r_kohde_det.aspx?KOHDE_ID=1000030544))

kivääriasemia, muita tuliaseimia ja korsuja. Kohteen eteläosassa on panssarivaunun kivistettä. Pohjoisosassa on ollut maanpinnan alapuolista parakkia. (tarvittaessa lisätietoja löytyy osoitteesta [https://www.kyppi.fi/palveluikkuna/mjreki/read/asp/r\\_kohde\\_det.aspx?KOHDE\\_ID=1000030545](https://www.kyppi.fi/palveluikkuna/mjreki/read/asp/r_kohde_det.aspx?KOHDE_ID=1000030545))

#### **Koverhar 46** (mjrek 1000030547)

Neuvostoliiton joukkojen vuosina 1940-41 rakentama tukikohta ja panssarivaunun kaivantoeste. Pohjoisosassa on kesken jäänyt betonipunkkeri ja eteläosassa korsujen ja tuliaseimien kuoppia. Kohteen läpi kulkee panssarivaunun kaivantoeste. (tarvittaessa lisätietoja löytyy osoitteesta [https://www.kyppi.fi/palveluikkuna/mjreki/read/asp/r\\_kohde\\_det.aspx?KOHDE\\_ID=1000030547](https://www.kyppi.fi/palveluikkuna/mjreki/read/asp/r_kohde_det.aspx?KOHDE_ID=1000030547))

#### **Koverhar 48** (mjrek 1000030549)

Neuvostoliiton joukkojen vuosina 1940-41 rakentama useasta tukikohdasta muodostuva kokonaisuus. Alueella on konekivääriasemia, pienempiä tuliaseimia ja korsuja. Kohteen lounaisosassa on sijainnut kranaatinheitinpatteri, jonka pohjoispuolella on panssarivaunun kaivantoeste. (tarvittaessa lisätietoja löytyy osoitteesta [https://www.kyppi.fi/palveluikkuna/mjreki/read/asp/r\\_kohde\\_det.aspx?KOHDE\\_ID=1000030549](https://www.kyppi.fi/palveluikkuna/mjreki/read/asp/r_kohde_det.aspx?KOHDE_ID=1000030549))

#### **Koverhar 58** (mjrek 1000030559)

Suomalaisten vuosina 1940-41 rakentamia linnoitteita. Eteläosassa ryömintähautoja ja ampumapesäkeitä, keskiosassa kaksi tuliaseimaa ja pohjoisosassa tuliaseimia, korsuja ja ampumakuoppia sekä niitä yhdistäviä taistelu- ja ryömintähautoja. (tarvittaessa lisätietoja löytyy osoitteesta [https://www.kyppi.fi/palveluikkuna/mjreki/read/asp/r\\_kohde\\_det.aspx?KOHDE\\_ID=1000030559](https://www.kyppi.fi/palveluikkuna/mjreki/read/asp/r_kohde_det.aspx?KOHDE_ID=1000030559))

#### **Koverhar 60** (mjrek 1000030561)

Suomalaisten vuosina 1940-41 rakentamia tukikohta. Alueella on useita korsujen kuoppia, tuliaseimia, yhdyshautaverkosto ja taisteluhautoja. (tarvittaessa lisätietoja löytyy osoitteesta [https://www.kyppi.fi/palveluikkuna/mjreki/read/asp/r\\_kohde\\_det.aspx?KOHDE\\_ID=1000030561](https://www.kyppi.fi/palveluikkuna/mjreki/read/asp/r_kohde_det.aspx?KOHDE_ID=1000030561))

#### **Antonia-hylky** (mjrek 1341)

Lappohjan venesataman alueella sijaitsee hylky, jonka oletetaan olevan parkkilaiva Antonio, mikä oli koitoisin Virosta. Alus oli rakennettu 1890 ja se upposi 1939. (tarvittaessa lisätietoja löytyy osoitteesta [https://www.kyppi.fi/palveluikkuna/mjreki/read/asp/r\\_kohde\\_det.aspx?KOHDE\\_ID=1341](https://www.kyppi.fi/palveluikkuna/mjreki/read/asp/r_kohde_det.aspx?KOHDE_ID=1341))

#### **Hylkykohde** (mjrek 2574)

*Mahdollinen muinaisjäänös*

Merenkululaitoksen hylky KHT03. Puurunkoisen purjealuksen hylky Koverharin sataman edustalla. (tarvittaessa lisätietoja löytyy osoitteesta [https://www.kyppi.fi/palveluikkuna/mjreki/read/asp/r\\_kohde\\_det.aspx?KOHDE\\_ID=2574](https://www.kyppi.fi/palveluikkuna/mjreki/read/asp/r_kohde_det.aspx?KOHDE_ID=2574))

#### **Koverhar 44** (fmreg 1000030545)

Objektet är en fästningshelhet som består av flera baser och har byggts av sovjetiska trupper under åren 1940–1941. I området finns stridsgravar, täckta maskingevärsstationer, andra eldstationer och korsur. I den södra delen av området finns ett stridsvagnshinder i sten. I den norra delen av området har det funnits baracker som byggts nedanför markytan. (mer information fås vid behov på adressen [https://www.kyppi.fi/palveluikkuna/mjreki/read/asp/r\\_kohde\\_det.aspx?KOHDE\\_ID=1000030545](https://www.kyppi.fi/palveluikkuna/mjreki/read/asp/r_kohde_det.aspx?KOHDE_ID=1000030545))

#### **Koverhar 46** (fmreg 1000030547)

Objektet är en bas och ett dikeshinder för pansarvagnar som byggts av sovjetiska trupper under åren 1940–1941. I den norra delen finns en betongbunker som aldrig blev färdig och i den södra delen finns gropar till korsur och eldstationer. Objektet korsas av ett dikeshinder för pansarvagnar. (mer information fås vid behov på adressen [https://www.kyppi.fi/palveluikkuna/mjreki/read/asp/r\\_kohde\\_det.aspx?KOHDE\\_ID=1000030547](https://www.kyppi.fi/palveluikkuna/mjreki/read/asp/r_kohde_det.aspx?KOHDE_ID=1000030547))

#### **Koverhar 48** (fmreg 1000030549)

Objektet är en fästningshelhet som består av flera baser och har byggts av sovjetiska trupper under åren 1940–1941. I området finns maskingevärsstationer, mindre eldstationer och korsur. I den sydvästra delen av objektet har det funnits ett granatkastarbatteri och på dess norra sidan ett dikeshinder för pansarvagnar. (mer information fås vid behov på adressen [https://www.kyppi.fi/palveluikkuna/mjreki/read/asp/r\\_kohde\\_det.aspx?KOHDE\\_ID=1000030549](https://www.kyppi.fi/palveluikkuna/mjreki/read/asp/r_kohde_det.aspx?KOHDE_ID=1000030549))

#### **Koverhar 58** (fmreg 1000030559)

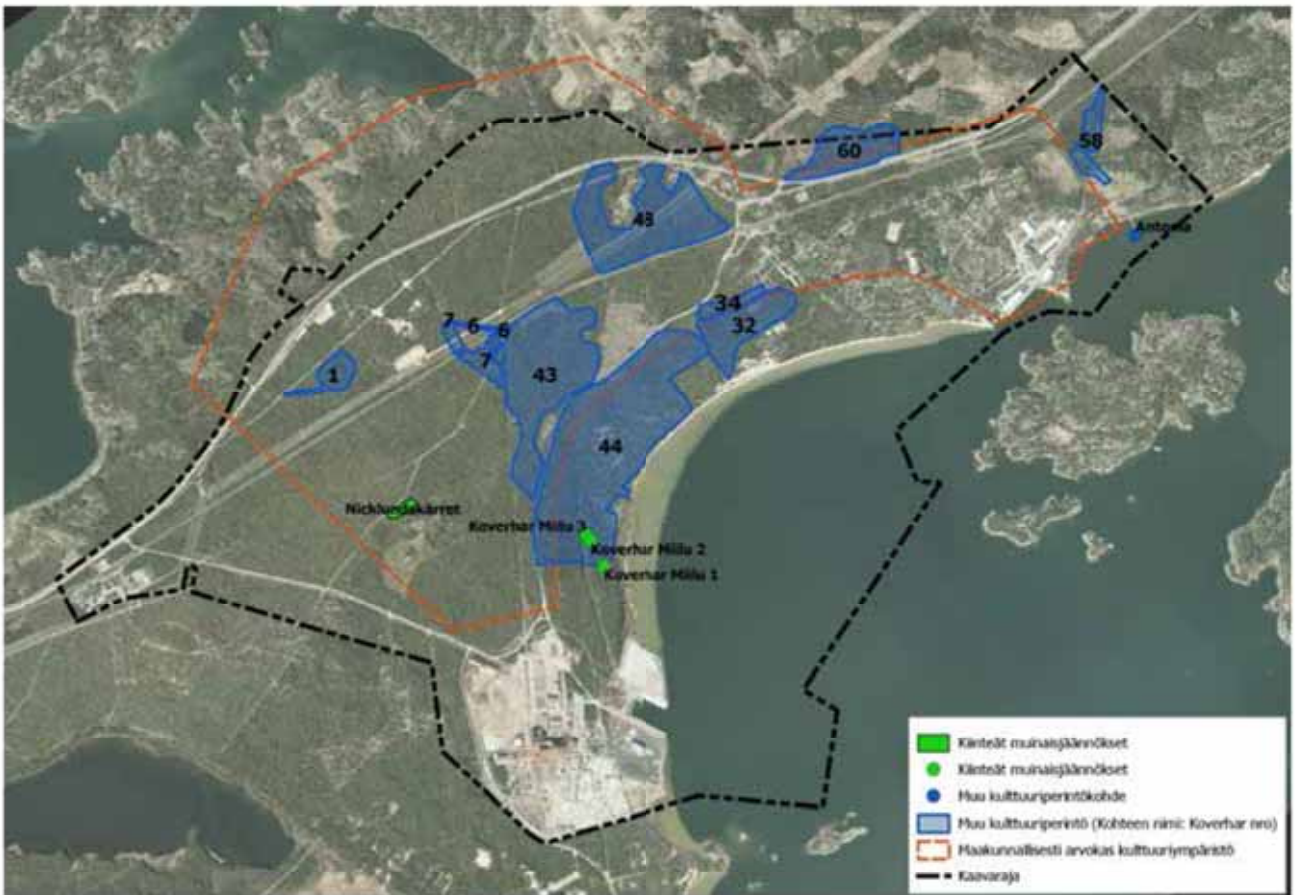
Befästningar som byggts av finländska trupper under åren 1940–1941. I den södra delen finns kryppgravar och skyttenästen, i den mellersta delen två eldstationer och i den norra delen eldstationer, korsur och skyttegropar samt strids- och kryppgravar som förenar dem med varandra. (mer information fås vid behov på adressen [https://www.kyppi.fi/palveluikkuna/mjreki/read/asp/r\\_kohde\\_det.aspx?KOHDE\\_ID=1000030559](https://www.kyppi.fi/palveluikkuna/mjreki/read/asp/r_kohde_det.aspx?KOHDE_ID=1000030559))

#### **Koverhar 60** (fmreg 1000030561)

Bas som byggts av finländarna under åren 1940–1941. I området finns flera korsugropar, eldstationer, ett nätverk av förbindelsegravar samt stridsgravar. (mer information fås vid behov på adressen [https://www.kyppi.fi/palveluikkuna/mjreki/read/asp/r\\_kohde\\_det.aspx?KOHDE\\_ID=1000030561](https://www.kyppi.fi/palveluikkuna/mjreki/read/asp/r_kohde_det.aspx?KOHDE_ID=1000030561))

#### **Vrak efter skeppet Antonia** (fmreg 1341)

I området för båthamnen i Lappvik finns ett vrak som anses vara barkskeppet Antonia från Estland. Fartyget byggdes 1890 och sjönk 1939. (mer information fås vid behov på adressen [https://www.kyppi.fi/palveluikkuna/mjreki/read/asp/r\\_kohde\\_det.aspx?KOHDE\\_ID=1341](https://www.kyppi.fi/palveluikkuna/mjreki/read/asp/r_kohde_det.aspx?KOHDE_ID=1341))



*Muinaismuistot ja muut kulttuuriperintökohteet.*

*Fornminnen och andra kulturarvsobjekt.*



*Kulttuuriperintökohteet Lappohjassa.*

*Kulturarvsobjekt i Lappvik.*



## Rakennetun kulttuuriympäristön inventoinnin kohteet

### **1 Lappohjan kirkko, Hietaniementie 14**

*Historiallinen, rakennushistoriallinen*

Lappohjan kirkko liittyy evankelisenliikkeen historiaan alueella. Samalla kirkko on ainoa jäljellä oleva todiste Lappohjan vilkkaasta vuosisadan alun yhdistystoiminnasta.

### **2 Lappohjan hautauskappeli ja hautausmaa, Vanha kantatie 2**

*Historiallinen, rakennushistoriallinen*

Liittyy alueen evankelisenliikkeen historiaan ja edustaa arkkitehtuuriltaan aikansa tyyliä.

### **3 Vanha koulu, Vanha kantatie 3**

*Historiallinen, rakennushistoriallinen*

Koulurakennus on 1920-luvulta ja se muodostaa mielenkiintoisen parin viereisen 1950-luvulla rakennetun koulurakennuksen kanssa.

### **4 Vanha koulu, Vanha kantatie 1**

*Historiallinen ja rakennushistoriallinen*

Edustaa 1950-luvun instituutiorakentamista.

### **6 Lappohja rautatieasema, Asematie 1**

*Historiallinen ja rakennushistoriallinen*

Edustaa valtion rautatieasema-alueiden rakentamista. Rakennusten ulkoasut ovat säilyneet lähes alkuperäisen kaltaisessa asussa.

### **7 Asemapäällikön talo, Erikankuja 3**

*Historiallinen ja rakennushistoriallinen*

Vanha asemapäällikön talo on osa rautatieaseman kokonaisuutta, vaikka lohkottu omaksi tontiksi.

### **15 Yhden asunnon talo, Högberginpolku 18**

*Historiallinen ja rakennushistoriallinen*

Pieni vuosisadan alun huvilarakennus ja on osa alueen 1910-20 -luvun huvilarakennusten kokonaisuutta, tosin vähän erillään muista.

### **17 Yhden asunnon talo, Hietaniementie 8**

*Historiallinen ja rakennushistoriallinen*

Edustaa 1950-luvun noppamaista asuinrakennusta, joita on alueella muitakin. Muodostaa Hietaniementien 12 rakennuksen kanssa mielenkiintoisen parin.

### **18 Yhden asunnon talo, Hietaniementie 12**

*Historiallinen ja rakennushistoriallinen*

Edustaa 1950-luvun noppamaista asuinrakennusta, joita on alueella muitakin. Muodostaa Hietaniementien 8 rakennuksen kanssa mielenkiintoisen parin.

### **Vrakobjekt (mjrek 2574)**

Sjöfartsverkets vrak KHT03. Vrak av ett segelfartyg med trästomme utanför Koverhars hamn.

(mer information fås vid behov på adressen [https://www.kyppti.fi/palveluikkuna/mjreki/read/asp/r\\_kohde\\_det.aspx?KOHDE\\_ID=2574](https://www.kyppti.fi/palveluikkuna/mjreki/read/asp/r_kohde_det.aspx?KOHDE_ID=2574))

## Objekt i inventeringen av den byggda kulturmiljön

### **1 Lappvik kyrka, Sanduddsvägen 14**

*Historisk, byggnadshistorisk*

Lappvik kyrka ansluter till den evangeliska historien i området. Kyrkan är samtidigt det enda återstående beviset på den livliga föreningsverksamheten i Lappvik i början av århundradet.

### **2 Lappvik bergavningskapell och begravningsplats, Gamla stamvägen 2**

*Historisk, byggnadshistorisk*

Ansluter till den evangeliska rörelsens historia i området och representerar till sin arkitektur den för tiden typiska stilen.

### **3 Gamla skolan, Gamla stamvägen 3**

*Historisk, byggnadshistorisk*

Skolbyggnad från 1920-talet som bildar ett intressant par tillsammans med den intelligande skolbyggnaden från 1950-talet.

### **4 Gamla skolan, Gamla stamvägen 1**

*Historisk och byggnadshistorisk*

Representerar 1950-talets institutionsbyggande.

### **6 Lappvik järnvägsstation, Asematie 1**

*Historisk, byggnadshistorisk*

Representerar det statliga byggandet av järnvägsstationsområden. Byggnadernas utseende har bevarats nästan i helt ursprunglig form.

### **7 Stationschefens hus, Erikargränd 3**

*Historisk, byggnadshistorisk*

Före detta stationschefens hus är en del av järnvägsstationens helhet men har styckats till en egen tomt.

### **15 Enbostadshus, Högbersstigen 18**

*Historisk, byggnadshistorisk*

Liten villabyggnad från början av århundradet, en del av helheten av villabyggnader från 1910–1920-talen. Detta objekt står emellertid en bit bort från de övriga.

### **17 Enbostadshus, Sanduddsvägen 8**

*Historisk, byggnadshistorisk*

Representerar en av de tärningsformade bostadsbyggnaderna från 1950-talet i området. Bildar ett intressant par tillsammans med byggnaden på adressen Sanduddsvägen 12.

**19 Yhden asunnon talo, Hietaniementie 16***Historiallinen ja rakennushistoriallinen*

Edustaa alueen 1910-20 -luvun huvilarakentamista. Pihapiirissä yksi päärakennuksen kanssa saman ikäinen talousrakennus.

**24 Yhden asunnon talo, Hietaniementie 22***Historiallinen ja rakennushistoriallinen*

Yksikerroksinen tumma limilaudoitettu 1960-luvun omakotitalo.

**25 Yhden asunnon talo, Hietaniementie 30***Historiallinen ja rakennushistoriallinen*

Edustaa alueen 1930-40 -luvun asuinrakentamista. Pihapiirissä on vanhempi punamullattu rakennus.

**26 Vapaa-ajan asuinrakennus, Hietaniementie 32***Historiallinen ja rakennushistoriallinen*

Edustaa alueen 1910-20 -luvun huvilarakentamista.

**27 Yhden asunnon talo, Hietaniementie 34***Historiallinen ja rakennushistoriallinen*

Edustaa alueen 1910-20 -luvun huvilarakentamista. Pihapiirissä on toinen pienempi asuinrakennus, joka saman ikäinen päärakennuksen kanssa.

**28 Vapaa-ajan asuinrakennus, Hietaniementie 36***Historiallinen ja rakennushistoriallinen*

Edustaa alueen 1930-40 -luvun asuinrakentamista.

**29 Marttojen talo, Hietaniementie 39***Historiallinen ja rakennushistoriallinen*

Hietaniementien näkymän pääte. Kertoo Martta-toiminnasta Lappohjassa.

**30 Yhden asunnon talo, Hietaniementie 42***Historiallinen ja rakennushistoriallinen*

Edustaa alueen 1930-40 -luvun asuinrakentamista. Pihapiirissä on saman ikäinen talousrakennus.

**33 Yhden asunnon talo, Välitie 1***Historiallinen ja rakennushistoriallinen*

Edustaa alueen 1910-20 -luvun huvilarakentamista.

**34 Yhden asunnon talo, Välitie 4***Historiallinen ja rakennushistoriallinen*

Edustaa alueen 1910-20 -luvun huvilarakentamista.

**35 Yhden asunnon talo, Välitie 6***Historiallinen ja rakennushistoriallinen*

Edustaa alueen 1910-20 -luvun huvilarakentamista.

**36 Yhden asunnon talo, Välitie 8***Historiallinen ja rakennushistoriallinen*

Edustaa alueen 1910-20 -luvun huvilarakentamista.

**18 Enbostadshus, Sanduddsvägen 12***Historisk, byggnadshistorisk*

Representerar en av de tärningsformade bostadsbyggnaderna från 1950-talet i området Bildar ett intressant par tillsammans med byggnaden på adressen Sanduddsvägen 8.

**19 Enbostadshus, Sanduddsvägen 16***Historisk, byggnadshistorisk*

Representerar villabyggnaden från 1910–1920-talena. På gårdsplanen finns en ekonomibygnad som är lika gammal som huvudbyggnaden.

**24 Enbostadshus, Sanduddsvägen 22***Historisk och byggnadshistorisk*

Egnahem i ett plan från 1960-talet med mörk överlappande brädfodring.

**25 Enbostadshus, Sanduddsvägen 30***Historisk, byggnadshistorisk*

Representerar bostadsbyggande från 1930–1940-talena. På gårdsplanen finns en äldre rödmyllad byggnad.

**26 Fritidsbostadshus, Sanduddsvägen 32***Historisk, byggnadshistorisk*

Representerar villabyggnaden från 1910–1920-talena.

**27 Enbostadshus, Sanduddsvägen 34***Historisk, byggnadshistorisk*

Representerar villabyggnaden från 1910–1920-talena. På gårdsplanen finns en annan mindre bostadsbyggnad som är lika gammal som huvudbyggnaden.

**28 Fritidsbostadshus, Sanduddsvägen 36***Historisk, byggnadshistorisk*

Representerar bostadsbyggande från 1930–1940-talena.

**29 Marthornas hus, Sanduddsvägen 39***Historisk och byggnadshistorisk*

Slutet på vyn längs Sanduddsvägen. Berättar om Marthaverksamheten i Lappvik.

**30 Enbostadshus, Sanduddsvägen 42***Historisk och byggnadshistorisk*

Representerar bostadsbyggande från 1930–1940-talena. På gårdsplanen finns en lika gammal ekonomibygnad.

**33 Enbostadshus, Mellanvägen 1***Historisk och byggnadshistorisk*

Representerar villabyggnaden från 1910–1920-talena.

**34 Enbostadshus, Mellanvägen 4***Historisk och byggnadshistorisk*

Representerar villabyggnaden från 1910–1920-talena.

**37 Yhden asunnon talo, Satamatie 43***Historiallinen ja rakennushistoriallinen*

Edustaa alueen 1930-40 -luvun asuinrakentamista. Pihapiirissä on vanhempi 1933 valmistunut punamullattu rakennus.

**38 Yhden asunnon talo, Satamatie 45***Historiallinen ja rakennushistoriallinen*

Edustaa alueen 1910-20 -luvun huvilarakentamista.

**39 Yhden asunnon talo, Satamatie 47***Historiallinen ja rakennushistoriallinen*

Edustaa alueen 1910-20 -luvun huvilarakentamista. Rakennuksen julkisivuja on muutettu alkuperäisestä poikkeaviksi.

**40 Yhden asunnon talo, Toripolku 1***Historiallinen ja rakennushistoriallinen*

Edustaa torin ympäristön jälleenrakennuskauden asuinrakentamista. Piharakennukset muodostavat idyllisen pihapiirin ja ovat myös huomion arvoisia.

**41 Yhden asunnon talo, Toripolku 3***Historiallinen ja rakennushistoriallinen*

Edustaa alueen vanhinta huvilarakentamista 1900-luvun alusta.

**42 Yhden asunnon talo, Toripolku 5***Historiallinen ja rakennushistoriallinen*

Edustaa alueen 1930-40 -luvun asuinrakentamista.

**44 Vapaa-ajan asuinrakennus, Toripolku 9***Historiallinen ja rakennushistoriallinen*

Edustaa alueen 1930-40 -luvun asuinrakentamista.

**45 Vapaa-ajan asuinrakennus, Satamatie 53***Historiallinen ja rakennushistoriallinen*

Edustaa alueen vanhinta huvilarakentamista 1900-luvun alusta. Pihan puolelle rakennettu torni.

**46 Yhden asunnon talo, Satamatie 55***Historiallinen ja rakennushistoriallinen*

Edustaa alueen 1910-20 -luvun huvilarakentamista.

**48 Yhden asunnon talo, Satamatie 63***Historiallinen ja rakennushistoriallinen*

Edustaa alueen 1910-20 -luvun huvilarakentamista.

**50 Vapaa-ajan asuinrakennus, Satamatie 67***Historiallinen ja rakennushistoriallinen*

Edustaa alueen 1910-20 -luvun huvilarakentamista. Rakennusten vanhimmat osat ovat 1890-luvun lopulta.

**35 Enbostadshus, Mellanvägen 6***Historisk och byggnadshistorisk*

Representerar villabyggandet från 1910–1920-talen.

**36 Enbostadshus, Mellanvägen 8***Historisk och byggnadshistorisk*

Representerar villabyggandet från 1910–1920-talen.

**37 Enbostadshus, Hamnvägen 43***Historisk och byggnadshistorisk*

Representerar bostadsbyggande från 1930–1940-talen. På gårdsplanen finns en äldre rödmyllad byggnad från 1933.

**38 Enbostadshus, Hamnvägen 45***Historisk och byggnadshistorisk*

Representerar villabyggandet från 1910–1920-talen.

**39 Enbostadshus, Hamnvägen 47***Historisk och byggnadshistorisk*

Representerar villabyggandet från 1910–1920-talen. Byggnadens fasad har ändrats så att den avviker från den ursprungliga formen.

**40 Enbostadshus, Torgstigen 1***Historisk och byggnadshistorisk*

Representerar bostadsbyggandet för nybyggnadsperioden i omgivningen av torget. Gårdsbyggnaderna bildar en idyllisk gårdsplan och är också värda att beaktas.

**41 Enbostadshus, Torgstigen 3***Historisk och byggnadshistorisk*

Representerar det gamla villabyggandet i området från början av 1900-talet.

**42 Enbostadshus, Torgstigen 3***Historisk och byggnadshistorisk*

Representerar bostadsbyggande från 1930–1940-talen.

**44 Fritidsbostadshus, Torgstigen 9***Historisk och byggnadshistorisk*

Representerar bostadsbyggande från 1930–1940-talen.

**45 Fritidsbostadshus, Hamnvägen 53***Historisk och byggnadshistorisk*

Representerar det äldsta villabyggandet i området från början av 1900-talet. På den sida av huset som vetter mot gården finns ett torn.

**46 Enbostadshus, Hamnvägen 55***Historisk och byggnadshistorisk*

Representerar villabyggandet från 1910–1920-talen.

**51 Yhden asunnon talo, Satamatie 52***Historiallinen ja rakennushistoriallinen*

Edustaa alueen 1910-20 -luvun huvilarakentamista. Rakennukset on laajennettu ja julkisivuja on muutettu.

**52 Yhden asunnon talo, Satamatie 54***Historiallinen ja rakennushistoriallinen*

Edustaa alueen 1930-40 -luvun asuinrakentamista.

**56 Yhden asunnon talo, Merimiehentie 5***Historiallinen ja rakennushistoriallinen*

Edustaa alueen 1910-20 -luvun huvilarakentamista.

**57 Yhden asunnon talo, Merimiehentie 6***Historiallinen ja rakennushistoriallinen*

Edustaa alueen 1930-40 -luvun asuinrakentamista.

**58 Yhden asunnon talo, Merimiehentie 7***Historiallinen ja rakennushistoriallinen*

Edustaa alueen 1930-40 -luvun asuinrakentamista.

**59 Piharakennukset, Merimiehentie 8***Historiallinen ja rakennushistoriallinen*

Kaksi piharakennusta, joista toinen on vanha asuinrakennus. Edustavat alueen vanhempaa rakennuskantaa.

**60 Vapaa-ajan asuinrakennus, Merimiehentie 10***Historiallinen ja rakennushistoriallinen*

Edustaa alueen vanhinta huvilarakentamista 1900-luvun alusta.

**63 Yhden asunnon talo, Sågarsintie 8***Historiallinen ja rakennushistoriallinen*

Edustaa 1950-luvun noppamaista asuinrakentamista, joita on alueella muitakin.

**68 Yhden asunnon talo, Suokuja 1***Historiallinen ja rakennushistoriallinen*

Edustaa hyvin jälleenrakennuskauden asuinrakentamista.

**48 Enbostadshus, Hamnvägen 63***Historisk och byggnadshistorisk*

Representerar villabyggnaden från 1910–1920-talen.

**50 Fritidsbostadshus, Hamnvägen 67***Historisk och byggnadshistorisk*

Representerar villabyggnaden från 1910–1920-talen. De äldsta delarna av byggnaderna är från slutet av 1890-talet.

**51 Enbostadshus, Hamnvägen 52***Historisk och byggnadshistorisk*

Representerar villabyggnaden från 1910–1920-talen. Byggnaden har byggts ut och fasaden har ändrats.

**52 Enbostadshus, Hamnvägen 55***Historisk och byggnadshistorisk*

Representerar bostadsbyggande från 1930–1940-talen.

**56 Enbostadshus, Sjömansvägen 5***Historisk och byggnadshistorisk*

Representerar villabyggnaden från 1910–1920-talen.

**57 Enbostadshus, Sjömansvägen 6***Historisk och byggnadshistorisk*

Representerar bostadsbyggande från 1930–1940-talen.

**58 Enbostadshus, Sjömansvägen 7***Historisk och byggnadshistorisk*

Representerar bostadsbyggande från 1930–1940-talen.

**59 Gårdsbyggnader, Sjömansvägen 8***Historisk och byggnadshistorisk*

Två gårdsbyggnader av vilka den ena är en gammal bostadsbyggnad. Representerar det äldre byggnadsbeståndet i området.

**60 Fritidsbostadsbyggnad, Sjömansvägen 10***Historisk och byggnadshistorisk*

Representerar det äldsta villabyggnaden i området från början av 1900-talet.

**63 Enbostadshus, Sågarsvägen 8***Historisk och byggnadshistorisk*

Representerar en av de tärningsformade bostadsbyggnaderna från 1950-talet i området.

**68 Enbostadshus, Kärrgränd 1***Historisk och byggnadshistorisk*

Representerar väl bostadsbyggandet under återuppbyggnadstiden.

### 3.3.10 Liikenne

#### Maantiet ja kadut

Osayleiskaava-aluetta halkoo valtatie 25, joka on pääyhteys Hangosta muualle Suomeen. Nopeusrajoitus on 80–100 km/h. Tien liikennemäärä on Lappohjan taajaman itäpuolella noin 5000 ajon./vrk, josta raskasta liikennettä on noin 18 %. Yhdistelmäajoneuvojen osuus raskaasta liikenteestä on 77 %, mikä on poikkeuksellisen paljon. Lappohjan taajaman länsipuolella liikennemäärä on noin 3800 ajon./vrk, josta raskasta liikennettä on noin 18 %; yhdistelmäajoneuvoja tästä on noin puolet.

Uudenmaan ELY-keskuksen teettämässä Hanko-Mäntsälä kehittämisselvityksessä vuodelta 2011 on esitetty toimenpiteinä Lappohjan tarkastus- ja pysäköintialueen rakentamista sekä Koverharintien (mt 11007) liittymään raskaan liikenteen kiihdytyskaistaa ja valaistuksen uusimista. Kumpaakaan ei ole toteutettu.

Muut osayleiskaava-alueen maantiet ovat yhdysteitä. Lappohjasta Koverharin kautta etelään johtaa maantie 11007 (Lappohja-Täktom). Koverharista etelään on voimassa yleisrajoitus 80 km/h. Valtatien 25 ja Koverharin välinen Viskontie on maantie 11013 (Krogars-Koverhar). Valtatien 25 pohjoispuolella kulkevasta Kofverhagin Kartanontiestä itäisin osuus, noin 0,9 km, on osa maantietä 11015 (Lappvik-Basaböle). Öbyntien liittymästä länteen tie on yksityistie. Nopeusrajoitus on 50–60 km/h. Näiden teiden liikennemäärä on suhteellisen vähäinen, 130–360 ajon./vrk. Raskaan liikenteen osuus on 6–8 %.

Lappohjan taajaman kadut ovat pääasiassa tonttikatuja. Satamatie toimii taajaman ja teollisuusalueen sisääntulotienä. Taajaman pääkokoojakatu on Hietaniementie. Myös Tennbergintie, Sägarsintie ja Toritie ovat liikennettä välittäviä kokoojakatuja, vaikka niille on myös suoria tonttiliittymiä.

#### Rautatie ja tasoristeykset

Kaava-alueen läpi kulkee Hango-Hyvinkää-rata. Radasta erkanevat kaksi pistoraidetta: Lappohjan taajaman itäpuolella SSAB:n tehdasalueelle johtava teollisuusraide ja taajaman länsipuolella Koverharin satama- ja teollisuusalueelle johtava teollisuusraide. Kaikki rataosat ovat sähköistämättömiä.

Kaava-alueella on yksi radan eritasoristeys sekä

### 3.3.10 Trafik

#### Landsvägar och gator

Området för delgeneralplanen korsas av riksväg 25 som utgör huvudförbindelsen från Hangö till övriga håll i Finland. Hastighetsbegränsningen är 80–100 km/h. Trafikmängden längs vägen är cirka 5 000 fordon/dygn på den östra sidan av Lappvik tätort. Andelen tung trafik är cirka 18 %. Fordonskombinationernas andel av den tunga trafiken är 77 %, vilket är exceptionellt mycket. På den västra sidan av Lappvik tätort är trafikmängden cirka 3 800 fordon/dygn, av vilket den tunga trafiken är cirka 18 %. Av denna är cirka hälften fordonskombinationer.

I utvecklingsutredningen för Hangö-Mäntsälä som utarbetats på uppdrag av NTM-centralen 2011 föreslås att det byggs ett kontroll- och parkeringsområde i Lappvik och att accelerationsfilen för den tunga trafiken och belysningen vid Koverharsvägens anslutning (lv 1107) förnyas. Ingendera av åtgärderna har genomförts.

Landsvägarna i området för ändringen av delgeneralplanen är förbindelsevägar. Från Lappvik söderut via Koverhar går landsväg 1107 (Lappvik-Täktom). Söderut från Koverhar gäller den allmänna hastighetsbegränsningen 80 km/h. Viskovägen mellan riksväg 25 och Koverhar är landsväg 11013 (Krogars-Koverhar). Det östligaste avsnittet av Kofverhags Gårdsväg som är cirka 0,9 km långt är en del av landsväg 11015 (Lappvik-Basaböle). Den väg som går västerut från anslutningen till Öbyvägen är en privat väg. Hastighetsbegränsningen är 50–60 km/h. Trafikmängden längs dessa vägar är förhållandevis liten, 130–360 fordon/dygn. Den tunga trafiken motsvarar 6–8 % av trafikmängden.

Gatorna i Lappvik tätort består huvudsakligen av tomtgator. Hamnvägen fungerar som infartsled till tätorten och industriområdet. Tätortens huvudmatargata är Sanduddsvägen. Även Tennbergsvägen, Sägarsvägen och Torgvägen är matargator som förmedlar trafik även om det också finns direkta tomtanslutningar till vägarna.

#### Järnväg och planskilda korsningar

Planområdet korsas av Hangö-Hyvinge-banan. Två stickspår viker av från banan: Industrispåret på den östra sidan av Lappvik tätort som leder till SSAB:s fabriksområde samt industrispåret på den västra sidan av tätorten som leder till Koverhars hamn- och industriområde. Inga banavsnitt är elektrifierade.

neljä tasoristeystä. Koverharintie (mt 11007) alittaa Hanko–Hyvinkää-radana lähellä Lappohjan rautatieliikennepaikkaa. Viskontiellä (mt 11013) on Krogarsin tasoristeys ja Satamatiellä Lappohjan sataman tasoristeys. Nämä Hanko–Hyvinkää-radana tasoristeukset on varustettu puolipuomein. Koverharin teollisuusalueen lähellä Koverharintiellä on kaksi teollisuusraiteen tasoristeystä, joissa ei ole turvalaitteita.

### Satamat ja vesiliikenne

Koverharin satama on keskittynyt bulkkitavaraan. Satama toimii nykyään osana Hangon satamaa. Lappohjan pienvenesatamassa on 50 paikkaa. Pienvenesataman yhteydessä sijaitsee vieraslaiturei.

### Jalankulku ja pyöräily

Lappohjan taajamassa on vain vähän jalankulku- ja pyöräilyväyliä. Valtatien 25 varressa on kevyen liikenteen väylä Lappohjan taajaman kohdalla, Satamatien ja Lappohjan rautatieseisakkeen välillä. Myös Koverharintien pohjoispäässä, valtatie 25 ja Hietaniementien välillä, on jalankulku- ja pyöräilyväylä, joka alittaa radana eritasossa. Lisäksi kaava-alueella on useita virkistyskäytössä olevia polkuja.

### Joukkoliikenne

Suunnittelualueella on sekä juna- että bussiliikennettä. Lappohjan taajamassa on Hanko–Hyvinkää-radana rautatieliikennepaikka, jolla pysähtyy arkisin 7 ja viikonloppuisin 6 taajamajunaa / suunta. Vuoroväli on 2–3 tuntia. Yleiskaava-alueella on useita linja-autopysäkkipareja. Näistä neljä on valtatiellä 25, yksi maantiellä 11007 ja loput katuverkolla. Linja-autovuoroja on päivittäin noin 6 / suunta, ja ne kulkevat valtatie 25 tai maantietä 11007.

### Tavaraliikenne ja erikoiskuljetukset

Koverharin teollisuus- ja satama-alueen autoliikenne kulkee pääasiassa Viskontien kautta. Lappohjan itäpuolella sijaitsevan SSAB:n tehdasalueen autoliikenne kulkee Satamatien kautta.

Valtatie 25 on keskeinen Hangon satamaan suuntautuvan tavaraliikenteen väylä. Hangon satama on erikoistunut metsäteollisuuden tuotteiden vientiin ja autojen tuontiin. Satamien tavarakuljetuksia hoidetaan paljon myös rautateitse, mutta nykyään yhä suurempi osa sataman

I planområdet finns en planskild korsning till banan samt fyra plankorsningar. Koverharsvägen (lv 11007) går under Hangö–Hyvinge-banan i närheten av Lappvik järnvägstrafikplats. Längs Viskovägen (lv 11013) finns Krogars plankorsning och längs Hamnvägen finns Lappviks hamns plankorsning. Dessa plankorsningar längs Hangö–Hyvinge-banan är utrustade med halvbommar. I närheten av Koverhars industriområde längs Koverharsvägen finns två plankorsningar till industrispåret som saknar säkerhetsanordningar.

### Hamnar och vattentrafik

Hamnen i Koverhar är koncentrerad på bulkvaror. Hamnen fungerar numera som en del av Hangö hamn. I småbåtshamnen i Lappvik finns 50 båtplatser. I anslutning till småbåtshamnen finns en gästbrygga.

### Gång- och cykeltrafik

I Lappviks tätort finns endast få gång- och cykelleder. Längs riksväg 25 finns en gång- och cykelled vid Lappvik tätort, mellan Hamnvägen och Lappvik järnvägshållplats. Även i den norra ändan av Koverharsvägen, mellan riksväg 25 och Sanduddsvägen, finns en gång- och cykelled som löper planskilt under banan. I planområdet finns dessutom flera stigar för rekreatjonsbruk.

### Kollektivtrafik

I planeringsområdet finns både tåg- och busstrafik. I Lappvik tätort finns Hangö–Hyvinge-banans järnvägstrafikplats där det stannar 7 regionaltåg/riktning på vardagar och 6 på helger. Tågen trafikerar med 2–3 timmars mellanrum. I området för generalplanen finns flera par busshållplatser. Av dessa ligger fyra längs riksväg 25, en längs landsväg 1107 och resten på gatunätet. Antalet bussturer är cirka 6 per dag/riktning, och bussarna trafikerar längs riksväg 25 och landsväg 11007.

### Godstrafik och specialtransporter

Biltrafiken till och från Koverhars industri- och hamnområde går huvudsakligen via Viskovägen. Biltrafiken till och från SSAB:s fabriksområde på den östra sidan av Lappvik går via Hamnvägen.

Riksväg 25 är en central led för godstrafiken till Hangö hamn. Hangö hamn är specialiserad på export av produkter från skogsindustrin och import av bilar. Hamnarnas godstransporter sköts mycket även

maaliikenteestä hoidetaan ns. kumipyöräliikenteenä. Valtatie 25 on osa erikoiskuljetusten runkoverkkoa. Maantiet 11007 ja 11013 ovat täydentäviä paikallisia erikoiskuljetusreittejä.

## Liikenneturvallisuus

Kaava-alueen maanteillä on vuosina 2012–2016 tapahtunut yhteensä 46 poliisin tietoon tullutta liikenneonnettomuutta. Näistä suurin osa on tapahtunut valtatiellä 25. 80 % liikenneonnettomuuksista on ollut peuraonnettomuuksia. Kaduilla ja yksityisteillä on tapahtunut vain muutamia onnettomuuksia.

Hangon liikenneturvallisuussuunnitelma on vuodelta 2008. Suunnitelmassa esitetyistä toimenpiteistä kaava-alueelle kohdistuu kaksi, joista kumpaakaan ei ole toteutettu:

- Kevyen liikenteen olosuhteiden parantaminen Satamatiellä (koko tie), mahdollisesti kevyen liikenteen väylä (2,5 km), kiireellisyysluokka 1
- Puolipuomien ja valojen asettaminen Koverharintien tasoristeykseen (11007/2/3225), kiireellisyysluokka 2.

Liikenneviraston teettämässä selvityksessä Hanko–Hyvinkää-radnan tasoristeysten turvallisuuden parantamisesta (v. 2014) ei ole osoitettu toimenpiteitä kaava-alueen tasoristeyksien parantamiseksi. Krogarsin tasoristeys Viskonttiellä kuuluu luokkaan 5, eli se on keskimääräistä vaarallisempi.

## Pysäköinti

Taajama-alueen pysäköinti on hoidettu pääasiassa tonteilla ja kadunvarsipysäköintinä. Teollisuusalueilla on merkityt pysäköintialueet.

### 3.3.11 Tekninen huolto

Yleiskaava-alueella Lappohjan taajama ja Koverharin entisen tehdasalue kuuluvat Hangon kaupungin kunnallistekniikan piiriin. Talousvesi pumpataan kaava-alueella Lappohjan tai Isolähteen vedenottamolta ja tuodaan alueelle vesijohtoverkossa. Vesi- huollon toimintavarmuuden lisäämiseksi Lappohjan ja Raaseporin kaupungin välillä on yhdysvesijohto.

Kaava-alueen jätevedet pumpataan vuonna 2010 valmistunutta paineellista siirtoviemäriä pitkin Hangon kaupungin Suursuon jätevedenpuhdistamolle. Lappohjan taajamassa on myös kunnallinen hulevesiviemäri.

längs järnvägarna, men numera sköts en allt större del av hamnens landtrafik som s.k. gummihjulstrafik. Riksväg 25 är en del av stamnätet för specialtransporter. Landsvägarna 11007 och 11013 är kompletterande lokala specialtransportleder.

## Trafiksäkerhet

Under åren 2012–2016 har det inträffat sammanlagt 46 trafikolyckor som polisen känner till längs landsvägarna i planområdet. Av dessa har största delen inträffat längs riksväg 25. 80 % av trafikolyckorna har varit rådjursolyckor. Endast några olyckor har inträffat längs gator och privata vägar.

Trafiksäkerhetsplanen för Hangö är från 2008. Av de åtgärder som föreslås i planen riktas två till planområdet. Ingendera av åtgärderna har genomförts:

- Förbättring av förhållandena för gång- och cykeltrafiken längs Hamnvägen (hela vägen), eventuell gång- och cykelled (2,5 km), prioriteringsklass 1
- Inställning av halvbommar och ljus i plankorsningen vid Koverharsvägen (11007/3225), prioriteringsklass 2.

I en utredning som Trafikverket låtit göra över förbättringen av plankorsningarna längs Hangö–Hyvingebanan (2014) anvisas inga åtgärder för att förbättra plankorsningarna i planområdet. Krogars plankorsning längs Viskovägen hör till klass 5, vilket innebär att den är farligare än i genomsnitt.

## Parkering

Parkeringen i tätortsområdet har främst ordnats på tomterna och längs med gatorna. I industriområdena finns markerade parkeringsområden.

### 3.3.11 Teknisk försörjning

Lappviks tätort och före detta Koverhars fabrik i området för generalplanen omfattas av Hangö stads kommunal teknik. I planområdet pumpas bruksvatten från Lappvik och Storkällans vattentäkt och leds till området via vattenledningsnätet. Mellan Lappvik och Raseborgs stad finns en förbindelsevattenledning för att öka vattenhushållningens funktionsssäkerhet.

Avfallsvattnet från planområdet pumpas längs ett trycköverföringsavlopp som byggdes 2010 till Hangö stads avloppsreningsverk Stormossen. I Lappvik tätort finns även ett kommunalt dagvattenavlopp. Området för generalplanen korsas av en 100 kV:s högspänningsledning och medelspänningsledningar. I

Yleiskaava-alueen läpi kulkee 100kV suurjännitejohto sekä keskijännitejohtoja. Alueella sijaitsee eri operaattoreiden telemastoja.

### 3.3.12 Ympäristöhäiriöt

Yleiskaava-alueen halki kulkee Hanko-Karjaajunarata. Radalla on jonkin verran henkilöliikennettä sekä tavaraliikennettä. Rata aiheuttaa hieman melua ja tärinää radan läheisyydessä. Liikenneviraston tavoitteena on parantaa Hyvinkää-Karjaa-Hankoradan rautatiekuljetusten kustannustehokkuutta ja vähentää kuljetusten aiheuttamia haitallisia päästöjä.

Lappohjan SSAB:n tehtaan toiminta aiheuttaa melua ja valoa ympäri vuorokauden kaava-alueen itäosassa.

Kaava-alue sijaitsee Syndalenin ampuma-alueen melualueella. Syndalenin ampuma- ja harjoitusalue kuuluu Dragsvikin varuskuntaan. Alue on merivoimien tärkeimpiä ampuma- ja harjoitusalueita, ja se on ympärivuotisessa käytössä. Raskasaseammuntoja järjestetään kello 7.00–22.00 välillä ympäri vuoden. Ampumarjoitusten aikana keskiäänitason (LAeq 50 dB) melualue ulottuu Koverharin satamaan haarautuvan radan kohdalle saakka ja sen eteläpuoleisille alueille. Eteläosissa melutasot ovat tätä suurempia (LAeq 55-60 dB).

### 3.4 Maanomistus

Kaava-alueen maa- ja vesialueet ovat pääosin Hangon kaupungin omistuksessa.

område finns olika operatörers telemaster.

### 3.3.12 Störningar i miljön

Området för generalplanen korsas av Hangö-Karis-banan. Banan har en del persontrafik och godstrafik. Järnvägen orsakar en del buller och vibrationer i närheten av banan. Trafikverkets mål är att förbättra kostnadseffektiviteten för järnvägstransporterna längs Hyvinge-Karis-Hangö-banan och minska skadliga utsläpp som orsakas av transporter.

Verksamheten vid SSAB:s fabrik i Lappvik orsakar buller och ljus dygnet runt i den östra delen av planområdet.

Planområdet ligger i bullerområdet för Syndalens skjutområde. Syndalens skjut- och övningsområde hör till Dragsviks garnison. Området är ett av marinen viktiga skjut- och övningsområden och används året runt. Skjutningar med tunga vapen ordnas kl. 7.00–22.00 året runt. Under skjutövningarna sträcker sig området med en medelhög bullernivå (LAeq 50 dB) ända till den plats där banan förgrenar sig till Koverhars hamn och till områdena på dess södra sida. I de södra delarna är bullernivåerna större än detta (LAeq 55–60 dB).

### 3.4 Markägoförhållanden

Land- och vattenområdena i planområdet ägs till största delen av Hangö stad.



## 4 Suunnittelutilanne

### 4.1 Kaava-alueita koskevat suunnitelmat, päätökset ja selvitykset

#### 4.1.1 Maakuntakaava

Suunnittelualueella on voimassa ympäristöministeriön vahvistamat Uudenmaan kokonaismaakuntakaava sekä 1. ja 2. vaihemaakuntakaavat.

Maakuntakaavojen yhdistelmässä suunnittelualueella on seuraavia merkintöjä:

- taajamatoimintojen alue (Lappohjan taajama)
- virkistysalue (Lappvikalmarna)
- teollisuusalue (Koverhar, ViskoTeepak)
- luonnonsuojelualue (Pohjanpitäjänlahden rannikko)
- liikennealue (satama-alue), laivaväylä
- pohjavesialue (pv)
- Natura 2000 verkostoon kuuluva tai ehdotettu alue (Tammisaaren ja Hangon saariston ja Pohjanpitäjänlahden merensuojelualue)
- 110 kV voimalinja (z)
- siirtoviemärin ohjeellinen linjaus (sv)
- maakaasun runkoputken ohjeellinen linjaus (k)
- päärata, yhdysrata
- valtatie, yhdystie
- ulkoilureitti
- puolustusvoimien melualue (L Aeg yli 55 dB).

Valkoiselle alueelle ei lähtökohtaisesti tule osoittaa maakunnallisesti tai seudullisesti merkittävää alueiden käyttöä.

## 4 Planeringssituationen

### 4.1 Planer, beslut och utredningar som berör planområdet

#### 4.1.1 Landskapsplanen

I planeringsområdet gäller helhetslandskapsplanen samt etapplandskapsplanerna 1 och 2 för Nyland. Alla dessa planer är fastställda av miljöministeriet.

I sammanställningen av landskapsplanerna förekommer följande beteckningar i planeringsområdet:

- område för tätortsfunktioner (Lappvik tätort)
- rekreatiomsområde (Lappvikalmarna)
- industriområde (Koverhar, ViskoTeepak)
- naturskyddsområde (Pojojikens kust)
- trafikområde (hamnråde), fartygsled
- grundvattensområde (pv)
- område som hör till eller föreslagits höra till nätverket Natura 2000 (Ekenäs och Hangö skärgårds och Pojojikens havsskyddsområde)
- 110 kV kraftledning (z)
- riktgivande sträckning för avloppsledning (sv)
- riktgivande sträckning för naturgashuvudledning (k)
- huvudbana, förbindelsebana
- riksväg, förbindelseväg
- friluftsled
- försvarsmaktens bullerområde (L Aeg över 55 dB).

Utgångspunkten är att vita områden inte ska anvisas för landskapsmässigt eller regionalt betydelsefull områdesanvändning.



Ote Uudenmaan maakuntakaavayhdistelmästä, 2014. Suunnittelualue on rajattu keltaisella. (Kuvälähde: Uudenmaanliiton karttapalvelu, 2.12.2016)

Utdrag ur sammanställningen av landskapsplanerna för Nyland 2014. Planeringsområdet har avgränsats med gul färg. (Bildkälla: Nylands förbunds karttjänst, 2.12.2016)

Uudenmaan 4. vaihemaakuntakaava on maakunta-valtuuston 24.5.2017 hyväksymä ja maakuntahallituksen 21.8.2017 päätöksellä se on tullut voimaan. Kaavan teemoja ovat mm. logistiikka, viherrakenne ja kulttuuriympäristöt.

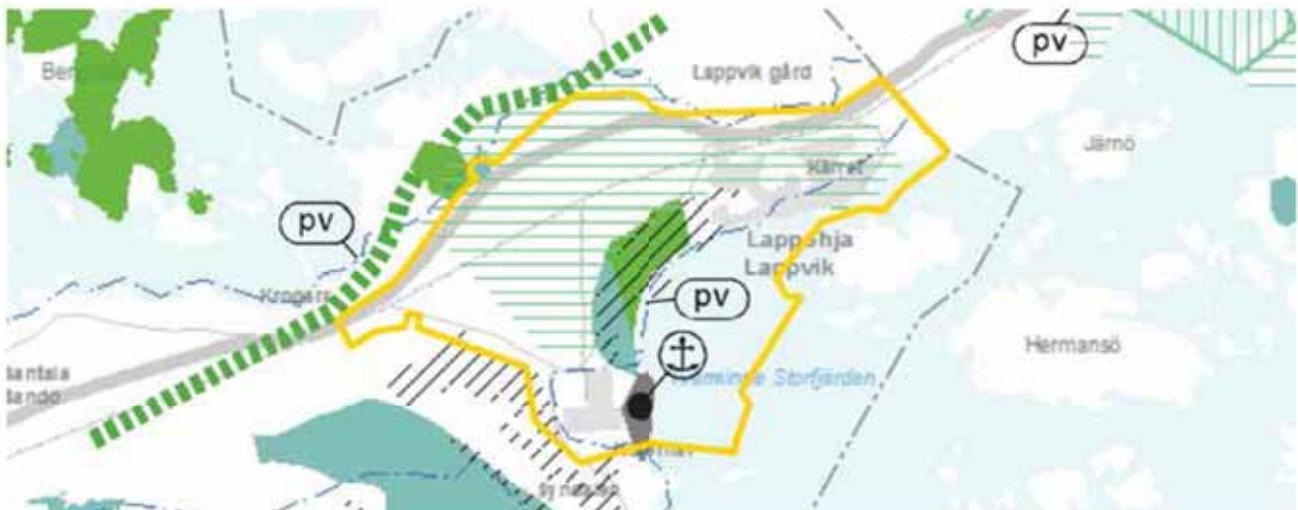
Kaava-alueelle ja sen lähialueelle on osoitettu seuraavia merkintöjä:

- teollisuusalue (Koverharin satama)
- satama (Koverhar)
- virkistysalue (Lappvikmalmarna)
- viheryhteystarve (paksu vihreä katkoviiva)
- luonnonsuojelualue (siniharmaa alue, Pohjanpitäjänlahden rannikko)
- arvokas harjualue tai muu geologinen muodostuma (musta vinoviivoitus, Lappvikmalmarna)
- pohjavesialue (pv)
- maakunnallisesti merkittävä kulttuuriympäristö (vihreä viivoitettu alue).

Etapplandskapsplan 4 för Nyland har godkänts av landskapsfullmäktige 24.5.2017 och har trätt i kraft med landskapsstyrelsens beslut 21.8.2017. Planens teman är bl.a. logistik, grönstruktur och kulturmiljöer.

Följande beteckningar anvisats på planområdet och i dess närområde:

- industriområde (Koverhar hamn)
- hamn (Koverhar)
- rekreatiomsområde (Lappvikmalmarna)
- behov av grönförbindelse (tjock grön streckad linje)
- naturskyddsområde (blågrått område, Pohjanpitäjänlahden rannikko)
- värdefull ås eller annan värdefull geologisk formation (svarta snedstreck, Lappvikmalmarna)
- grundvattensområde (pv)
- kulturmiljö av intresse på landskapsnivå (grönt streckat område).



Ote Uudenmaan 4. vaihemaakuntakaavastaa.  
(Kuvälähde: Uudenmaanliiton karttapalvelu, 24.1.2018)

Utdrag ur förslaget till etapplandskapsplan 4 för Nyland.  
(Bildkälla: Nylands förbunds karttjänst, 24.1.2018)

#### 4.1.2 Yleiskaavat

##### Lappohja-Koverhar yleiskaava

Lappohja-Koverhar yleiskaavassa (2004, oikeusvai-kutteinen) suunnittelualueella on voimassa seuraavat merkinnät:

- pientalovaltainen asuntoalue (AP)
- ympäristöhäiriötä aiheuttamattoman yritystoiminnan alue (PTY)
- teollisuus- ja varastoalue (T)
- satama-alue (LS)
- venesatama (LV)
- puolustusvoimien alue (EP)

#### 4.1.2 Generalplanen

##### Lappvik-Koverhar generalplan

I Lappvik-Koverhar generalplan (2004, plan med rättsverkan) gäller följande beteckningar i planeringsområdet:

- småhusdominerat bostadsområde (AP)
- område för affärsverksamhet som inte stör miljön (PTY)
- industri- och lagerområde (T)
- hamnområde (LS)
- småbåtshamn (LV)
- försvarsmaktens område (EP)

- pohjavedenottamon alue (ET/pv)
- virkistysalue (V)
- virkistysalue jolla ympäristöä säilytetään (V/s)
- maa- ja metsätalousvaltainen alue (M)
- maa- ja metsätalousvaltainen alue, ulkoilun ohjaamistarvetta tai ympäristöarvoja (MU)
- vesialue, jolla on erityisiä luonnonarvoja (W-1)
- luonnonsuojelualue (SL)
- suojelualue (sl)
- sotahistoriallisia kohteita sisältävä alueen osa (sm)
- vedenhankinnalle tärkeä pohjavesialue /alueelle on laadittu suojelusuunnitelma (pv/ss)
- pohjavedenottamon suoja-alue (pv/s)
- vedenottamo (VO)
- Natura 2000 alue (na).

### Hangon rantayleiskaava

Osalla suunnittelualuetta on voimassa Hangon rantayleiskaava (1987, oikeusvaikutteinen). Lappohjanranta on merkitty virkistysalueeksi (V) ja sen edustalla oleva merialue vesialueeksi (W).

### Lappohjan osayleiskaava

Lappohjan taajamassa on voimassa Lappohjan osayleiskaava (1986), missä on osoitettu asumisen (AK, A-1, AR, AP, AO), liiketoiminnan (KL), yleisten rakennusten (Y, YO, YS, YK, YV), teollisuuden (T, TY), virkistysalue (VP, VL, VK, VU, VV), liikenteen (LT, LR, LV, LP, LH, LS), erityiskäytön (EP, ET, EH) sekä maa- ja metsätalousalueet (MU, M).

### Liitosalueiden yleiskaava

Liitosalueiden yleiskaava (1978) on voimassa Lappohjan taajaman pohjoispuolella ja Koverharin satama-alueen ja valtatie 25 välisellä alueella. Lappohjan pohjoispuolinen alue on osoitettu asutukselle ja muille taajamatoiminnoille (Ta), julkiselle palvelulle (Y) ja hautausmaa-alueeksi (H). Koverharin sataman ja vt 25 välinen alue on maa- ja metsätalousaluetta (MMV).

- vattentähtsområde (ET/pv)
- rekreatiomsområde (V)
- rekreatiomsområde med bevarad miljö (V/s)
- jord- och skogsbruksdominerat område (M)
- jord- och skogsbruksdominerat område med rekreatiomsbehov och värdfull natur (MU)
- vattenområde med speciellt miljövärde (W-1)
- naturskyddsområde (SL)
- skyddsområde (sl)
- del av område med krigshistoriska objekt (sm)
- viktigt grundvattenområde för vattenförsörjningen/en skyddsplan har utarbetats för området (pv/ss)
- skyddsområde för grundvattentäkt
- vattentag (VO)
- Natura 2000-område (na).

### Hangö strandgeneralplan

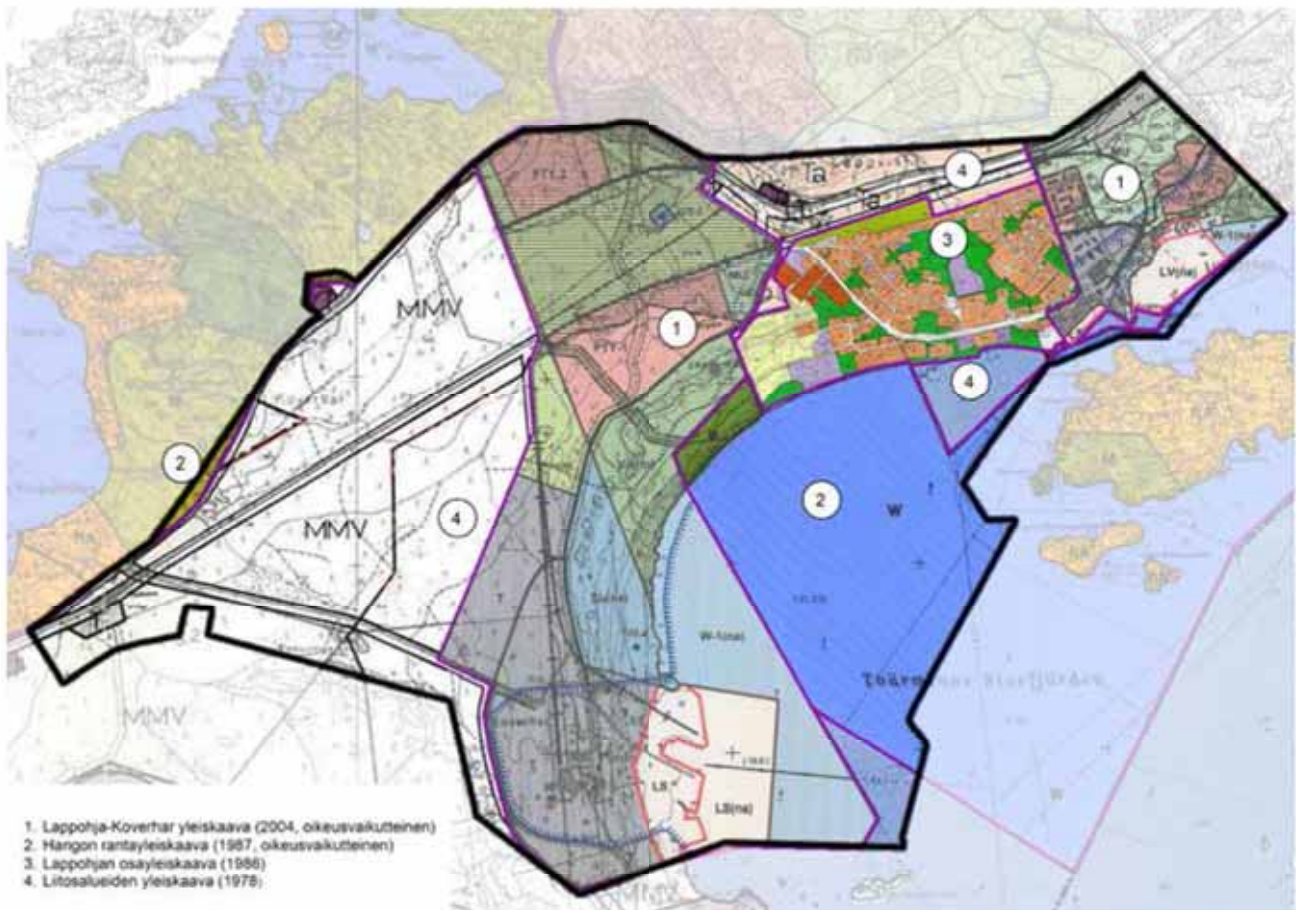
I en del av planeringsområdet gäller Hangö strandgeneralplan (1987, plan med rättsverkan). Lappvik strand har anvisats som rekreatiomsområde (V) och havsområdet utanför som vattenområde (W).

### Lappvik delgeneralplan

I Lappvik tätort gäller delgeneralplanen för Lappvik (1986) där det anvisas områden för boende (AK, A-1, AR, AP, AO), för affärsverksamhet (KL), för allmänna byggnader (Y, YO, YS, YK, YV), för industri (T, TY), för rekreation (VP, VL, VK, VU, VV), för trafik (LT, LR, LV, LP, LH, LS) samt specialområden (EP, ET, EH) och jord- och skogsbruksområden (MU, M).

### Generalplan för inkorporeringsområdena

Generalplanen för inkorporeringsområdena (1978) är i kraft på den norra sidan av Lappvik tätort och i området mellan Koverhars hamnområde och riksväg 25. Området på den norra sidan av Lappvik anvisas för bosättning och andra tätortsfunktioner (Ta), för offentlig service (Y) och som begravningsplatsområde (H). Området mellan Koverhar hamn och rv 25 anvisas som jord- och skogsbruksområde (MMV).



Ote yleiskaavojen yhdistelmästä. Suunnittelualue on rajattu mustalla.

Utdrag ur sammanställningen av generalplanerna. Planeringsområdet avgränsat med svart.

#### 4.1.3 Asemakaavat

Suunnittelualueella on voimassa olevia asemakaavoja vain Lappohjan taajaman osalta.

Lappohjan itäosassa ovat voimassa asemakaavat nro 193 vuodelta 1999 ja nro 28001 vuodelta 1986.

Lappohjan keskiosassa ovat voimassa asemaavat:

- nro 243 vuodelta 2015
- nro 232 vuodelta 2008
- nro 194 vuodelta 2001
- nro 198 vuodelta 2001.

Lappohjan länsiosassa on voimassa asemakaava vuodelta 1966.

Lappohjan taajaman pohjoispuolella on voimassa asemakaava nro 169 vuodelta 1996 ja nro 185 vuodelta 2000.

Yleiskaava-alueella on vireillä kaksi asemakaavaa, Koverharin asemakaava sekä Lappohjan ranta-alueiden asemakaava ja asemakaavan muutos.

#### 4.1.3 Detaljplanen

I planeringsområdet finns gällande detaljplaner endast i Lappvik tätort.

I den östra delen av Lappvik gäller detaljplanerna nr 193 från 1999 och nr 28001 från 1986.

I den mellersta delen av Lappvik gäller detaljplanerna:

- nr 243 från 2015
- nr 232 från 2008
- nr 194 från 2001
- nr 198 från 2001.

I den västra delen av Lappvik gäller en detaljplan från 1966.

På den norra sidan av Lappvik tätort gäller detaljplan nr 169 från 1996 och nr 185 från 2000.

I området för generalplanen finns två aktuella detaljplaner, detaljplan för Koverhar samt detaljplan och ändring av detaljplan för Lappvik strandområdet.

## Koverharin asemakaava

Koverharin sataman alueen asemakaavan tarkoitus on mahdollistaa vanhan tehdasalueen uusiokäyttö, maantien siirto sekä laivaliikenteen ja satamatoimintaan tukeutuvien liiketoimintamahdollisuuksien kehittäminen.

Kaavaehdotuksessa on osoitettu seuraavia merkintöjä:

- satama-alue (LS-1)
- teollisuusalue (TY, T-1)
- yhdyskuntateknistä huoltoa palvelevien rakennusten ja laitosten alue (ET)
- suojaviheralue (EV)
- luonnonsuojelualue (SL)
- vesialue (W)
- katualue

Kaavassa on huomioitu muinaismuistot, pohjavesi ja luonnon monimuotoisuus, Natura 2000 -alue.

Koverharin asemakaava on hyväksytty kaupunginvaltuustossa 23.1.2018.

## Detaljplan för Koverhar

Avsikten med detaljplanen för Koverhars hamnområde är att ta i bruk det gamla fabriksområdet på nytt, att flytta landsvägen samt att utveckla möjligheterna till affärsverksamhet som stöder sig på fartygstrafiken och hamnverksamheten.

I planförslaget anvisas följande beteckningar:

- hamnområde (LS-1)
- industriområde (TY, T-1)
- område för byggnader och anläggningar som betjänar samhällsteknisk försörjning (ET)
- skyddsgrönområde (EV)
- naturskyddsområde (SL)
- vattenområde (W)
- gatuumråde

Fornminnen, grundvatten och naturens mångfald samt Natura 2000-området beaktas i planen.

Detaljplanen för Koverhar har godkänts av stadsfullmäktige 23.1.2018.



Ote Koverharin asemakaavasta.

Utdrag ur detaljplan för Koverhar.

## Lappohjan taajaman ranta-alueiden asemakaava ja asemakaavan muutos

Kaavan ja kaavamuutoksen tavoitteena on lisätä Lappohjan taajaman vetovoimaa, ottaa huomioon ja hyödyntää alueen luontoarvot sekä kiinnittää erityistä huomiota rantojen monipuoliseen käyttöön ja vapaaseen käytettävyyteen.

Asemakaava ja asemakaavan muutos on tullut vireille 11.5.2016 ja kaksi vaihtoehtoista kaavaluonnosta on nähtävillä 1.6.-30.6.2017.

## Detaljplan och ändring av detaljplan för strandområdena i Lappvik tätort

Syftet med planen och planändringen är att öka attraktionskraften i Lappvik tätort, att beakta och utnyttja områdets naturvärden samt att fästa särskild uppmärksamhet vid en mångsidig användning av och fri tillgång till stränderna.

Detaljplanen och detaljplaneändringen har anhängiggjorts 11.5.2016 och två alternative planutkast läggs fram 1.6.- 30.6.2017.



Asemakaavaluonnos 1.

Detaljplaneutkast 1.



Asemakaavaluonnos 2.

Detaljplaneutkast 2.

## 5 Yleiskaavan suunnittelun vaiheet

### 5.1 Yleiskaavan suunnittelun tarve

Koverharin ja Lappohjan alueen yleiskaava on mukana hyväksytyssä kaavoitusohjelmassa.

Suunnittelualueen kaavoituksella on tavoitteena tukea ja vahvistaa sataman toimintaedellytyksiä ja siihen liittyvän teollisuuden sijoittumista alueelle. Kaavassa huomioidaan virkistyskäyttö, ekologinen käytävä sekä luonto- ja suojeluarvot. Asuminen ja palvelut sijoitetaan pääosin Lappohjan taajamaan.

### 5.2 Suunnittelun käynnistäminen ja sitä koskevat päätökset

Ympäristölautakunta on asettanut yleiskaavatyön viireille sekä hyväksynyt osallistumis- ja arviointisuunnitelman kokouksessaan 25.1.2017 § 14.

### 5.3 Osallistuminen ja yhteistyö

#### 5.3.1 Osalliset

Osallisia ovat alueen maanomistajat ja asukkaat sekä kaikki ne, joiden asumiseen, työntekoon tai muihin oloihin kaava saattaa huomattavasti vaikuttaa ja ne viranomaiset tai yhteisöt, joiden toimialaa suunnittelussa käsitellään.

Kaikki joiden asumiseen, työntekoon tai muihin oloihin kaava vaikuttaa:

- kuntalaiset
- kaava-alueen ja siihen rajoittuvien maa-alueiden omistajat
- kaava-alueen ja sen lähialueen asukkaat
- kaava-alueen ja sen lähialueen elinkeinonharjoittajat
- alueen vapaa-ajan asukkaat.

Viranomaiset:

- Uudenmaan elinkeino-, liikenne- ja ympäristökeskus
- Uudenmaan liitto
- Liikennevirasto
- Museovirasto
- Länsi-Uudenmaan maakuntamuseo
- Aluehallintovirasto
- Turvallisuus- ja kemikaalivirasto (Tukes)
- Länsi-Uudenmaan pelastuslaitos
- Eteläkärjen ympäristöterveys
- Puolustusvoimat
- Raaseporin kaupunki
- Hangon kaupunki

## 5 Faser i planeringen av generalplanen

### 5.1 Behovet av generalplanering

Generalplanen för Koverhar och Lappvik område ingår i det godkända plan- lägningsprogrammet.

Målet med planläggningen av området är att stöda och förstärka hamnens verksamhetsbetingelser och etableringen av därtill ansluten industri i området. I planen beaktas rekreativ användning, en ekologisk korridor samt natur- och skyddsvärden. Boende och service placeras främst i Lappvik tätort.

### 5.2 Planeringsstart och beslut som gäller denna

Miljönämnden har anhängiggjort generalplanarbetet och godkänt programmet för deltagande och bedömning vid sitt möte 25.1.2017 § 14.

### 5.3 Deltagande och samarbete

#### 5.3.1 Intressenter

Delaktiga är markägarna och invånarna i området samt alla de, vilkas boende, arbete eller andra omständigheter märkbart kan påverkas samt de myndigheter och samfund vilkas verksamhetsområde behandlas i planeringen.

Alla vilkas boende, arbete eller andra omständigheter påverkas av planen:

- kommuninvånarna
- ägarna till markområdena på planområdet och
- angränsande markområden
- invånarna i planområdet och dess närhet.
- näringsutövare i planområdet och dess närhet
- områdets fritidsinvånare.

Myndigheter:

- Nylands närings-, trafik- och miljöcentral
- Nylands förbund
- Trafikverket
- Museiverket
- Västra Nylands landskapsmuseum
- Regionförvaltningsverket
- Säkerhets- och kemikalieverket (Tukes)
- Räddningsverket
- Sydspetsens miljöhälsa
- Försvarsmakten
- Raseborgs stad
- Hangö stad

- Hangon kaupungin tekninen lautakunta
- Vesi- ja viemärilaitos
- Rakennusvalvontatoimisto
- Ympäristönsuojelutoimisto
- Hangon museo

- Tekniska nämnden i Hangö stad
- Vatten- och avloppsverket
- Byggnadstillsynsbyrån
- Miljövårdsbyrån
- Hangö museum

Yhteisöt, joiden toimialaa suunnittelussa käsitellään:

- Hangon rintamamuseo
- Länsi-Uudenmaan kauppakamari
- Hangon omakotiyhdistys
- Hangon satama Oy
- Hangon teollisuusyhdistys
- Hangon ympäristöyhdistys
- Hangon Yrittäjät Ry
- Lappohjan kylä- ja omakotiyhdistys ry
- Lappvik Motorbåtsklubb r.f
- Lappvik ungdomsförening
- Koverharin kehityshankkeen ohjausryhmä
- Uudenmaan virkistysalueyhdistys ry
- Senaatti-kiinteistöt
- Tvärminnen eläntieteellinen asema, Helsingin yliopisto
- Metsähallitus

Samfund, vilkas verksamhetsområde behandlas i planeringen:

- Hangö frontmuseum
- Västra Nylanda Handelskammare
- Hangö egnahems- och byaförening r.f
- Hangö hamn Ab
- Hangö Industriförening r.f
- Hangö Miljöförening r.f
- Hango Företagare r.f
- Lappohjan kylä- ja omakotiyhdistys ry
- Lappvik Motorbåtsklubb r.f
- Lappvik ungdomsförening
- Koverhar -projektets styrgupp
- Föreningen Nylans friluftsområden r.f
- Senatfastigheter
- Tvärminne zoologiska station, Helsingfors universitet
- Forststyrelsen

### 5.3.2 Osallistuminen ja vuorovaikutusmenetelyt

#### Aloituskvaihe

Kaavan vireilletulosta on ilmoitettu Hangonlehdessä ja Etelä-Uusimaassa sekä kaupungin internetsivuilla ja ilmoitustauluilla.

Osallistumis- ja arviointisuunnitelma on ollut nähtävillä 13.2.2017. alkaen tekninen ja ympäristövirastossa sekä kaupungin internetsivuilla.

Yleiskaavasta pidettiin keskustelutilaisuus ja työpaja 9.3.2017 Lappohjan koululla.

#### Valmisteluvaihe

Kaavaluonnos ja valmisteluaineisto käsitellään ympäristölautakunnassa ja ne asetetaan nähtävillä 30 päivän ajaksi. Kuulutus nähtävilläolosta julkaitaan Hangonlehdessä ja Etelä-Uusimaassa sekä kaupungin ilmoitustaululla. Lisäksi kuulutus annetaan tiedoksi kaupungin internet-sivuilla.

Kaavaluonnoksen nähtävilläoloaikana järjestetään yleisötilaisuus.

Osallisilla on mahdollisuus antaa mielipiteensä nähtävilläolon aikana suullisesti tai kirjallisesti. Viran-

### 5.3.2 Deltagande och växelverkan

#### Inledningsfas

Anhängiggörandet av planen har kungjorts i Hangö-tidningen och Etelä-Uusimaa samt på stadens webbplats och anslagstavla.

Programmet för deltagande och bedömning (PDB) har funnits till påseende från och med 13.2.2017 på tekniska och miljöverket samt på Hangö stads webbplats.

Om generalplanen ordnades ett diskussionsmöte och en workshop 9.3.2017 på Lappviks skola.

#### Beredningsfas

Planutkastet och xx behandlas i miljönämnden och planutkastet läggs fram till påseende i 30 dagar. Kungörelse om planens framläggning publiceras i Hangötidningen och Etelä-Uusimaa samt på stadens anslagstavla. Kungörelsen publiceras även på stadens webbplats.

Under den period som planutkastet är framlagt ordnas ett informationsmöte för allmänheten.

De delaktiga har möjlighet att lämna sina åsikter muntligen eller skriftligen under utkastets framlägg-



omaisilta pyydetään kaavaluonnoksesta lausunnot. Mielipiteisiin ja lausuntoihin laaditaan vastineet.

### **Ehdotusvaihe**

Yleiskaavaluonnoksesta annettujen mielipiteiden ja lausuntojen pohjalta laaditaan kaavaehdotus.

Kaavaehdotus käsitellään ympäristölautakunnassa ja kaupunginhallituksessa. Kaavaehdotus asetetaan nähtäville 30 päivän ajaksi. Kuulutus nähtävilläolosta julkaistaan Hangonlehdessä ja Etelä-Uusimaassa sekä kaupungin ilmoitustaululla. Lisäksi kuulutus annetaan tiedoksi kaupungin internet-sivuilla.

Osallisilla on oikeus tehdä kaavaehdotuksesta kirjallinen muistutus nähtävilläolon aikana. Viranomaisilta pyydetään kaavaehdotuksesta lausunnot. Muistuksiin ja lausuntoihin laaditaan vastineet.

### **Hyväksymisvaihe**

Yleiskaavan hyväksyy kunnanvaltuusto. Kuulutus yleiskaavan hyväksymisestä julkaistaan Hangonlehdessä ja Etelä-Uusimaassa sekä kaupungin ilmoitustaululla. Lisäksi kuulutus annetaan tiedoksi kaupungin internet-sivuilla.

Yleiskaavan hyväksymistä koskevaan päätökseen on mahdollista hakea muutosta valittamalla Helsingin hallinto-oikeuteen ja edelleen korkeimpaan hallinto-oikeuteen.

### **5.3.3 Viranomaisyhteistyö**

Aloitusvaiheen viranomaisneuvottelu (MRL 66 §) pidettiin 10.1.2017. Neuvottelussa tuotiin esille valtakunnalliset ja tärkeät seudulliset sekä muut keskeiset tavoitteet ja viranomaisten käsitykset tutkimusten ja selvitysten tarpeesta.

Kaavaehdotusvaiheessa pidetään tarvittaessa viranomaisneuvottelu.

## **5.4 Yleiskaavan tavoitteet**

### **5.4.1 Lähtökohta-aineiston antamat tavoitteet**

#### **Kunnan asettamat tavoitteet**

Suunnittelualan kaavoituksella on tavoitteena tukea ja vahvistaa sataman toimintaedellytyksiä ja siihen liittyvän teollisuuden sijoittumista alueelle.

Utlåtanden om utkastet begärs av myndigheterna. Åsikter och utlåtanden besvaras.

### **Förslagsfas**

Utkastet till generalplan upprättas utgående från in-komna åsikter och utlåtanden.

Planförslaget behandlas i miljönämnden och stadsstyrelsen. Planförslaget läggs fram till påseende i 30 dagar. Kungörelse om planens framläggning publiceras i Hangötidningen och Etelä-Uusimaa samt på stadens anslagstavla. Kungörelsen publiceras även på stadens webbplats.

De delaktiga har rätt att lämna in skriftliga anmärkningar om planförslaget under förslagets framläggning. Utlåtanden om planförslaget begärs av myndigheterna. Anmärkningar och utlåtanden besvaras.

### **Godkännandefas**

Generalplanen godkänns av stadsfullmäktige. Kungörelse om generalplanens godkännande publiceras i Hangötidningen och Etelä-Uusimaa samt på stadens anslagstavla. Kungörelsen publiceras även på stadens webbplats.

Det är möjligt att söka ändring i ett beslut avseende godkännande av en generalplan genom att överklaga det hos Helsingfors förvaltningsdomstol och vidare till högsta förvaltningsdomstolen.

### **5.3.3 Myndighetssamarbete**

Inledningsfasens myndighetssamråd (66 § MBL) ordnades 10.1.2017. Under samrådet behandlades de riksomfattande och viktiga regionala målen samt andra centrala mål och myndigheternas uppfattningar om behovet av undersökningar och utredningar.

Vid behov ordnas ett myndighetssamråd i planförslagsfasen.

## **5.4 Mål för generalplanen**

### **5.4.1 Mål enligt utgångsmaterialet**

#### **Mål som ställts av kommunen**

Målet med planläggningen av området är att stöda och förstärka hamnens verksamhetsbetingelser och etableringen av därtill ansluten industri i området. I

Kaavassa huomioidaan virkistyskäyttö, ekologinen käytävä sekä luonto- ja suojeluarvot. Asuminen ja palvelut sijoitetaan pääosin Lappohjan taajamaan.

### **Suunnittelutilanteesta johdetut tavoitteet**

Samaan aikaan laaditaan Koverharin asemakaavaa ja Lappohjan taajaman ranta-alueen asemakaavan muutosta, joiden tavoitteet ovat myös yleiskaavan tavoitteita.

### **Alueen oloista ja ominaisuuksista johdetut tavoitteet**

#### Muinaismuistot

Alueen toisen maailman sodan aikaiset linnoitteet on inventoitu ja arvoluokitettu museoviranomaisten kanssa ja niistä merkittävimmät ja säilyneimmät merkitään yleiskaavassa muiksi kulttuuriperintökohteiksi.

#### Luonnonarvot

Alueelle tehdyissä luontoselvityksissä ilmi tulleet luontoarvot huomioidaan kaavassa asianmukaisin merkinnöin.

#### Rakennettu kulttuuriympäristö

Lappohjan rakennetun kulttuuriympäristön inventoinnissa esiin nousseet arvot osoitetaan kaavassa joko alue- tai kohdemerkinnöillä.

#### Pohjavesi

Alueen hydrogeologia otetaan huomioon uusien pohjavien laatuun tai määrään vaikuttavia alueita suunniteltaessa.

### **5.4.2 Prosessin aikana syntyneet tavoitteet, tavoitteiden tarkentuminen**

#### **Osallisten tavoitteet**

Aloituskokouksessa (9.3.2017) järjestetyssä keskustelu- ja työpajatilaisuudessa osalliset kokivat tärkeiksi mm. alueen luonnon, rantojen virkistyskäytön, ulkoilureitit, sataman toiminnan kehittämisen, teollisuuden lisäämisen Koverhariin ja pohjaveden hyödyntämisen.

planen beaktas rekreativansvändning, en ekologisk korridor samt natur- och skyddsvärden. Boende och service placeras främst i Lappvik tätort.

### **Mål som grundar sig på planeringssituationen**

Samtidigt utarbetas en detaljplan för Koverhar och en ändring av detaljplanen för strandområdet i Lappviks tätort. Målen för dessa planer är även mål för generalplanen.

### **Mål som grundar sig på förhållandena och egenskaperna i området**

#### Fornminnen

De befästningar från andra världskriget som finns i området har inventerats och värderats tillsammans med museimyndigheten och de mest betydelsefulla och välbevarade objekten anvisas som övriga kulturarvsobjekt i generalplanen.

#### Naturvärden

De naturvärden som framkommit i samband med de naturutredningar som gjorts för området beaktas med lämpliga beteckningar i planen.

#### Byggd kulturmiljö

De värden som kommit fram i inventeringen av den byggda kulturmiljön i Lappvik anvisas i planen med områdes- eller objektsbeteckningar.

#### Grundvatten

Hydrogeologin i området beaktas i samband med planeringen av nya områden som påverkar grundvattnets kvalitet och mängd.

### **5.4.2 Mål som uppkommit under processen, precisering av målen**

#### **Intressenternas mål**

På det diskussions- och workshopmöte som ordnades i inledningsfasen (9.3.2017) upplevde intressenterna bl.a. områdets natur, rekreativansvändning av stränderna, friluftslederna, utvecklingen av hamnverksamheten, ökad industri i Koverhar och utnyttjande av grundvattnet som viktiga punkter.

## 6 Yleiskaavan kuvaus

### 6.1 Kaavan rakenne

Yleiskaavalla osoitetaan Koverharin sataman alue sekä siihen liittyviä uusia laajoja teollisuus- ja varastoalueita Koverharin sataman ja valtatie 25 väliselle alueelle. Alueen luonto-, arkeologiset ja kulttuuriympäristöarvot on inventoitu ja otettu huomioon kaavaratkaisuissa sekä kaavamerkinnoissa ja -määräyksissä. Asumisen laajemisalueet on osoitettu Lappohjan taajamaan yhteyteen.

#### 6.1.1 Mitoitus

	Koko yleiskaava-alue (ha)	Kaupungin omistamat alueet (ha)
Asuminen (A)	148	39
Palvelut (P)	9	0
Matkailupalvelujen alue (RM)	10	0
Teollisuus (T, TY)	298	241
Satama-alueet (LS, LV)	191	134
Erytisyalueet (E, ET, EN, EA, EH, EV)	28	18
Virkistysalueet (VL)	60	0
Maa- ja metsätalousalueet (M, MU, MY)	378	192
Suojelualueet (SL, SM)	59	44
Vesialueet (W)	260	19
<b>YHTEENSÄ</b>	<b>1441</b>	<b>687</b>

### 6.3 Aluevaraukset

#### Asuntoalue (A)

Lappohjan taajama ja sen laajenemissuunnat on osoitettu asuntoalueeksi.

#### Palvelujen ja hallinnon alue (P)

Högsandin kurssikeskus ja sen laajemisalueet on palvelujen aluetta.

#### Teollisuus- ja varastoalue (T/TY)

Koverharin satamaan johtavan Viskontien molemmin puolin ja Koverharintien varteen on osoitettu uusia laajoja teollisuusalueita. Alueille on suunnitellut sijoittuvan satamaan tukeutuvaa teollisuutta, datacenter, puhelinmasto, ja ratapiha. Toimintojen sijoittumisessa on huomioitava pohjavesi. Lappohjan SSAB:n tehdasalue on merkitty teollisuusalueeksi.

## 6 Redogörelse för generalplanen

### 6.1 Planens struktur

Genom generalplanen anvisas området för Koverhars hamn samt nya stora anslutande industri- och lagerområden i området mellan Koverhars hamn och riksväg 25. Naturvärdena, de arkeologiska värdena och kulturmiljövärdena i området har inventerats och beaktats i planlösningarna samt i planbeteckningarna och -bestämmelserna. Utvidgningsområdet för boende har anvisats i samband med Lappviks tätort.

#### 6.1.1 Dimensionering

### 6.3 Områdesreserveringar

#### Bostadsområde (A)

Lappvik tätort och dess utvidgningsriktningar har anvisats som bostadsområde.

#### Område för service och förvaltning (P)

Kurscentret Högsand och dess utvidgningsområden är ett serviceområde.

#### Industri- och lagerområde (T/TY)

På båda sidorna av Viskovägen som går till Koverhars hamn samt längs Koverharsvägen anvisas nya stora industriområden. Till områdena planeras industri som stöder sig på hamnen, ett datacenter, en telefonmast och en bangård. Grundvattnet bör beaktas i placeringen av funktionerna. SSAB:s fabriksområde i Lappvik anvisas som industriområde.

#### Virkistysalue (V, VL)

Uudenmaan virkistysalueyhdistyksen alue on osoitettu virkistysalueeksi.

Lähivirkistysalue sijaitsee Lappohjan taajaman rannassa.

#### Matkailupalvelujen alue (RM)

Rintamamuseon alue on matkailupalveluiden aluetta.

#### Satama- ja venealue (LS, LV)

Satama-alueeksi on osoitettu Koverharin satama, SSAB:n alueeseen liittyvä satama sekä Lappohjan itäpuolinen pienvenesatama. Venesatama-alueita on Lappohjan rannan kaksi pienempää pienvenesatamaa.

#### Liikenne

Koverharintie ja Tvärminnentie liittyvä Viskontiehen siirtyä lähemmäksi valtatieä 25, jolloin myös teiden linjaukset siirtyvät näiltä osin.

#### Eritysalue (E, ET, EN, EA, EH, EV)

Eritysalueiksi on osoitettu olemassa oleva sähköasema ja tulevan radan sähköasema, vedenottamot, ampumarata, hautausmaa sekä puolustusvoimien ja SSAB:n tehtaan suojaviheralueet.

#### Suojelualue (SL, SM)

Olemassa olevat luonnonsuojelualueet sekä alueet joilta on havaittu luonnonsuojelulain mukaisia luontotyyppisiä tai lajeja on merkitty luonnonsuojelualueiksi.

Muinaismuistolain nojalla suojellut kohteet ja alueet on huomioit kaavassa SM/sm-merkein.

#### Maa- ja metsätalousalue (M, MU, MY)

Uuden teollisuusalueen ja Lappohjan taajaman väliin jäävä alue sekä Lappohjan taajaman ja Raaseporin rajan välinen alue on merkitty joko M-, MU- tai MY-merkinnällä.

#### Vesialue (W)

Merkinnällä on osoitettu kaavoitettavaan alueeseen kuuluvat vesialueet.

#### Kulttuurihistoriallisesti arvokas alue

Ruudukkorasterilla on merkitty säästettävät toisen maailman sodan aikaiset linnoitteet sekä Lappohjan taajaman rakennetun kulttuuriympäristön arvokkaat alueet.

#### Rekreatiosområde (V, VL)

Föreningen Nylans friluftsområdets område har anvisats som ett rekreatiosområde.

Närrekreatiosområdet ligger vid stranden i Lappvik tätort.

#### Område för fritidsboatäder (RM)

Frontmuséets område är ett område för turistservice.

#### Hamn- och båtområde (LS, LV)

Som hamnområde anvisas Koverhars hamn, hamnen i anslutning till SSAB:s område samt småbåtshamnen på den östra sidan av Lappvik. Vid stranden i Lappvik finns två mindre småbåtshamnar som är båthamnsområden.

#### Trafik

Koverharsvägen och Tvärminnevägens anslutning till Viskovägen flyttas närmare riksväg 25, vilket innebär att även vägsträckningarna flyttas.

#### Specialområde (E, ET, EN, EA, EH, EV)

Som specialområden anvisas den befintliga elstationen och kommande elstation för järnväget, vattentäkterna, skjutbanan, begravningsplatsen samt skyddsgrönområdena i anslutning till försvarsmaktens område och SSAB:s fabrik.

#### Skyddsområde (SL, SM)

Befintliga naturskyddsområden samt områden där det har påträffats sådana naturtyper eller arter som nämns i naturvårdslagen anvisas som naturskyddsområden.

Objekt och områden som skyddats med stöd av lagen om fornminnen har beaktats i planen med SM/sm-beteckningar.

#### Jord- och skogsbruksområde (M, MU, MY)

Området mellan det nya industriområdet och Lappvik tätort samt området mellan Lappvik tätort och gränsen till Raseborg anvisas med endera M-, MU- eller MY-beteckning.

#### Vattenområde (W)

Med beteckningen anvisas vattenområden som hör till det område som ska planläggas.

#### Kultuurhistoriskt värdefullt område

Med rutaster anvisas befästningar från andra världskriget som ska bevaras samt värdefulla byggda kulturmiljöområden i Lappvik tätort.

## 6.4 Kaavan vaikutukset

## 6.4 Planens konsekvenser

Vaikutukset rakennettuun ympäristöön / Konsekvenser för den byggda miljön		
<i>Kaupunki/-taajama-kuvaan För stads-/tätortsbilden</i>	Koverharin uudet teollisuusalueet muuttavat toteutessaan luonnontilaista metsää teollisuusalueeksi. Vaikutukset näkyvät selkeimmin valtatie 25, Hangon radan ja Viskontien ympäristöissä. Uusien teollisuusalueiden ja Lappohjan taajamaan väliin jää maa- ja metsätalousalueita, jolloin muutokset eivät näy sinne saakka. Alueen tarkempi suunnittelu ja toteuttaminen ratkaisee millaiseksi alueen kaupunki- ja taajamakuva muodostuu.	De nya industriområdena i Koverhar innebär att skog som är i naturtillstånd omvandlas till industriområde. Konsekvenserna syns tydligast i omgivningarna av riksväg 25, Hangöbanan och Viskovägen. Mellan de nya industriområdena och Lappvik tätort kvarstår jord- och skogsbruksområden, vilket innebär att förändringarna inte syns ända fram. Den mera detaljerade planeringen och förverkligandet av området avgör hurdan områdets stads- och tätortsbild blir.
<i>Yhdyskuntarakenne Samhällsstruktur</i>	Uusilla teollisuusalueilla ei ole vaikutusta asuinalueisiin tai niiden sijainteihin. Uusia asuinalueita osoitetaan kaavassa niin vähän, että sillä ei ole vaikutusta Hangon yhdyskuntarakenteessa.	De nya industriområdena har ingen inverkan på bostadsområdena eller deras lägen. I planen anvisas så få nya bostadsområden att det inte har någon inverkan på samhällsstrukturen i Hangö.
<i>Asuminen Boende</i>	Lappohjan taajamassa on huomioitu taajaman laajenemissuunnat niin, että sillä ei ole merkittäviä vaikutukset olemassa olevaan asutukseen.	I Lappvik tätort har tätortens utvidgningsriktningar beaktats så att de inte har några betydande konsekvenser för den befintliga bebyggelsen.
<i>Palvelut Service</i>	Kaavalla mahdollistetaan Högsandin kursikeskuksen kehittyminen ja laajeneminen. Lisäksi yleiskaavalla tutkitaan huoltoaseman sijoittamista alueelle. Muuten kaavalla ei ole vaikutuksia alueen palveluihin.	Genom planen blir det möjligt att utveckla och bygga ut kurscentret Högsand. Genom generalplanen undersöks dessutom möjligheterna att placera en servicestation i området. I övrigt har planen inga konsekvenser för servicen i området.
<i>Työpaikat ja elinkeinotoiminta Arbetsplatser och näringsverksamhet</i>	Sataman laajentaminen ja uusien teollisuusalueiden kaavoittaminen lisäävät työpaikkoja, mikä vahvistaa Hangon työpaikkaomavaraisuutta ja parantaa ihmisten toimeentuloa.	Utvidgningen av hamnen och planläggningen av nya industriområden ökar arbetsplatserna, vilket förstärker arbetsplatsufficiensen i Hangö och förbättrar människornas inkomster.
<i>Virkistys Rekreation</i>	Vaikka osa luonnontilaisesta metsämaasta kaavoitetaan teollisuusalueeksi, jää kaava-alueelle edelleen monipuoliset ja laajat virkistysalueet. Nykyiset uimarannat, pallokentät ja venesatamat säilyvät ennallaan.	Trots att en del av skogsmarken i naturtillstånd planläggs till ett industriområde kommer det att finnas mångsidiga och stora rekreationsområden kvar i planområdet. De nuvarande badplatserna, bollplanerna och båthamnarna bevaras oförändrade.
<i>Liikenne Trafik</i>	Sataman toiminta ja uudet teollisuusalueet lisäävät erityisesti raskasta liikennettä Viskonttiellä ja Koverharintiellä. Myös henkilöauto liikenteen määrä kasvaa uusien työpaikkojen myötä. Viskonttien tasoristeys ja valtatie 25 liittymä sijaitsevat suhteellisen lähellä toisiaan (etäisyys noin 115 m), jolloin merkittävä liikenteen lisäys saattaa vaikuttaa tasoristeuksen ja valtatieliittymän toimivuuteen ja turvallisuuteen. Koverharintien ja Tvärminnentien uusi linjaus satama-alueen kohdalla muuttaa joukko liikenteen reittejä ja erottaa muun liikenteen satamaliikenteestä. Ratkaisu on vireillä olevan asemakaavamuutoksen mukainen. Uuden linjauksen ja satamaraitien risteämistäjärjestelyt (mm. mahdolliset turvalaitteet) ratkaistaan tarkemmassa suunnittelussa.	Hamnverksamheten och de nya industriområdena ökar i synnerhet den tunga trafiken längs Viskovägen och Koverharsvägen. Även personbilstrafiken ökar på grund av nya arbetsplatser. Viskovägens plankorsning och anslutningen till riksväg 25 ligger förhållandevis nära varandra (avstånd cirka 115 m), vilket innebär att en avsevärd ökning av trafiken kan påverka plankorsningens och riksvägsanslutningens funktion och säkerhet. Den nya dragningen av Koverharsvägen och Tvärminnevägen vid hamnområdet förändrar rutterna för kollektivtrafiken och skiljer trafiken från hamntrafiken. Lösningen stämmer överens med den anhängiga ändringen av detaljplanen. Korsningsarrangemangen för den nya vägdragningen och hamnspåret (bl.a. eventuella säkerhetsanordningar) avgörs i den mera detaljerade planeringen.

<p><i>Rakennettu kulttuuriympäristö ja muinaismuistot</i> <i>Byggd kulturmiljö och fornminnen</i></p>	<p>Kaava-alue on lähes tulkoon kokonaan toisen maailmansodan aikaista linnoitusvyöhykettä, eikä kaikkia linnoitteiden jäänteitä ole mahdollista säilyttää ilman että vaarannetaan alueen maankäytön kehittymistä. Teollisuusalueiden alle jää kulttuurihistoriallisia arvoja. Vedenalaisen kulttuuriperinnön inventointi tulee suorittaa ennen vesirakennustöitä. Lappohjan rakennetun kulttuuriympäristön arvot on ensimmäistä kertaa inventoitu ja kaavamerkinnöillä niiden säilyminen voidaan turvata.</p>	<p>Planområdet är i sin helhet beläget i en be-fästningszon som uppfördes av Sovjetunionen under andra världskriget, och det är inte möjligt att bevara alla lämningar utan att försvåra planens mål för utveckling av hamnfunktioner och markanvändning i anknytning till det. Vissa kulturhistoriska värden hamnar under industriområdena. En inventering av undervattenskulturarvet bör utföras före vattenbyggnadsarbetena. Värdena i den byggda kulturmiljön i Lappvik har inventerats för första gången och bevarandet av dem kan tryggas genom planbeteckningar.</p>
<p><i>Tekninen huolto</i> <i>Teknisk försörjning</i></p>	<p>Uusien teollisuus- ja asuinalueiden kunnallistekniikan rakentaminen tuottaa kaupungille kustannuksia. Toisaalta uusilla asuinalueilla voidaan myös hyödyntää olemassa olevaa verkostoa, jolloin se on taloudellisempaa.</p>	<p>Byggandet av kommunaltekniken i de nya industri- och bostadsområdena orsakar kostnader för staden. Å andra sidan är det även möjligt att utnyttja det befintliga nätet i bostadsområdena, vilket gör det mer ekonomiskt.</p>
<p><i>Ympäristönsuojelu ja ympäristöhäiriöt</i> <i>Miljöskydd och störningar i miljön</i></p>	<p>Lappohjan asutuksen laajemisalueilla tulee radan melunsuojaustarpeet selvittää tarkemmassa suunnittelussa. Teollisuusalueiden ja sataman toiminta saattaa aiheuttaa melua ja valoa ympärivuorokauden, jota ympäröivä puusto vaimertaa. Syndalenin ampuma-alueelta meluvaikutukset ulottuvat lähinnä uusille teollisuusalueille. Lappohjan asutukselle meluvaikutukset ovat vähäiset.</p>	<p>I utvidgningsområdena för bebyggelsen i Lappvik bör behoven av bullerskydd i anslutning till järnvägen utredas i den mera detaljerade planeringen. Industriområdenas och hamnens verksamhet kan orsaka buller och ljus dygnet runt men effekterna lindras av de omgivande träden. Från Syndalens skjutområde sträcker sig bullerkonsekvenserna främst till de nya industriområdena. För bebyggelsen i Lappvik är bullerkonsekvenserna lindriga.</p>
<p><i>Sosiaalinen ympäristö</i> <i>Social miljö</i></p>	<p>Sosiaaliseen ympäristöön ei muodostu merkittäviä muutoksia. Työpaikkojen lisääntyminen saattaa lisätä muuttoa alueelle, mikä puolestaan edesauttaa alueen elinvoimaisuutta ja nykyisten palveluiden säilymistä ja kehittymistä.</p>	<p>Den sociala miljön omfattas inte av några betydande förändringar. Det ökade antalet arbetsplatser kan öka inflyttningen till området, vilket i sin tur gynnar områdets livskraft och förbättrar förutsättningarna för att nuvarande service ska bevaras och utvecklas.</p>
<p><b>Vaikutukset luontoon ja luonnonympäristöön / Konsekvenser för naturen och naturmiljön</b></p>		
<p><i>Maisemarakenne ja maisemakuva</i> <i>Landskapsstruktur och landskapsbild</i></p>	<p>Yleiskaava heikentää Nicklundsberget-Tvärminnen tuulikerrostuman arvoja, sillä kaavaan kuuluvat tuulikerrostuman osat on osoitettu teollisuus- ja varastoalueeksi tai satama-alueeksi. Kyseisillä alueilla dyynien arvot ovat heikentyneet metsätalouden ja puolustusvoimien toiminnan takia. Koverharin sataman rakentaminen muuttaa alueen maisemaa meren suunnasta. Maiseman katselupisteet ovat kuitenkin melko kaukana ja alue on jo rakennettua jolloin rakentamisella ei ole haitallisia vaikutuksia maisemaan. Sataman tuleva valaistus muuttaa pimeän ajan maisemaa.</p>	<p>Generalplanen försämrar värdet av vindavlagringen i Nicklundsberget-Tvärminne eftersom de delar av vindavlagringen som ingår i planen har anvisats som industri- och lagerområde eller som hamnområde. I områdena i fråga har dyrnernas värden försämrats till följd av skogsbruk och försvarsmaktens verksamhet. Byggandet av Koverhars hamn förändrar landskapet i området sett från havet. Åskådningss punkterna i landskapet ligger emellertid ganska långt borta och området är redan bebyggt. Detta innebär att byggandet inte har några negativa konsekvenser för landskapet. Den kommande belysningen i hamnen förändrar landskapet under den mörka tiden.</p>

<p><i>Luonnonsuojelu ja luonnon monimuotoisuus</i> <i>Naturskydd och naturens mångfald</i></p>	<p>Kaavoitettujen teollisuus- ja satama-alueiden rakentamisessa menetetään luonnonympäristöä, mutta vastaavanlaisia mäntykankaita esiintyy lähialueilla.</p> <p>Perustetut luonnonsuojelu- ja Natura-alueet sekä muut todetut luonnonsuojelulain mukaisten kohteet ja alueet on suojeltu kaavalla. Yleiskaava-alueen arvokkaat paahdeympäristöt on huomioitu kaavassa luo-merkinnöin. Kaavalla ei ole merkittäviä haitallisia vaikutuksia pesimälinnustoon tai lepakoihin.</p> <p>Uuden teollisuusalueen halki tulee tarkemmassa suunnittelussa jättää riittävä ekologinen yhteys.</p> <p>Sataman rakennushankkeen ruoppaus aiheuttaa samennusta ja pysyvää luontoarvojen häviämistä. Muuten sataman rakentamisella on vähäisiä tai kohtalaisia vaikutuksia haitallisia vaikutuksia veden laatuun, vesikasvillisuuteen, vedenalaisiin luontotyyppisiin, pohja-eläimistöön ja kaloihin.</p> <p>Sataman ruoppaus, kunnostustyöt ja laituiden paalutus voivat aiheuttaa vähäistä haittaa lähisaarilla pesiville ja alueella levähtäville linnuille. Kasvava laivaliikenne jo olemassa olevilla väylillä ei merkittävästi lisää linnustoon kohdistuvaa haittaa.</p> <p>Högsandin loma- ja leirikeskusten laajennusrakentaminen muuttaa jonkin verran luonnontilaisia dyynialueita.</p>	<p>Då de planlagda industri- och hamnområdena bebyggs går en del naturmiljö förlorad, men det förekommer motsvarande tallmoar i närområdena.</p> <p>Naturskydds- och Natura-områdena samt övriga objekt och områden som konstaterats motsvara naturvårdslagen har skyddats genom planen. De värdefulla solstekt miljöerna i området för generalplanen har beaktats i planen med luo-beteckningar.</p> <p>Planen har inga betydande skadliga konsekvenser för häckande fåglar eller fladdermöss. I den mera detaljerade planeringen bör det lämnas kvar en tillräckligt stor ekologisk förbindelse över det nya industriområdet.</p> <p>Muddringen i samband med byggprojektet i hamnen orsakar grumling av vattnet och gör att naturvärden försvinner för gott. I övrigt har byggandet av hamnen lindriga eller måttliga skadliga konsekvenser för vattenkvaliteten, vattenvegetationen, undervattensnaturtyperna, bottenorganismerna och fiskarna.</p> <p>Muddringen av hamnen, istandsättningsarbetena och pålningen av bryggor kan orsaka lindriga negativa konsekvenser för fåglar som häckar på de närliggarna öarna och fåglar som använder området som rastplats. Den ökande fartygstrafiken längs de befintliga farlederna ökar inte märkbart de skadliga konsekvenserna för fåglar.</p> <p>Utbyggnaden av ferie- och kurscentret Högsand förändrar i viss mån dynamiska områden som är i naturtillstånd.</p>
<p><i>Vesistöt ja vesitalous</i> <i>Vattendrag och vattenhushållning</i></p>	<p>Valtaosa kaavassa osoitetusta teollisuusalueesta on nykyisin metsätalouskäytössä. Rakennetun ja pinnoitetun alueen lisääntyessä pohjaveden imeytyminen maaperään vähenee, jolloin maankäytöstä voi olla vaikutuksia pohjaveden määrään.</p> <p>Uusien teollisuusalueiden rakentamiselle, ojituksilla, huleveden hallinnalla ja maankäytöllä voi olla vaikutuksia pohjaveden pinnan tasoon ja veden laatuun.</p> <p>Ruoppaukset voivat vaikuttaa pohjaveden purkautumiseen mereen.</p>	<p>Största delen av de industriområden som anvisas i planen används i nuläget för skogsbruk. Då det bebyggda och asfalterade området blir större minskar infiltreringen av grundvattnet i marken. Markanvändningen kan således påverka grundvattenmängden.</p> <p>Byggandet av nya industriområden, utdikningar, hanteringen av dagvatten och jordgrävningsarbeten kan orsaka konsekvenser för nivån av grundvattenytan och vattenkvaliteten. Muddringarna kan påverka grundvattnet som strömmar ut i havet.</p>

## 7 Yleiskaavan toteutus

### 7.1 Yleiskaavan oikeusvaikutukset

Lainvoimaisella yleiskaavalla on mm. seuraavia oikeusvaikutuksia:

- Yleiskaava on ohjeena laadittaessa ja muutettaessa asemakaavaa sekä ryhdyttäessä muutoin toimenpiteisiin alueiden käytön järjestämiseksi (MRL 42 § 1 mom.).

## 7 Genomförande av generalplanen

### 7.1 Generalplanens rättsverkningar

En lagkraftig generalplan har bl.a. följande rättsverkningar:

- Generalplanen ska tjäna till vägledning när detaljplanen utarbetas och ändras samt när åtgärder annars vidtas för att reglera områdesanvändningen (42 § 1 mom. MBL).

- Yleiskaava korvaa samaa aluetta koskevan aikaisemmin hyväksytyyn yleiskaavan, jollei kaavassa toisin määrätä. Yleiskaava ei ole asemakaava-alueella voimassa muutoin kuin 1 momentissa tarkoitettun asemakaavan muuttamista koskevan vaiku-tuksen osalta (MRL 42 § 3 mom.). Yleiskaavan keskeiset periaatteet tulee ottaa huomioon asemakaavaa laadittaessa.
- Se ohjaa ja sitoo sekä kunnan omia viranomaisia, että muita viranomaisia kuten maanmittausviranomaisia, ELY-keskusta (MRL 42 § 2 mom.)
- Vahvistetun yleiskaavan määräykset sivuuttavat rakennusjärjestyksen määräykset. Rakennusjärjestyksen määräykset jäävät kuitenkin voimaan, mikäli yleiskaavassa ei ole näiden kanssa ristiriidassa olevia määräyksiä.
- Lupaa rakennuksen rakentamiseen ei saa myöntää siten, että vaikeutetaan yleiskaavan toteutumista. Lupa on kuitenkin myönnettävä, jos yleiskaavasta johtuvasta luvan epäämisestä aiheutuisi hakijalle huomattavaa haittaa eikä kunta tai valtio lunasta aluetta tai suorita haitasta kohtuullista korvausta (MRL 43 § 1 mom.).
- Jos jotakin aluetta tai rakennusta on maiseman, luonnonarvojen, rakennetun ympäristön, kulttuurihistoriallisten arvojen tai muiden erityisarvojen vuoksi suojeltava, yleiskaavassa voidaan antaa siitä koskevia tarpeellisia määräyksiä (MRL 41 § 2 mom.).
- Ympäristöministeriö voi myöntää kunnalle luvan lunastaa alue, joka on yleiskaavassa osoitettu liikenneväyläksi, asuntorakentamiseen tai siihen liittyvään yhdyskuntarakentamiseen ja jota tarvitaan kunnan suunnitelmanmukaiseen yhdyskuntakehitykseen (MRL 99 § 3 mom.).
- Generalplanen ersätter en tidigare godkänd generalplan för området, om inte något annat bestäms i planen. På ett detaljplaneområde gäller generalplanen inte, utom i fråga om verkan enligt 1 mom. när detaljplanen ändras (42 § 3 mom. MBL). De centrala principerna i generalplanen bör beaktas vid utarbetandet av en detaljplan.
- Generalplanen styr och binder såväl kommunens egna myndigheter som andra myndigheter, såsom lantmäterimyndigheterna och NTM-centralen (42 § 2 mom. MBL).
- Bestämmelserna i en fastställd generalplan avfärdar bestämmelserna i byggnadsordningen. Bestämmelserna i byggnadsordningen gäller emellertid om inte generalplanens bestämmelser står i konflikt med dem.
- Tillstånd att uppföra en byggnad får inte beviljas så att genomförandet av generalplanen försvåras. Tillstånd skall dock beviljas, om förvägande av tillstånd på grund av generalplanen skulle orsaka sökanden betydande olägenhet, och kommunen eller staten inte löser in området eller betalar skälig ersättning för olägenheten (43 § 1 mom. MBL).
- Om något område eller någon byggnad skall skyddas på grund av landskapet, naturvärden, den byggda miljön, kulturhistoriska värden eller andra särskilda miljövärden, kan nödvändiga bestämmelser om detta utfärdas i generalplanen (43 § 1 mom. MBL).
- Miljöministeriet kan bevilja kommunen tillstånd att lösa in ett område som i generalplanen har anvisats som trafikled, för bostadsbyggande eller för samhällsbyggande som ansluter sig till bostadsbyggande och som behövs för kommunens planenliga samhällsutveckling (99 § 3 mom. MBL).

Edellä on esitetty maankäyttö- ja rakennuslain (MRL) mukaisia yleiskaavan oikeusvaikutuksia. Myös muissa laeissa on säännöksiä, jotka edellyttävät yleiskaavan huomioon ottamista niiden lakien mukaisissa menettelyissä. Näistä keskeisimpiä ovat tielait, maa-aineslaki, vesilaki, metsälaki, jätelaki, rakennus-suojelulaki ja ympäristönsuojelulaki. Luonnon-suojelulain ja muinaismuistolain huomioon ottamisesta säädetään vielä tarkemmin MRL 197 §:ssä.

## 7.2 Yksityiskohtainen suunnittelu

Yleiskaava on laadittu oikeusvaikutteisena (MRL 42 §). Yleiskaava toteutetaan asemakaavoituksella. Yleiskaavassa on osoitettu uusia asuin- ja teollisuus-aluevarauksia, mitkä vastaavat nykynäkymien mukaiseen tarpeeseen pitkällä ajalla. Kaupungin kaavoitusohjelmassa ja päätöksenteossa määritellään tarkemmin alueiden käyttöönottojärjestys.

Ovan redogörs för generalplanens rättsverkningar i enlighet med markanvändnings- och bygglagen (MBL). Även andra lagar innehåller bestämmelser som förutsätter att en generalplan beaktas vid sådant förfarande som beskrivs i lagarna. Av dessa är de viktigaste väglagarna, marktäktslagen, vattenlagen, skogslagen, avfallslagen, byggnadsskyddslagen och miljöskyddslagen. Om beaktandet av naturvårdslagen och fornminneslagen fastställs ännu noggrannare i 197 § i MBL.

## 7.2 Detaljerad planering

Generalplanen har utarbetats som en plan med rättsverkan (42 § MBL). Generalplanen verkställs genom detaljplaneringen. I generalplanen anvisas nya



Suunnittelualan kulttuurihistorialliset arvot tulee ottaa huomioon täydennys- ja korjausrakentamisessa sekä metsähoidossa niin, että määritellyt arvot ja luonne säilyvät.

Metsä-, luonnonsuojelu- tai maankäyttö- ja rakennuslain mukaisten kohteiden ja arvojen suojelun toteuttaminen jää maanomistajien vastuulle.

reserveringar av bostads- och industriområden som motsvarar de långsiktiga behoven enligt nuläget. Ordningen för ibruktagandet av områdena fastställs noggrannare i stadens planlägningsprogram och beslutsfattande.

De kulturhistoriska värdena i planeringsområdet bör beaktas i det kompletterande byggandet och renoveringarna samt i skogsvärden så att de fastställda värdena och deras karaktär bevaras.

Ansvar för att verkställa skyddet av de objekt och värden som beskrivs i skogslagen, naturvårdslagen eller markanvändnings- och bygglagen tillfaller markägarna.

## 8 Yhteystiedot

### Hangon kaupunki

Hangon kaupunki,  
Santalantie 2, 10960 Hanko

Kukka-Maaria Luukkonen  
Kaupungeodeetti  
puh. 040 1359 281  
s-posti: kukka-maaria.luukkonen@hanko.fi

Kaupungin kotisivut  
www.hanko.fi

### Kaavaa laativa konsultti

A-Insinöörit Oy  
Puutarhakatu 10, 33210 Tampere

Sini Suontausta  
arkkitehti SAFA, YKS-510  
puh. 040 637 1234  
s-posti: sini.suontausta@ains.fi

## 8 Kontaktuppgifter

### Hangö Stad

Hangö Stad,  
Sandövägen 2, 10960 Hangö

Kukka-Maaria Luukkonen  
Stadsgeodet  
tfn. 040 1359 281  
e-postadress: kukka-maaria.luukkonen@hanko.fi

Stadens webbplats  
www.hanko.fi/sv

### Planlägningskonsult

A-Insinöörit Oy  
Puutarhakatu 10, 33210 Tampere

Sini Suontausta  
arkitekt SAFA, YKS-510  
tfn. 040 637 1234  
e-postadress: sini.suontausta@ains.fi