

Tulliniemenrannan itäosan luonnonhoitosuunnitelma



3.6.2021 / Hangon kaupunki / Silvestris luontoselvitys oy

-
1. Johdanto3
 2. Hoito ja käyttö.....4

Kansikuva: Hoitokuvion 8 metsäinen dyyni on kasvamassa umpeen. Nuori puusto lisää varjostusta ja vähitellen kangasmaan paksu sammalikko ja tiheä varvikko syrjäyttää arvokkaan dyynilajiston. (raportin kuvat: Esko Vuorinen)

1. JOHDANTO

Hangon Tulliniemenrannasta suurin osa kuuluu suojelualueisiin. Itäranta ei ole suojelualuetta, mutta kuuluu kansalliseen kaupunkipuistoon. Alueen luonnon erityisyytenä on edustava dyynisukcessiosarja eli jatkumo meren hiekkapohjasta hiekkarannan kautta dyynibiotooppeihin. Alueella esiintyy avoimesta hiekkaympäristöstä riippuvaista harvinaista ja uhanalaista lajistoa. Tulliniemenranta on usean harvinaisen lajin säilymisen kannalta oleellisen tärkeä alue.

Tulliniemenrannan suojellulla osalla on hiljattain tehty luonnonhoitoa, pääosin mäntypuuston harventamista. Tällä on pyritty estämään dyyniympäristön umpeenkasvua ja edistetty avoimesta hiekkaympäristöstä riippuvaisten lajien säilymistä elinvoimaisina.

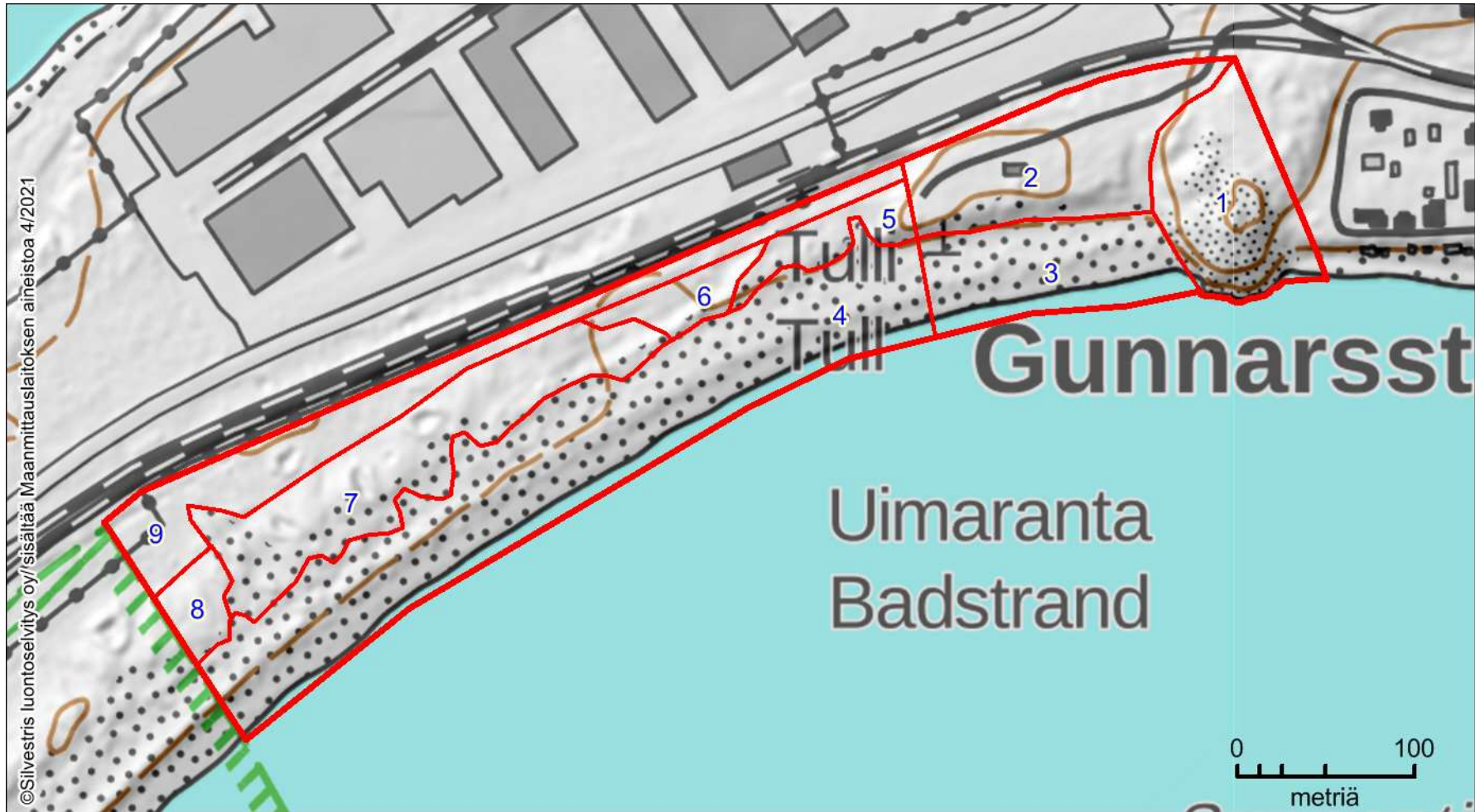
Luonnonhoitosuunnitelman tarkoituksena on alueen luonnonarvojen säilyttäminen. Suunnitelman on tilannut Hangon kaupunki ja sen ovat laatineet luontokartoittaja Esko Vuorinen ja luontoasiantuntija Esa Ervasti (Silvestris luontoselvitys oy).

Hoitosuunnitelma-alueen pinta-ala on noin 7,8 hehtaaria.

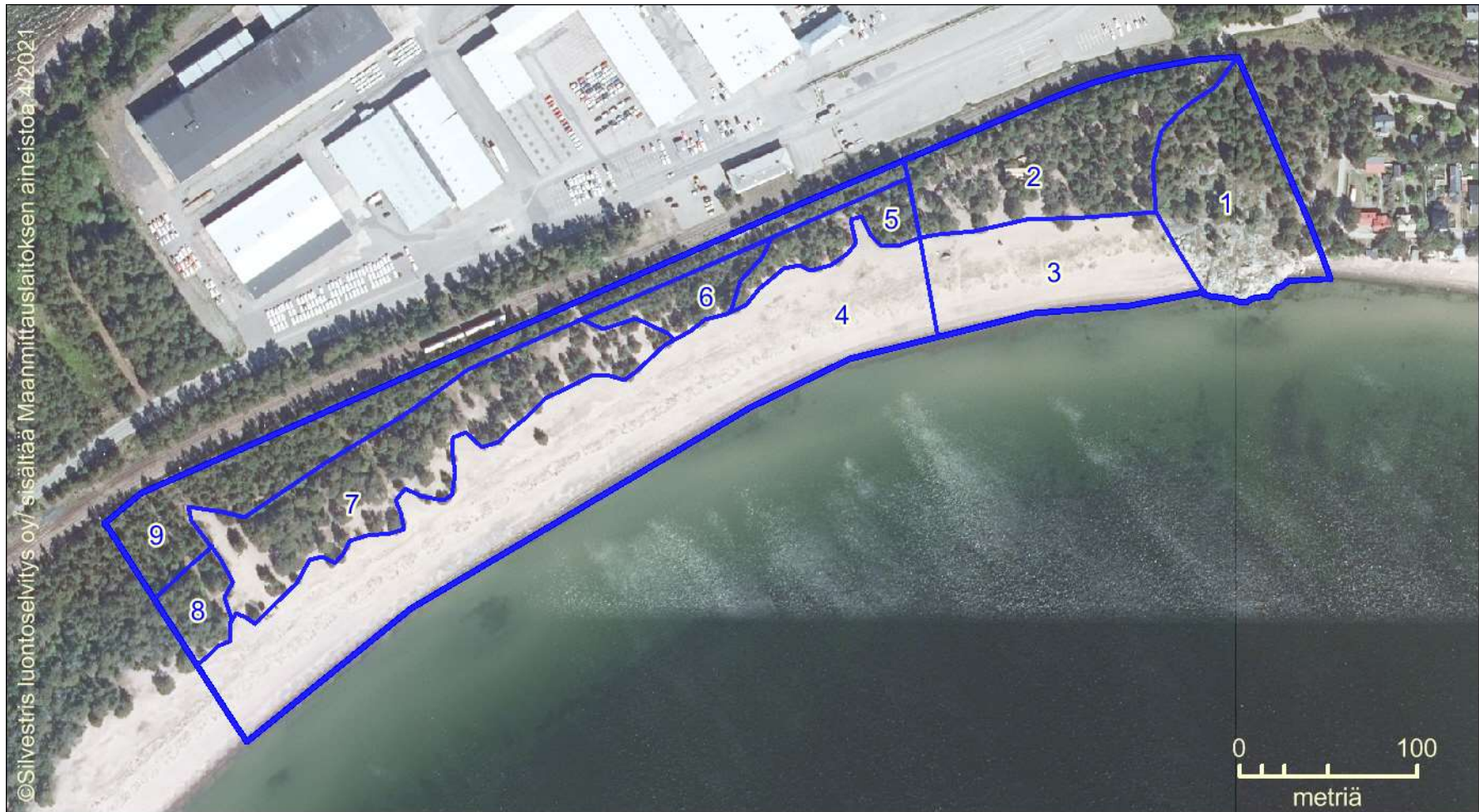


Kartta 1. Suunnitelma-alueen sijainti

2. HOITO



Kartta 2. Alue on jaettu yhdeksään hoitokuvioon.



Kartta 3. Hoitokuviot ilmakuvapohjalla.

Yleistä hoidosta

Tärkein ja kiireisin hoitotarve alueella on metsäisten alueiden puuston harventaminen. Siten saadaan lisättyä arvokkaan paahdeympäristön pinta-alaa. Suunnitelmaan sisältyy melko voimakasta harvennusta osalla alueesta. Tällä saadaan tilaa vanhoille männyille ja myös nuoremmat jätettävät männyt kehittävät avoimuuden lisääntyessä laajemmat latvukset. Näin saavutetaan myös maisemallisesti miellyttävä tulos.

Kaikki alueella olevat kuolleet puut, kelot ja maapuut jätetään alueelle.

Hakkuut pystytään tekemään pääosin koneellisesti, mutta metsurin apuakin tarvitaan. Poistettavat puut viedään alueelta pois, samoin hakkuutähteet. Pienemmät, energiapuiksi menevät rungot on järkevin viedä pois oksineen pävineen. Hakkuu tehdään mahdollisimman lyhyeen kantoon.

Työnaikaiset ajourat pyritään sijoittamaan enimmäkseen metsän sisään.

Lajistonsuojelun kannalta hakkuille sopivin ajankohta on elokuusta maaliskuuhun.

Myöhemmässä vaiheessa hoitoa jatketaan mieluiten täsmähoitona poistamalla kariketta ja sammalkunttaa, istuttamalla ajuruohoa ja tarpeen mukaan poistamalla uusia männynntaimia. Tämän vaiheen työt sopivat esim. luonnonhoitotalkoilla tehtäviksi yhdessä viereisten suojelualueiden hoitojen kanssa.

Hoitokuvio 1 – Rantakallio ja kangasmetsätiheikkö

0,81 ha

Luontotyyppi ja kuvion nykytila

Rantakallio ja sen päällä kasvava kangasmetsä edustaa tavanomaista Hankoniemen luontoa. Puusto on saanut kehittyä ilman hoitoa ja on osittain melko tiheää. Mäntyvaltaisen puuston seassa kasvaa nuoria kuusia sekä lehtipuita, näiden joukossa muutama isompi haapakin. Rannan tuntumassa kalliokasvillisuus on kulunut.

Hoidon tavoite

Kallio säilyy nykyisessä virkistyskäytössä. Kallionlaen metsä toimii suojapuustona asutuksen ja uimarannan välissä. Puustossa on järeitä ja näyttäviä mäntyjä, joilla on tilaa kehittyä leveälatvaisiksi.

Hoitotoimet

- Kuvion pohjoisosassa puustoa ja alikasvosta harvennetaan kevyesti ja siten avataan tilaa männyille:
 - poistetaan kaikki kuuset (10 kpl)
 - alikasvoslehtivesakosta (korkeus < 4 m) poistetaan noin puolet (50 %) jättäen erityisesti järeämpiä pihlajia
 - rinnankorkeusläpimitaltaan alle 15 cm männyistä poistetaan isompien mäntyjen latvuksiin kiinni kasvavat (noin 30 kpl poistettavia)



Kuvion 1 puusto on nykyisellään osittain tiheä. Hennompien mäntyjen poisto tuo tilaa vanhemmille puille.

Hoitokuvio 2 – Pysäköintialue ja kahvila

0,99 ha

Luontotyyppi ja kuvion nykytila

Harvahko männikköä kasvavalla alueella on kahvila ja sen ympärillä on pysäköintialuetta. Pysäköintikäyttö on levinnyt mäntyjen väliköihin maastoon. Rinteessä on kuluneita polku-uria uimarannalle.

Hoidon tavoite

Pysäköinti ja alueen käyttö on hoidettu kestäväällä tavalla.

Hoitotoimet

- Rautatietä vasten jätetään 10 metrin kaista koskematta, kehittymään suojavyöhykkeeksi (tuulen- ja näkösuoja).
- Pysäköinnin järjestämiseksi, pysäköintipaikkojen määrän lisäämiseksi poistetaan korkeintaan 10 puuta.
- Pysäköintipaikkoja parannetaan tekemällä niihin esim. kivituhkasta perustukset.
- Maaston kulumista estetään tarvittaessa selkiyttämällä kulkureittejä kaitein tai portain tai lohkarein.

Hoitokuvio 3 – Tulliniemen uimaranta

0,75 ha

Luontotyyppi ja kuvion nykytila

Avoimessa dyyniympäristössä näkyy uimarantakäytön aiheuttamaa kuluneisuutta.

Hoidon tavoite

Uimarantakäyttö jatkuu.

Hoitotoimet

Ei luonnonhoidollista hoitotarvetta tällä hetkellä. Alueella ei esiinny kurturuusua, mutta jos sitä ilmestyy, se hävitetään heti pois.

Hoitokuvio 4 – Hiekkaranta ja puuton dyynihietikko

2,56 ha

Luontotyyppi ja kuvion nykytila

Alue on melko hyvässä tilassa. Jonkin verran kuluneisuutta näkyy kasvillisuudessa.

Hoidon tavoite

Säilytetään luonnon hyvä tila.

Hoitotoimet

- Alueelle perustettua lankonkia jatketaan pysäköintialueelle asti. Lankongin sijoitus on suunnitelman mukainen eli se kulkee pääosin hiekkarannan lähellä dyyniharjanteen päällä. Lankongin rakentamisen takia ei poisteta puustoa vaan lankongin alku sijoitetaan olemassa olevaan aukkoon.
- Alueella ei esiinny kurtturuusua, mutta jos sitä ilmestyy, se hävitetään heti pois.

Hoitokuvio 5 – Metsäinen dyyni

0,24 ha

Luontotyyppi ja kuvion nykytila

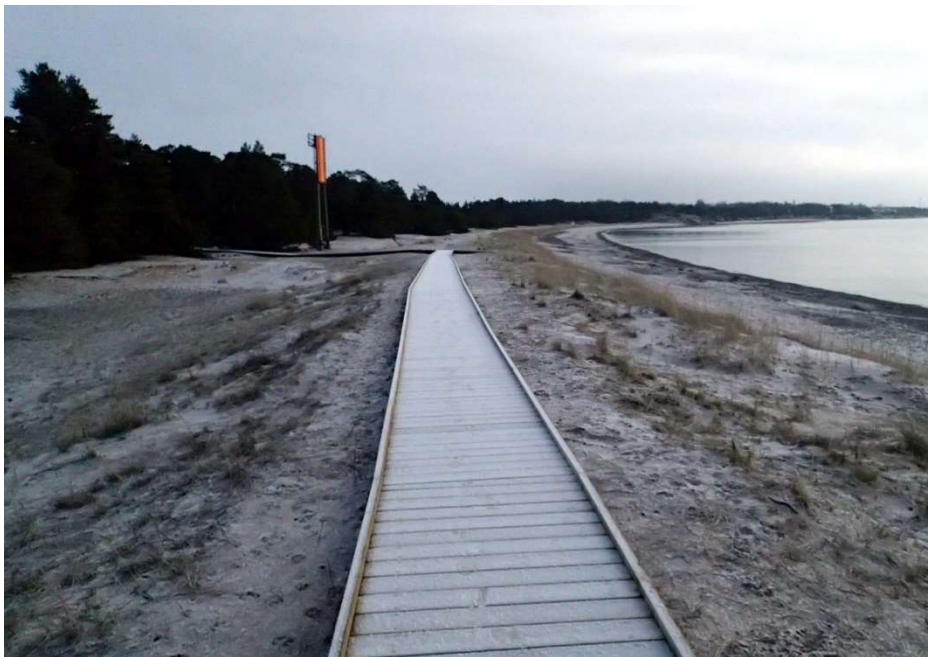
Melko tiheää, matalaa ja vanhaa kilpikaarnaista männikköä, jossa on paljon kauniita mutkarunkoisia yksilöitä.

Hoidon tavoite

Säilytetään metsäisen dyynin ominaispiirteet. Estetään sen muuttuminen kangasmetsäksi.

Hoitotoimet

- Puusto säilytetään nykyisellään, paitsi kuvion keskivaiheilla olevasta mäntytihentymästä poistetaan 10 suorarunkoista mäntyä. Poistettavat puut on merkitty punaisin/punakeltaisin kuitunauhoin.



Olemassa olevaa lankonkia hoitokuvion 4 länsiosassa.



Hoitokuviolla 5 puustotiheys vaihtelee.

Hoitokuvio 6 – Entinen hiekanottoalue

0,21 ha

Luontotyyppi ja kuvion nykytila

Entisellä hiekanottoalueella kasvaa suunnittelualueen metsädyynien nuorin ja tihein mäntypuusto. Vanhat ja järeät männyt puuttuvat.

Hoidon tavoite

Kuvion tiheäpuustoisessa nuoressa männikössä tehdään hoitosuunnitelma-alueen voimakkain puuston harvennus. Luodaan avoimia paahteisia aukeita, joita rytmittävät paikoitellen muutaman männyn ryhmät ja yksittäiset männyt.

Hoitotoimet

- Kuvion nykyisestä runkojen lukumäärästä säästetään noin joka viides (20 %).
- Säästettävät männyt jätetään paikoitellen muutaman männyn ryhmiin ja yksittäin, joiden väliin luodaan paahteisia avoimia aukeita.
- Säästettävät männyt ovat kuvion paksurunkoisimpia yksilöitä, pienempiäkin voidaan jättää jos ne ovat mutkarunkoisia ja latvukseltaan muuta puustoa leveämpiä.

Hoitokuvio 7 – Metsäinen dyyni

1,17 ha

Luontotyyppi ja kuvion nykytila

Kuviolla kasvaa nuoren männikön joukossa harvakseltaan vanhoja ja järeitä kilpikaarnaisia mäntyjä. Hoitokuvio rajana kangasmetsään on leveä polku-ura.

Hoidon tavoite

Säilytetään metsäisen dyynin ominaispiirteet. Estetään sen muuttuminen kangasmetsäksi. Luodaan avoimia paahteisia aukeita, joita rytmittävät paikoitellen muutaman männyn ryhmät ja yksittäiset männyt.

Hoitotoimet

- Vanhojen ja järeiden mäntyjen latvusten alta ja ympäriltä poistetaan nuorta puustoa.
- Kuviolla kasvaa harvakseltaan lehtipuita, joista koivut poistetaan ja pihlajat säilytetään.
- Männyt, läpimitta < 20 cm: kuvion rannan puoleisesta metsänrajasta eli uloimmista puista poistetaan kaikki tähän kokoluokkaan kuuluvat männyt (ks. viereinen kuva).

Muualta kuvion alueelta säilytetään alle 5 %, säilytettäväksi valikoidaan mutkarunkoisia yksilöitä, joita jätetään paikoitellen yksittäin. Kaikki tiheät männyntaimien ryhmät poistetaan.



Hoitokuvio 7: Meren puolen reunapuista poistetaan kaikki nuoremmat männyt. Kuvan poista säästetään vasemmanpuoleisin ja muut poistetaan.

- Männyt, läpimitta 20-30 cm: säilytetään 20 %, säilytettäväksi valikoidaan mutkarunkoisia ja leveälatvaisia mäntyjä. (ks. viereinen kuva)
- Männyt, läpimitta 30-40 cm: säilytetään kaikki yksilöt, mutta voidaan poistaa harkitusti 1-2 aivan suorarunkoisinta yksilöitä, jos ne haittaavat järeimpien (läpimitta yli 40 cm) yksilöiden kasvua.
- Männyt, läpimitta yli 40 cm: säilytetään kaikki yksilöt.
- Mäntykelot säästetään.
- Kuvion länsipään linjataulun viereinen tiheä nuori mäntyryhmä poistetaan kokonaan.
- Kuvion puuston kokojakautuma ja puuston määrä ennen ja jälkeen hoidon on esitetty taulukossa 1.



Hoitokuvion 7 alueella nuoria, voimakaskasvuisia, suorarunkoisia puita poistetaan haittaamasta vanhempia petäjiä. Tällainen poistettava puu on keskellä kuvaa.

Taulukko 1. Kuvion 7 mäntyjen kokoluokkajakauma ja puiden määrät

Rinnankork. läpimitta	Alkutilanne, runkolkm	Säilytetään	Lopputilanne, runkolkm
< 20 cm	84	4 %	3
20-30 cm	27	22 %	6
30-40 cm	18	94 %	17
> 40 cm	58	100 %	58
Yht.	187	45 %	84

Hoitokuvio 8 – Metsäinen dyyni

0,17 ha

Luontotyyppi ja kuvion nykytila

Tulliniemen luonnonsuojelualueen ja linjataulun välisellä kapealla kuviolla kasvaa tiheään nuoren männikön joukossa harvakseltaan muutamia vanhoja ja järeitä kilpikaarnaisia mäntyjä. Dyyni on muuttumassa kangasmetsäksi (kansikuva).

Hoidon tavoite

Vanhojen järeiden mäntyjen ympärille avataan avointa paahdeympäristöä poistamalla lähes kokonaan nuorempi puusto.

Hoitotoimet

- Säästetään läpimitaltaan yli 40 cm:n männyt, joita on noin 10 kpl. Näiden ympärille luodaan avointa paahdeympäristöä poistamalla nuorempi puusto kokonaan, paitsi ulkoreunassa lankongin lähellä valikoidaan säästettäväksi harvakseltaan muutamia (2-5 kpl) mäntyjä, jotka ovat latvastaan leveämpiä ja rungoltaan mutkaisempia. Poistettavia puita on yhteensä noin 70, joista suurin osa (80 %) on läpimitaltaan alle 20 cm:ä.



Pienialaisella kuviolla 8 mäntypuusto on tiheää.

Hoitokuvio 9 – Kangasmetsä

0,92 ha

Luontotyyppi ja kuvion nykytila

Satama-alueen rajautuva männikkö on paksusammalista ja varvikkoista kangasmetsää. Puuston tiheys vaihtelee, enimmäkseen puusto on eri-ikäistä ja sulkeutunutta. Kuvion leveys on länsipäässä 30 metriä ja kapenee itään päin 10 metrin levyiseksi.

Hoidon tavoite

Jätetään pääosin luonnontilaan. Metsä toimii suoja puustona satama-alueelle.

Hoitotoimet

- Puustoa harvennetaan järeimpien mäntyjen ympäriltä, alle 5 metrin etäisyydellä latvuksesta kasvavat puut poistetaan, tällaisia poistettavia on kuviolla noin 30 puuta.
- Kohdissa, joissa on vain nuorta puustoa hyvin tiheästi (erityisesti kuvion 6 kohdalla) eli 30-40 puuta aarilla poistetaan joka toinen puu (50 %), jotta jäljelle jäävä puusto pystyy järeytymään. Tällaista poistettavaa puustoa on yhteensä noin 10 aaria (noin 1000 m²).