



HANGON KAUPUNKI

HANGÖ STAD

Rajakaari I, asemakaava

joka koskee Täktomin kylän kiinteistöjä Rajatien, Täktomintien ja Sammaltien välisellä alueella sekä tiealuetta

Råsvängen I, detaljplan

som berör fastigheter mellan Råvägen, Täktomvägen och Mossvägen i Täktom by samt vägområden

Osallistumis- ja arviointisuunnitelma Program för deltagande och bedömning

28.2.2017 / 16.8.2018 / 12.10.2018



YMP / MILJÖ	25.10.2018	145 §
YMP / MILJÖ	30.8.2018	118 §
YMP / MILJÖ	8.3.2017	35 §
Kh / Stst	27.2.2017	32 §
YMP / MILJÖ	25.1.2017	12 §
YMP / MILJÖ	9.9.2015	126 §
YMP / MILJÖ	13.11.2013	152 §

Mikä on osallistumis- ja arviointisuunnitelma?

Osallistumis- ja arviointisuunnitelma (OAS) tehdään kaavatyön alussa asukkaita, järjestöjä, kunnan ja valtion viranomaisia sekä muita osallisia varten. OAS:ssa esitetään suunnitelma osallistumisen ja muun vuorovaikutuksen järjestämisestä sekä vaikutusten arvioinnista.

OAS:n antaa perustiedot kaavahankkeesta ja sen valmisteluprosessista niin, että osalliset voivat arvioida kaavan merkitystä ja tarvetta osallistua sen valmisteluun.

Vad är ett program för deltagande och bedömning?

Ett program för deltagande och bedömning (PDB) görs då planlägningsarbetet inleds för invånarna, stadens och statens myndigheter och övriga delaktiga. I PDB framställs hur deltagande och övrig växelverkan ska ordnas samt hur konsekvenserna ska bedömas.

PDB ger grunduppgifter om planprojektet och dess beredningsprocess så att delaktiga kan bedöma planens betydelse och behovet att delta i beredningen.

Suunnittelu ja osallistuminen lyhyesti kaavaprosessin eri vaiheissa:**Aloituvaihe**

Aloite kaavan laatimisesta.
Ilmoitus kaavoituksen vireilletulosta ja osallistumis- ja arviointisuunnitelmasta (MRL 63§)

Valmisteluvaihe

Perusselvitysten laadinta, kaavaluonnos ja muu aineisto nähtävillä (MRL 62§).
Tilaisuus mielipiteen esittämiseen.
Saadun palautteen käsittely.

Ehdotusvaihe

Kaavaehdotus valmistuu ja on nähtävillä (MRL 65§).
Mahdollisuus muistutusten ja lausuntojen tekoon.
Vastineet lausuntoihin ja muistutuksiin.

Hyväksymisvaihe

Kaupunginvaltuusto hyväksyy kaavan.
Ilmoitus kaavan hyväksymisestä.
Mahdollisuus kirjallisen valituksen tekoon.
Kuulutus kaavan voimaan tulosta.

Kort om planering och deltagande i planlägningsprocessens olika faser:**Inledningsfas**

Initiativ till uppgörande av planen.
Meddelande om anhängiggörandet av planläggningen samt program om deltagande och bedömning (MBL 63 §).

Beredningsfas

Grundutredningar görs, planutkastet och övrigt material finns till påseende (MBL 62§).
Tillfälle att uttala sin åsikt.
Behandling av respons.

Förslagsfas

Planförslaget färdigställs och finns till påseende (MBL 65 §).
Möjlighet att göra anmärkningar och ge utlåtanden.
Genmälen till utlåtanden och anmärkningar.

Godkännandefas

Stadsfullmäktige godkänner planen.
Meddelande om planens godkännande.
Möjlighet till skriftliga besvär.
Kungörande om planens ikraftträdande.

Suunnitelman nimi ja suunnittelualue

Rajakaaren asemakaava on jaettu kahteen osaan. Rajakaari I sijaitsee noin 3,5 km Hangon keskustasta. Alue käsittää Täktomintien, Rajatien ja Sammaltien välisiä alueita sekä Täktomintien ja on pinta-alaltaan noin 12 ha. Kaava-alueen rajaus tarkentuu suunnittelutyön aikana.

Suunnittelutehtävän määrittely ja alustavat tavoitteet

Täktomintien etelä- ja pohjoispuolisten alueiden kaavoitus on mukana hyväksytyssä kaavoitusohjelmassa.

Suunnittelualueelle kohdistuu rakentamispaineita ja siellä on tiheä kiinteistöjaotus. Lisärakentaminen alueelle edellyttää kaavoitusta.

Tavoitteet tarkentuvat kaavatyon aikana.

Planens namn och planeringsområdet

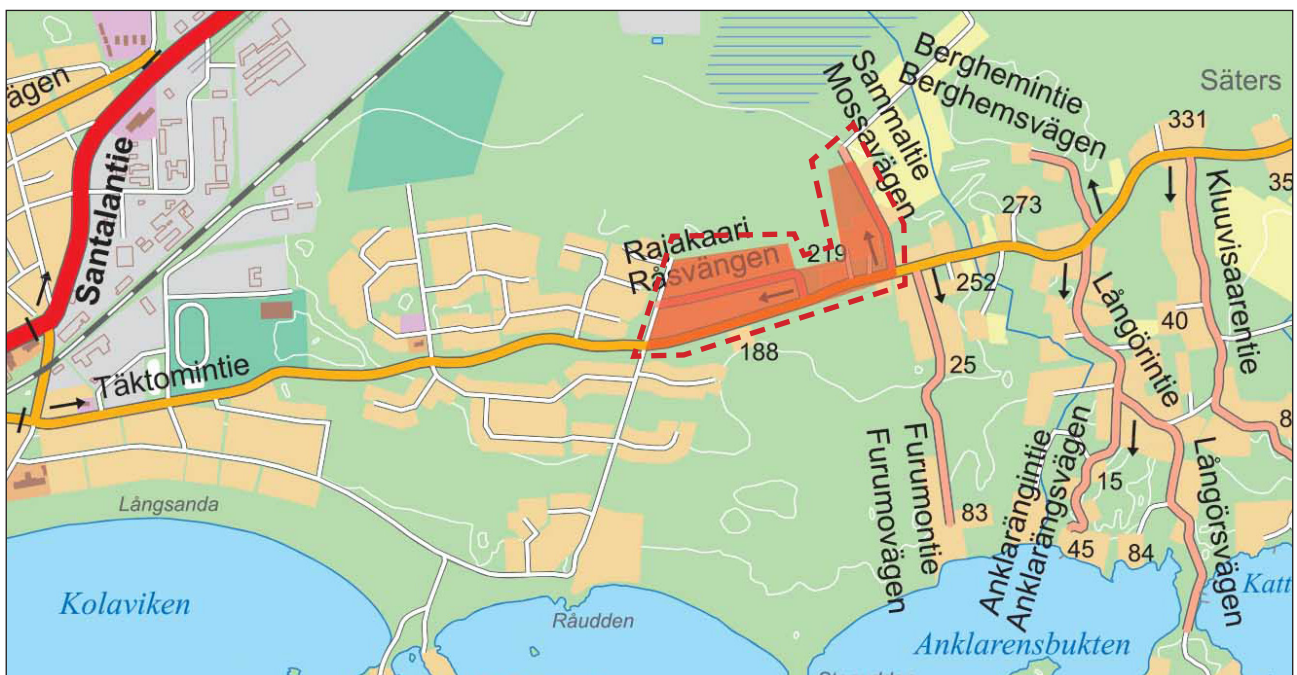
Detaljplan för Råsvängen har delats till två planer. Råsvängen I befinner sig ca 3,5 km från centrum av Hangö. Området omfattar områden mellan Täktomvägen, Råvågen och Mossvägen och omfattar ca 12 ha. Områdets avgränsning preciseras under planeringsarbetet.

Definiering av planeringsuppdraget och preliminära målsättningar

Planeringen av områdena söder och norr om Täktomvägen ingår i det godkända planeringsprogrammet.

Det finns ett tryck på att bebygga planeringsområdet som har en tät fastighetsindelning. Tilläggsbebyggelse förutsätter planläggning.

Målsättningarna preciseras under planeringsarbetet.



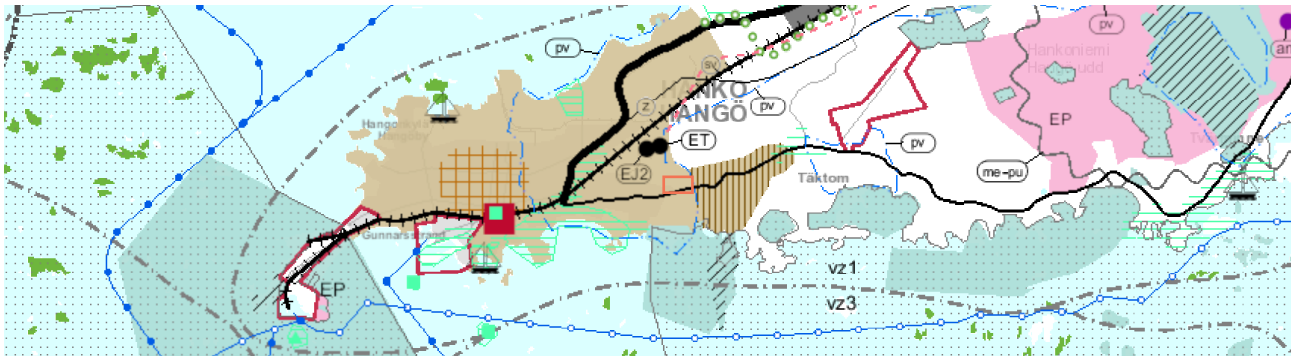
Suunnittelualueen alustava rajaus ja sijainti opaskartalla. Punaisella katkoviivalla on osoitettu kaavoituksen lähivaihtusalue.

Områdets preliminära avgränsning och placering på guidekartan. Planeringens influensområde har avgränsats med den röda streckade linjen.

Suunnittelutilanne

Maakuntakaava

Vahvistetussa maakuntakaavassa suunnittelualue on taajamatoimintojen tai työpaikka-alueiden aluetta sekä pohjavesialuetta. Uudenmaan 4. vaihemaa-kuntakaavassa suunnittelualue on pohjavesialuetta.



Ote vahvistettujen maakuntakaavojen yhdistelmästä 2014. Suunnittelualue on merkitty oranssilla suorakulmiolla. (kuvalähde: Uudenmaanliiton karttapalvelu 10.1.2017)

Planeringssituationen

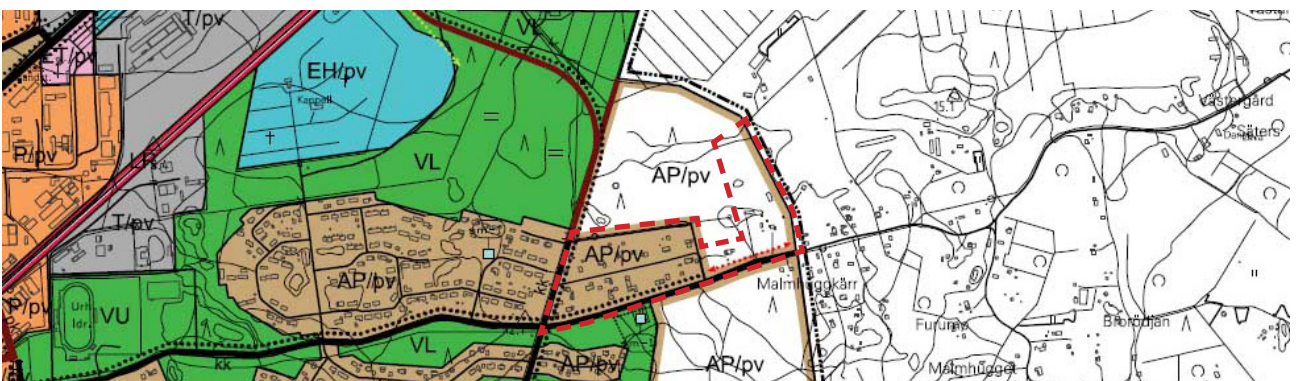
Landskapsplanen

I den fastställda landskapsplanen har planområdet betecknats som område för tätortsfunktioner eller arbetsplatsområden. Planområdet hör till grundvat- tensområde. I Nylands 4:e etapplandskapsplanen har planområdet betecknats som grundvattensom- råde.

Suunnittelutilanne

Hangon kantakaupungin yleiskaava 1.7.2013

Kantakaupungin yleiskaavassa (2013) suunnitte- lualue on erillispientalovaltainen asuntoalue (AP) ja pohjavesialueella sijaitseva korttelialue (/pv). Osa suunnittelualuetta on osoitettu uudet ja olennaisesti muuttuvat alueet -merkinnällä (ruskea aluerajaus). Rajatie on osoitettu jatkettavaksi koilliseen ja haa- rautuvan luoteeseen kohti Santalantietä (tumman- punainen viiva). Täktomintien varteen on osoitettu kevyenliikenteen yhteystarve (punaiset pallot ja nuolet).



Ote kantakaupungin yleiskaavasta. Kaava-alue on osoi- tettu punaisella katkoviivalla.

Planeringssituationen

Generalplanen för stamstaden Hangö 1.7.2013

I stamstadens generalplan (2013) har planområdet betecknats som bostadsområde dominerat av fristå- ende småhus (AP) och kvartersområde på grundvat- tenområde (/pv). En del av planområdet har beteck- nats som nya eller väsentligen ändrade områden (avgränsning med brunt). Råvägen har markerats att fortsätta i nordost och förgrena sig i nordväst mot Sandövägen (det mörkröda strecket). Längs Täktom- vägen har markerats förbindelsebehov för den lätta trafiken (röda bollar och pilar).

Utdrag ur den gällande generalplanen. Planområdet har avgränsats med den röda streckade linjen.

Asemakaava

Alueella ei ole asemakaavaa.

Detaljplanen

Området saknar detaljplan.



Kuva Rajatien ja Täktomintien risteyksestä (syyskuu 2013).

Bild av korsningen mellan Råvågen och Täktomvägen (hösten 2013).

Selvitykset

Asemakaavan laadinnan yhteydessä selvitetään kaavan toteutuksen ympäristövaikutukset maankäyttö- ja rakennuslain (MRL 9 §) sekä asetuksen (MRA 1§) edellyttämällä tavalla.

Olemassa olevat selvitykset

Kaava-aluetta koskevia selvityksiä:

- Rakennusinventointi, 2018
- Rajakaaren luontoselvitys, 2014
- Rajakaaren arkeologinen inventointi, 2014
- Kantakaupungin yleiskaava –Rakennetun ympäristön kaupunkikuvaselvitys (2009, Finnish Consulting Group)
- Hangon kantakaupungin yleiskaavan liikenneselvitys (2008, Linnea konsultit Oy/Tiehallinto/Hangon kaupunki)
- Hangon liikenneturvallisuussuunnitelma 2008 (Tiehallinto)
- Hangon kantakaupungin yleiskaavaluonnoksen alueella sijaitsevat ekologiset käytävät sekä lepakkoselvitys (2011, Faunatica)

Laadittavat selvitykset

Pohjakartta saatetaan ajantasalle kaavatyön aikana.

Utredningar

I samband med detaljplaneringen utreds miljökonsekvenserna för planens förverkligande på det sätt som markplanerings- och bygglagen (MBL 9 §) och förordningen (MBF 1 §) förutsätter.

Befintliga utredningar

Utredningar som har gjorts över planläggningsområdet:

- Byggnadsinventering, 2018
- Rajakaaren luontoselvitys (naturutredning), 2014
- Rajakaaren arkeologinen inventointi (arkeologisk inventering), 2014
- Generalplan för Stamstaden -Utredning över stadsbilden i den bebyggda miljön (2009, Finnish Consulting Group)
- Trafikutredning för Hangö stamstads generalplan (2008, Linnea konsultit Oy/Tiehallinto/Hangon kaupunki)
- Hangö trafiksäkerhetsplan 2008 (Vägförvaltningen)
- Utredning om ekologiska korridorer och fladdermöss inom generalplaneområdet i Hangö stamstad 2010 (2011, Faunatica)

Utredningar som ska göras

Grundkartan bör uppdateras under planeringsarbetet.

Vaikutusten arviointi

Asemakaavatyön aikana arvioidaan MRA 1 § mukaisesti ainakin seuraavia vaikutuksia:

- vaikutukset ihmisten elinoloihin ja elinympäristöön
- vaikutukset maa- ja kallioperään, veteen, ilmaan ja ilmastoon
- vaikutukset kasvi- ja eläinlajeihin, luonnon monimuotoisuuteen ja luonnonvaroihin
- vaikutukset alue- ja yhdyskuntarakenteeseen, yhdyskunta- ja energiatalouteen sekä liikenteeseen
- vaikutukset kaupunkikuvaan, maisemaan, kulttuuriperintöön ja rakennettuun ympäristöön

Tässä työssä vaikutuksia suunnittelualueella aiheuttaa yhdyskuntarakenteen tiivistyminen.

Osalliset

Osallisia ovat alueen maanomistajat ja asukkaat sekä kaikki ne, joiden asumiseen, työntekoon tai muihin oloihin kaava saattaa huomattavasti vaikuttaa ja ne viranomaiset tai yhteisöt, joiden toimialaa suunnittelussa käsitellään.

Kaikki joiden asumiseen, työntekoon tai muihin oloihin kaava vaikuttaa:

- kuntalaiset
- kaava-alueen ja siihen rajoittuvien maa-alueiden omistajat
- kaava-alueen ja sen vaikutusalueen asukkaat
- kaava-alueen ja sen vaikutusalueen elinkeinonharjoittajat

Viranomaiset

- Uudenmaan elinkeino-, liikenne- ja ympäristökeskus
- Uudenmaan liitto
- Länsi-Uudenmaan maakuntamuseo
- Eteläkärjen ympäristöterveys
- Hangon kaupunki
 - Hangon kaupungin tekninen lautakunta
 - Vesi- ja viemärlaitos
 - Rakennusvalvontatoimisto
 - Ympäristönsuojelutoimisto

Konsekvensbedömning

Under detaljplanearbetet bedöms enligt MBF 1 § i åtminstone följande konsekvenser:

- människors levnadsförhållanden och livsmiljö,
- jord- och berggrunden, vattnet, luften och klimatet
- växt- och djurarter, naturens mångfald och naturresurserna
- region- och samhällsstrukturen, samhälls- och energiekonomi och trafiken
- stadsbilden, landskapet, kulturarvet och den byggda miljön

Detta arbete medför konsekvenser genom förtätningen av samhällsstrukturen.

Intressenter

Delaktiga är markägarna och invånarna i området samt alla de, vilkas boende, arbete eller andra omständigheter märkbart kan påverkas samt de myndigheter och samfund vilkas verksamhetsområde behandlas i planeringen.

Alla vilkas boende, arbete eller andra omständigheter påverkas av planen:

- kommuninvånarna
- ägarna till markområdena på planläggningsområdet och markområden
- invånarna i planläggningsområdet och dess konsekvensområde
- näringsutövare i planläggningsområdet och dess konsekvensområde

Myndigheter

- Nylands närings-, trafik- och miljöcentral
- Nylands förbund
- Västra Nylands landskapsmuseum
- Sydspetsens miljöhälsa
- Hangö stad
 - Tekniska nämnden i Hangö stad
 - Vatten- och avloppsverket
 - Byggnadstillsynsbyrån
 - Miljövårdsbyrån

Osalliset

Yhteisöt, joiden toimialaa suunnittelussa käsitellään:

- Hangon omakotiyhdistys
- Hangon ympäristöyhdistys
- Täktom samfällighet

Tiedottaminen

Kuulutukset, osallistumis- ja arviointisuunnitelma, kaavaluonnos sekä kaavaehdotus ovat virallisesti nähtävillä osoitteessa:

Tekninen ja ympäristövirasto
Santalantie 2, II kerros

Kuulutukset julkaistaan Hangonlehdessä ja Etelä-Uusimaassa sekä kaupungin ilmoitustauluilla.

Lisäksi kaavamateriaali ja kuulutukset annetaan tiedoksi kaupungin internet-sivuilla:

Kaavamateriaalit
www.hanko.fi/kaavat

Kuulutukset
www.hanko.fi → Ajankohtaista → Kuulutukset

Osallistumisen järjestäminen

Viranomaisneuvottelut järjestetään tarvittaessa ennen kaavaluonnoksen nähtävälle asettamista sekä kaavaehdotusvaiheessa.

Kaupungin eri hallintokuntien kesken sekä alueen elinkeinon harjoittajien ja yhdistysten kanssa järjestetään suunnittelutyön kuluessa tarvittavia neuvotteluja.

Kaavan valmisteluvaiheessa järjestetään yleisötilaisuus.

Asemakaavaluonnosten ja -ehdotusten nähtävälle asettamisen yhteydessä kuntalaisilla ja muilla osallisilla on mahdollisuus osallistua kaavan valmisteluun, arvioida kaavoituksen vaikutuksia ja lausua kirjallisesti tai suullisesti kantansa asiasta.

Kaupunginvaltuuston hyväksyntää koskevasta päätöksestä on mahdollisuus valittaa Helsingin hallinto-oikeuteen ja edelleen korkeimpaan hallinto-oikeuteen.

Intressenter

Samfund, vilkas verksamhetsområde behandlas i planeringen:

- Hangö Egnahemsförening
- Hangö Miljöförening r.f
- Täktom samfällighet

Information

Kungörelser, program för deltagande och bedömning, planutkast samt planförslag finns till officiellt påseende på adressen:

Tekniska och miljöverket
Sandövägen 2, II våningen

Kungörelserna publiceras i Hangötidningen och Etelä-Uusimaa samt på stadens anslagstavlur.

Planmaterialet och kungörelserna ges också till kännedom på stadens internet-sidor:

Planmaterialet
www.hanko.fi/planer

Kungörelser
www.hanko.fi/sv → Aktuellt → Kungörelser

Arrangerandet av deltagandet

Myndighetsförhandlingar arrangeras vid behov före planutkastet läggs till offentligt påseende samt i planförslagsfasen.

Vid behov ordnas under planarbetets gång förhandlingar mellan stadens förvaltningsgrenar, näringsidkare och föreningar.

I planens beredningsfas arrangeras ett publikt tillfälle.

I samband med att detaljplaneutkast och -förslag sätts till påseende har kommuninvånarna och övriga delaktiga möjlighet att delta i beredningen av planen, bedöma planeringens konsekvenser samt uttrycka sina ståndpunkter skriftligen och muntligen.

Det är möjligt att besvära sig över fullmäktiges beslut om att godkänna planen till Helsingfors förvaltningsdomstol och vidare till Högsta förvaltningsdomstolen.

Alustava aikataulu

Aloitusvaihe

Tammikuu 2017

- Rajakaaren asemakaavan jakaminen kahteen osaan.
- Rajakaari I asetetaan vireille
- Osallistumis- ja arviointisuunnitelma

Valmisteluvaihe

Maaliskuu 2017 - talvi 2018

- Perusselvitysten laadinta
- Yleisötilaisuus
- Kaavaluonnoksen käsittely ympäristölautakunnassa
- Kaavaluonnos ja valmisteluaineisto nähtävillä 30 päivää
- Mahdollisuus lausuntoihin ja mielipiteisiin

Ehdotusvaihe

Kevät - kesä 2019

- Käsittely ympäristölautakunnassa
- käsittely kaupunginhallituksessa
- Kaavaehdotus nähtävillä 30 päivää
- Mahdollisuus lausuntoihin ja muistutuksiin

Hyväksymisvaihe

Kesä-syky 2019

- Kaupunginvaltuusto hyväksyy kaavan
- Ilmoitus kaavan hyväksymisestä
- Mahdollisuus kirjallisen valituksen tekoon
- Kuulutus kaavan voimaan tulosta

Yhteystiedot

Hangon kaupunki

Hangon kaupunki,
Santalantie 2, 10960 Hanko

Anna Hellén
Maankäytönsuunnittelija
puh. 040 135 9285
s-posti: anna.hellen@hanko.fi

Kukka-Maaria Luukkonen
Kaupungeodeetti
puh. 040 1359 281
s-posti: kukka-maaria.luukkonen@hanko.fi

Kaupungin kotisivut
www.hanko.fi

Preliminär tidtabell

Inledningsfas

Januari 2017

- Detaljplan för Råsvängen delas.
- Råsvängen I anhängiggörs
- Program för deltagande och bedömning

Beredningsfas

Mars 2017 - vintern 2018

- Grundutredningar uppgörs
- Publikt tillfälle
- Planutkastet behandlas i miljönämnden
- Planutkastet och beredningsmaterialet sätt till påseende i 30 dagar
- Möjlighet till utlåtanden och åsikter

Förslagsfas

Våren - sommaren 2019

- Behandling i miljönämnden
- Planeförslaget behandlas i stadsstyrelsen
- Planeförslaget sätt till påseende i 30 dagar
- Möjlighet till utlåtanden och anmärkningar

Godkännandefas

Sommar - hösten 2019

- Stadsfullmäktige godkänner planen
- Meddelande om godkännandet av planen
- Möjlighet till skriftliga besvär
- Kungörelse av planens ikraftträdande

Kontaktuppgifter

Hangö Stad

Hangö Stad,
Sandövägen 2, 10960 Hangö

Anna Hellén
Markanvändningsplanerare
Tfn. 040 135 9285
e-postadress: anna.hellen@hanko.fi

Kukka-Maaria Luukkonen
Stadsgeodet
Tfn. 040 1359 281
e-postadress: kukka-maaria.luukkonen@hanko.fi

Stadens webbplats
www.hanko.fi/sv