



HANGON KAUPUNKI
HANGÖ STAD

Koverharin ja Lappohjan alueen yleiskaava

Generalplan för Koverhar och Lappvik område

**Osallistumis- ja arviointisuunnitelma
Program för deltagande och bedömning**

25.1.2017/1.2.2018 /3.2.2021

YMP / MILJÖ
Vireilletulo / Anhängiggörande
Luonnos nähtävillä / Planutkastet tillpåseende

pvm §
25.1.2017 § 14
5.3.-5.4.2018

Mikä on osallistumis- ja arviointisuunnitelma?

Osallistumis- ja arviointisuunnitelma (OAS) tehdään kaavatyön alussa asukkaita, järjestöjä, kunnan ja valtion viranomaisia sekä muita osallisia varten. OAS:ssa esitetään suunnitelma osallistumisen ja muun vuorovaikutuksen järjestämisestä sekä vaikutusten arvioinnista.

OAS:n antaa perustiedot kaavahankkeesta ja sen valmisteluprosessista niin, että osalliset voivat arvioida kaavan merkitystä ja tarvetta osallistua sen valmisteluun.

Vad är ett program för deltagande och bedömning?

Ett program för deltagande och bedömning (PDB) görs då planlägningsarbetet inleds för invånarna, stadens och statens myndigheter och övriga delaktiga. I PDB framställs hur deltagande och övrig växelverkan ska ordnas samt hur konsekvenserna ska bedömas.

PDB ger grunduppgifter om planprojektet och dess beredningsprocess så att delaktiga kan bedöma planens betydelse och behovet att delta i beredningen.

Suunnittelu ja osallistuminen lyhyesti kaavaprosessin eri vaiheissa:

Aloitusvaihe
Aloite kaavan laatimisesta.
Ilmoitus kaavoituksen vireilletulosta ja osallistumis- ja arviointisuunnitelmasta (MRL 63 §)

Valmisteluvaihe
Perusselvitysten laadinta, kaavaluonnos ja muu aineisto nähtävillä (MRL 62 §).
Tilaisuus mielipiteen esittämiseen.
Saadun palautteen käsittely.

Ehdotusvaihe
Kaavaehdotus valmistuu ja on nähtävillä (MRL 65 §).
Mahdollisuus muistutusten ja lausuntojen tekoon.
Vastineet lausuntoihin ja muistutuksiin.

Hyväksymisvaihe
Kaupunginvaltuusto hyväksyy kaavan.
Ilmoitus kaavan hyväksymisestä.
Mahdollisuus kirjallisen valituksen tekoon.
Kuulutus kaavan voimaan tulosta.

Kort om planering och deltagande i planlägningsprocessens olika faser:

Inledningsfas
Initiativ till uppgörande av planen.
Meddelande om anhängiggörandet av planläggningen samt program om deltagande och bedömning (MBL 63 §).

Beredningsfas
Grundutredningar görs, planutkastet och övrigt material finns till påseende (MBL 62 §).
Tillfälle att uttala sin åsikt.
Behandling av respons.

Förslagsfas
Planförslaget färdigställs och finns till påseende (MBL 65 §).
Möjlighet att göra anmärkningar och ge utlåtanden.
Genmälen till utlåtanden och anmärkningar.

Godkännandefas
Stadsfullmäktige godkänner planen.
Meddelande om planens godkännande.
Möjlighet till skriftliga besvär.
Kungörande om planens ikraftträdande.

Suunnitelman nimi ja suunnittelualue

Suunnitelman nimi on Koverharin ja Lappohjan alueen yleiskaava.

Suunnittelualue sijaitsee noin 15 km Hangon keskustasta. Alue käsittää ranta-alueen Lappohjan taajamasta Koverharin satamaan, ulottuen jonkin verran Viskontien eteläpuolelle. Alueen raja noudattaa pohjoisessa Kofverhagin Kartanontietä ja idässä Hangon ja Raaseporin rajaa. Alue on pinta-alaltaan noin 14,3 km². Kaava-alueen rajaus tarkentuu suunnittelutyön aikana.

Suunnittelutehtävän määrittely ja alustavat tavoitteet

Koverharin ja Lappohjan alueen yleiskaava on mukana hyväksytyssä kaavoitusohjelmassa.

Suunnittelualueen kaavoituksella on tavoitteena tukea ja vahvistaa sataman toimintaedellytyksiä ja siihen liittyvän teollisuuden sijoittumista alueelle. Kaavassa huomioidaan virkistyskäyttö, ekologinen käytävä sekä luonto- ja suojeluarvot. Asuminen ja palvelut sijoitetaan pääosin Lappohjan taajamaan.

Planens namn och planeringsområdet

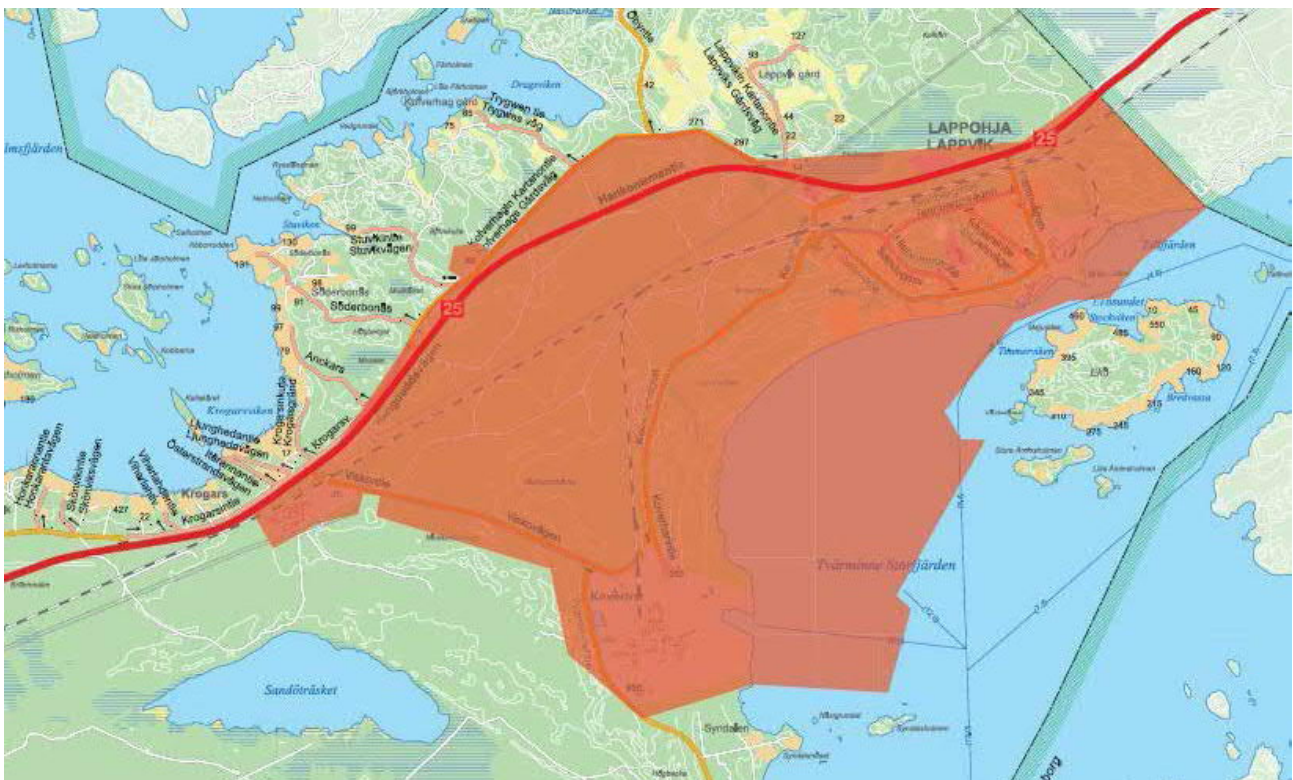
Planens namn är generalplan för Koverhar och Lappvik område.

Planeringsområdet ligger ca 15 km från centrum av Hangö. Området omfattar strandområdet från Lappvik tätort till Koverhar hamn och sträcker sig även till viss del till den södra sidan av Viskovägen. I norr följer områdets gräns Kofverhags Gårdsväg och i öst gränsen mellan Hangö och Raseborg. Området har en areal på cirka 14,3 km². Planområdets avgränsning preciseras under planeringsarbetets gång.

Definiering av planeringsuppdraget och preliminära målsättningar

Generalplanen för Koverhar och Lappvik område ingår i det godkända planläggningsprogrammet.

Målet med planläggningen av området är att stöda och förstärka hamnens verksamhetsbetingelser och etableringen av därtill ansluten industri i området. I planen beaktas rekreationsanvändning, en ekologisk korridor samt natur- och skyddsvärden. Boende och service placeras främst i Lappvik tätort.



Suunnittelualueen alustava rajaus ja sijainti opaskartalla.

Planeringområdets preliminära avgränsning och placering på guidekartan.

Suunnittelutilanne

Maakuntakaava

Suunnittelualueella on voimassa ympäristöministeriön vahvistamat Uudenmaan kokonaismaakuntakaava sekä 1. ja 2. vaihemaakuntakaavat sekä 4. vaihemaakuntakaava.

Maakuntakaavojen yhdistelmässä suunnittelualueella on seuraavia merkintöjä:

- taajamatoimintojen alue (Lappohjan taajama)
- virkistysalue (Lappvikmalmarna)
- teollisuusalue (Koverhar, ViskoTeepak)
- luonnonsuojelualue (Pohjanpitäjänlahden rannikko)
- liikennealue (satama-alue), laivaväylä
- pohjavesialue (pv)
- Natura 2000 verkostoon kuuluva tai ehdotettu alue (Tammissaaren ja Hangon saariston ja Pohjanpitäjänlahden merensuojelualue)
- 110 kV voimalinja (z)
- siirtoviemärin ohjeellinen linjaus (sv)
- maakaasun runkoputken ohjeellinen linjaus (k)
- päärata, yhdysrata
- valtatie, yhdystie
- ulkoilureitti
- puolustusvoimien melualue (L Aeg yli 55 dB).

Valkoiselle alueelle ei lähtökohtaisesti tule osoittaa maakunnallisesti tai seudullisesti merkittävää alueiden käyttöä.

Planeringssituationen

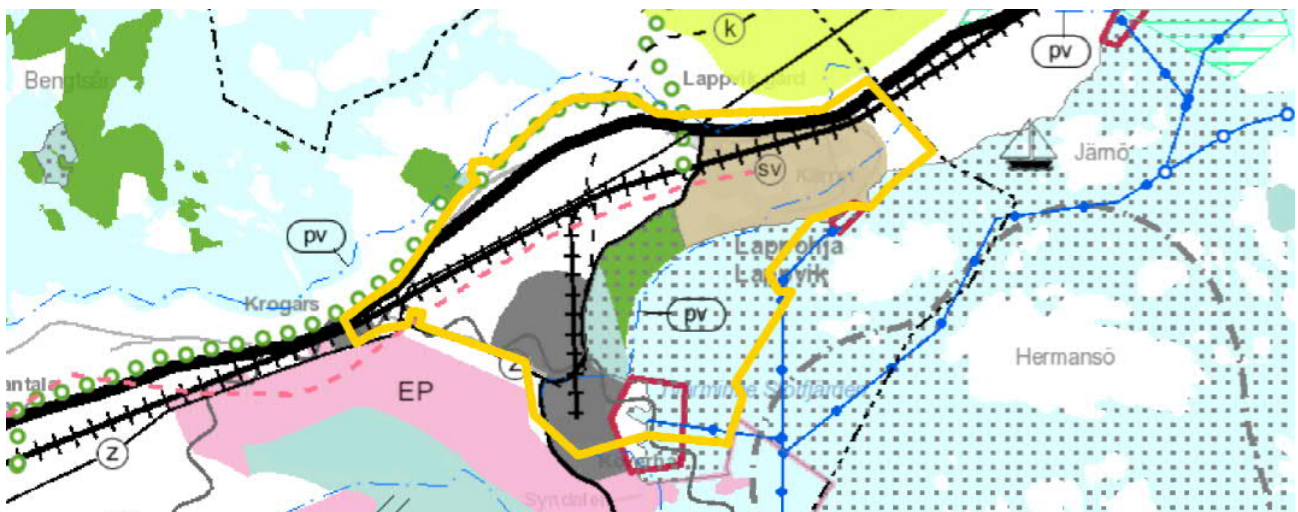
Landskapsplanen

I planeringsområdet gäller helhetslandskapsplanen samt etapplandskapsplanerna 1 och 2 för Nyland. Alla dessa planer är fastställda av miljöministeriet.

I sammanställningen av landskapsplanerna förekommer följande beteckningar i planeringsområdet:

- område för tätortsfunktioner (Lappvik tätort)
- rekreationsområde (Lappvikmalmarna)
- industriområde (Koverhar, ViskoTeepak)
- naturskyddsområde (Pojovikens kust)
- trafikområde (hamnråde), fartygsled
- grundvattensområde (pv)
- område som hör till eller föreslagits hör till nätverket Natura 2000 (Ekenäs och Hangö skärgårds och Pojovikens havsskyddsområde)
- 110 kV kraftledning (z)
- riktgivande sträckning för avloppsledning (sv)
- riktgivande sträckning för naturgashuvudledning (k)
- huvudbana, förbindelsebana
- riksväg, förbindelseväg
- friluftsled
- försvarsmaktens bullerområde (L Aeg över 55 dB).

Utgångspunkten är att vita områden inte ska anvisas för landskapsmässigt eller regionalt betydelsefull områdesanvändning.



Ote Uudenmaan maakuntakaavayhdistelmästä, 2014. Suunnittelualue on rajattu keltaisella. (Kuvälähde: Uudenmaanliiton karttapalvelu, 2.12.2016)

Utdrag ur sammanställningen av landskapsplanerna för Nyland 2014. Planeringsområdet har avgränsats med gul färg. (Bildkälla: Nylands förbunds karttjänst, 2.12.2016)

Uudenmaan 4. vaihemaakuntakaava sai korkeimman hallinto-oikeuden päätöksellä lainvoiman 15.5.2020. Kaavan teemoja ovat mm. elinkeinot ja innovaatiotoiminta, logistiikka, tuulivoima, viherrakenne ja kulttuuriympäristöt.

Kaava-alueelle ja sen lähialueelle on osoitettu seuraavia merkintöjä:

- teollisuusalue (Koverharin satama)
- satama (Koverhar)
- virkistysalue (Lappvikmalmarna)
- viheryhteystarve (paksu vihreä katkoviiva)
- luonnonsuojelualue (siniharmaa alue, Pohjanpitäjänlahden rannikko)
- arvokas harjualue tai muu geologinen muodostuma (musta vinoviivoitus, Lappvikmalmarna)
- pohjavesialue (pv)
- maakunnallisesti merkittävä kulttuuriympäristö (vihreä viivoitettu alue).

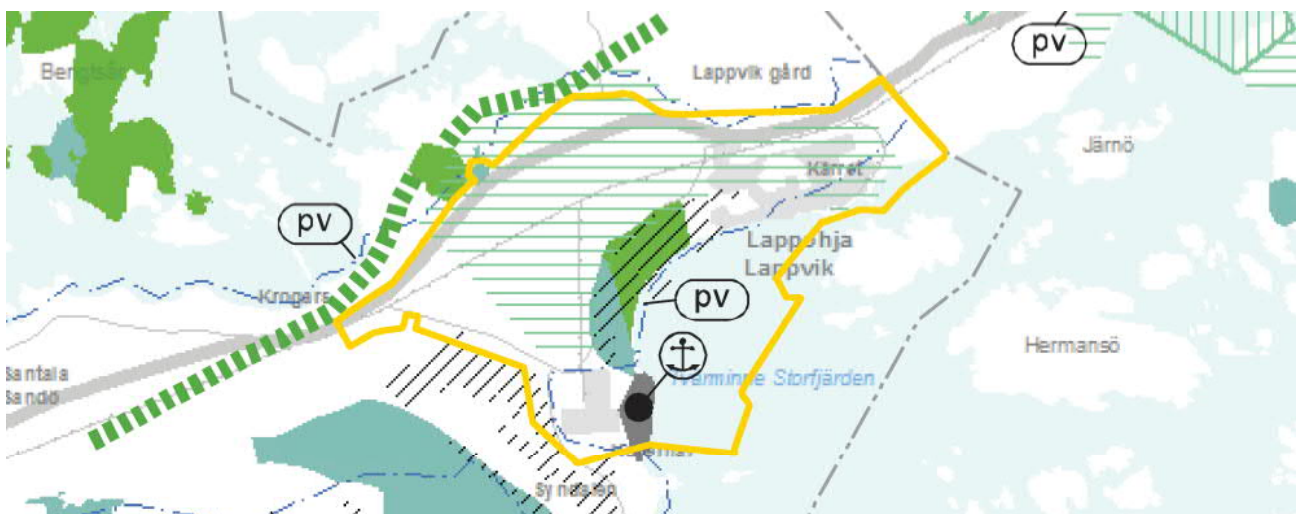
Maakuntavaltuusto hyväksyi Uusimaa-kaavan 2050 25.8.2020 ja maakuntahallitus päätti kaavojen voimaantulosta 7.12.2020. Muutoksenhakuviranomaisena toimiva Helsingin hallinto-oikeus on kuitenkin välipäätöksellään 22.1.2021 kieltänyt valtuuston päätöksen täytäntöönpanon kaavoista jätettyjen valitusten perusteella. Täytäntöönpanokielto aiheuttaa sen, että maakuntakaavat eivät ole voimassa ennen kuin hallinto-oikeuden varsinainen päätös ratkaisee asian. Tullessaan voimaan vaihemaakuntakaava korvaa nyt voimassa olevat maakuntakaavat lukuun ottamatta Uudenmaan 4. vaihemaakuntakaavan tuulivoimaratkaisua. Koverhariin on osoitettu tuotanto- ja logistikkatoimintojen kehittämisaue (harmaa ympyrä) sekä Koverharin satama (ankkuri).

Etapplandskapsplan 4 för Nyland har godkänts av landskapsfullmäktige 24.5.2017 och har trätt i kraft med landskapsstyrelsens beslut 21.8.2017. Planens teman är bl.a. logistik, grönstruktur och kulturmiljöer.

Följande beteckningar anvisats på planområdet och i dess närområde:

- industriområde (Koverhar hamn)
- hamn (Koverhar)
- rekreatiomsområde (Lappvikmalmarna)
- behov av grönförbindelse (tjock grön streckad linje)
- naturskyddsområde (blågrått område, Pohjanpitäjänlahden rannikko)
- värdefull ås eller annan värdefull geologisk formation (svarta snedstreck, Lappvikmalmarna)
- grundvattensområde (pv)
- kulturmiljö av intresse på landskapsnivå (grönt streckat område).

Nylandsplanen 2050 godkändes av landskapsfullmäktige 25.8.2020 och landskapsstyrelsen fattade beslut om att planerna skulle träda i kraft 7.12.2020. Helsingfors förvaltningsdomstol har emellertid i egenskap av besvärinstans genom ett handläggningsbeslut fattat 22.1.2021 på basis av de besvär som anförts mot planerna förbjudit verkställigheten av fullmäktiges beslut om godkännande. Verkställighetsförbudet medför att landskapsplanerna inte är i kraft förrän förvaltningsdomstolens egentliga avgörande i ärendet har kommit. Då etapplandskapsplanen träder i kraft ersätter den de gällande landskapsplanerna med undantag av vindkraftslösningen i etapplandskapsplan 4 för Nyland. Till Koverhar an-



Ote Uudenmaan 4. vaihemaakuntakaavastaa.
(Kuvälähde: Uudenmaanliiton karttapalvelu, 24.1.2018)

Utdrag ur förslaget till etapplandskapsplan 4 för Nyland.
(Bildkälla: Nylands förbunds karttjänst, 24.1.2018)

Valtatien eteläpuolelle on osoitettu viheryhteystarve valtatie suuntaisesti ja Lappohjan ja Koverharin välille valtieltä rantaan. Rantaan on osoitettu virkistysaluetta ja luonnonsuojelualuetta. Puolustusvoimien melualue ulottuu nyt osayleiskaavoitettavan alueen eteläosiin.

Maakuntakaavassa 2050 valtatie 25 on suunnitelualueen kohdalla esitetty merkinnällä valtakunnallisesti merkittävä yksiajoratainen tie. Suunnitelualueen itäpuolella merkintä on valtakunnallisesti merkittävä kaksiajoratainen tie, eli maakuntakaava mahdollistaa valtatie nelikaistaistamisen. Sataman tieyhteys on merkitty maakunnallisesti merkittävä tienä nykyisen Koverharintien linjaukselle, mutta osayleiskaavan yhteydessä laaditun toimenpideselvityksen keskusteluissa on todettu, että maakuntakaava mahdollistaa myös uuden linjauksen toteuttamisen.

visas ett utvecklingsområde för produktions- och logistikfunktioner (grå cirkel) samt Koverhar hamn (ankare). Till den södra sidan av riksvägen anvisas ett behov av en grönförbindelse parallellt med riksvägen samt mellan Lappvik och Koverhar från riksvägen till stranden. Till stranden anvisas rekreationsområde och naturskyddsområde. Försvarsmaktens bullerområde sträcker sig nu till de södra delarna av det område som ska delgeneralplaneras.

I landskapsplanen 2050 anvisas riksväg 25 vid planeringsområdet med en beteckning för en väg med en körbana av betydelse på riksnivå. Till den östra sidan av planeringsområdet anvisas beteckningen väg med två körbanor med betydelse på riksnivå, vilket innebär att landskapsplanen möjliggör ombyggnad av riksvägen till en fyrfilig väg. Vägförbindelsen till hamnen har anvisats som en väg av betydelse på landskapsnivå längs sträckningen för nuvarande Koverharvägen, men vid diskussioner som förts i samband med åtgärdsutredningen konstaterades att landskapsplanen även möjliggör en ny sträckning.



Ote Länsi-Uudenmaan vaihemaakuntakaavasta.
(Kvalälhde: Uudenmaanliiton karttapalvelu, 2020)

Utdrag ur etapplandskapsplan för Väst-Nyland.
(Bildkälla: Nylands förbunds karttjänst, 2020)

Suunnittelutilanne

Lappohja-Koverhar yleiskaava

Lappohja-Koverhar yleiskaavassa (2004, oikeusvaikutteinen) suunnittelualueella on voimassa seuraavat merkinnät:

- pientalovaltainen asuntoalue (AP)
- ympäristöhäiriötä aiheuttamattoman yrittömmän alue (PTY)
- teollisuus- ja varastoalue (T)
- satama-alue (LS)
- venesatama (LV)
- puolustusvoimien alue (EP)
- pohjavedenottamon alue (ET/pv)
- virkistysalue (V)
- virkistysalue jolla ympäristöä säilytetään (V/s)
- maa- ja metsätalousvaltainen alue (M)
- maa- ja metsätalousvaltainen alue, ulkoilun ohjaamistarvetta tai ympäristöarvoja (MU)
- vesialue, jolla on erityisiä luonnonarvoja (W-1)
- luonnonsuojelualue (SL)
- suojelualue (sl)
- sotahistoriallisia kohteita sisältävä alueen osa (sm)
- vedenhankinnalle tärkeä pohjavesialue /alueelle on laadittu suojelusuunnitelma (pv/ss)
- pohjavedenottamon suoja-alue (pv/s)
- vedenotto (VO)
- Natura 2000 alue (na).

Hangon rantayleiskaava

Osalla suunnittelualuetta on voimassa Hangon rantayleiskaava (1987, oikeusvaikutteinen). Lappohjanranta on merkitty virkistysalueeksi (V) ja sen edustalla oleva merialue vesialueeksi (W).

Lappohjan osayleiskaava

Lappohjan taajamassa on voimassa Lappohjan osayleiskaava (1986), missä on osoitettu asumisen (AK, A-1, AR, AP, AO), liiketoiminnan (KL), yleisten rakennusten (Y, YO, YS, YK, YV), teollisuuden (T, TY), virkistysalue (VP, VL, VK, VU, VV), liikenteen (LT, LR, LV, LP, LH, LS), erityiskäytön (EP, ET, EH) sekä maa- ja metsätalousalueet (MU, M).

Liitosalueiden yleiskaava

Liitosalueiden yleiskaava (1978) on voimassa Lappohjan taajaman pohjoispuolella ja Koverharin satama-alueen ja valtatie 25 välisellä alueella. Lappohjan pohjoispuolinen alue on osoitettu asutukselle ja

Planeringssituationen

Lappvik-Koverhar generalplan

I Lappvik-Koverhar generalplan (2004, plan med rättsverkan) gäller följande beteckningar i planeringsområdet:

- småhusdominerat bostadsområde (AP)
- område för affärsverksamhet som inte stör miljön (PTY)
- industri- och lagerområde (T)
- hamnområde (LS)
- småbåtshamn (LV)
- försvarsmaktens område (EP)
- vattentäktens område (ET/pv)
- rekreativområde (V)
- rekreativområde med bevarad miljö (V/s)
- jord- och skogsbruksdominerat område (M)
- jord- och skogsbruksdominerat område med rekreativbehov och värdfull natur (MU)
- vattenområde med speciellt miljövärde (W-1)
- naturskyddsområde (SL)
- skyddsområde (sl)
- del av område med krigshistoriska objekt (sm)
- viktigt grundvattenområde för vattenförsörjningen/en skyddsplan har utarbetats för området (pv/ss)
- skyddsområde för grundvattentäkt
- vattentag (VO)
- Natura 2000-område (na).

Hangö strandgeneralplan

I en del av planeringsområdet gäller Hangö strandgeneralplan (1987, plan med rättsverkan). Lappvik strand har anvisats som rekreativområde (V) och havsområdet utanför som vattenområde (W).

Lappvik delgeneralplan

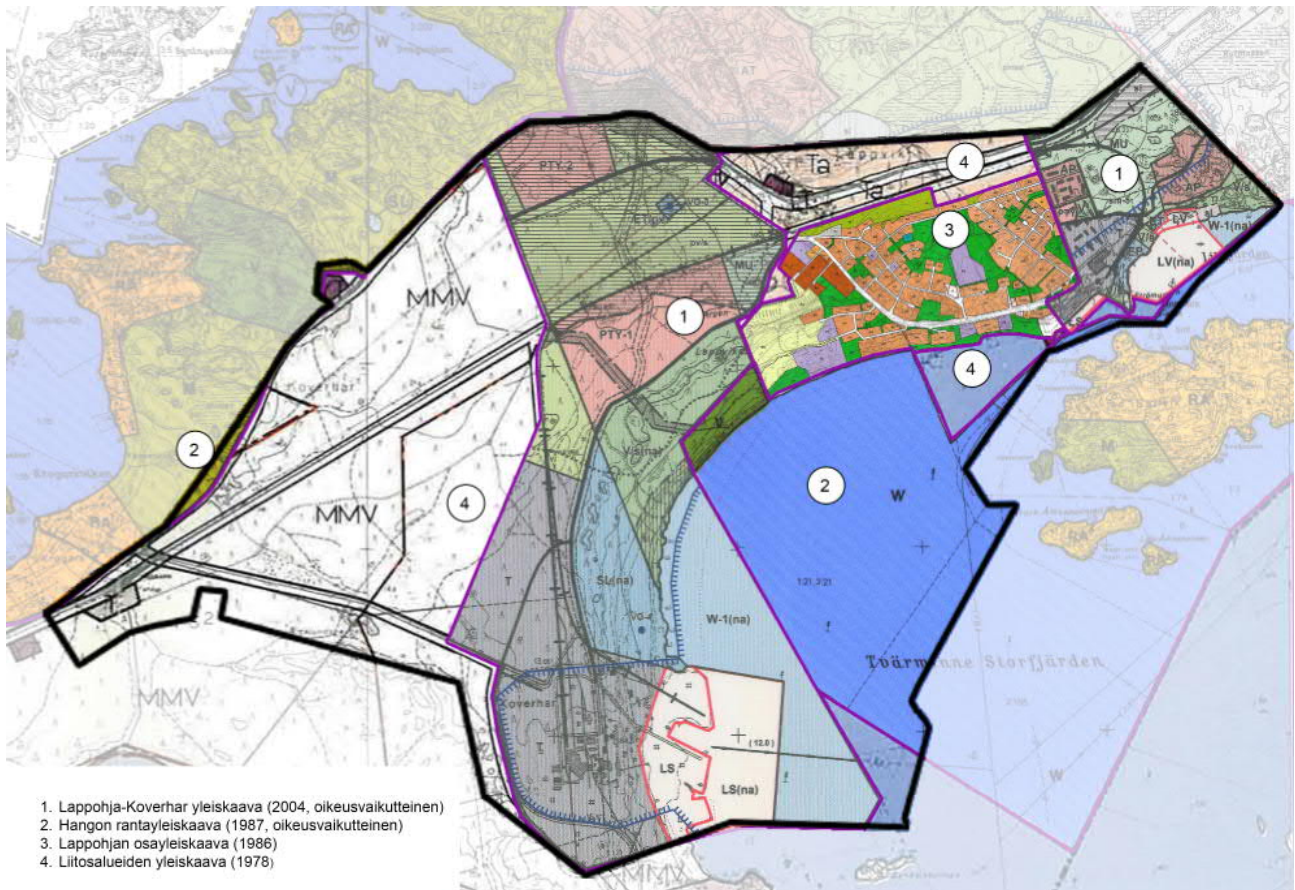
I Lappvik tätort gäller delgeneralplanen för Lappvik (1986) där det anvisas områden för boende (AK, A-1, AR, AP, AO), för affärsverksamhet (KL), för allmänna byggnader (Y, YO, YS, YK, YV), för industri (T, TY), för rekreation (VP, VL, VK, VU, VV), för trafik (LT, LR, LV, LP, LH, LS) samt specialområden (EP, ET, EH) och jord- och skogsbruksområden (MU, M).

Generalplan för inkorporeringsområdena

Generalplanen för inkorporeringsområdena (1978) är i kraft på den norra sidan av Lappvik tätort och i området mellan Koverhars hamnområde och riksväg

muille taajamatoiminnoille (Ta), julkiselle palvelulle (Y) ja hautausmaa-alueeksi (H). Koverharin sataman ja vt 25 välinen alue on maa- ja metsätalousaluetta (MMV).

25. Området på den norra sidan av Lappvik anvisas för bosättning och andra tätortsfunktioner (Ta), för offentlig service (Y) och som begravningsplatsområde (H). Området mellan Koverhar hamn och rv 25 anvisas som jord- och skogsbruksområde (MMV).



Ote yleiskaavojen yhdistelmästä. Suunnittelualue on rajattu mustalla.

Utdrag ur sammanställningen av generalplanerna. Planeringsområdet avgränsat med svart.

Suunnittelutilanne

Asemakaava

Lappohjan itäosassa ovat voimassa asemakaavat nro 193 vuodelta 1999 ja nro 28001 vuodelta 1986.

Lappohjan keskiosassa ovat voimassa asemaavat:

- nro 243 vuodelta 2015
- nro 232 vuodelta 2008
- nro 194 vuodelta 2001
- nro 198 vuodelta 2001.

Lappohjan länsiosassa on voimassa asemakaava vuodelta 1966.

Lappohjan taajaman pohjoispuolella on voimassa asemakaava nro 169 vuodelta 1996 ja nro 185 vuodelta 2000.

Koverharin asemakaava

Koverharin asemakaava on hyväksytty kaupunginvaltuustossa 23.1.2018. Kaava on tullut voimaan 8.3.2018. Koverharin sataman alueen asemakaavan tarkoitus on mahdollistaa vanhan tehdasalueen uusiokäyttö, maantien siirto sekä laivaliikenteen ja satamatoimintaan tukeutuvien liiketoimintamahdollisuuksien kehittäminen.

Kaavaehdotuksessa on osoitettu seuraavia merkintöjä:

- satama-alue (LS-1)
- teollisuusalue (TY, T-1)
- yhdyskuntateknistä huoltoa palvelevien rakennusten ja laitosten alue (ET)
- suojaviheralue (EV)
- luonnonsuojelualue (SL)
- vesialue (W)
- katualue

Kaavassa on huomioitu muinaismuistot, pohjavesi ja luonnon monimuotoisuus, Natura 2000 -alue.

Koverhar Datakeskus asemakaava

Viskontien varressa Koverharin Datakeskuksen asemakaava (187/2018) on saanut lainvoiman 17.12.2020. Kaavalla muodostetaan teollisuusrakennusten korttelialue, jolla ympäristö asettaa toiminnan laadulle erityisiä vaatimuksia (TY-1). Lisäksi osoitetaan korttelin länsi- ja pohjoispuolelle suojaviheralueet.

Planeringssituationen

Detaljplanen

I den östra delen av Lappvik gäller detaljplanerna nr 193 från 1999 och nr 28001 från 1986.

I den mellersta delen av Lappvik gäller detaljplanerna:

- nr 243 från 2015
- nr 232 från 2008
- nr 194 från 2001
- nr 198 från 2001.

I den västra delen av Lappvik gäller en detaljplan från 1966.

På den norra sidan av Lappvik tätort gäller detaljplan nr 169 från 1996 och nr 185 från 2000.

Detaljplan för Koverhar

Detaljplanen för Koverhar har godkänts av stadsfullmäktige 23.1.2018. Kaava on tullut voimaan 8.3.2018. Avsikten med detaljplanen för Koverhars hamnområde är att ta i bruk det gamla fabriksområdet på nytt, att flytta landsvägen samt att utveckla möjligheterna till affärsverksamhet som stöder sig på fartygstrafiken och hamnverksamheten.

I planförslaget anvisas följande beteckningar:

- hamnområde (LS-1)
- industriområde (TY, T-1)
- område för byggnader och anläggningar som betjänar samhällsteknisk försörjning (ET)
- skyddsgrönområde (EV)
- naturskyddsområde (SL)
- vattenområde (W)
- gatuområde

Fornminnen, grundvatten och naturens mångfald samt Natura 2000-området beaktas i planen.

Detaljplan för Koverhar Datacenter

Vid Viskovägen har detaljplanen för Koverhar datacentral (187/2018) vunnit laga kraft 17.12.2020. Med planen bildas ett kvartersområde för industribyggnader, där miljön ställer särskilda krav på verksamhetens kvalitet (TY-1). Ytterligare anvisas på kvarterets västra och norra sida skyddsgrönområden.



Ote Koverharin asemakaavasta.

Utdrag ur detaljplan för Koverhar.



Ote Koverharin Datakeskuksen asemakaavasta.

Utdrag ur detaljplan för Koverhar Datacenter.

Lappohjan taajaman ranta-alueiden asemakaava ja asemakaavan muutos

Kaavan ja kaavamuutoksen tavoitteena on lisätä Lappohjan taajaman vetovoimaa, ottaa huomioon ja hyödyntää alueen luontoarvot sekä kiinnittää erityistä huomiota rantojen monipuoliseen käyttöön ja vapaaseen käytettävyyteen.

Asemakaava ja asemakaavan muutos on tullut vireille 11.5.2016 ja kaksi vaihtoehtoista kaavaluonnosta on nähtävillä 1.6.-30.6.2017. Kaavatyö on keskeytetty ja se odottaa tämän yleiskaavan valmistumista.

Detaljplan och ändring av detaljplan för strandområdena i Lappvik tätort

Syftet med planen och planändringen är att öka attraktionskraften i Lappvik tätort, att beakta och utnyttja områdets naturvärden samt att fästa särskild uppmärksamhet vid en mångsidig användning av och fri tillgång till stränderna.

Detaljplanen och detaljplaneändringen har anhängiggjorts 11.5.2016 och två alternative planutkast läggs fram 1.6.- 30.6.2017. Planen har avbrutits och väntar på att denna generalplanen ska slutföras.



Asemakaavaluonnos 1.

Detaljplaneutkast 1.



Asemakaavaluonnos 2.

Detaljplaneutkast 2.

Selvitykset

Yleiskaavan laadinnan yhteydessä selvitetään kaavan toteutuksen ympäristövaikutukset maankäyttö- ja rakennuslain (MRL 9 §) sekä asetuksen (MRA 1§) edellyttämällä tavalla.

Olemassa olevat selvitykset

Kaava-aluetta koskevia selvityksiä:

- Hanko, Koverhar Tuulipuistoalueen sotahistoriallisten kohteiden inventointi (Museovirasto, 2009)
- Äminnefors - Lappohja voimajohtolinjauksen arkeologinen inventointi (Keski-Pohjanmaan Arkeologiapalvelu, 2015)
- Koverharin asemakaava-alueen arkeologinen inventointi (A-Insinöörit, Museovirasto, 2016)
- Koverharin yleiskaava-alueen arkeologinen inventointi (Museovirasto, 2016)
- Lappohjan taajaman ranta-alueen asemakaavan suunnittelualueen arkeologinen inventointi (Museovirasto, 2016, John Lagerstedt & Vesa Laulumaa)
- Lappohjan asemakaava-alueen arkeologinen vedenalaisinventointi (ARK-sukellus (Rami Kokko, 2016)
- Hanko Koverhar, Tvärminnen Storfjärden-hylyn tarkkuusinventointi ja dokumentointi (Subzone, 2017)
- Hangon Koverharin ja Lappohjan yleiskaava-alueen luontoselvityksiä 2017 (A-Insinöörit, Luontoselvitys Sundell Tmi)
- Koverharin asemakaava-alueen kasvillisuusselvitys (Sito, 2015)
- Lappohjan asemakaava-alueen lepakko- ja linnustonselvitys (Pöyry, 2015)
- Koverharin alueen pesimälinnustonselvitys (Finventia, 2016)
- Koverharin alueen hyönteisselvitys (TMI Jaakko Kullberg, 2016)
- Koverharin lepakkonselvitys (Sito, 2016)
- Luonnonsuojelulain 65 §:n mukainen lausunto Hangon Koverharin sataman vesitaloushankkeiden vaikutuksista Natura-alueen luontoarvoihin (Uudenmaan ELY, 2016)
- Koverharin luontoselvityksen täydennys (Sito, 2017)
- Koverharin alueen paahdeympäristöjen kehittämissuunnitelma (TMI Jaakko Kullberg, Sito, 2017)
- Luontoselvitys, Lappohjan asemakaava (Pöyry,

Utredningar

I samband med generalplaneringen utreds miljökonsekvenserna för planens förverkligande på det sätt som markanvändnings- och bygglagen (MBL 9 §) och -förordningen (MBF 1 §) förutsätter.

Befintliga utredningar

Utredningar som har gjorts över planläggningsområdet:

- Hanko, Koverhar Tuulipuistoalueen sotahistoriallisten kohteiden inventointi (Museovirasto, 2009)
- Äminnefors - Lappohja voimajohtolinjauksen arkeologinen inventointi (Keski-Pohjanmaan Arkeologiapalvelu, 2015)
- Koverharin asemakaava-alueen arkeologinen inventointi (A-Insinöörit, Museovirasto, 2016)
- Arkeologisk inventering av generalplaneområde för Koverhar (Museiverket, 2016)
- Lappohjan taajaman ranta-alueen asemakaavan suunnittelualueen arkeologinen inventointi (Museovirasto, 2016, John Lagerstedt & Vesa Laulumaa)
- Lappohjan asemakaava-alueen arkeologinen vedenalaisinventointi (ARK-sukellus (Rami Kokko, 2016)
- Hanko Koverhar, Tvärminnen Storfjärden-hylyn tarkkuusinventointi ja dokumentointi (Subzone, 2017)
- Hangon Koverharin ja Lappohjan yleiskaava-alueen luontoselvityksiä 2017 (A-Insinöörit, Luontoselvitys Sundell Tmi)
- Koverharin asemakaava-alueen kasvillisuusselvitys (Sito, 2015)
- Lappohjan asemakaava-alueen lepakko- ja linnustonselvitys (Pöyry, 2015)
- Koverharin alueen pesimälinnustonselvitys (Finventia, 2016)
- Koverharin alueen hyönteisselvitys (TMI Jaakko Kullberg, 2016)
- Koverharin lepakkonselvitys (Sito, 2016)
- Luonnonsuojelulain 65 §:n mukainen lausunto Hangon Koverharin sataman vesitaloushankkeiden vaikutuksista Natura-alueen luontoarvoihin (Uudenmaan ELY, 2016)
- Koverharin luontoselvityksen täydennys (Sito, 2017)
- Koverharin alueen paahdeympäristöjen kehittämissuunnitelma (TMI Jaakko Kullberg, Sito, 2017)
- Luontoselvitys, Lappohjan asemakaava (Pöyry,

2015)

- Lappohjan kalasataman asemakaava-alueen luontoselvitykset vuonna 2009 (Faunatica)
- Lappohjan rannan luontoinventointi 2002 (K. Keynäs)
- Mailaskiiltokääriäisen esiintyminen tilan inventointi Lappohjan alueella (H. Koski, 2005)
- Natura2000: Tammisaaren ja Hangon saariston ja Pohjanpitäjänlahden merensuojelualue (F1100005)
- Tammisaaren ja Hangon itäisen saariston hoito- ja käyttösuunnitelma (Metsähallitus, 2012)
- Lappohjan kasvillisuudeltaan arvokkaan alueen (uimaranta) hoito- ja käyttösuunnitelma (YOK ja Hangon kaupunki, 2008)
- Lausunto/Högsandin dyyni, Hanko (2002)
- Uudenmaan meri- ja rannikkoalueselvitys, julkaisu E 142 (Uudenmaan liitto, 2014)
- Suunnittelun alueen rakennusinventointi, alueet 1-4 (N. Wickholm, Hangon kaupunki, 2013)
- Hangon rakennuskulttuuri ja kulttuurimaisema (Tiina Lehto, Hangon museo, 1989)
- Läntisen Uudenmaan rakennusten ja maiseman kulttuurihistoriallinen inventointi (Mikko Härö, Läntisen Uudenmaan seutukaavaliitto, 1993)
- Koverharin ja Lappohjan alueen rakennetun kulttuuriympäristön inventointi (A-Insinöörit, 2017)
- Hangon liikenneturvallisuussuunnitelma 2008 (Tiehallinto, 2008)
- Hanko-Hyvinkää-radan tasoristeysten turvallisuuden parantaminen, toimenpideselvitys (Liikennevirasto, 2014)
- Vaikutusarvio Koverharin sataman kulkusyvytyden lisäämisestä ja pistoraitteen rakentamisesta (Fundia Wire Oy Ab, Suunnittelukeskus Oy, 2001)
- Hangon Koverharin (i) sataman kunnossapitoruoppauksen ja laiturin uudistamisen sekä (ii) sataman syventämisen ja uuden laituriin vesirakentamisen ympäristövaikutusten arvio – Rantavyöhykkeen vesikasvillisuus (Monivesi Oy, 2016)
- Koverharin sataman vesitaloushankkeet, Vesistö-, vesiluonto ja kalatalousvaikutusarvio (Kala- ja vesitutkimus Oy, 2016)
- Arvio Koverharin sataman vesitaloushankkeiden vaikutuksista 'Tammisaaren ja Hangon saariston sekä Pohjanpitäjän merensuojelualue' Natura-alueen luontoarvoihin (Ympäristötutkimus Yrjölä Oy & Kala- ja vesitutkimus Oy, 2016)
- Hangon pohjavesialueiden suojelusuunnitel-

2015)

- Lappohjan kalasataman asemakaava-alueen luontoselvitykset vuonna 2009 (Faunatica)
- Lappohjan rannan luontoinventointi 2002 (K. Keynäs)
- Mailaskiiltokääriäisen esiintyminen tilan inventointi Lappohjan alueella (H. Koski, 2005)
- Natura2000: Tammisaaren ja Hangon saariston ja Pohjanpitäjänlahden merensuojelualue (F1100005)
- Skötsel- och användningsplan för Ekenäs och Hangö östra skärgård (Forstsyrelsen, 2012)
- Lappohjan kasvillisuudeltaan arvokkaan alueen (uimaranta) hoito- ja käyttösuunnitelma (YOK ja Hangon kaupunki, 2008)
- Lausunto/Högsandin dyyni, Hanko (2002)
- Uudenmaan meri- ja rannikkoalueselvitys, julkaisu E 142 (Uudenmaan liitto, 2014)
- Suunnittelun alueen rakennusinventointi, alueet 1-4 (N. Wickholm, Hangon kaupunki, 2013)
- Byggnadskultur och kulturlandskap i Hangö (Tiina Lehto, Hangon museo, 1989)
- Läntisen Uudenmaan rakennusten ja maiseman kulttuurihistoriallinen inventointi (Mikko Härö, Läntisen Uudenmaan seutukaavaliitto, 1993)
- Koverharin ja Lappohjan alueen rakennetun kulttuuriympäristön inventointi (A-Insinöörit, 2017)
- Hangö trafiksäkerhetsplan 2008 (Vägförvaltningen, 2008)
- Hanko-Hyvinkää-radan tasoristeysten turvallisuuden parantaminen, toimenpideselvitys (Liikennevirasto, 2014)
- Konsekvensbedömning gällande ökat djup i Koverhar hamn och byggande av stickspår (Fundia Wire Oy Ab, Suunnittelukeskus Oy Ab, 2001)
- Hangon Koverharin (i) sataman kunnossapitoruoppauksen ja laiturin uudistamisen sekä (ii) sataman syventämisen ja uuden laituriin vesirakentamisen ympäristövaikutusten arvio – Rantavyöhykkeen vesikasvillisuus (Monivesi Oy, 2016)
- Koverharin sataman vesitaloushankkeet, Vesistö-, vesiluonto ja kalatalousvaikutusarvio (Kala- ja vesitutkimus Oy, 2016)
- Arvio Koverharin sataman vesitaloushankkeiden vaikutuksista 'Tammisaaren ja Hangon saariston sekä Pohjanpitäjän merensuojelualue' Natura-alueen luontoarvoihin (Ympäristötutkimus Yrjölä Oy & Kala- ja vesitutkimus Oy, 2016)
- Hangon pohjavesialueiden suojelusuunnitel-

man päivittäminen (FCG Suunnittelu ja tekniikka OY, 2013)

- Hydrgeologinen tarkastelu, Koverhar, Hanko (Sito, 2017)
- Vesihuollon kehittämistarpeet, Koverhar, Hanko (Sito, 2017)
- Koverharin hydrogeologiset tutkimukset (Sito, 2017)
- Maaperän pilaantuneisuuden tutkimusraportti, Hanko, Koverhar (Sito, 2017)

Laadittavat selvitykset

- Natura kynnysarvio
- Liikenneselvitys
- Rakennetun kulttuuriympäristön inventointi
- Uuden tieyhteyden toimenpideselvitys
- Pohjavesiolosuhteiden vaikutukset tieyhteysvaihtoehtoihin ja yleiskaavaan
- Hulevesiselvitys

Vaikutusten arviointi

Yleiskaavatyön aikana arvioidaan MRA 1 § mukaisesti ainakin seuraavia vaikutuksia:

- vaikutukset ihmisten elinoloihin ja elinympäristöön
- vaikutukset maa- ja kallioperään, veteen, ilmaan ja ilmastoon
- vaikutukset kasvi- ja eläinlajeihin, luonnon monimuotoisuuteen ja luonnonvaroihin
- vaikutukset alue- ja yhdyskuntarakenteeseen, yhdyskunta- ja energiatalouteen sekä liikenteeseen
- vaikutukset kaupunkikuvaan, maisemaan, kulttuuriperintöön ja rakennettuun ympäristöön.

Tässä työssä vaikutuksia suunnittelualueella aiheuttavat uudet teollisuus- ja asuinalueet.

Osalliset

Osallisia ovat alueen maanomistajat ja asukkaat sekä kaikki ne, joiden asumiseen, työntekoon tai muihin oloihin kaava saattaa huomattavasti vaikuttaa ja ne viranomaiset tai yhteisöt, joiden toimialaa suunnittelussa käsitellään.

man päivittäminen (FCG Suunnittelu ja tekniikka OY, 2013)

- Hydrgeologinen tarkastelu, Koverhar, Hanko (Sito, 2017)
- Vesihuollon kehittämistarpeet, Koverhar, Hanko (Sito, 2017)
- Koverharin hydrogeologiset tutkimukset (Sito, 2017)
- Maaperän pilaantuneisuuden tutkimusraportti, Hanko, Koverhar (2017)

Utredningar som ska göras

- Natura tröskelbedömning
- Trafikutredning
- Rakennetun kulttuuriympäristön inventointi
- Koverhar vägförbindelse åtgärdsutredning
- Grundvattenförhållanden och konsekvenser för väglösningalternativen och generalplanen
- Dagvattenutredning

Konsekvensbedömning

Under generalplanarbetet bedöms enligt MBF 1 § åtminstone följande konsekvenser:

- människors levnadsförhållanden och livsmiljö,
- jord- och berggrunden, vattnet, luften och klimatet
- växt- och djurarter, naturens mångfald och naturresurserna
- region- och samhällsstrukturen, samhälls- och energiekonomi och trafiken
- stadsbilden, landskapet, kulturarvet och den byggda miljön.

Detta arbete medför konsekvenser för planeringsområdet genom de nya områdena för industri och boende.

Intressenter

Delaktiga är markägarna och invånarna i området samt alla de, vilkas boende, arbete eller andra omständigheter märkbart kan påverkas samt de myndigheter och samfund vilkas verksamhetsområde behandlas i planeringen.

Kaikki joiden asumiseen, työntekoon tai muihin oloihin kaava vaikuttaa:

- kuntalaiset
- kaava-alueen ja siihen rajoittuvien maa-alueiden omistajat
- kaava-alueen ja sen lähialueen asukkaat
- kaava-alueen ja sen lähialueen elinkeinonharjoittajat
- alueen vapaa-ajan asukkaat.

Viranomaiset:

- Uudenmaan elinkeino-, liikenne- ja ympäristökeskus
- Uudenmaan liitto
- Väylävirasto
- Länsi-Uudenmaan museo
- Aluehallintovirasto
- Turvallisuus- ja kemikaalivirasto (Tukes)
- Länsi-Uudenmaan pelastuslaitos
- Eteläkärjen ympäristöterveys
- Puolustusvoimat
- Raaseporin kaupunki
- Hangon kaupunki
 - Hangon kaupungin tekninen lautakunta
 - Hangon Vesi liikelaitos
 - Rakennusvalvontatoimisto
 - Ympäristönsuojelutoimisto
 - Hangon museo

Yhteisöt, joiden toimialaa suunnittelussa käsitellään:

- Hangon rintamamuseo
- Länsi-Uudenmaan kauppakamari
- Hangon omakotiyhdistys
- Hangon satama Oy
- Hangon teollisuusyhdistys
- Hangon ympäristöyhdistys
- Hangon Yrittäjät Ry
- Lappohjan kylä- ja omakotiyhdistys ry
- Lappvik Motorbåtsklubb r.f
- Lappvik ungdomsförening
- Uudenmaan virkistysalueyhdistys ry
- Senaatti-kiinteistöt
- Tvärminnen eläntieteellinen asema, Helsingin yliopisto
- Metsähallitus

Alla vilkas boende, arbete eller andra omständigheter påverkas av planen:

- kommuninvånarna
- ägarna till markområdena på planområdet och
- angränsande markområden
- invånarna i planområdet och dess närhet.
- näringsutövare i planområdet och dess närhet
- områdets fritidsinvånare.

Myndigheter:

- Nylands närings-, trafik- och miljöcentral
- Nylands förbund
- Trafikledsverket
- Västra Nylands museum
- Regionförvaltningsverket
- Säkerhets- och kemikalieverket (Tukes)
- Västra Nylands räddningsverket
- Sydspetsens miljöhälsa
- Försvarsmakten
- Raseborgs stad
- Hangö stad
 - Tekniska nämnden i Hangö stad
 - Hangö Vatten affärsverk
 - Byggnadstillsynsbyrån
 - Miljövårdsbyrån
 - Hangö museum

Samfund, vilkas verksamhetsområde behandlas i planeringen:

- Hangö frontmuseum
- Västra Nylands Handelskammare
- Hangö egnahems- och byaförening r.f
- Hangö hamn Ab
- Hangö Industriförening r.f
- Hangö Miljöförening r.f
- Hango Företagare r.f
- Lappohjan kylä- ja omakotiyhdistys ry
- Lappvik Motorbåtsklubb r.f
- Lappvik ungdomsförening
- Föreningen Nylans friluftsområden r.f
- Senatfastigheter
- Tvärminne zoologiska station, Helsingfors universitet
- Forststyrelsen

Tiedottaminen

Kuulutukset, osallistumis- ja arviointisuunnitelma, kaavaluonnos sekä kaavaehdotus ovat ensisijaisesti virallisesti nähtävillä kaupungin internet-sivuilla: Kaavamateriaalit www.hanko.fi/kaavoitus Kuulutukset www.hanko.fi → Kaupunki ja päätöksenteko → Päätöksenteko → Kuulutukset.

Lisäksi kaavamateriaali on nähtävillä Teknisessä vi-rastossa, ennalta sovittuun aikaan: Tekninen ja ym-päristövirasto Santalantie 2, II kerros.

Kuulutukset julkaistaan Etelä-Uusimaassa ja ne ovat myös nähtävillä teknisen viraston ilmoitustaululla.

Osallistumisen järjestäminen

Viranomaisneuvottelut järjestetään ennen kaava-luonnoksen nähtävälle asettamista sekä kaavaehdo-tusvaiheessa.

Kaupungin eri hallintokuntien kesken sekä alueen elinkeinon harjoittajien ja yhdistysten kanssa järjes-tetään suunnittelutyön kuluessa tarvittavia neuvot-teluja.

Kaavan valmisteluvaiheessa ja kaavaluonnoksen nähtävilläoloaikana järjestetään yleisötilaisuudet.

Yleiskaavaluonnoksen ja -ehdotuksen nähtävälle asettamisen yhteydessä kuntalaisilla ja muilla osalli-silla on mahdollisuus osallistua kaavan valmisteluun, arvioida kaavoituksen vaikutuksia ja lausua kirjalli-esti tai suullisesti kantansa asiasta.

Kaupunginvaltuuston kaavan hyväksyntää koskevas-ta päätöksestä on mahdollisuus valittaa Helsingin hallinto-oikeuteen ja edelleen korkeimpaan hallin-to-oikeuteen.

Information

Kungörelser, program för deltagande och bedöm-ning, planutkast samt planförslag finns till påseende i första hand på stadens hemsidor: Planmaterialet www.hanko.fi/planlaggning Kungörelser www.hanko.fi/sv → Staden och Beslutsfattande → Beslutsfat-tande → Kungörelser.

Planmaterialet är också till påseende på Tekniska verket, enligt överenskommelse på förhand: Teknis-ka och miljöverket Sandövägen 2, II våningen.

Kungörelserna publiceras i Etelä-Uusimaa samt de är också till påseende på tekniska verkets anslagstavla.

Arrangerandet av deltagandet

Myndighetsförhandlingar arrangeras före planut-kastet läggs till offentligt påseende samt i planför-slagsfasen.

Under planarbetets gång ordnas vid behov förhand-lingar mellan stadens förvaltningsgrenar, näringsid-kare och föreningar.

I planens beredningsskede och under den period som planutkastet är framlagt ordnas informations-möten för allmänheten.

I samband med att generalplaneutkastet och -försla-get läggs fram till påseende har kommuninvånarna och övriga delaktiga möjlighet att delta i berednin-gen av planen, bedöma planläggningens konsekven-ser samt uttrycka sina ståndpunkter skriftligen och muntligen.

Det är möjligt att besvära sig över fullmäktiges be-slut att godkänna planen till Helsingfors förvaltnin-gsdomstol och vidare till Högsta förvaltningsdoms-tolen.

Alustava aikataulu

Aloituskvaihe

11/2016-02/2017

- Kaavatyö asetetaan vireille
- Viranomaisneuvottelu
- Osallistumis- ja arviointisuunnitelma

Valmisteluvaihe

03/2017-04/2018

- Perusselvitysten laadinta
- Yleisötilaisuus
- Kaavaluonnoksen käsittely ympäristölautakunnassa
- Kaavaluonnos ja valmisteluaineisto nähtävillä 30 päivää
- Yleisötilaisuus
- Mahdollisuus lausuntoihin ja mielipiteisiin

Ehdotuskvaihe

08/2018 / 04/2020 - 05/2021

- Käsittely ympäristölautakunnassa
- Käsittely kaupunginhallituksessa
- Kaavaehdotus nähtävillä 30 päivää
- Mahdollisuus lausuntoihin ja muistutuksiin
- Tarvittaessa viranomaisneuvottelu

Hyväksymiskvaihe

05-09/2021

- Kaupunginvaltuusto hyväksyy kaavan

Preliminär tidtabell

Inledningsfas

11/2016-02/2017

- Planeringsarbetet anhängiggörs
- Myndighetsförhandlingar
- Programmet för deltagande och bedömning

Beredningsfas

03/2017-04/2018

- Grundutredningar uppgörs
- Publikt tillfälle
- Planutkastet behandlas i miljönämnden
- Planutkastet och beredningsmaterialet sätt till påseende i 30 dagar
- Publikt tillfälle
- Möjlighet till utlåtanden och åsikter

Förslagsfas

08/2018 / 04/2020 - 05/2021

- Behandling i miljönämnden
- Planförslaget behandlas i stadsstyrelsen
- Planförslaget läggs fram till påseende i 30 dagar
- Möjlighet till utlåtanden och anmärkningar
- Myndighetsförhandlingar vid behov

Godkännandefas

05-09/2021

- Stadsfullmäktige godkänner planen

Yhteystiedot

Hangon kaupunki

Hangon kaupunki,
Santalantie 2, 10960 Hanko

Kukka-Maaria Luukkonen
Kaupungeodeetti
puh. 040 1359 281
s-posti: kukka-maaria.luukkonen@hanko.fi

Kaupungin kotisivut
www.hanko.fi

Kaavaa laativa konsultti

A-Insinöörit Civil Oy
Puutarhakatu 10, 33210 Tampere

Johanna Närhi
arkkitehti, YKS-490
puh. 040 746 5533
s-posti: johanna.narhi@ains.fi

Kontaktuppgifter

Hangö Stad

Hangö Stad,
Sandövägen 2, 10960 Hangö

Kukka-Maaria Luukkonen
Stadsgeodet
tfn. 040 1359 281
e-postadress: kukka-maaria.luukkonen@hanko.fi

Stadens webbplats
www.hanko.fi/sv

Planläggningskonsult

A-Insinöörit Civil Oy
Puutarhakatu 10, 33210 Tampere

Johanna Närhi
arkitekt, YKS-490
tfn. 040 746 5533
e-postadress: johanna.narhi@ains.fi

Valokuvat, teemakartat, pohjakartat ja ilmakuvat
© Hangon kaupungin maankäyttöosasto

Raportin on laatinut Sini Suontausta/ Johanna Närhi,
A-Insinöörit Civil Oy

Fotografier, temakartor, grundkartor och flygfotografier
© Hangö stad markanvändningsavdelning

Rapporten har gjorts av Sini Suontausta / Johanna Närhi,
A-Insinöörit Civil Oy