

HANGON KAUPUNGIN YMPÄRISTÖNSUOJELUMÄÄRÄYKSET

SISÄLLYSLUETTELO

JOHDANTO	3
1 LUKU YLEISET MÄÄRÄYKSET	4
1 § Soveltamisala ja tavoite	4
2 § Määräysten valvonta	4
3 § Paikalliset olosuhteet ja määritelmät	5
2 LUKU VESIENSUOJELU JA JÄTEVESIEN JOHTAMINEN	5
4 § Ajoneuvojen, veneiden, koneiden ja vastaavien laitteiden pesu	5
5 § Vesikasvillisuuden poisto	6
6 § Talousjätevesien käsittely viemäriverkostojen ulkopuolisilla alueilla	6
3 LUKU JÄTTEET JA KEMIKAALIT	8
7 § Kiinteistön jätehuollon järjestäminen	8
8 § Jätteen kertaluonteinen hyödyntäminen maanrakentamisessa	8
9 § Vaaralliset jätteet	9
10 § Polttonesteiden ja muiden vaarallisten kemikaalien varastointi ja käsittely	9
4 LUKU MELUNTORJUNTA	12
11 § Häiritsevää melua koskevat määräykset	12
12 § Tiedotusvelvollisuus erityisen häiritsevää melua aiheuttavasta toiminnasta	13
13 § Meluilmoitusta edellyttävät toiminnot ja tapahtumat	13
5 LUKU ILMANSUOJELU	14
14 § Savukaasupäästöjen haitallisten vaikutusten ehkäisy	14
15 § Rakennus-, kunnostus- ja puhtaanapitotöistä mahdollisesti aiheutuvan ympäristön pilaantumisen torjunta	15

6 LUKU	ENERGIKAIVO- JA MAALÄMPÖJÄRJESTELMÄT	15
	16 § Energiakaivo- ja maalämpöjärjestelmien sijoittaminen	15
	17 § Energiakaivojen ja maalämpöpiirien rakentamisessa ja käytössä muodostuvat jätteet.....	16
7 LUKU	MUUT PÄÄSTÖJEN EHKÄISEMISEKSI ANNETTAVAT MÄÄRÄYKSET	16
	18 § Veneiden huolto- ja säilytysalueet	16
8 LUKU	MUUT MÄÄRÄYKSET	17
	19 § Yleinen velvollisuus antaa valvontaa varten tarpeellisia tietoja	17
	20 § Poikkeaminen ympäristönsuojelumääräyksistä.....	17
	21 § Ympäristönsuojelumääräysten rikkomisen tai laiminlyönnin seuraamukset.....	17
9 LUKU	VOIMAANTULOMÄÄRÄYKSET.....	17
	22 § Ympäristönsuojelumääräysten voimaantulo	17
	23 § Siirtymäkausimääräykset.....	18
LIITE:	Hangon pohjavesialueet	19

JOHDANTO

Hangon kaupungin ympäristönsuojelumääräysten tavoitteena on turvata terveellinen, turvallinen ja viihtyisä elinympäristö. Määräysten tavoitteena on paikalliset olosuhteet huomioon ottaen ehkäistä ympäristön pilaantumista sekä vähentää ja poistaa pilaantumisesta aiheutuvia haittoja. Ympäristönsuojelumääräykset ovat voimassa koko kaupungin alueella ja velvoittavat kaikkia kaupungin alueella toimivia asuinpaikasta riippumatta.

Ympäristönsuojelumääräyksillä selkeytetään tulkintoja ja taataan eri toimijoiden tasavertainen kohtelu. Ympäristönsuojelumääräykset voivat olla vaatimuksiltaan lainsäädäntöä tiukemmat. Esimerkiksi tiukennettuja raja-arvoja on esitetty jätevesien käsittelyn osalta ranta- ja pohjavesialueille, johtuen Hangon sijoittumisesta aivan Itämeren lähivaluma-alueelle ja toisaalta alueen pohjaveden toimiessa tärkeänä väestön talousvesivarantona. Ympäristönsuojelumääräyksillä tähdätään meren ja pinta- ja pohjavesien hyvän tilan saavuttamiseen, josta on säädetty vesienhoidon ja merenhoidon järjestämisestä annetulla lailla (1299/2004).

Hangon kaupungin ympäristönsuojelumääräykset on hyväksytty kaupunginvaltuustossa 12.5.2015 § 30 ja ne ovat saaneet lainvoiman 27.6.2015. *Ruotsinkielinen versio ympäristönsuojelumääräyksistä on korjattu käännösvirheiden takia 6.7.2019 luvussa 4 ja 6.5.2022 luvuissa 2 ja 7.*

Yhteystiedot

Hangon kaupunki
Ympäristönsuojelu
Santalantie 2
10960 HANKO

Puh. 019 2203 221

Fax 019 2481 021

ymparistonsuojelu@hanko.fi

www.hanko.fi

1 LUKU YLEISET MÄÄRÄYKSET

Tähän lukuun on koottu yleisiä periaatteita ja ohjeita määräysten tavoitteista sekä niiden antamisesta, valvonnasta, soveltamisesta ja suhteista muihin määräyksiin.

Ympäristönsuojelulain (527/2014) 202 §:n mukaan kaupunki voi antaa tämän lain täytäntöön panemiseksi tarpeellisia paikallisista olosuhteista johtuvia, kuntaa tai sen osaa koskevia yleisiä määräyksiä. Määräykset eivät kuitenkaan voi koskea ympäristönsuojelulain mukaan luvanvaraista toimintaa eivätkä poikkeuksellista tilannetta koskevaa, ilmoitusvelvollista tai puolustusvoimien toimintaa. Ympäristönsuojelumääräykset eivät myöskään voi koskea toimintaa, jonka ympäristönsuojeluvaatimuksista säädetään valtioneuvoston asetuksessa ja joka rekisteröidään tietojärjestelmään siten kuin ympäristönsuojelulaissa säädetään.

1 § Soveltamisala ja tavoite

Hangon kaupungissa on noudatettava näitä paikallisiin olosuhteisiin perustuvia ympäristönsuojelumääräyksiä. Ympäristönsuojelumääräyksiä noudatetaan muiden kunnallisten määräysten rinnalla ja tarvittaessa niiden kanssa samanaikaisesti. Tällaisia määräyksiä ovat mm. rakennusjärjestys, jätehuoltomääräykset ja kaavamääräykset. Muita huomioitavia ovat vedenottamoiden suoja-alueääräykset. Natura-alueilla ja muilla luonnonsuojelualueilla noudatetaan niitä koskevia luonnonsuojelusäädöksen määräyksiä.

Mikäli samasta asiasta on säädetty muussa kunnallisessa määräyksessä, tulee ympäristönsuojelumääräystä noudattaa, kun se johtaa parempaan ympäristönsuojelulliseen tasoon. Kaupungin muiden viranomaisten tulee lupa-asiaa ratkaistaessa tai muuta viranomaispäätöstä tehtäessä ottaa huomioon, mitä ympäristönsuojelumääräyksissä säädetään.

Nämä määräykset ovat voimassa koko Hangon kaupungin alueella, jollei näissä määräyksissä toisin säädetä.

Ympäristönsuojelumääräysten tavoitteena on paikalliset olosuhteet huomioon ottaen ehkäistä ympäristön pilaantumista sekä poistaa ja vähentää pilaantumisesta aiheutuvia haittoja siten kuin ympäristönsuojelulain 1. luvussa on säädetty.

2 § Määräysten valvonta

Näitä määräyksiä valvoo kunnan ympäristönsuojeluviranomainen. Hangon kaupungissa ympäristönsuojeluviranomaisena toimii ympäristölautakunta.

Kunnan ympäristönsuojeluviranomainen voi siirtää itselleen kuuluvaa ratkaisovaltaa alaiselleen viranhaltijalle.

3 § Paikalliset olosuhteet ja määritelmät

Hangon kaupungissa paikalliset olosuhteet ja alueet, joilla ympäristön pilaantumisen ehkäiseminen, poistaminen ja vähentäminen edellyttävät tarkennettuja yleisiä määräyksiä, ovat seuraavat:

pohjavesialue, jolla tarkoitetaan yhdyskuntien vedenhankinnan kannalta tärkeää (luokka I) ja vedenhankintaan soveltuvaa (luokka II) pohjavesialuetta. Pohjavesialueiden sijaintitiedot löytyvät valtion ympäristöhallinnon sähköisestä karttapalvelusta ja kaupungin ympäristönsuojelutoimistosta.

ranta-alue, jolla tarkoitetaan maa-aluetta, joka ulottuu vähintään 100 metrin päähän meren keskivedenkorkeuden mukaisesta rantaviivasta.

vesistö, jolla tarkoitetaan merta, järviä, lampia, jokia, puroja ja muita luonnollisia vesialueita sekä tekojärveä, kanavaa ja muita vastaavia keinotekoisia vesialueita. Vesistönä ei kuitenkaan pidetä ojaa, noroa ja lähdeettä.

taajaan rakennettu alue, jolla tarkoitetaan sellaisia asemakaavoitettuja alueita, joissa on yhtenäinen ja tiheä rakennuskanta tai asutus sekä muita tiiviitä asutuskeskittyymiä jolla tarkoitetaan sellaista yhtenäistä asutusta, jossa asuinrakennusten välimatka ei ylitä 200 metriä ja jossa on vähintään 5 asuinrakennusta tai niihin verrattavaa muuta rakennusta.

2 LUKU VESIENSUOJELU JA JÄTEVESIEN JOHTAMINEN

4 § Ajoneuvojen, veneiden, koneiden ja vastaavien laitteiden pesu

Ajoneuvojen, veneiden, koneiden ja vastaavien laitteiden pesu on toteutettava niin, ettei siitä aiheudu ympäristön pilaantumisen vaaraa eikä haittaa naapurustolle. Ajoneuvojen, veneiden, koneiden ja vastaavien laitteiden satunnainen pesu miedoilla pesuaineilla, jotka eivät sisällä hiilivetyliuottimia, on sallittu myös siten, että jätevedet johdetaan maaperään, ei kuitenkaan suoraan vesistöön.

Ajoneuvojen, veneiden, koneiden ja vastaavien laitteiden ammattimainen tai laajamittainen pesu tai pesu hiilivetyliuottimia sisältävillä pesuaineilla on sallittu ainoastaan tähän tarkoitukseen rakennetulla pesupaikalla, jonka pesuvedet käsitellään hiekan- ja öljynerotuskaivoissa tai muussa tarkoitukseen soveltuvassa laitteistossa ja johdetaan keskitettyyn jätevedenpuhdistukseen.

Katu- tai tiealueella ja muilla yleisessä käytössä olevilla alueilla on ajoneuvojen, veneiden, koneiden ja vastaavien laitteiden pesu kielletty.

Perustelut: Vesiä maastoon johdettaessa on aina pidettävä huoli siitä, ettei aiheuteta ympäristön pilaantumista. Hiilivetyliuottimia sisältävät aineet voivat aiheuttaa maaperän ja pohjaveden pilaantumista. Pohjavesialueilla satunnainen oman auton pesu omakotitalon pihalla voidaan kuitenkin sallia vedellä ja miedoilla pesuaineilla. Tällöinkään ei saa aiheuttaa vettymistä tai muuta haittaa naapurin kiinteistölle tai yleiselle alueelle. Ranta-alueilla vesien pilaantumisen estämiseksi pesuvesiä ei saa johtaa puhdistamattomina suoraan vesistöön.

Ajoneuvojen, veneiden ja muiden vastaavien laitteiden ammattimaisesta tai laajamittaisesta pesusta syntyy paljon jätevesiä, jotka voivat aiheuttaa ympäristön pilaantumista. Jätevedet on esikäsiteltävä asianmukaisesti ja johdettava edelleen jätevedenpuhdistamolle.

Ajoneuvojen, veneiden, koneiden ja muiden vastaavien laitteiden pesu saattaa aiheuttaa ympäristön pilaantumista sekä yleisen viihtyvyyden tai turvallisuuden vähentymistä, siksi pesu katu- tai tiealueella ja muilla yleisessä käytössä olevilla alueilla on kielletty

5 § Vesikasvillisuuden poisto

Vesikasvien niittoa ei tule tehdä lintujen pesimäaikana. Leikattaessa tai kerättäessä merestä vesikasvillisuutta on kasvijäte poistettava vedestä tai jäältä välittömästi kuivalle maalle siten, ettei se ole tulvavesien huuhdeltavissa ja käsiteltävä niin, että siitä ei pääse valumaan ravinteita mereen tai aiheudu muutakaan ympäristöhaittaa.

Perustelut: Vesikasvillisuuden leikkaus- tai keräysjäte on hyödynnettävä tai käsiteltävä vesistön tilan pilaamisen estämiseksi.

6 § Talousjätevesien käsittely viemäriverkostojen ulkopuolisilla alueilla

Viemäriverkostojen ulkopuolisilla alueilla jätevesien käsittelyssä tulee noudattaa ympäristönsuojelulain ja valtioneuvoston talousjätevesien käsittelyä koskevan asetuksen vaatimuksia. Jätevesien käsittelyjärjestelmä on suunniteltava ja mitoitettava ja järjestelmää käytettävä ja huollettava siten, että käsittelyllä saavutetaan asetuksen mukainen kuormituksen väheneminen.

Pohjavesi- ja ranta-alueilla sekä tiiviisti asutuilla alueilla tulee noudattaa jätevesien käsittelyn tiukempia ohjeellisia puhdistusvaatimuksia.

Perustelut: Ympäristönsuojelulain mukaan määräyksiä voidaan antaa toimista, rajoituksista ja rakennelmista, joilla ehkäistään päästöjä ja niiden haitallisia vaikutuksia. Määräykset voivat koskea mm. jätevesien alueellisia puhdistusvaatimuksia tai etäisyysvaatimuksia rantavyöhykkeellä.

Valtioneuvoston asetuksessa talousjätevesien käsittelystä viemäriverkostojen ulkopuolisilla alueilla (209/2011) todetaan, että talousjätevesien ympäristöön joutuvaa kuormitusta on vähennettävä orgaanisen aineen (BHK7) osalta vähintään 80 %, kokonaisfosforin osalta vähintään 70 % ja kokonaistypen osalta vähintään 30 % verrattuna käsittelemättömän jäteveden kuormitukseen (vähimmäisvaatimukset) muilla kuin pohjavesi- ja ranta-alueilla. Pilaantumiselle herkillä alueilla ympäristöön kohdistuvaa kuormitusta tulee vähentää orgaanisen aineen osalta vähintään 90 %, kokonaisfosforin osalta vähintään 85 % ja kokonaistypen osalta vähintään 40 % verrattuna hajajätevesiasetuksen kuormitusluvun avulla määritettyyn käsittelemättömän jäteveden kuormitukseen (ohjeellinen puhdistustaso).

Vähäisetkin jätevedet tulee johtaa hallitusti maaperään esimerkiksi imeytyskaivon, -kuopan tai muun sellaisen käyttöön tarkoitetun rakenteen kautta. Tiskivesille tai muille sellaisille jätevesille, jotka voivat tukkia rakenteen, suositellaan yksinkertaista saostusrakennetta ennen maahan johtamista. On tärkeää, että nämä pienetkin jätevedet eivät joudu vesistöön pintavaluntana. Määräyksissä on määritelty ne jätevesien käsittelyn vähimmäisvaatimukset, joilla katsotaan voitavan ehkäistä ympäristön pilauminen. Määräykset koskevat asuinkäytössä olevien kiinteistöjen jätevesien käsittelyä, mutta mikäli yritys- ja teollisuustoiminnan jätevedet ovat määrältään ja koostumukseltaan rinnastettavissa asuinkiinteistöjen jätevesiin, voidaan niiden osalta noudattaa vastaavia määräyksiä.

Jätevesien käsittelyvelvollisuudesta vapautetaan nk. ikäperusteisen automaattipoikkeuksen piirissä olevat kiinteistöillä vakituisesti asuvat kiinteistönhaltijat, jotka ovat täyttäneet 68 vuotta ennen 15.3.2011. Tämän henkilökohtaisen poikkeuksen edellytys on, että ko. kiinteistön talousjätevesistä ei aiheudu ympäristön pilaantumisen vaaraa.

6.1 § Talousjätevesien käsittely ja johtaminen pohjavesialueilla

Talousjätevesien imeyttäminen maahan pohjavesialueilla on kielletty. Vesikäymäläjätevedet on johdettava jätevesiviemäriin tai mikäli se ei ole mahdollista, tiiviiseen umpisäiliöön tai käsiteltävä tiiviissä jätevedenkäsittelyjärjestelmässä ja johdettava tiiviissä jätevesiputkessa pohjavesialueen ulkopuolelle. Mikäli jäteveden joukossa ei ole käymäläjätevettä, voidaan jätevedet käsittelyn jälkeen johtaa kivipesän kautta ojaan, ei kuitenkaan suoraan vesistöön.

Perustelut: Jätevesien tiukempi puhdistustaso pohjavesialueilla on tarpeen pohjaveden pilaantumisen ehkäisemiseksi. Pohjavesialueella jätevesien haitta-aineet voivat kulkeutua pohjaveteen aiheuttaen ympäristö- ja terveyshaittoja sekä juomaveden pilaantumista. Kiinteistöillä, joissa on kaksoisviemärointi tai kuivakäymälä, voidaan käsitellyt harmaat jätevedet johtaa maastoon myös pohjavesialueella, mikäli ne voidaan johtaa kiinteistöillä sellaiseen paikkaan josta ei aiheudu pohjaveden pilaantumista.

6.2 § Talousjätevesien käsittely ja johtaminen ranta-alueilla ja saarissa

Ranta-alueilla vesikäymälän jätevedet on johdettava umpisäiliöön. Ranta-alueilla on noudatettava ohjeellista puhdistustasoa myös silloin, kun syntyy pelkästään harmaita jätevesiä.

Vesikäymälän rakentaminen on kielletty kiinteistöillä ja saarilla, joihin ei ole lietesäiliön tyhjennyskaluston edellyttämää tieyhteyttä.

Jäteveden käsittelyrakenteet ranta-alueilla tulee toteuttaa ja sijoittaa siten, etteivät puhdistamattomat jätevedet ylimmän tulvakorkeuden aikanakaan pääse suoraan vesistöön tai pilaa mahdollisia lähellä sijaitsevia talousvesikaivoja.

Perustelut: Jätevesien sisältämät ravinteet voivat aiheuttaa vesistöjen rehevöitymistä ja mikrobit terveyshaittoja heikentäen uimavesien laatua. Ranta-alueilla ja saaristossa jätevedet kulkeutuvat nopeasti vesistöihin, joten pilaantumisen vaara on muihin alueisiin nähden suurempi. Ranta-alueilla tulee ottaa huomioon tulva-alueen erityispiirteet ja tulvan vaikutus jäteveden puhdistuslaitteistojen toimintaan. Raskas tyhjennyskalusto asettaa erityisiä vaatimuksia mm. tien leveydelle, yleiselle kunnolle ja kestävyydelle vaihtelevien sääolosuhteiden lisäksi.

6.3 § Talousjätevesien käsittely ja johtaminen tiiviisti asutuilla alueilla

Mikäli kiinteistön jätevesiä ei ole johdettu vesihuoltolaitoksen jätevesiviemäriin, tulee noudattaa jätevesien käsittelyn ohjeellista puhdistustasoa.

Perustelut: Tiiviisti asutuilla alueilla jätevesien purkupaikkoja sekä talousvesikaivojen muodostamia suorja yhteyksiä pohjaveteen on samalla alueella tiheästi, mikä aiheuttaa riskin pohjaveden pilaantumiselle sekä hajuhaittoille.

6.4 § Suojaetäisyydet

Jätevesien käsittelylaitteistojen sekä puhdistettujen jätevesien purkupaikan sijoittamisessa tulee noudattaa vähintään taulukossa 1 esitettyjä suojaetäisyyksiä. Suojaetäisyydellä tarkoitetaan lyhyintä etäisyyttä jätevedenkäsittelylaitteista ja purkupaikasta häiriintyvään kohteeseen. Pohjaveden virtaussuunta ei saa olla jäteveden käsittely- ja purkupaikalta kohti talousvesikaivoa.

TAULUKKO 1

Kohde	Suojaetäisyys vähintään (m)	
	Ilman käymäläjätevesiä	Käymäläjätevedet
Talovesikaivo		
- huonosti läpäisevä maaperä	20	50
- hyvin läpäisevä maaperä	30	100
Vesistö	30	100
Tontin raja	5	10
Suojakerros pohjavesitason yläpuolella		
- jäteveden maasuodattamossa	0,5	0,5
- jäteveden maahanimeyttämössä	1	2

Jos asuin-, lomarakennuksessa tai erillisessä saunarakennuksessa ei ole vesijohtoa, voidaan tulevat pesuvedet, mikäli niiden määrä on vähäinen (kantovesi), imeyttää lähemmäksi kuin 30 metriä rantaviivasta, ei kuitenkaan lähemmäksi kuin loma- tai saunarakennus. Jätevedet eivät saa joutua suoraan vesistöön.

Perustelut: Talovesikaivon sijaitessa maaston korkeuskäyrien suhteen jätevesijärjestelmän yläpuolella, pystytään todennäköisesti estämään kaivoveden pilaantuminen. Vähäiset jätevedet voidaan imeyttää rakennuksen läheisyyteen ilman vaatimusta pumppauksesta etäämmälle.

3 LUKU JÄTTEET JA KEMIKAALIT

7 § Kiinteistön jätehuollon järjestäminen

Kiinteistön jätehuollon järjestämistä koskevat yksityiskohtaiset määräykset annetaan Länsi-Uudenmaan jätelautakunnan hyväksymissä jätehuoltomääräyksissä.

8 § Jätteen kertaluonteinen hyödyntäminen maanrakentamisessa

Jätteen hyödyntäminen maanrakentamisessa on kielletty pohjavesialueella.

Vähäisiä määriä (<500 tn) puhdasta betoni- ja tiilijätettä ja muita hyödyntämiskelpoisia jätteitä mukaan lukien pilaantumattomia jätemaita, esim. ruoppausmassoja, saa hyödyntää maanrakentamisessa edellyttäen, ettei ympäristönsuojeluviranomainen kiellä sijoittamista ja sijoittamisesta ei aiheudu ympäristön pilaantumista. Tarvittaessa kunnan valvontaviranomainen ohjaa ilmoitukset lupa- tai rekisteröintimenettelyyn. Jättemateriaalin tulee olla tekniseltä kelpoisuudeltaan ja ympäristövaikutuksiltaan tarkoitukseen soveltuvaa eikä sijoittamisesta saa aiheutua ympäristön pilaantumista.

Kiinteistön haltijan on tehtävä valvonnallinen ilmoitus jätteen hyödyntämisestä ympäristönsuojeluviranomaiselle vähintään 30 päivää ennen toimenpidettä. Ilmoituksessa on esitettävä hyödynnettävän jätteen määrä, alkuperä, esikäsittelytapa ja hyödyntämispaikka.

Jätteiden sijoittamiselle maaperään tulee olla maanomistajan suostumus. Kiinteistön haltijan vaihtuessa maaperään sijoitetuista jäte-eristä on annettava tieto kiinteistön uudelle haltijalle.

Perustelut: Pienimuotoinen jätteen hyödyntäminen maarakentamisessa ei edellytä ympäristölupaa, mutta sillä voi olla haitallisia vaikutuksia maaperään, pohjaveteen tai vesistöön. Hyödyntämiskelpoisella jätteellä korvataan neitseellistä raaka-ainetta. Määräyksessä esitetään ehdot, joita noudattamalla näitä haittoja voidaan estää. Ilmoitusvelvollisuus on tarpeen valvonnan järjestämiseksi. Määräys ei koske ammattimaista uusiokäyttöä joka edellyttää ympäristölupaa tai rekisteröintiä.

9 § Vaaralliset jätteet

Vaaralliset jätteet, kuten esimerkiksi öljyt, maalit, torjunta-aineet ja liuottimet, tulee varastoida ja säilyttää siten, että niiden pääsy maaperään tai ympäristöön on estetty. Ulkona olevien vaarallisten jätteiden varastojen on oltava katettuja, aidattuja ja lukittuja tai ulkopuolisten pääsy varastoon on muutoin estettävä.

Perustelut: Vaarallista on jäte, joka kemiallisen tai muun ominaisuutensa vuoksi voi aiheuttaa erityistä haittaa tai vaaraa terveydelle tai ympäristölle. Erityisesti nestemäiset vaaralliset jätteet voivat aiheuttaa ympäristö- ja terveyshaittoja. Ympäristönsuojelulain mukaan maahan ei saa jättää tai päästää jätettä eikä muutakaan ainetta siten, että seurauksena on sellainen maaperän laadun huononeminen, josta voi aiheutua vaaraa tai haittaa terveydelle tai ympäristölle, viihtyisyyden melkoista vähentymistä tai muu niihin verrattava yleisen tai yksityisen edun loukkaus (maaperän pilaamiskielto).

10 § Polttonesteiden ja muiden vaarallisten kemikaalien varastointi ja käsittely

Kemikaalit on säilytettävä siten, että mahdollisissa vuototilanteissa kemikaalien valuminen maaperään ja joutuminen edelleen pinta- ja pohjaveteen on estetty. Myös haihtuvien yhdisteiden pääsy ilmaan tulee estää. Kemikaalien säilytykseen käytettävissä säiliöissä tai astioissa tulee olla helposti luettavassa paikassa maininta siitä, mitä kemikaalia säiliö tai astia sisältää. Kemikaalisäiliöt ja suoja-altaat on sijoitettava siten, että niiden kunto voidaan todeta esteettömästi ja mahdolliset vuodot havaita nopeasti. Säiliöiden ja suojarakenteiden kuntoa on tarkkailtava säännöllisesti.

Työmaa-alueilla käytettävien säiliöiden tulee olla rakenteeltaan valuma-altaallisia, kaksoisvaippaisia tai sellaisia yksivaippasäiliöitä, jotka ovat myös Liikenne- ja viestintäministeriön asetuksen vaarallisten aineiden kuljettamisesta tiellä (369/2011) mukaisia IBC-pakkauksia. Säiliöt on varustettava lukituksella ja ylitäytönestolaitteella. Pysyvät polttonesteiden tankkaus- ja täyttöpaikat on päällystettävä tiiviillä, kemikaaleja läpäisemättömällä pinnoitteella.

Ulkona olevien kemikaalien varastojen on oltava aidattuja ja lukittuja tai ulkopuolisten pääsy varastoon on muutoin estettävä.

Perustelut: Öljy ja useat muut yleisesti käytetyt kemikaalit aiheuttavat ympäristöön päästessään ympäristön pilaantumisaaran. Erityisen ongelmallisia ovat nestemäiset aineet jotka voivat imeytyä nopeasti maaperään ja kulkeutua veteen liuenneena kauaskin onnettomuuspaikalta. Nämä määräykset on annettu kemikaalivuotojen hallitsemattoman ympäristöön pääsemisen ja niistä aiheutuvan ympäristön pilaantumisen ehkäisemiseksi.

10.1 § Polttonesteiden ja muiden kemikaalien säilytys pohjavesialueella

Pohjavesialueella uusia lämmitysöljysäiliöitä, muita kemikaalisäiliöitä tai niiden putkistoja ei saa sijoittaa maan alle. Uudet kiinteät säiliöt tulee varustaa tarkoituksenmukaisin valvonta- ja hälytyslaittein. Säiliö voidaan sijoittaa pohjavesialueella maanpinnan tason alapuolelle rakennuksen kellaritiloihin kun noudatetaan sisätiloissa säilytettävälle kemikaaleille annettuja määräyksiä.

Ulkotiloissa kemikaalit tulee säilyttää kaksoisvaipallisissa säiliöissä tai siten, että kemikaaliastiat on sijoitettu maan päälle, katokselliseen, reunukselliseen ja pinnaltaan tiivistettyyn suoja-altaaseen. Suoja-altaan on oltava tilavuudeltaan vähintään 100 % alueelle sijoitettavien astioiden ja säiliöiden yhteenlasketusta tilavuudesta. Vuototilanteessa kemikaalin pääsy viemäriin tai maaperään tulee olla estetty. Tämä määräys ei koske ennen näiden ympäristönsuojelumääräysten voimaantuloa asennettuja maanalaisia säiliöitä.

Sisätiloissa säilytettävät kemikaalit tulee pohjavesialueella säilyttää kaksoisvaipallisessa säiliössä tai siten, että astiat tai säiliöt on sijoitettu tiivislattiaisen, kynnyksin tai lattiakaadoin varustettuun viemäröimättömään tilaan, tai erilliseen vähintään 100 %:n tiivispintaiseen suoja-altaaseen. Vuototilanteessa kemikaalin pääsy viemäriin tai maaperään tulee olla estetty ja säiliön kunnon tulee olla ulkoapäin tarkastettavissa. Uudet, maanpinnantason alapuolella olevat yli 1 m³:n kokoiset säiliöt on aina varustettava vähintään 100 %:n tiivispohjaisella suoja-altaalla tai niiden on oltava 2-vaippasäiliöitä.

Perustelut: Pohjaveden pilaamiskiellon vuoksi uusien maanalaisten kemikaalisäiliöiden sijoittaminen pohjavesialueille on kokonaan kielletty. Maaperän ja pohjaveden pilaantumisen ehkäisemiseksi on nestemäisten terveydelle ja ympäristölle vaarallisten kemikaalien maanpäällisten säiliöiden oltava kaksoisvaipallisia tai kemikaalisäiliöt on sijoitettava vuotojen varalta siten, että suoja-allas vastaa tilavuudeltaan vähintään 100 %:sti suoja-altaisiin sijoitettujen säiliöiden tilavuutta.

Sisätiloissa kemikaalisäiliöiden tulee olla kaksoisvaipallisia tai tilassa, joka muodostaa vähintään säiliön tilavuuden suuruisen tiiviin tilan. Isommilta uusilta säiliöiltä edellytetään kellaritiloihin sijoitettaessa erillistä suoja-allasta tai kaksoisvaipparakennetta.

10.2§ Polttonesteiden ja muiden kemikaalien säilytys pohjavesialueen ulkopuolella

Ulkotiloissa kemikaalit tulee säilyttää kaksoisvaipallisissa säiliöissä tai siten, että kemikaaliastiat on sijoitettu katokselliseen, reunukselliseen ja pinnaltaan tiivistettyyn suoja-altaaseen. Suoja-altaan tilavuuden on oltava vähintään 100 % suurimman alustalle sijoitettavan astian tai säiliön tilavuudesta. Vuototilanteessa kemikaalin pääsy viemäriin tai maaperään tulee olla estetty. Tämä määräys ei koske ennen näiden ympäristönsuojelumääräysten voimaantuloa asennettuja maanalaisia säiliöitä.

Sisätiloissa säilytettävät kemikaalit tulee säilyttää kaksoisvaipallisessa säiliössä tai siten, että astiat tai säiliöt on sijoitettu tiivislattiaiseen, kynnyksin tai lattiakaadoin varustettuun viemäröimättömään tilaan tai erilliseen vähintään 100 %:n suoja-altaaseen. Vuototilanteessa kemikaalin pääsy viemäriin tai maaperään tulee olla estetty ja säiliön kunnon tulee olla ulkoapäin tarkistettavissa.

Perustelut: Maaperän ja pohjaveden pilaantumisen ehkäisemiseksi on nestemäisten terveydelle ja ympäristölle vaarallisten kemikaalien maanpäällisten säiliöiden oltava ulkotiloissa kaksoisvaipallisia tai kemikaalisäiliöt on sijoitettava vuotojen varalta suoja-altaaseen, joka vastaa tilavuudeltaan vähintään suurimman säiliön tilavuutta. Sisätiloissa kemikaalisäiliöiden tulee olla kaksoisvaipallisia tai tilassa, joka muodostaa vähintään säiliön tilavuuden suuruisen tiiviin tilan.

10.3 § Säiliöiden tarkastaminen

Tarkastuksen saa suorittaa vain turvallisuus- ja kemikaaliviraston hyväksymä tarkastaja. Tarkastusvelvollisuus ei koske kaksoisvaippasäiliöitä tai suoja-altaassa olevia säiliöitä, joissa on hälyttävä vuodonilmaisujärjestelmä.

Pohjavesialueella ja rantavyöhykkeellä sijaitsevat maanalaiset öljy- ja kemikaalisäiliöt putkivetoineen ja suojarakenteineen tulee tarkastuttaa ensimmäisen kerran 10 vuoden kuluttua säiliön ensiasennuksesta ja tämän jälkeen säännöllisesti vähintään kerran viidessä vuodessa ellei säiliön kuntoluokituksen vuoksi ole tarpeen tehdä tarkastusta useammin. Muut kuin maanalaiset säiliöt putkivetoineen ja suojarakenteineen tulee tarkastuttaa vähintään kerran kymmenessä vuodessa, ellei säiliön kuntoluokituksen vuoksi ole tarpeen tehdä tarkastusta useammin. Kopio tarkastuspöytäkirjasta tulee toimittaa pelastusviranomaiselle tiedoksi.

Maanalaisiksi säiliöiksi luetaan tässä ympäröivän luonnollisen maanpintatason alapuolelle sijoitetut säiliöt riippumatta siitä, onko ne sijoitettu kellariin, bunkkeriin tai erilliseen tilaan.

Pohjavesialueiden ja rantavyöhykkeiden ulkopuolella sijaitsevat säiliöt putkivetoineen ja suojarakenteineen tulee tarkastuttaa vähintään kerran kymmenessä vuodessa, ellei säiliön kuntoluokituksen vuoksi ole tarpeen tehdä tarkastusta useammin. Kopio tarkastuspöytäkirjasta tulee toimittaa pelastusviranomaiselle tiedoksi.

Perustelut: Terveydelle ja ympäristölle vaarallisten kemikaalien varastosäiliöiden kunto tulee säännöllisin tarkastuksin varmistaa mahdollisten vuotojen ja vikojen havaitsemiseksi. Maanalaiset öljysäiliöt ovat varsinkin ikääntyessään usein ympäristöriski, koska niiden mahdollisia vuotoja on vaikea havaita. Hangossa on asennettu maanalaisia öljysäiliöitä pohjavesialueelle. Vuotaessaan maanalaiset öljysäiliöt aiheuttavat maaperän, pohjaveden ja vesistöjen pilaantumisvaaran. Pilaantumisen puhdistamiskustannuksista vastaa pilaantumisen aiheuttaja.

Maanalaisten öljysäiliöiden tarkastamisesta on määrätty kauppa- ja teollisuusministeriön päätöksessä (344/83), jonka mukainen tarkastamisvelvoite koskee ainoastaan tärkeällä pohjavesialueella olevia ja ilman bunkkeria sijoitettuja maanalaisia säiliöitä. Valtakunnallisen, mm. öljysäiliöiden ja suoja-altaiden ja rakenteiden kuntoa kartoittaneen VTT:n Cisteri -selvityksen raportin mukaan noin puolet öljysäiliöiden suoja-altaista oli korjauksen tarpeessa, bunkkereita ja muita suoja-altaita oli puutteellisesti toteutettu ja noin 20 % suoja-altaista edellytti pikaisia kunnostustoimenpiteitä. Raportin suositusten mukaan myös säiliöiden suoja-altaat ja putkistot tulee saattaa tarkastusten piiriin.

Koska säiliöt aiheuttavat selkeästi kohonneen riskin pohjavesialueilla, edellytetään näillä alueilla tarkastuksia useammin. Ennaltaehkäisevällä tarkastusvelvollisuudella voidaan vähentää ympäristönsuojelulain mukaista vaaraa pohjavesille sekä noudattaa ympäristönsuojelulain mukaista maaperän pilaamiskieltoa. Tarkastusten määrääminen perustuu lisäksi toiminnanharjoittajan selvilläolovelvollisuuden täsmentämiseen.

Maanpäälliset säiliöt pohjavesialueella aiheuttavat riskin pohjavedelle ja ranta-alueella vesistön pilaantumisen vaaran. Tämän vuoksi tarkastusvelvollisuus on ulotettu kaikkiin säiliöihin niin, että ne tulevat tarkastetuksi vähintään kerran kymmenessä vuodessa.

10.4 § Tiedot säiliöistä

Kiinteistön haltijan tai omistajan, alueen käyttäjän, toiminnanharjoittajan tai järjestäjän on pyydettyäessä annettava ympäristönsuojeluviranomaiselle valvontaa varten tarpeelliset tiedot kiinteistöllä sijaitsevista säiliöistä, niiden kunnosta ja tarkastuksista sekä uusien säiliöiden asentamisesta ja vanhojen säiliöiden poistosta.

Perustelut: Ympäristönsuojelulain mukaan ympäristönsuojeluviranomaisella on oikeus valvontaa ja ympäristönsuojelulain täytäntöönpanoa varten saada toiminnanharjoittajalta tarpeellisia tietoja ja tarkkailla toimintojen ympäristövaikutuksia.

10.5 § Maanalaisten säiliöiden poistaminen

Kiinteistön haltija tai omistaja on velvollinen huolehtimaan siitä, että kiinteistöllä sijaitsevat maanalaiset öljysäiliöt ja muut kemikaalisäiliöt täyttöputkineen poistetaan kiinteistöltä, kun niitä ei enää käytetä. Tarkastuksessa huonokuntoiseksi todettu säiliö tulee poistaa. Säiliön käytöstä poistamisen yhteydessä säiliöt tulee puhdistaa asianmukaisesti, mahdolliset vuodot tarkastaa ja pilaantunut maa poistaa tai käsitellä siten kuin ympäristönsuojeluviranomainen määrää.

Maanalaisiksi säiliöiksi luetaan tässä pykälässä ympäröivään luonnollisen maanpintatason alapuolelle sijoitetut säiliöt riippumatta siitä, onko ne sijoitettu kellariin, bunkkeriin tai erilliseen tilaan.

Öljysäiliön käytöstä poistamisesta sekä mahdollisista vuodoista ja ympäristön pilaantumisesta on tehtävä kirjallinen ilmoitus ympäristönsuojeluviranomaiselle ja pelastusviranomaiselle.

Tämä määräys koskee näiden määräysten voimaantulon jälkeen käytöstä poistettavia säiliöitä. Ympäristönsuojeluviranomainen voi yksittäistapauksessa myöntää poikkeuksen velvollisuudesta poistaa käytöstä poistettu öljy- tai kemikaalisäiliö maaperästä, jos poistaminen on teknisesti vaikeaa tai siitä voi aiheutua vahinkoa muulle omaisuudelle. Mikäli säiliö jätetään poikkeusluvalla maaperään, tulee se puhdistaa sekä täyttää hiekalla tai muulla hyväksyttävällä aineella. Säiliön täyttöputken ja ilmaputken maanpäällinen osuus on poistettava.

Päätös säiliön jättämisestä maaperään on liitettävä kiinteistön asiakirjoihin. Maahan jätetty säiliö tulee merkitä kiinteistön asemapiirroksen. Kiinteistön haltijan vaihtuessa tiedot maaperään jätetystä säiliöstä on annettava uudelle haltijalle.

Perustelut: Käytöstä poistetut öljysäiliöt aiheuttavat ympäristön pilaantumisen vaaran, ellei niitä asianmukaisesti tarkasteta ja poisteta säiliöön mahdollisesti jäänyttä öljyä. Poistamisen yhteydessä on myös mahdollista aistinvaraisesti varmistaa se, ettei säiliö ole vuotanut tai muutoin ole aiheutunut vahinkoa maaperään. Ympäristönsuojelulain mukaan, jos maaperään tai pohjaveteen on päässyt jätettä tai muuta ainetta, joka saattaa aiheuttaa pilaantumista, on aiheuttajan välittömästi ilmoitettava siitä ympäristönsuojeluviranomaiselle. Ympäristönsuojelulain maaperän pilaamiskiellon nojalla jätettä ei saa jättää maaperään siten, että seurauksena on vaaran tai haitan aiheutuminen terveydelle tai ympäristölle. Käytöstä poistettu öljysäiliö on lain tarkoittamaa jätettä, minkä sen omistaja on velvollinen poistamaan ja toimittamaan asianmukaisesti käsiteltäväksi.

4 LUKU MELUNTORJUNTA

11 § Häiritsevää melua koskevat määräykset

Äänenvahvistimien ja äänentoistolaitteiden häiritsevä käyttö ulkotiloissa on kielletty.

Äänentoistolaitteiden käyttö ulkotiloissa on kuitenkin sallittu yksipäiväisten ja kertaluontoisten tapahtumien yhteydessä torilla, urheilukentällä tai muulla yleisökäyttöön tarkoitettussa tai soveltuvassa paikassa klo 22.00 saakka.

Yleisötilaisuuksien ja muiden tilapäisten tapahtumien järjestäjän tulee huolehtia siitä, että äänentoistolaitteet on suunnattu ja säädetty siten, että niiden käyttö häiritsee naapurustoa mahdollisimman

vähän. Toiminnan harjoittajan tai tilaisuuden järjestäjän tulee tiedottaa lähinaapureita tilapäisestä, lyhytaikaisesta melua aiheuttavasta tapahtumasta tai toiminnasta.

Erytisen häiritsevää melua aiheuttavien koneiden ja laitteiden käyttäminen sekä muut erityisen häiritsevää melua aiheuttavat toiminnot on kielletty yöaikaan kello 22 – 07, lauantaiamuisin kello 9 saakka ja sunnuntaisin ja arkipyhinä kello 12 saakka, muutoin kuin on tarpeen välttämättömien tilapäisten töiden suorittamiseksi.

Perustelut: Äänentoistolaitteiden häiritsevän käytön rajoittaminen on tarpeen yleisen viihtyvyyden turvaamiseksi ja terveyshaittojen ehkäisemiseksi. Äänenvahvistimien ja äänentoistolaitteiden äänitaso tulee säätää siten, että noudatetaan Valtioneuvoston päätöksen melutason ohjearvoista (1993/1992) annettuja päivä- ja yöajan ohjearvoja.

Erytisen häiritsevää melua aiheuttavien koneiden ja laitteiden käyttö sekä muut melua aiheuttavat toiminnot on kielletty yöaikaan viihtyisyys- ja terveyshaittojen ehkäisemiseksi lukuun ottamatta välttämättömiä töitä kuten lumenauraus, jätteenkuljetusta tai muita vastaavia. Erytisen häiritsevää melua aiheuttavia laitteita ovat esimerkiksi iskuvasara, sirkkeli, kulmahiomakone, moottorisaha ja lehtipuhallin.

12 § Tiedotusvelvollisuus erityisen häiritsevää melua aiheuttavasta toiminnasta

Erytisen häiritsevää melua tai tärinää aiheuttavasta tilapäisestä toiminnasta on toiminnanharjoittajan tiedotettava aina etukäteen melun vaikutuspiirissä oleville asukkaille, hoito- ja oppilaitoksille sekä muille sellaisille kohteille, joille työstä saattaa aiheutua haittaa tai häiriötä.

Tiedotteesta on käytävä ilmi työstä vastaavien yhteystiedot, työn kesto meluavien töiden osalta ja päivittäinen työaika.

Perustelut: Tiedotusvelvollisuudella pyritään vähentämään koetun melun häiritsevyyttä.

13 § Meluilmoitusta edellyttävät toiminnot ja tapahtumat

Erytisen häiritsevää melua tai tärinää aiheuttavasta tilapäisestä toimenpiteestä tai tapahtumasta tulee tehdä ympäristönsuojelulain 118 §:n mukainen ilmoitus ympäristönsuojeluviranomaiselle vähintään 30 vuorokautta ennen toiminnan aloittamista.

Meluilmoitus tulee tehdä ainakin seuraavista toimenpiteistä tai tapahtumista:

- 1) Louhinta, poraus, räjäytystyö, paalutus tai iskuvasaran käyttö, jota tehdään muulloin kuin arkipäivisin maanantaista perjantaihin kello 7-18 tai jonka kesto on yli 10 työpäivää
- 2) Tilapäinen murskaamo
- 3) Häiritsevää melua aiheuttava rakennus- tai purkutyö, jota tehdään maanantaista perjantaihin useampana kuin viitenä iltana klo 18-22 tai viikonloppuna taikka yleisenä juhlapäivänä tai yli 20 päivänä arkisin maanantaista perjantaihin kello 7-18
- 4) Suuri ulkoilmakonsertti tai -tapahtuma, kuten esimerkiksi markkina-, puhe-, laulu-, tanssi-, esitys- tai urheilutilaisuus, jossa on käytössä voimakkaat äänentoistolaitteet ja joka aiheuttaa erityisen häiritsevää melua
- 5) Äänenvahvistimien ja äänentoistolaitteiden käyttö ulkotiloissa taajaan rakennetulla alueella sijaitsevalla yleisökäyttöön tarkoitettulla paikalla, kuten torilla tai urheilukentällä, kun kyseessä on

muu kuin yksipäiväinen ja kertaluontoinen tapahtuma tai tapahtuma järjestetään klo 22.00–07.00 välisenä aikana

- 6) Moottoriurheilukilpailu
- 7) Lentonäytös tai tilapäinen yleisölennäytys, johon kuuluu yli kymmenen laskua ja nousua
- 8) Ilotulitusnäytökset, jos ne järjestetään kello 24-7 tai ammutaan halkaisijaltaan yli 100 mm tai meluisuudeltaan vastaavia ilotulitteita klo 22 jälkeen. Määräys ei koske vuoden vaihteessa järjestettävää ilotulitusta

Määräykset eivät koske toimintaa, jolla on ympäristölupa, jossa kyseinen meluava toiminta on huomioitu.

Ympäristönsuojeluviranomainen voi lisäksi velvoittaa tekemään ilmoituksen myös muista tilapäisistä tapahtumista ja töistä, jos ne aiheuttavat erityisen häiritsevää melua lähialueelle.

Perustelut: Erityisen häiritsevää melua tai tärinää on valtioneuvoston päätöksen 993/1992 ohjearvon ylittävä melutaso tai muutoin häiritsevä ääni tai tärinä.

5 LUKU ILMANSUOJELU

14 § Savukaasupäästöjen haitallisten vaikutusten ehkäisy

Kiinteistökohtaisissa lämmityskattiloissa tai muissa tulipesissä ei saa polttaa jätettä eikä muitakaan sellaisia aineita, joiden palaessa aiheutuu haitallisia päästöjä. Tällaisia aineita ovat mm. paine- ja pintakäsittely puutavara, muovit ja muu vastaava muovipinnoitettu materiaali sekä muu huonosti palava tai kostea materiaali.

Polttolaitteita tulee säätää, käyttää ja huoltaa siten, ettei poltosta aiheudu haittaa terveydelle tai yleiselle viihtyvyydelle.

Taajama-alueilla on jätteiden, risujen, oksien ja haravointijätteiden avopoltto kielletty. Taajama-alueiden ulkopuolella saa avopolttona polttaa vähäisiä määriä risuja, oksia ja olkia.

Muiden jätteiden avopoltto on kielletty.

Kokko tulee sijoittaa ranta-alueelle siten, että siitä ei aiheudu savuhaittaa lähimmille häiriintyville kohteille. Alue tulee siivota kolmen vuorokauden sisällä kokon polton jälkeen. Kokossa saa polttaa oksia, risuja ja muuta puuainesta, ei kuitenkaan kyllästettyä puuta tai vastaavaa.

Perustelut: Haitallisia päästöjä ovat mm. pienhiukkaspäästöt, jotka ovat terveydelle erityisen haitallisia hengitettynä. Kotitalouskäytöissä lämmityskattiloissa ja tulisijoissa lämpötila jää muun kuin kuivan puumateriaalin poltolle liian alhaiseksi, eikä savukaasuja myöskään puhdisteta erillisin ja tehokkain suodattimin, jolloin jätteitä poltettaessa vapautuu epätäydellisen palamisen tuloksena ilmakehään ympäristölle ja terveydelle haitallisia yhdisteitä. Ympäristön pilaantumisen ehkäisemiseksi kielletään kiinteistökohtaisissa lämmityskattiloissa ja muissa tulipesissä haitallisia ympäristövaikutuksia aiheuttavien materiaalien poltto. Jätteiden avopoltosta voi aiheutua naapurushaittaa, minkä vuoksi avopoltto on kielletty taajaan rakennetulla alueella. Taajaan rakennetun alueen ulkopuolella risujen, oksien ja olkien polton ei lähtökohtaisesti katsota aiheuttavan haittaa ympäristölle ja terveydelle.

15 § Rakennus-, kunnostus- ja puhtaanapitotöistä mahdollisesti aiheutuvan ympäristön pilaantumisen torjunta

Rakennus- kunnostus- ja purkutyöt on tehtävä siten, että pölyhaitat ovat kaikissa olosuhteissa mahdollisimman vähäisiä.

Rakennusten julkisivujen ja ulkotiloissa suoritettavien rakenteiden tai esineiden suihkupuhallus-, maalaus- ja muiden kunnostustöiden yhteydessä tulee huolehtia siitä, että toiminnasta aiheutuva melu, pöly, liuotinhöyryt tai muut vastaavat päästöt eivät aiheuta haittaa tai vaaraa kiinteistön asukkaille, naapureille tai ympäristölle.

Rakennushankkeeseen ryhtyvän on pidettävä rakennustyömaan välittömässä vaikutuspiirissä olevat katualueet puhtaina työmaalta kulkeutuvasta maa-aineksesta ja tarvittaessa puhdistettava tai kasteltava katualue pölyhaittojen estämiseksi.

Kulkuväylien ja muiden alueiden kunnossapito- ja puhtaanapitotyön aiheuttama pölyäminen on estettävä mahdollisimman tehokkaasti. Lehtipuhaltimen käyttö hiekoitushiekan poistamiseen on kielletty.

Perustelut: Taajaan asutulla alueella tulee rakennus- ja kunnossapitotoimenpiteitä tehtäessä kiinnittää erityistä huomiota toimenpiteistä aiheutuvien haittojen vähentämiseen ja rajoittamiseen naapureiden läheisyyden vuoksi. Riittäväillä suojaustoimenpiteillä voidaan haitallisten vaikutusten leviämistä vähentää merkittävästi.

Erityisesti keväisin katu- ja tiealueiden puhdistamisen yhteydessä nousee ilmaan leijuvaa pölyä, jonka pitoisuudet saattavat tietyissä olosuhteissa ylittää valtioneuvoston ilmanlaadulle asettamat ohjearvot. Kunnossapito- ja puhtaanapitotyöt tulee suorittaa siten, että haitat ympäristölle ja terveydelle ovat mahdollisimman vähäisiä. Pölyämistä voidaan ennaltaehkäistä käyttämällä hiekoitusmateriaalia joka ei sisällä hienoja pölyäviä jakeita. Hiekoitushiekan koneellisen poistamisen tai muun koneellisen kunnossapito- ja puhtaanapitotyön aiheuttama pölyäminen on estettävä esimerkiksi kastelemalla puhdistettava alue tarvittaessa.

6 LUKU ENERGIKAIVO- JA MAALÄMPÖJÄRJESTELMÄT

16 § Energiakaivo- ja maalämpöjärjestelmien sijoittaminen

Pohjavesialueilla tulee tapauskohtaisesti harkita geoenergian hyödyntämisen soveltuvuus ottaen huomioon pohjavedelle mahdollisesti aiheutuvat riskit. Hyödyntämiseen liittyviä porakaivoja ja maalämpöpiirejä ei saa rakentaa alle 500 metrin etäisyydelle vedenottamoista. Ympäristönsuojeluviranomainen voi myös kieltää tapauskohtaisesti lämpökaivon asentamisen riskialttiille paikoille, kuten pilaantuneita maita käsittävillä alueilla.

Järjestelmissä saa käyttää vain sellaisia rakenteita ja lämmönsiirtoaineita, joista ei aiheudu pohjaveden tai maaperän pilaantumisen vaaraa. Glykolin tai muun myrkylliseksi luokitellun aineen käyttö lämmönsiirtoaineena on kielletty pohjavesialueella. Pintavesien pääsy pohjaveteen on estettävä tiivistämällä porausreiän suu.

Ennen asennusta on lämmönkeruuputkiston tiiveys varmistettava koeponnistuksella. Lämpöpumppu tulee varustaa järjestelmällä, joka ilmoittaa mahdollisista vuotoista lämmönkeruupiirissä. Vuodoista tulee ilmoittaa ympäristönsuojeluviranomaiselle.

Kaivot ja putkistot tulee merkitä asemapiirroksen.

Perustelut: Energiakaivojen riskit liittyvät porauskaluston öljyvuotoihin, lämmönsiirtoaineiden ja pintavesien pääsyyn kaivon kautta pohjaveteen sekä kaivon poraamisen aiheuttamiin muutoksiin pohjaveden virtausolosuhteissa, jolloin syvempien kerrosten mahdollisesti huonompilaatuista vettä voi päästä sekoittumaan ylempään pohjavesiesiintymään. Pohjavesialueella energiakaivo voi aiheuttaa pohjaveden pilaantumista. Pohjavesialueilla geoenergian hyödyntämishankkeille on haettava pääsääntöisesti toimenpideluvan lisäksi vesilain mukainen lupa. Lausunnon luvan tarpeesta antaa vesilain mukainen valvontaviranomainen, tapauksesta riippuen kunnan ympäristöviranhaltija tai Uudenmaan Elinkeino-, liikenne- ja ympäristökeskus.

17 § Energiakaivojen ja maalämpöpiirien rakentamisessa ja käytössä muodostuvat jätteet

Energiakaivon porauksessa muodostuva kiviaines sekä veden ja kiintoaineen muodostama liete tulee käsitellä siten, ettei siitä aiheudu haittaa naapureille tai ympäristölle. Kiviainesta tai lietettä ei saa johtaa sellaisenaan suoraan vesistöön tai yleisiin viemäreihin. Mikäli lietettä johdetaan porattavan tontin maaperään imeytettäväksi tai lähiojiin, tulee se tehdä niin, ettei siitä aiheudu naapuritontin vettymistä tai ojien tukkeutumista. Kiviaines tulee varastoida työn aikana siten, ettei se pölyä tuulen mukana tai leviä sateen mukana lietteenä hallitsemattomasti ympäristöön.

Uusittaessa maalämpö- ja energiakaivoputkiston lämmönsiirtonesteitä tulee käytöstä poistettu neste kerätä talteen tiiviisiin astioihin ja toimittaa asianomaisen jätteen vastaanottopaikkaan.

Perustelut: Lämpökaivon porauksessa muodostuu kivipölyä ja lietettä, joka saattaa aiheuttaa haittaa naapureille tai ympäristölle, kuten pohjaveden laadun heikkenemistä. Käytöstä poistetut lämmönsiirtonesteet voivat olla vaarallisia jätteitä, jotka on toimitettava asianmukaiseen käsittelylaitokseen.

7 LUKU MUUT PÄÄSTÖJEN EHKÄISEMISEKSI ANNETTAVAT MÄÄRÄYKSET

18 § Veneiden huolto- ja säilytysalueet

Veneiden pohjamaali on poistettava tiiviillä alustalla siten, että maalijäte saadaan kerättyä talteen. Maalijäte ja muu haitallinen jäte on toimitettava asianmukaiseen keräyspisteeseen tai käsittelyyn. Veneiden hiontapölyn leviäminen ympäristöön on minimoitava. Mikäli pohjamaalia poistetaan samalla alueella kuin veneitä pestään, tulee tätä varten olla hiekanerotinkaivo ennen jätevesien johtamista viemäriin tai kun jätevedet johdetaan imeytykseen maaperään (miedot pesuaineet, vähäinen/satunnainen käyttö).

Pohjavesialueella veneiden talvisäilytyspaikan tulee olla asfaltoitu.

Talvisäilytyksessä moottoreiden jäähdytysjärjestelmien suoja-aineena käytettävä glykoli tulee keväisin kerätä talteen ja käsitellä vaarallisena jätteenä. Moottorit tulee keväisin koekäyttää jo telakointialueella, jotta glykoli ei pumppaudu mereen.

Perustelut: Tiiviinä alustana voidaan pitää päällystettyä, vettä läpäisemätöntä materiaalia, esim. asfalttia. Maalin hiontajätteen keräämiseksi tulee veneen alle hiottaessa asettaa muovikalvo tai pressu, josta maalin hiontajäte voidaan kerätä talteen. Talvisäilytyspaikalla tarkoitetaan aluetta, jossa säilytetään useita veneitä ja joka voidaan luokitella rakennusjärjestyksen mukaiseksi säilytys- tai varastointialueeksi. Pohjavesialueella talvisäilytyspaikan asfaltoinnilla voidaan estää/hidastaa mahdollisesta tietämättömyydestä tai muusta satunnaisesta vahingosta aiheutuvien haitallisten aineiden pääsy pohjaveteen.

8 LUKU MUUT MÄÄRÄYKSET

19 § Yleinen velvollisuus antaa valvontaa varten tarpeellisia tietoja

Kiinteistön haltijan tai omistajan, alueen käyttäjän, toiminnan harjoittajan tai järjestäjän on annettava pyydettyä kunnan ympäristönsuojeluviranomaiselle valvontaa varten tarpeelliset tiedot ympäristön pilaantumisen vaaraa aiheuttavasta toiminnasta sekä toimenpiteistä, laitteista ja suunnitelmista, joilla on tarkoituksena ehkäistä ja torjua ympäristön pilaantumista siten kuin näissä määräyksissä erikseen säädetään.

Perustelut: Ympäristönsuojelulain mukaan ympäristönsuojelumääräyksissä voidaan antaa määräyksiä tarpeellisten tietojen antamisesta valvontaa varten.

Ympäristönsuojelulain mukaan viranomaisella on oikeus saada tietoja kaikilta ympäristön pilaantumisen vaaraa aiheuttavaa toimintaa harjoittavilta tai muilta, joihin lain velvoitteet kohdistuvat. Viranomaiset ovat myös velvollisia luovuttamaan tietoja. Ympäristönsuojelulain mukaan valvontaviranomainen voi antaa määräyksen toiminnan ympäristövaikutusten selvittämiseksi riittävässä määrin silloin, kun on perusteltua aihetta epäillä toiminnasta aiheutuvan tämän lain vastaista ympäristön pilaantumista. Määräys liittyy myös ympäristönsuojelulain selvilläolovelvollisuuteen, jonka mukaan kaikilla ympäristön pilaantumisen vaaraa aiheuttavilla toiminnanharjoittajilla on yleinen velvollisuus olla selvillä toimintansa ympäristövaikutuksista, ympäristöriskeistä ja niiden hallinnasta sekä haitallisten vaikutusten vähentämismahdollisuuksista.

20 § Poikkeaminen ympäristönsuojelumääräyksistä

Ympäristönsuojeluviranomainen voi erityisestä syystä myöntää hakemuksesta yksittäistapauksissa luvan poiketa näistä määräyksistä. Poikkeamisesta ei saa aiheutua näiden määräysten tavoitteiden syrjäytymistä.

Perustelut: Ympäristönsuojelulain mukaisesti kunnan ympäristönsuojeluviranomainen voi myöntää poikkeuksen ympäristönsuojelumääräyksistä siinä mainituin perustein. Lupaa poikkeamiseen tulee hakea kirjallisesti ja sitä koskeva asia tulee käsitellä hallintomenettelyä koskevan lainsäädännön mukaisesti.

21 § Ympäristönsuojelumääräysten rikkomisen tai laiminlyönnin seuraamukset

Ympäristönsuojelumääräysten rikkomisen tai laiminlyönnin pakkokeinoista ja seuraamuksista säädetään ympäristönsuojelulaissa.

Perustelut: Määräysten rikkomisesta ja laiminlyönnistä aiheutuvista seuraamuksista säädetään ympäristönsuojelulain 224 §:ssä ja 225 §:ssä.

9 LUKU VOIMAANTULOMÄÄRÄYKSET

22 § Ympäristönsuojelumääräysten voimaantulo

Nämä ympäristönsuojelumääräykset tulevat voimaan 27. päivänä kesäkuuta 2015.

Perustelut: Kunta päättää ympäristönsuojelumääräysten antamisesta siten kuin ympäristönsuojelulaissa on säädetty.

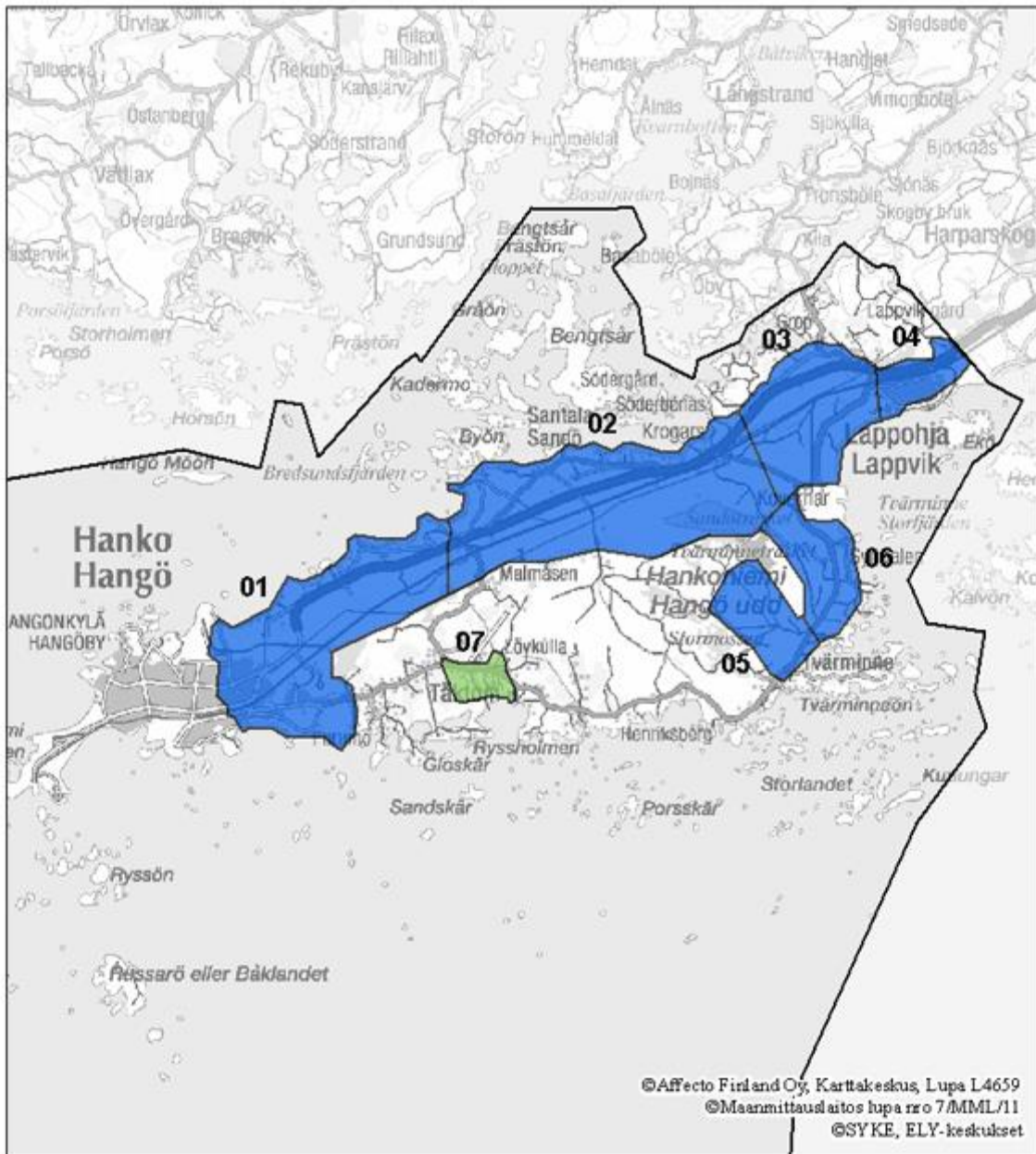
23 § Siirtymäkausimääräykset

Vaarallisten nestemäisten kemikaalien varastosäiliöt on tarkastettava vuoden 2016 loppuun mennessä. Tätä siirtymäsäännöstä ei sovelleta, mikäli säiliön viimeisimmästä tarkastuksesta on esittää asianmukainen todistus, josta käy ilmi, että tarkastus on suoritettu näiden määräysten mukaisesti tai säiliön ikä ja nämä määräykset eivät edellytä säiliön tarkastamista.

6 §:n talousjätevesien käsittelyä koskevat asiat tulevat sovellettavaksi rakennettaessa uusia järjestelmiä tai uusittaessa vanhoja.

Perustelut: Säiliöiden tarkastuksen osalta on annettu siirtymäaika, koska kaikkia määräysten piiriin tulevia säiliöitä ei ole mahdollista tarkastaa heti ja siitä syystä, että se vaatii monissa tapauksissa investointeja uuteen tekniikkaan ja rakenteisiin. Vastuussa oleville on näin taattu kohtuullinen aika toteuttaa uusien vaatimusten mukaiset tarvittavat uudistukset. Asianmukaisilla tarkastuksilla voidaan alkuvaiheessa varmistaa se, että varastotilojen puutteista johtuva onnettomuusriski voidaan pitää mahdollisimman pienenä. Kaikkien olemassa olevien terveydelle ja ympäristölle vaarallisten kemikaalisäiliöiden tarkastamisen varmistamiseksi on säiliöiden tarkastamiselle annettu siirtymäsäännöksissä määräaika. Määräys ei koske säiliöitä, jotka on todisteellisesti tarkastettu näiden määräysten mukaisesti tai sellaisia säiliöitä, joilla ei vielä ole näiden määräysten mukaan tarkastusvelvoitetta.

LIITE: Hangon pohjavesialueet



- Tärkeät
- Sovellutvat
- Muut

0 1,25 2,5 5 Km

