

# Hangon asemakaava-alueiden puistojen ja puistometsien hoito- ja käyttösuunnitelma

## Suunnittelualue 2: Keskusta-alueet



5.1.2007



Ympäristösuunnittelu OK ja Hangon kaupunki

# Hangon asemakaava-alueiden puistojen ja puistometsien hoito- ja käyttösuunnitelma

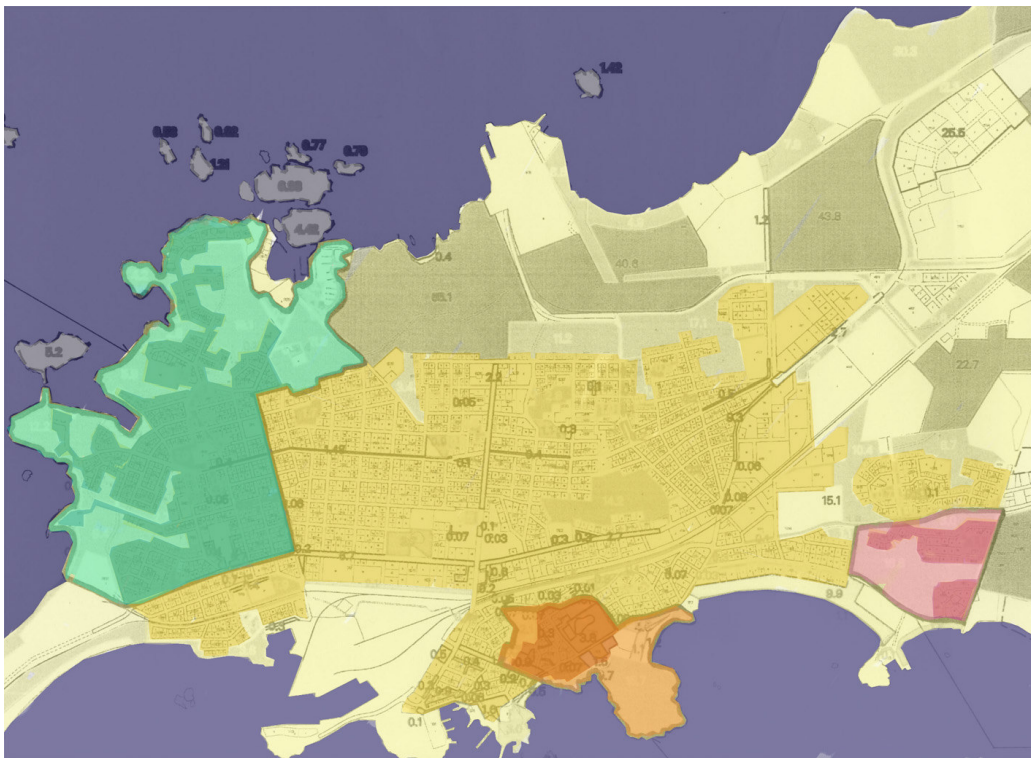
## Suunnittelualue 2:Keskusta-alueet

### Taustaa

Hangon kaupunki tilasi Ympäristösuunnittelu OK:lta Hangon asemakaava-alueiden puistojen ja puistometsien hoito- ja käyttösuunnitelman v. 2005. Työ koski kolmea maisemaltaan ja luonnonarvoiltaan arvokasta aluetta: 1. Furuvik, 2. Keskusta-alueet ja 3. Pohjoiset alueet. Furuvikin alueen selvitys- ja suunnittelutyöstä vastasi maisema-arkkitehti Eeva Eitsi, keskusta-alueista maisema-arkkitehti Kajsa Sjöholm ja pohjoisista alueista biologi, ympäristösuunnittelija Minna Hirvonen. Maastotyöt alueilla tehtiin kesällä 2005. Kustakin alueesta valmistuu oma raporttinsa liitekartoineen. Tiivistelmäraporttiin (suomeksi ja ruotsiksi) yhdistetään tiedot kaikista kolmesta alueesta lyhennelminä.

Työtä ovat ohjanneet Hangon kaupungin teknisen ja ympäristöviraston katupäällikkö Jukka Lepola, puistojaoksen esimies Merja Rönkkö, metsäjaoksen etumies Hannu Koivisto sekä ympäristönsuojelupäällikkö Marina Heino.

Esiselvitystä ja alustavia ajatuksia kustakin alueesta esiteltiin Hangon ympäristöyhdistyksen ja Hangon kaupungin yhteistyössä järjestetyssä tilaisuudessa syksyllä 2005. Kukin alue on hoitotavoitteineen esitelty tekniselle lautakunnalle keväällä 2006 (alueet 1. ja 2.) ja syksyllä 2006 (alue 3.). Hoitotavoitteet ja alustavat suunnitelmat esiteltiin Hangossa yleisötilaisuudessa syksyllä 2006.



Pohjoiset alueet on merkitty vihreällä, keskusta-alueet oranssilla ja Furuvik punaisella värillä.

## Suunnittelualueen sijainti ja nykytilanne

Suunnittelualue sijaitsee Hangon keskustassa. Se rajautuu etelässä Itälahteen ja Bulevardiin, lännessä Vuorikatuun, pohjoisessa Ratakatuun ja Puistolammen pohjoispuolella olevaan pallokenttään, idässä rajana on Kaivokatu ja Kolaviken.

Keskustan alue on vaihtelevaa. Vartiovuori nousee korkealle ja näkyy pitkälle, kasvillisuus on lähinnä kalliokasvillisuutta ja hieman rehevämpää kalliometsää. Itälahti ja Puistovuoret ovat vahvasti leimautuneet mereen. Ulkokalliot ovat melko korkeita ja karuja, meren pyöristämiä. Mitä pidemmälle sisämaahan rantakallioilta päästään sitä rehevämpää kasvillisuus on. Maaperä on hiekkaa, mikä helpottaa polkujen syntymistä ja paikoittain niiden lukumäärä on ylimitoitettu.

Keskustan alueella on monta eriluonteista puistoa, jotka ovat kehittyneet ajan myötä ja joita hoidetaan edustuspuistoina. Turismi on edelleen runsasta, varsinkin kesäisin. Hangon regatta sekä juhannusturismi aiheuttavat paljon lisätyötä puistojen hoidossa. Myös turismin aiheuttamiin ongelmiin yritetään tässä suunnitelmassa löytää ratkaisuja.

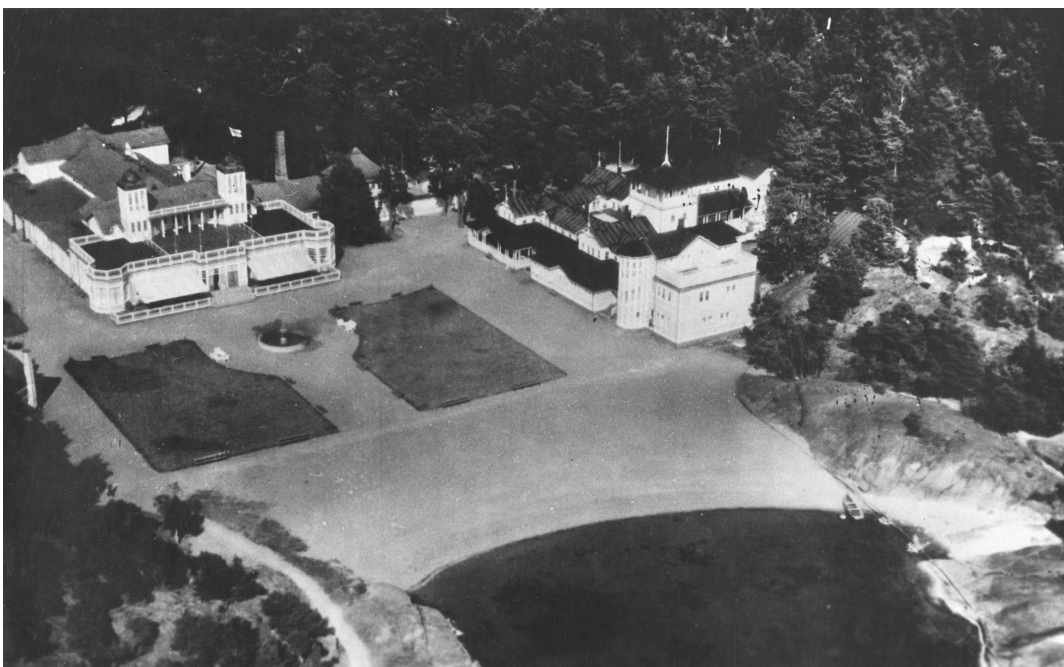
## Keskustan puistojen historia lyhyesti

Hangon kasino valmistui 1879 ja samana vuonna valmistui myös kylpylä, joka sijaitsi Kasinon ja Puistovuorten välissä. Kylpyläpuistosta muodostui melko yhtenäinen hyvätuloisten alue myös rakennuskannan osalta.

1878 suunniteltiin aluksi kylmävesi- ja lämminvesikylpylät, ravintola ja puutarhaistutuksia. Lisäksi rakennettiin seurahuone, jossa oli laitoksen ravintola, konttori ja lukusali, voimistelulaitos, musiikkiestradi, kioskeja ja paviljonkeja, keilarata, tenniskenttiä ja ratsastusmaneesi. Sen lisäksi oli vielä talousrakennuksia. Alueella on myös Suomen tiedeseuran merenpinnan korkeuden mittausasema.

Tänä päivänä rakennuksista on jäljellä ainoastaan ravintolarakennus, entinen voimistelulaitos/konttori sekä limnografirakennus ja laiturin rippeitä.

Kylpyläpuisto muodostaa valtakunnallisesti ainutlaatuisen huvilakokonaisuuden, joka heijastaa kylpyläkulttuuria ja on säilynyt varsin hyvin.



Kasino ja kylpylähotelli



## Kylpyläpuisto ja puistovuori

Hangon kylpylän ympärille suunniteltiin jo aivan alussa englantilainen puisto. Se ulottui Puistolammesta Pieneen Kolahahteen ja siihen kuului hiekkateitä, istutuksia ja pelikenttiä. Kylpyläalueen havumetsä muodosti luonnollisen perustan puistolle. Jo 1878 rahatoimikamari maksoi suunnitelman, joka laadittiin kylpyläpuutarhan rakentamiseksi.

Kirjassa ”*Hangon kaupunki ja kylpylaitos*” kirjoitetaan: ”Ensiksi on mainittava puisto, joka on Hangon helmi. Sen korkeat havupuut ja ympäröivät kalliot tarjoavat aina hyvän suojan kovia tuulia vastaan... Sen oivalliset käytävät, jotka kuivan hiekkapohjansa vuoksi yksin sadesäälläkin pysyvät mitä parhaimmassa kunnossa, ovat omiansa kävelypaikoiksi sairaille, kun taas mahtavat kalliot pitkin rantaa tarjoavat reippaammille kylpyvieraille tilaisuutta runsaaseen liikuntaan ja vaihtelevaan kävelyyn.”

Koko 1890-luvun ajan käytettiin varoja erityisestä puhdistusrahastosta, joka perustettiin Puistolammen kaunistamiseen ja samalla keskusteltiin lammen aiheuttamista terveyshaitoista. Ensin, 1897, lampi päätettiin täyttää kokomaan, mutta myöhemmin, 1902, päätettiin että täytetään vain puolet ja säästetään loput lammesta. Kaupungin ensimmäinen urheilukenttä rakennettiin lammen pohjoispuolelle ja lammen itäpuolella oli vapaaehtoisen palokunnan harjoituskenttä. 1900-luvun ensimmäisinä vuosikymmeninä rannat puhdistettiin ja alue kaunistettiin mm lehtipuuistutuksin. Helsingiläinen puutarhuri Svante Olsson sai tehtäväkseen tehdä aluetta koskevat suunnitelmat. Näiltä ajoilta on peräisin Puistolammen eteläpuolella kasvavat tammet.

1907 myönnettiin rahaa käytävien, siltojen, rappusten ja penkkien rakentamiseksi kylpyläpuistoon johon laskettiin myös Puistokalliot. Nordenskiöldin malja on hienoksi taottu graniittilohkare, jonka keskellä on maljamainen syvennys. Se on muistomerkki löytöretkeilijä Adolf Erik Nordenskiöldille. Maljapöytä, istuimet, kanuuna ja kivi siirrettiin Puistokallioille 1908.

Puistokalliolla oli aidattu alue ilmakylpyjä varten. Suuri laakea kallioalue on nähtävänä vielä tänään, mutta aita on hävinnyt jo aikoja sitten. Puistokallioilla on myös poikkeuksellisen hieno, syvä hiidenkirnu. Siirtolaisten kerrotaan järjestäneen tansseja kalliolla olevalla avoimella paikalla, Pienen Kolalahden kaakkoispuolella. Samalla paikalla järjestettiin kaupungin juhannusjuhlat 1950- ja 1960- luvuilla. Puistokallioilla eli emigranttikallioilla, oli myös kihlajaispolku eli Lemmenpolku. Lemmenpolku on edelleen olemassa vaikkakin hieman epäselvästi merkittynä. Pro Hanko-yhdistyksen toimesta rakennettiin eri puolille puistovuoria rappusia ja siltoja.



Puistovuorten lemменpolku



Lawn -tennistä, krockettia, bocciaa ja sammakkopeliä oli mahdollisuus pelata ”ison kylpylän pihalla”. Ensimmäiset lawn-tenniskilpailut järjestettiin kesällä 1905.

Puistossa oli useita kioskeja. Eräissä myytiin kylpyläpuistoalueen lippuja ja toisessa mineraalivesiä ja virvoitusjuomia. Lisäksi on näköalapaviljonkeja ja istumapaikkoja. Kaivohuonetta vastapäätä tien toisella puolella sijaitsi puutarhurimestari Janssonin pieni kioski, missä myytiin kukkakimppuja esim nimipäiväonnitteluja varten. Valokuvaaja Anna Korsströmilla oli myös kesäateljee puistossa.

Ensimmäisen maailmansodan jälkeen todettiin että Puistovuorien rakenteet olivat huonossa kunnossa ja ne joko korjattiin tai poistettiin.

Kun Hanko oli vuokrattu Neuvostoliitolle 22.3.1940-2.12.1941 Puistovuorilla sijaitsi merisotilaallinen tukikohta. Sotilaat muuttivat sodan sytyttyä kalliorotkoihin rakennettuihin kivikorsuihin, joita niemellä oli kymmenkunta.

Puistovuorien tykkiasemat ja Hangon Kasinon takana oleva betoninen konekivääriasema ovat ehkä parhaiten säilyneitä.

## Osa-alueet

Keskusta on jaettu osa-alueisiin, joiden käyttö, nykytilanne, tavoitteet ja toimenpiteet on kuvattu alla. kts. Osa-aluekartta, liite 1 ja 2 ja suunnitelmakartta, liite 3 ja 4.

## KIRKKOPUISTO:

**Nykyinen hoitoluokka:** 1. Puistoluokka (Hangon kaupungin viheralueiden hoidon laatuluokitus).

**Pinta-ala:** 20.790 m<sup>2</sup>

**Viheraluetyyppi:** Edustusviheralue

## Käyttö

Kirkkopuisto on suurimmaksi osaksi erityistä hoitoa vaativa edustuspuisto.

Se on merkittävä edustuskohde ja nähtävyys kaupungille. Puistoa katsotaan ohi ajettaessa ja siihen istutaan lepäämään ja ihaillemaan. Kirkolle saapuminen Bulevardilta on elämys. Puistossa on myös hyvin hoidettu ja viihtyisä leikkipuisto, joka on käytettävissä niin vierailijoille kuin kaupungin omille asukkaille.



Kirkkopuiston leikkialue

## **Nykytilan kuvaus**

Puisto sijaitsee kirkon ja bulevardin välissä. Kirkkopuisto on merkittävä edustuskohte ja nähtävyys kaupungille. Varsinkin Bulevardin viereinen alue ja Kirkolle vievien portaiden ympäristö on hoitoa vaativa. Leikkialue on hyvin viehättävästi sijoitettuna puiden lomassa keskeisellä paikalla kaupungissa. Kirkon välitön ympäristö on muuten hieno, mutta paikoitusalueen takana oleva karkea kivimurska ei sovi tähän ympäristöön. Myös lännestä kirkolle tulevan autotien ympäristö on hieman epäsiisti.

## **Tavoite**

Tavoite on saada koko alue edustavaksi kaupunkipuistoksi. Pensaita ja puita hoidetaan yksitellen, nurmikot leikataan usein ja kukkaistutuksia hoidetaan päivittäin. Leikkialueen välineet uusitaan vähitellen aloittaen vanhimmista.

## **Toimenpiteet**

Kirkkopuisto kuuluu Hangon keskustan eniten hoitoa tarvitseviin kohteisiin. Hoitoluokka A1, Edustusviheralueet ( 8.114 m<sup>2</sup>) ja Hoitoluokka A2, Käyttöviheralueet (12.110 m<sup>2</sup>).

Kirkon eteläpuolella, portaiden yläpäässä olevassa kalliokolossa kasvavia puita ja pensaita harvennetaan jättäen tuomet ja männyt sekä jokunen vaahtera.

Lännestä kirkolle johtavan tien reunat siistitään niin että ruusut jätetään (ei kuitenkaan kurttulehtiruusuja) ja mahdollisesti istutetaan jokunen lisää. Tien yläpäässä olevat isommat pensaat saavat jäädä. Ylhäällä olevan paikoitusalueen takana on karkeaa kiviainesta joka on lisätty vesiongelman takia. Karkea sora on kuitenkin aika ankean näköistä, joten sen päälle levitetään ohut kerros hiekkaa, jotta kalliokasvillisuus vähitellen leviäisi kiviaineksen peitoksi. Leikkialue on todella viehättävä puiden keskellä. Korjauksia on tehty EU-normien mukaan, mutta jotkut leikkivälineet alkavat olla vanhoja, joten välineitä on tarkkailtava tasaisin väliajoin, jotta normit täyttyvät jatkossakin. Vanhimpia välineitä uusitaan vähitellen.

## **VARTIOVUORI:**

**Nykyinen hoitoluokka:** 3. Puistoluokka (Hangon kaupungin viheralueiden hoidon laatuluokitus).

**Pinta-ala:** 24.667 m<sup>2</sup>

**Viheraluetyyppi:** Asuinalueen ja edustusalueen välissä oleva viheralue.

## **Käyttö**

Aluetta käytetään lähinnä läpi kulkiessa. Merkittävintä on kuitenkin alueen ulkonäkö, eli sitä katsotaan Vesitorinmäeltä ja kirkolta päin.

## **Nykytilan kuvaus**

Alue on kokonaisuudessaan kallioaluetta. Viimeisen 40 vuoden aikana alue on muuttunut rehevämmäksi. Vaikka alla onkin pelkkää kovaa kalliota, puut ja pensaat ovat vallanneet itselleen suuria alueita. Kallioniittyjäkin on ja yksi kosteikko, mutta ne ovat jäämässä korkeamman kasvillisuuden alle.

## Tavoite

Tavoitteena on avoin kallio jossa kasvaa lähinnä mäntyä ja katajaa, muutama ruusupensas sekä kalliokasveja ja kallioniittyjä.



## Toimenpiteet

Alue hoidetaan luokassa C1, lähimetsät (12.680 m<sup>2</sup>) B2, kallioniityt (2.332 m<sup>2</sup>), A2, Käyttöviheralueet (3.360 m<sup>2</sup>) sekä A3, Käyttö- ja suojaviheralueet (1.260 m<sup>2</sup>). Koko kallioalue harvennetaan suosien mäntyä, ruotsinpihlajaa, tuomea ja katajaa + ruusua (*Rosa dumalis* ja myös punalehtiruusua), muutaman pihlajankin voisi säilyttää. Tarkoittaa että myös mäntyjä ja ruusuja voi karsia siellä missä ne ovat pusikoituneet. Pääosa kurturuusuista poistetaan kalliolta.

Vesitornin ympäristö siistitään, sora-alueen reunat maisemoidaan. Esimerkiksi luonnonkivillä rajataan selkeät reunat sora-alueen ja ympäristön välille. Luiskaa loivennetaan maa-aineksilla ja siihen istutetuilla ruusuilla (huom lajit).

## VARTIOVUOREN ASUINALUE:

**Nykyinen hoitoluokka:** 3. Puistoluokka (Hangon kaupungin viheralueiden hoidon laatuluokitus).

**Pinta-ala:** 43.558 m<sup>2</sup>

**Viheraluetyyppi:** Asuinalue

## Käyttö

Aluetta käytetään lähinnä läpi kulkiessa tai tontille tullessa. Käyttö rajautuu teiden varrelle. Alueen historiallinen merkitys on myös suuri. Hangon kylpylä sijaitsee toisella puolella Appelgrenintietä ja vanhimmat pitsihuvilat ovat 1800-luvulta.





### **Nykytilan kuvaus**

Vartiovuoren asuinalue on hyvin säilynyt villa-alue. Muutamissa kohdissa tulee sellainen tunne että on matkustanut ajassa pitkälle taaksepäin. Alueen asukkaat hoitavat pihojaan hyvin ja alueella on viihtyisä tunnelma.

Valaistus alueella on aika huono ja monet valaisinpylväätkin ovat vinot.

### **Tavoite**

Alueen tulisi säilyä historian muistuttajana, huvilakaupunginosana jossa pihat rajataan kulkuteille pensas- tai lauta-aidoilla. Alueen valaistusta parannetaan.

### **Toimenpiteet**

Alueen hoitoluokka on A3, Käyttö- ja suojaviheralueet ( 8.500 m<sup>2</sup>).

Kulkuteiden vierustat niitetään 1-2 kertaa kesässä. Pientä puistolämpärettä koulukadun ja Christensonintien kulmassa hoidetaan niin, että kasvustoa harvennetaan tarvittaessa, n. joka 5 vuosi.

Kallion alareunaan, Appelgrenintien viereen, voidaan jättää rehevämpää kasvustoa, suojamaan villoja.

Suurempien kulkuväylien viereiset valaisimet uusitaan, ajanhenkiseen valaisintyyppiin jonka valaistusvoima on hyvä.

## PUISTOLAMPI:

**Viheraluetyyppi:** Hoidettu kaupunkipuisto

**Pinta-ala:** 47.880 m<sup>2</sup>

### Käyttö

Puisto on kaupunkirakenteen keskellä sijaitseva hoidettu puisto. Puiston kaakkoisosa on metsäinen, hieman vesoittunut ja rajautuu Appelgrenintiehen jonka toisella puolella on Kasinopuisto. Tien varteen on tuotu isoja kivimöhkäleitä estämään autojen holtitonta pysäköimistä viheralueelle. Puiston lampea tullaan ihailemaan varsinkin lumpeiden kukkiessa ja puiston länsireunassa on tenniskenttä.



Lammen eteläreuna

### Nykytilan kuvaus

Puistolampi ympäristöineen on olemukseltaan hoidettu ja kaupunkimainen. Luoteisreunassa oleva lehmuskuja on vaikuttava.

Kujanteen vieressä oleva sähkökeskus on näkyvä rumentava elementti. Valaisimet ovat melko vanhat ja niiden valovoima on huono.

Kaakossa sijaitseva metsikössä kasvaa hienoja mäntyjä, mutta aluskasvillisuus on pienten pihlajavesojen peittämä.

Tenniskenttä on käytössä, mutta kentän verkko on huonossa kunnossa ja sen vierustat rikkakasvuston valtaamat.

Suurin ongelmakohta on Appelgrenintien vierusta, jota käytetään pysäköintialueena juhannuksen ja regatan aikana. Nyt ongelma on ratkaistu tuomalla isoja kivimöhkäleitä tien reunaan.

### Tavoite

Tavoitteena on entisestään korostaa lammen ympäristön kaupunkimaista puistoa varioimalla metsän reunaa kukkivilla pensaila, siistimällä lammen reunoja mm istuttamalla kosteikkokasveja ja korjaamalla laiturirakennetta. Lehmuskujanteen vieressä oleva sähkökeskus verhoillaan, tenniskenttä siistitään ja valaisimet uusitaan. Lisäksi Appelgrenintien reunaan rakennetaan siisti ja edustava pysäköintialue.



## Toimenpiteet

Puistoa hoidetaan hoitoluokassa A2, Käyttöviheralueet. Puistolammen kaakkoispuolella olevasta metsiköstä poistetaan pihlajavesat suurimmaksi osaksi jotta aluskasvillisuus pysyisi lehtomaisena, kuitenkin jättäen muutamia pihlajalämpäreitä. Lammen ympäri kiertävän polun kaakkoisreunan metsänreuna monipuolistetaan kerrokselliseksi, istutetaan matalampia ja korkeampia esim. kukkivia pensaita. Lammen pohjoispuoleiselle polunreunalle istutetaan molemmin puolin pensasrykelmiä, jotta polun kurvit näyttäisivät luontevimmilta. Lammen ympärille tuodaan muutamia puistonpenkkejä, jotta kaupunkilaiset voivat istua ja ihailla lampea.

(Tenniskentän suojaverkko pitäisi uusia.) Tenniskentän ympärille istutetaan ainakin muutamaa kohtaan pensaita, nyt kenttää ympäröi rikkaruohot, joita ei saa leikattua ruohonleikkurilla.



Valaisimet valaisevat huonosti ja ne uusitaan. Lehmuskujanne on hieno, mutta puiden kuntoa pitää seurata ja vanhojen huonokuntoisten puiden tilalle aina vähitellen istuttaa uusia. Lehmuskujanteen lounaiskulmassa olevan ison betonisen sähkökeskuksen voisi verhoilla esim vanhan ulkorakennuksen näköiseksi. Saavuttaessa Lampipuistoon Appelgrenintien puolelta, ensi vaikutelma on että isot kivilohkareet, jotka on sijoitettu pitämään autot pois metsästä, on saatava pois. Metsän laitaan voidaan tehdä pysäköintialue, samalla periaatteella kuin uimarannan taakse. Eli puut säästetään ja niiden ympärille asennetaan noppakivireuna, muutoin alue päällystetään asfaltilla ja reunustetaan nupukivellä. Pysäköintialue rajataan metsän suuntaan esim. järeän rautakettingin ja graniittipollareiden avulla. Tämä satamissa käytetty teema sopii hyvin meren läheisyyteen.



Puistolammen lähiympäristölle olisi syytä teettää erillinen kunnostussuunnitelma, jota edeltäisi lammen ja puiston eläimistön perusteellinen selvittäminen. Ainakin viitasammakkoa on tavattu lammessa ja ympäröivä metsä on lepakoiden levähdyspaikka (suullinen tieto).



## **ITÄLAHTI:**

**Nykyinen hoitoluokka:**

**Viheraluetyyppi:** Asuinalueen reuna-alue ja kallioranta

**Pinta-ala:** 30.636 m<sup>2</sup>



Hukkuneiden muistomerkki

### **Käyttö**

Asuinalueen reuna-alue. Aluetta on vaikea käyttää, sillä rantakalliot ovat jyrkät. Käyttöaluetta on lähinnä alueen luoteis- ja itäpää. Luoteispäässä on hukkuneiden muistomerkki ja itäpäässä vanha laituri.

### **Nykytilan kuvaus:**

Alue on suurimmaksi osaksi hyvin hoidettua omakotialuetta. Omakotialueen eteläpuolella olevat rantakalliot ovat paljaita ja meren vaihtelevaisuuden alaisia, vaikuttavia ja vaikeakulkuisia. Muistomerkkin ympäristössä kurtturehtiruusu on päässyt hieman valloilleen. Lilla Kolavikenin laidassa on vanha laituri, joka toimii myös aallonmurtajana. Laiturin nykytila on niin huono, ettei sitä voi käyttää.

### **Tavoitteet:**

Tavoitteena on, että rantakalliot säilyvät tulevaisuudessakin karuina ainoastaan kalliokasvillisuuden peittäminä.

Asuinalueen hoito jatkuu toivottavasti nykyisellään, reuna-alueet pitää niittää ainakin kerran vuodessa ja katsoa että ne eivät vesoiu.

Lilla Kolavikenin laidassa oleva laituri korjataan, omistajan kustannuksella.



**Toimenpiteet:**

Tällä hetkellä aluetta ei ole mainittu Hangon kaupungin viheralueiden hoitoluokituksessa. Tonttien reuna-alueet sisällytetään valtakunnalliseen A3-hoitoluokkaan, käyttö- ja suojaviheralueet (2.938 m<sup>2</sup>), muistomerkin ympäristö ja 2 pientä Appelgrenintien varrelle jäävää puistoaluetta hoidetaan A2 Käyttöviheralueet hoitoluokan mukaisesti (2.846 m<sup>2</sup>). Rantakalliot hoidetaan C1-hoitoluokassa, Lähimetsät (12.090 m<sup>2</sup>). Muistomerkin lähistöllä kasvavaa kurttulehtiruusua on tarkkailtava, jotta se ei leviä muualle. Rantakallioiden kasvillisuutta on pidettävä kurissa, yleisilmeen on säilyttävä karuna. Varsinkin puutarhoista levinneet kasvit pitää poistaa, jotta alue säilyy luonnollisena. Tonttien reuna-alueet pidetään siistinä. Pienet puisto-alueet pidetään siistinä, puiden kuntoa tarkastellaan ja nurmikot pidetään leikattuina. Lilla Kolavikenin laidassa oleva laiturijärjestelmä korjataan, omistajan kustannuksella.

**KASINOPUISTO**

**Nykyinen hoitoluokka:** 1.Puistoluokka (Hangon kaupungin viheralueiden hoidon laatuluokitus).

**Viheraluetyyppi:** Edustusviheralue

**Pinta-ala:** 19.630 m<sup>2</sup>



## Käyttö

Puistoa käytetään paljon. Se on merkittävä edustuskohte ja nähtävyys kaupungille. Puistoa katsotaan ohi ajettaessa, ravintolassa asioidessa ja siinä kävellessä.

Puiston historiallinen merkitys on myös suuri. Hangon kylpylä sijaitsee puiston laidassa ja puisto on ollut edustuskäytössä jo yli sata vuotta.

## Nykytilan kuvaus

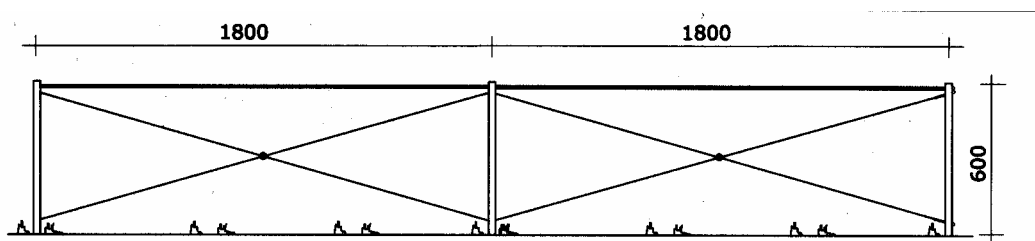
Puisto on hyvin hoidettu. Kukkaistutukset vaihtuvat vuosittain ja niitä hoidetaan esimerkiksi. Nurmikkoa leikataan usein, vesiallas puhdistetaan ja käytävät kantataan. Ainoastaan puiston kaakkoiskulmassa on parantamisen varaa. Siellä olevan varastorakennuksen edustalla olevat varsinaiset käytävät ovat pehmeitä märällä ja auton- tai moponrenkaat ovat tehneet niihin pysyviä uomia.

## Tavoite

Puiston tulisi säilyä historian muistomerkkinä, hyvin hoidettuna Hangon nähtävyytenä

## Toimenpiteet

Kasinopuisto kuuluu Hangon keskustan eniten hoitoa tarvitseviin kohteisiin. Hoitoluokka A1, Edustusviheralueet. Kasinon kaakkoispuolella olevien polkujen lukumäärää pitäisi pyrkiä vähentämään esim. aitaamalla puisto Kasinorakennuksen istutusten ympäriltä matalalla koristeellisella vaijeriaidalla. Samaa aitatyyppeä voisi käyttää vastaavasti rakennuksen toisella puolella suojaamaan istutuksia ja myös keskiympyrän ympärille sopisi sama aitatyyppeä.



Polut jotka halutaan säilyttää tulisi perustaa uudelleen, jotta urautumien ja savettuminen ehkäistäisiin.

## PUISTOVUORET:

**Nykyinen hoitoluokka:** 5. Luokka, Lähivirkistysalueet (Hangon kaupungin viheralueiden hoidon laatuluokitus).

**Viheraluetyyppi:** Kaupungin keskustan vieressä oleva virkistysalue.

**Pinta-ala:** 147.760 m<sup>2</sup>

## Käyttö

Aluetta käytetään paljon mm. virkistykseen, koirien ulkoiluttamiseen, marjojen poimimiseen jne. Turistit käyvät katsomassa jättihiidenkirnua ja sodanaikaisia Ilmantorjuntapattereita. Juhannuksen ja Hangon regatan aikana alue on täynnä telttoja ja pieniä leirejä, nuotioiden polttaminen ja roskaaminen ovat ongelmia.



## **Nykytilan kuvaus**

Puistovuorten alue on suuri kokonaisuus, joka koostuu useasta erilaisesta metsätyyppistä. Ulkokalliot ovat karuja kalliokasvillisuusvoittoisia, muutamat käppyrämännyn ja katajien viihtyvät myös. Sisämaata lähestyttäessä aluskasvillisuus lisääntyy ja puusto tihenee ja lajimäärä kasvaa. Kasinopuiston ja tennispuiston lähestyessä puusto on lehtipuuvoittoista ja osittain hyvin tiheää.

Puistovuorten historialliset muistot ovat lukuisat. Ainoa informaatio satunnaiselle kulkijalle on, että jossain tällä alueella on hiidenkirnu. Ilmantorjuntapattereiden / ”Kivikorsujen” vieressä on vielä infotaulu pystyssä mutta informaatio on hävinnyt. Myös luontoarvot ovat merkittäviä, mm lepakoiden levähdyspaikka-alue sijaitsee täällä (suullinen tieto).

Hangon kylpylän kulta-aikana puistovuoret kuuluivat tiiviisti yhteen kylpyläkulttuurin kanssa. Vuorella oli polkuverkosto, joka tehtiin helposti kuljettavaksi portaiden ja pienten siltojen avulla (lemmen polku). Nykyään varsinaisia polkuja on osittain vaikea löytää ja erilaisia sivupolkuja on lukuisia.

Hiidenkirnulle vievät portaat on reunustettu kaiteella. Kaide on kuitenkin parhaat päivänsä nähnyt.

## **Tavoite**

Tavoite on saada toimiva virkistysalue, jossa on selvät merkityt polut. Erilaiset metsätyyppit hoidetaan niille sopivalla tavalla. Tulenteko kielletään kokonaan. Polun varrelle tuodaan jälleen penkkejä ja roska-astioita.

Historialliset muistomerkit merkitään infotauluilla ja polun alussa voisi olla taulu, jossa kerrotaan kaikista kohteista: hiidenkirnusta, kivikautisesta kiviröykkiöstä, Adolf Erik Nordenskiöldin muistomerkistä, Amerikan matkaajien tanssikalliosta ja toisen maailmansodan aikaisista ilmantorjuntabunkkereista.

.

## **Toimenpiteet**

Puistovuoria hoidetaan hoitoluokassa C1 paitsi, että siistiminen tapahtuu aina juhannuksen ja regatan jälkeen joka vuosi.

### **Metsänhoidolliset toimenpiteet:**

Ulkokallioilta poistetaan koivut, suurin osa kurturuusuista ja osa pihlajista, suosien mäntyjä ja katajia. Hiidenkirnun vieressä kanerva ja maksaruoho kasvavat horsman keskellä, horsma pitäisi kitkeä pois joka vuosi ennen kukintaa. Huomioon otettavat/säilytettävät kasvit: mänty, kataja, kanerva, ranta-asterit ja rantaveronika + muut rantakasvit ja maksaruohot.

Manteretta lähestyttäessä poistetaan tihein aluskasvillisuus (useimmiten pihlajaa) ja karsitaan muuta lehtipuustoa, niin että komeimmat männyt tulevat esille. Lepakoiden levähdys-alueella (alue selvitettävä ennen toimenpiteitä) annetaan kasvuston olla tiheä. Rotkoista voisi karsia vähän haapaa ja koivuja sekä muuta korkeampaa kasvillisuutta, jotta saniaiset sen pohjalla näkyisivät. Huomioon otettavat/säilytettävät kasvit: mänty, kataja, kanerva, ranta-asterit ja rantaveronika + muut rantakasvit, maksaruohot, puolukat, juolukat, mustikka ja mesimarja, kallioimarre, kotkansiipi, tupasvilla, rosa canina, tupasvilla, variksenmarja ja kielo.

Lähestyttäessä kasinopuiston ja tennispuiston aluetta on metsä jo tiivis ja enemmän lehtipuuvoittoinen. Täällä hoito on lähinnä aluspuuston karsimista ja huonokuntoisten puiden poistamista.



Metsäpolun välitön ympäristö siistitään

Muut toimenpiteet:

Pitkät rotkot, jotka menevät kallion poikki ovat hienoja. Toisen yli on rakennettu puinen silta, miksei myös seuraavan yli.



Hiidenkirnulle johtavien portaiden kaide vaihdetaan toisenlaiseen hieman tukevampaan metallikaiteeseen. Kalliolla ilmatorjuntabunkkereiden kohdalla olevaa infotaulua voisi ylläpitää jälleen ja infotauluja sijoitetaan myös Adolf Erik Nordenskiöldin muistomerkkin kohdalla, Amerikanmatkaajien tanssikalliolla ja hiidenkirnun lähelle. Penkkejä ja roska-astioita pitäisi saada reitille, esimerkkejä malleista voisi ottaa vanhasta valokuvasta (kts historiallinen teksti). Tulenteko kielletään alueella kokonaan.



Useassa kohdassa näkyy vielä viidenkymmenen vuoden takaiset korjaukset jotka selkeyttävät lemmenpolun kulkua. Nyt tehdään pieniä reittimerkintöjä, esim puisia siltoja, sora/kivituhkakäytäviä sinne mihin niitä saa, puiden juurien päälle levitetään kivituhkakate ja kalliokohtiin maalataan esim. hiiden jäljet jotka seuraavat varsinaisen ”lemmen polun” suuntaa. Jäljet pitää maalata uudelleen n. 5 vuoden välein.



Nämä toimenpiteet poistaisivat turhan risteilyn herkän kalliokasvillisuuden yli ja lepakoiden levähdysalueella.

## **TENNISPUISTO:**

**Viheraluetyyppi:** Kaupungin keskustan vieressä oleva virkistys- ja urheilupuisto

**Pinta-ala:** 58.295 m<sup>2</sup>





## **Käyttö**

Tennispuisto on lähinnä tenniksen pelaamista varten. Osa puistosta on myös kiinteästi liitettyä Kasinopuistoon ja sen historiaan, sillä jo 1900-luvun alussa istutetut erilaiset lehti- ja havupuut ympäröivät kenttiä. Tennispuisto liittyy myös luontevasti uimarantaan ja sen pysäköintialueeseen.

## **Nykytilan kuvaus**

Tenniskentät ovat käytössä käytännössä koko kesän. Tenniskenttiä ympäröivä puisto on lehtomainen Hangon mittapuussa. Puut ovat vaihtelevasti lehti- ja havupuita. Tällä hetkellä hienot puuyksilöt hautautuvat pihlajavesojen joukkoon. Kahvilan vieressä on epämääräinen alue johon vierailijat pysäköivät autonsa. Uimarannan kahvilan alueella hoito on jäänyt vähiin ja yleisilme on aika epäsiisti.

Kolavikenin takana olevalla parkkialueella on viehättävällä tavalla säilytetty jokainen puu. Puiden ympärillä on noppakivirinki, joka rajaa puunalustan asfaltista, jotkut kivirenkaat ovat kuitenkin rikkoutuneet. Rinne rannan suuntaan on paikoittain jyrkkä ja paikoitus-alueen asfaltti on repeytynyt.

## **Tavoite**

Nykyinen puiston jako säilytetään, mutta jokaista osaa pitää hieman jäsentää, jotta käyttötarkoitus selviäisi. Metsikkö hoidetaan lehtomaisena ja eri puulajeja yritetään säilyttää mahdollisimman monipuolisesti. Hienoja puuyksilöitä otetaan esille vesakosta. Muutamia pysäköintipaikkoja voidaan sijoittaa tennispuiston kahvilan viereen, jossa nyt pysäköidään suoraan jalkakäytävälle.

## **Toimenpiteet**

Alueen hoitoluokka on A2, Käyttöviheralueet (27.090 m<sup>2</sup>) ja A3 Käyttö- ja suojaviheralueet ( 29.800 m<sup>2</sup>). Hienoja puuyksilöitä voisi ottaa esille karsimalla pihlajavesakkoa sekä muutamia huonokuntoisia vaahteroita ja koivuja ja samalla aluskasvillisuudelle annettaisiin mahdollisuus kasvaa, keväällä mm sinivuokko peittää isoja alueita. Appelgrenintien varteen voisi jättää kerroksellisen reunakasvillisuusvyöhykkeen. Reunassa kasvaa mm jo ainakin kolme kultasateen tainta, jotka sopivat erinomaisesti tarkoitukseen, kun huomioidaan että alueelle jo 1800-luvulla istutettiin vierasperäisiä puita. Muita reunalajeja voisi olla erilaiset heidet sekä muutama pihlaja.

Pysäköintialueella olevat noppakivirenkaat pitää korjata ja pysäköintialueen reunaa selkeytetään graniittireunakivellä ja/tai sinne voisi myös laittaa samaa matalaa tolppa/vaijeriäitaa kuin Långsandan ympärillä, jotta autot eivät luisu alas rinnettä. Muutamaan kohtaan perustetaan selkeä polku, josta portaat johtavat ylös parkki-alueelle. Tenniskentän kahvilan yhteydessä oleva jalkakäytäväalue, johon autoja pysäköidään, jäsennetään niin että siihen sijoitetaan muutama parkkipaikka. Puut ympäröidään samanlaisilla noppakivillä kuin uimarannan takana olevalla pysäköintialueella. Tämä ehkä vähentäisi väärinpysäköintiä.

Uimarannan kahvilan alueen käyttämättömän lammen voisi täyttää. Kahvila-alueen ympärillä oleva aita pitäisi harjata ja maalata. Minigolfkentän aita pitäisi uusida. Veneet, jotka ovat olleet istutettuina, voisi tyhjentää tai istuttaa kesäkukilla.

Heti uimarannan takana olevat vuorimännyt pitäisi vaihtaa uusiin vähitellen, ensin puolet ja muutaman vuoden jälkeen loput, niin että rannan hiekka ei pääsisi tuulen mukana leviämään metsään.

## **Aikataulu ja kustannusarvio**

Ensisijaiset tehtävät keskustan alueella on rakenteelliset korjaukset Puistovuorilla ja vesakon karsimista ja pääpolkujen alustamista, jotta kulumista rajoitettaisiin. Aikataulu ja kustannusarvio liitteenä, kts. liite 5.

## **Lähdeluettelo**

Vanhoja valokuvia; Hangon Museo

*Hango kautta aikojen*; Hangon kaupungin nettisivut

*Hangon kautta lännen maille, Hanko siirtolaisten lähtökaupunkina* ; Hangon kaupungin nettisivut

Birgitta Ekström, *Hangon kylpylä 1879 – 1939*; Hangon museon julkaisusarja no14

Silvast Pekka 1985 ; *Hankoniemi 22.3.1940-2.12.1941 Neuvostoliiton merisotilaallinen tukikohta.*; Hangon museon julkaisusarja 1.

*Hankoniemen luontokatsaus* ; Hangon ympäristölautakunta 1994

*Viheralueiden hoidon laatuluokitus*; Hangon kaupunki

## **Haastattelut**

Georg Haagrén, arkeologi, Museovirasto

Kalevi Keynäs, biologi, yhteinen maastokatselmus kaikilla alueilla kesällä 2005

Leif Sjöstrand, Hangon kaupunki, liikuntatoimenjohtaja

Keskusta-alueet /  
Liite 5. Aikataulu ja kustannusarvio

Alue		Tehtävä / kiireellisyysjärjestys	Ajanjakso	Kustannusarvio
Puistovuoret	1.	Hiidenkirnulle johtavien portaiden kaide	1. vuosi	3 000 euroa
Puistovuoret	2.	Polkujen kunnostus	1. vuosi	5 000 euroa
Puistovuoret	3.	Polkuihin liittyvät rakenteet, infotaulut, roska-astiat, penkit	1. vuosi	6 000 euroa
Tennispuisto	4.	Vesakon harventaminen ja vuorimäntyjien uusiminen	1.-5. vuosi	3 000 euroa
Tennispuisto	5.	Pysäköintialueen korjaaminen	1.-5. vuosi	5 000 euroa
Vartiovuori	6.	Vesitornin ympäristön siistiminen	1.-5. vuosi	5 000 euroa
Vartiovuori+ Vartiovuoren asuinal.	7.	Kasvuston harventaminen	1.-5. vuosi	5 000 euroa
Puistolampi	8.	Peruskorjaussuunnitelman laatiminen	1.-5. vuosi	5 000 euroa
Puistolampi	9.	Vesakon harventaminen	1.-5. vuosi	2 000 euroa
Puistolampi	10.	Pensaiden istutus	1.-5. vuosi	1 000 euroa
Kasinopuisto	11.	Polkujen pohjustus	6.-10. v.	3 000 euroa
Itälahti	12.	Kurturuusun karsiminen	6.-10. v.	2 000 euroa
Puistovuoret	13.	Kasvillisuuden harventaminen	6.-10. v.	8 000 euroa
Kirkkopuisto	14.	Kasvuston harventaminen ja sora-alueen peittäminen	6.-10. v.	2 000 euroa
Kirkkopuisto	15.	Saapumistien reunojen siistiminen	6.-10. v.	2 000 euroa
Kaikki alueet	16.	Harventamisen jatkaminen	6.-10. v.	3 000 euroa
Puistolampi	17.	Suunnitelman toteutusta	10-20. v.	30 000 euroa
Kaikki alueet	18.	Harventamisen jatkaminen	10-20. v.	10 000 euroa
		<b>Yhteensä</b>	<b>20 v.</b>	100 000 euroa