



HANGON KAUPUNKI  
HANGÖ STAD

RAMBOLL



# Helposti saavutettava Hanko - Esteettömyysstrategia 2023

# Sisältö

- |                                    |    |
|------------------------------------|----|
| 1. Johdanto ja strategian toteutus | 3  |
| 2. Lähtökohdat                     | 6  |
| 3. Nykytila ja kehittämistarpeet   | 12 |
| 4. Visio ja tavoitteet             | 23 |
| 5. Toimenpiteet                    | 29 |

## Liitemateriaali

1. Katsaus strategisiin tavoitteisiin
2. Asukaskyselyn tulokset



*Kuva: Pauliina Rökman*

# 1.

## JOHDANTO JA STRATEGIAN TOTEUTUS



# Johdanto

Esteettömän ympäristön merkitys nähdään nykyisin yhä tärkeämpänä kaikille liikkujaryhmille. Sen merkitys kasvaa väestön ikääntyessä. Esteettömyydellä tarkoitetaan yhdenvertaisuutta osallistua yhteiskunnan toimintaan itsenäisesti ja omana itsenään. Esteettömässä ympäristössä pääsee kulkemaan helposti niin vanhempi lastenvaunuineen, vanhus rollaattoreineen tai siivooja kärryineen, kuin yhtä lailla huonokuuloinen tai näkövammaisen henkilö.

Esteettömyyden edistämistä tehdään kaupungin eri hallinnonalojen ja sidosryhmien yhteistyönä. Hangon jalankulun reittien esteettömyyden varmistaminen edellyttää esteettömyyden nykytilan ja kehittämistarpeiden tunnistamisen, kaupungin henkilöstön riittävän osaamisen varmistamisen sekä kaupungin sisäisten suunnitteluprosessien toimivuuden ja tiedonkulun varmistamisen.

Tämän työn myötä Hankoon on valmisteltu vuoteen 2030 tähtäävän esteettömyysstrategia, joka linjaa Hangon kaupungin tavoitteita esteettömän liikkumisympäristön kehittämiseksi. Strategian visioksi on valittu **Helposti saavutettava Hanko**, joka kuvaa sujuvia ja turvallisia liikkumismahdollisuuksia sekä koko kaupungin mutta myös sen eri kohteiden helppoa saavutettavuutta. Esteettömyysstrategia vahvistaa esteettömyyden merkitystä laaja-alaisesti Hangon kaupungin toiminnassa ja tarkastelee kaupungin eri hallinnonalojen roolia esteettömyyden edistämässä. Strategia tukee paitsi valtakunnallisia liikenneturvallisuuden ja kestävän liikkumisen edistämistavoitteita, myös Hangon kaupungin omia strategisia tavoitteita. Strategialla vastataan myös asukkaiden hyvinvointiin sekä liikunta- ja toimintakyvyn ylläpitoon. Esteettömän ympäristön rakentamiselle ja ylläpidolle on vahva perusta maankäyttö- ja rakennuslaissa.

Strategia esittelee hankolaisiin olosuhteisiin parhaiten soveltuvat ja lähivuosille ohjelmoidut konkreettiset esteettömyyden kehittämistarpeet sekä periaatteita esteettömyyden huomiointiin ympäristön suunnittelussa. Strategia edistää jalankulun ympäristöjen sujuvuutta ja turvallisuutta, mutta myös kaupunkiympäristön käveltävyyden ja viihtyisyyden kehittämistä.



# Strategian toteutus

Hangon esteettömyysstrategian laatiminen käynnistettiin maaliskuussa ja se valmistui joulukuussa 2022. Strategian laadinta jakautui neljään työpakettiin, jotka olivat

1. Lähtökohtien kartoitus ja tavoitteiden määrittäminen: nykytilan kartoitus asukaskyselyllä, käyttäjätarpeiden tunnistaminen, yhteisen tavoitetilan määrittely.
2. Esteettömyyskartoitus: Hangon kantakaupungin ja Hanko pohjoisen ympäristön jalankulun ja pyöräliikenteen väylien ja pääasiallisten asiointireittien esteettömyyden tason selvitys.
3. Toimenpidesuunnittelu: Tavoitetilan saavuttamiseen tähtäävien toimenpiteiden määrittely.
4. Esteettömyysstrategian raportin laadinta.

Strategia on laadittu tiiviissä yhteistyössä kaupungin eri hallinnonalojen ja sidosryhmien kanssa. Vuorovaikutus oli läsnä kaikissa neljässä työpaketissa. Ohjausryhmä on kokoontunut strategian laadinnan aikana neljä kertaa. Laadintaa ohjasivat tavoitemäärittelyn aikana toteutettu sidosryhmiä osallistanut työpaja ja toimenpiteiden määrittelyn yhteydessä päättäjiä osallistanut iltakoulutilaisuus. Asukkaat osallistuivat strategian laadintaan asukaskyselyn sekä esteettömyyskävelyiden kautta. Lisäksi hankkeesta on viestitty kaupungin viestintäkanavissa.

Hangon esteettömyysstrategian laadintaan myönnettiin Liikenne- ja viestintävirasto Traficomien Tieliikenteen turvallisuustoiminnan edistämisen hankeavustus vuonna 2021. Traficomista hankeyhdyshenkilönä toimi Mikko Räsänen.

Strategiantyön ohjausryhmään ovat kuuluneet seuraavat henkilöt:

- Kukka-Maaria Luukkonen, Hangon kaupunki
- Maria Degerlund, Hangon kaupunki
- Hanna Österlund, Hangon kaupunki
- Jill Örnmark, Hangon kaupunki
- Kim Adolfsson, Hangon kaupunki
- Kristiina Boström-Förström, Hangon kaupunki
- Karl-Erik Gustafsson, Hangon kaupunki
- Tommy Gröndahl, Hangon kaupunki
- Jukka Horttanainen, Hangon kaupunki (11/2022 alkaen)
- Hannu Simelius, Hangon kaupunki
- Ann Nylund, Hangon kaupunki

Strategian laadinnassa on avustanut konsulttina Ramboll Finland Oy, josta työn toteutukseen osallistuivat Anna Kirjanen, Johanna Tiilikainen, Juho Renvall, Tony Töyrylä ja Jari Mäkynen.



# 2.

## LÄHTÖKOHDAT



# Mitä on esteettömyys?

- Esteettömyydellä tarkoitetaan yhdenvertaisuutta osallistua yhteiskunnan toimintaan itsenäisesti ja omana itsenään. Esteettömyys palvelee kaikkia ihmisiä: liikkuminen ja asioiminen, työnteko ja vapaa-ajan vietto sujuvat vaivattomasti kaikilta esteettömässä ympäristössä. Oviaukkojen, kulkuväylien ja tilojen on oltava tällöin tarpeeksi väljiä, luiskien loivia ja sisäänkäyntien kynnysten riittävän matalia
- Esteettömyys merkitsee myös turvallisuutta ja laatua. Esteetön ympäristö ei erottele ihmisiä heidän toimintakykynsä perusteella.
- Onkin arvioitu, että kaikki ihmiset ovat elinajastaan keskimäärin 40 % eri tavoin liikkumis- ja toimimisesteisiä, joten jossain elämän vaiheessa meistä jokainen joutuu tekemisiin ympäristön esteettömyyden kanssa.
- Osalle meistä esteettömyys on toimivan arjen kannalta välttämätöntä, sillä Suomessa arvioidaan olevan liikkumis- ja toimimisesteisiä noin 10 % väestöstä.
- Esteettömyydessä ei ole kyse vain liikkumisen esteettömyydestä. Siinä otetaan huomioon myös esimerkiksi näkemiseen, kuulemiseen, ymmärtämiseen ja kommunikaatioon liittyvät asiat.

Lähde: Invalidiliitto



HANGON KAUPUNKI  
HANGÖ STAD

Esteettömästä  
ympäristöstä  
hyötyvät kaikki.



Esteettömyys  
on yhden-  
vertaisuutta

Esteettömyys  
kertoo  
ajattelutavasta,  
oikeista asenteista  
ja erilaisuuden  
huomioon  
ottamisesta.

# Ulkoalueiden esteettömyys

SuRaKu-projektissa (*Suunnittelu, rakentaminen, kunnossapito: Esteettömien julkisten alueiden suunnittelun, rakentamisen ja kunnossapidon ohjeistaminen katu-, viher- ja piha-alueilla*) määriteltiin ulkoalueille esteettömyystavoitteet. SuRaKu-projekti toteutettiin 2000-luvun alussa, ja sen oppeja on sovellettu laajasti eri kaupungeissa Suomessa.

Eri alueilla on erilaisia toiminnallisia tarpeita ja esteettömyyden tulisi olla niiden mukaista. Esimerkiksi alueella, jossa on paljon ikääntyneiden palveluja, tulee esteettömyyteen kiinnittää erityistä huomiota. Ei ole kuitenkaan käytännössä mahdollista sekä kohtuullista asettaa tällaisia esteettömyyden tavoitteita koko kaupungin alueelle. Tästä syystä esteettömyyden tavoitteet jaettiin SuRaKu-projektissa kahteen tavoitetasoon: erikoistasoon ja perustasaan.

- ✓ **Perustaso** edustaa hyvää esteettömyyden tasoa sekä mahdollistaa pääosin kaikkien käyttäjäryhmien esteettömän liikkumisen ja toimimisen rakennetussa ympäristössä.
- ✓ **Erikoistason** alueet määritellään puolestaan palvelutarjonnan ja käytön mukaan. Ne ovat alueita, reittejä tai kohteita, joilta vaaditaan tavallista suurempaa esteettömyyttä. Erikoistasolla on muun muassa perustasoa tiukemmat vaatimukset kulkureittien kaltevuuden suhteen.

Perustason ja erikoistason laatuvaatimuksia on kuvattu tarkemmin seuraavalla sivulla.

Lähde: [SuRaKu-loppuraportti](#)

## PERUSTASON KOHTEET:

- Koulujen ja oppilaitosten ympäristöt
- Päiväkotien ympäristöt
- Kirjastojen ja museoiden ympäristöt
- Kirkkojen ja seurakuntien ympäristöt
- Uimahallien ympäristöt
- Muiden julkisten ja yksityisten palveluiden ympäristöt

## ERIKOISTASON KOHTEET:

- Kävelykatuympäristöt
- Keskusta-alueet, joilla on paljon julkisia palveluita
- Palvelukeskusten ja -talojen ympäristöt
- Sairaaloiden ja terveysasemien ympäristöt
- Muut vanhus- ja vammaispalveluiden toimintapaikkojen ympäristöt
- Julkisen liikenteen terminaali- ja pysäkkialueet
- Liikunta- ja leikkipaikat, joissa on kiinnitetty erityisesti huomiota niiden soveltuvuuteen eri käyttäjäryhmille
- Erityiset esteettömät reitit esimerkiksi virkistysalueilla





# Perustaso vs. erikoistaso

Taulukkoon on koottu poimintoja esteettömän ympäristön laatutavoitteista SuRaKu-ohjeistuksen mukaan.

Kohde		Perustaso	Erikoistaso
Kulkuväylä	Kulkupinta	Kulkupinnassa olevat kuopat enintään 20 mm. Pituuskaltevuus enintään 8 %, sivukaltevuus enintään 3 %. Kova tai melko kova päällyste.	Kulkupinnassa olevat kuopat enintään 5 mm. Pituuskaltevuus enintään 5 % Sivukaltevuus enintään 2 %. Aina kova päällyste. Jalankulun- ja pyöräliikenteen erottaminen.
Kulkuväylä	Erotteluraita	Toiminnallisesti eroteltavilla pinnoilla eri materiaali tai väri, esim. jalankulun ja pyöräliikenteen erottelu. Vähintään 500 mm:n erotteluraita suositeltava ennen reunakiveä jos jalkakäytävä on ajoradan vieressä.	Sama mitoitus ja materiaalit kuin perustasolla. Lisäksi vähintään valaistusluokka K2, min. 10 lx.
Opaslaatta		-	Käytössä erikoistasolla.
Suojatie	Reunatuki	Kaltevuus enintään 5 % ennen reunatukea kulkuväylällä.	Mitoitus sama kuin perustasolla. Lisäksi valaistuksen voimakkuuden suositus 20 lx.
Suojatie	Keskisaareke	Pituus vähintään 2500 mm.	Mitoitus sama kuin perustasolla. Lisäksi varoitusalue suojatien reunassa.
Suojatie	Suojatiemerkin pylvä	Sijoitus tiemerkin kohdalle tai enintään 2 m ennen suojatie- tai pyörätiemerkin alkua. Etäisyys ajoradan reunasta enintään 2 m (enintään 3,5 m, jos hyvä näkyvyys).	Sijoitus tiemerkin kohdalle ajoradan/jalkakäytävän reunaan. Suojatiemerkit suojatien molemmin puolin, jos kadulla on 2 ajokaistaa.
Levähdyspenkki		Istumakorkeus 400–500 mm. Käsituki ja selkänöja ainakin osassa penkkejä. Sijoitustiheys vähintään 250 m.	Suosittelava istumakorkeus 500 mm. Käsituki ja selkänöja. Sijoitustiheys vähintään 50 m.
Luiska ulkona		Ilman välitasanteita kaltevuus enintään 5 % Sivukaltevuus enintään 2 % Suositeltava leveys 1200–1800 mm (min. 900 mm). Vähintään valaistusluokka K2 (min. 10 lx).	Sama kuin perustasolla. Lisäksi valaistusvoimakkuussuositus 30 lx, varoitusalue luiskan ylä- ja alapäissä.
Portaat ulkona		Lepotasanne suositeltava 10–15 portaan välein. Minimissään leveys 1 200 mm. Väri-/kontrastiraita ylimmän ja alimman portaan reunassa sekä ennen ja jälkeen välitasannetta. Vähintään valaistusluokka K2 (min. 10 lx).	Mitoitus sama kuin perustasolla. Lisäksi varoitusalue tai huomiolaatta-alue aina portaiden ylä- ja alapäissä ja väri-/kontrastiraita porrasaskelmien reunassa. Valaistusvoimakkuussuositus 50 lx.

# Ikäystävällisen kaupungin tarkistuslista

Maailman terveysjärjestö WHO on kuvannut tutkimuksessaan ikäystävällisen kaupungin ominaisuuksia. Kuvaus on tarkoitettu työkaluksi kaupungin oman toiminnan arviointiin ja kehittämisen kartoitukseen. Yksityiskohtaisempaa tietoa on saatavilla WHO:n Global Age-Friendly Cities Guide -julkaisusta. Työkalussa on omat osiot mm. ympäristölle ja julkisille rakennuksille, liikenteelle, asumiselle, osallistumiselle, arvostukselle ja osallisuudelle sekä terveyspalveluille.

## Ympäristön ja julkisten rakennusten tarkistuslistaan kuuluvat muun muassa seuraavat ominaisuudet:

- Puistoissa ja muilla ulkoilualueilla on tarpeeksi penkkejä, jotka ovat turvallisia ja hyvin hoidettuja.
- Jalkakäytävät ovat hyvin hoidettuja, esteettömiä ja ne on varattu ainoastaan jalankulkijoille.
- Jalkakäytävien pinnoite ei ole liukas. Pyörätiet ja jalkakäytävät on erotettu toisistaan.
- Suojateitä on tarpeeksi ja niitä pystyvät käyttämään eri tavoin liikuntarajoitteiset henkilöt (erottuvat visuaalisesti tai äänen perusteella, liikennevaloristeyksissä kadun ylittämiseen tarkoitettu aika on tarpeeksi pitkä).
- Suojatiesaarekkeet ovat käytössä vilkkaasti liikennöidyillä kaduilla ja tarpeen mukaan käytetään yli- ja alikulkuja .
- Julkisten alueiden turvallisuuteen kiinnitetään huomiota mm. hyvällä valaistuksella.
- Palvelut sijaitsevat lähellä toisiaan ja pääsy niihin on esteetön.
- Rakennusten ulko- ja sisäpuolella on selkeät opasteet.



# Hangon kaupungin tavoitteet

*Esteettömyysstrategia liittyy kiinteästi kaupungin eri strategioissa ja ohjelmissa asetettuihin tavoitteisiin. Taustalla voidaan tunnistaa muun muassa Hangon kaupunkistrategia, hyvinvointisuunnitelma sekä kävelyn ja pyöräliikenteen edistämishjelma.*

## Hangon strategia 2025 – Hyvän elämän merikaupunki

Hangon kaupunkistrategian mukaisesti vuonna 2025 Hanko on kasvava, vetovoimainen merellinen kaupunki, jossa hyvä elämä perustuu sujuvaan arkeen, viihtyisään ympäristöön ja elinvoimaiseen yritystoimintaan. Kestävän kehityksen tavoittelu ohjaa läpäisevästi kaikkea ja kaikkien tekemistä. Kaupunkiympäristön esteettömyyden edistäminen tukee osaltaan kaupungin asettamaa tavoitetta sekä erityisesti ympäristöllisen ja sosiaalisen kestävyuden edistämistä.

## Länsi-Uudenmaan hyvinvointialueen strategia ja Hangon kaupungin hyvinvointitavoitteet valtuustokaudelle 2022–2025

Länsi-Uudenmaan hyvinvointialueen strategia antaa suunnan hyvinvointialueen ensiaskelille ja kuvaa hyvinvointialueen ensimmäisen valtuustokauden 2023–2025 päämäärät. Siinä on tunnistettu perustehtäväksi asukkaidemme ja asiakkaidemme hyvinvoinnin, terveyden ja turvallisuuden tukeminen ja edistäminen yhdessä heidän kanssaan. Hangon kaupungin omat hyvinvoinnin edistämistavoitteet tukevat kiinteästi hyvinvointialueen päämäärää, mutta myös kaupungin omaa strategiaa. Kaupunkistrategian periaatteiden mukaisesti turvallista, esteetöntä ja yhdenvertaista kaupunkia toteutetaan sekä asukkaille että matkailijoille.

## Hangon kävelyn ja pyöräilyn edistämishjelma 2022–2026

Ohjelma määrittää kävelyn ja pyöräilyn edistämisen tavoitteita ja niitä toteuttavia toimenpiteitä. Keskeinen suunnittelun lähtökohta on kävelyn ja pyöräilyn erilaisten ominaisuuksien ja tarpeiden tunnistaminen. Tärkeimpiä toimia kestävien kulkutapojen suosion kasvattamiseen ovat turvallisen ja käytettävän infran rakentaminen sekä liikkumistottumuksiin vaikuttaminen kaavoituksen ja liikkumisen ohjauksen keinoin. Esteettömyys näkyy ohjelmassa erityisesti kävelyreittien kehittämiseen periaatteissa, joissa turvallisuus ja esteettömyys ovat reittien käytettävyyden peruslähtökohtia.

## Muut kytkennät kaupungin tavoitteisiin

Esteettömyyden edistäminen liittyy Hangon kaupungin liikenneturvallisuustyöhön ja liikenneturvallisuustyöryhmän toimintaan. Hangon liikenneturvallisuussuunnitelma on laadittu vuonna 2019 ja kaupungin liikenneturvallisuustyöryhmä koordinoi liikenneturvallisuustyötä jatkuvana toimintana. Työryhmässä on mm. vanhus- ja vammaisneuvostojen edustus. Liikenneturvallisuustyön tavoitteena on luoda turvallinen liikkumisympäristö kaikille Hangossa liikkuville.

Lisäksi esteettömyysstrategia tukee iäkkäiden palvelukeskuksen aloittamaa ”Kaatumisten ehkäisy” -hanketta (2020–2022).



# 3.

## NYKYTILA JA KEHITTÄMISTARPEET



# Esteettömyyden nykytila

Osana strategian laadintaa kartoitettiin esteettömyyden nykytilaa Hangossa. Kartoitus toteutettiin karttapohjaisella asukaskyselyllä sekä kaupunkiympäristössä toteutetuilla kartoituksilla.

Nostot keskeisistä asukaskyselyn tuloksista sekä kartoituksista on kuvattu seuraavilla sivuilla. Asukaskyselyn tulokset kokonaisuudessaan ovat raportin liitteenä.

## Karttapohjainen asukaskysely

- Asukkaiden ja alueella muuten liikkuvien näkemyksiä Hangon nykyisistä jalankulun olosuhteista kerättiin verkossa toteutetulla asukaskyselyllä. Kyselyllä kartoitettiin erityisesti kaupungissa liikkuvien havaintoja jalankulun väylillä sekä palvelukohteiden ympäristössä olevista esteettömyyspuutteista.
- Verkkokysely oli avoinna kaksi viikkoa kesäkuussa 2022 sekä iäkkäille suunnatun tapahtuman ajan lokakuussa 2022. Kysely toteutettiin sekä suomen että ruotsin kielellä. Verkkovastaamisen lisäksi kyselyyn oli mahdollista vastata avustetusti läkkäiden ulkoilupäivässä Kirkkopuistossa 31.5., Testipäivän tapahtumassa urheilutalolla 14.6., K-Supermarketin edustalla 3.6. sekä läkkäiden ulkoilupäivässä 4.10. Lappohjassa.

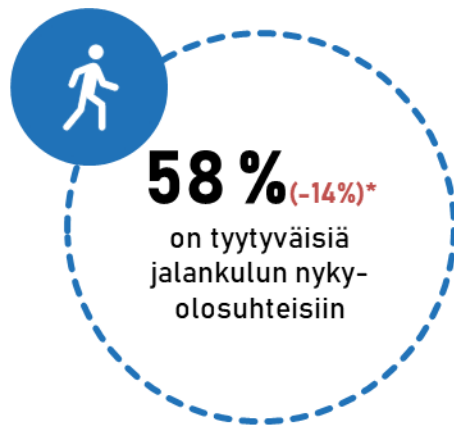
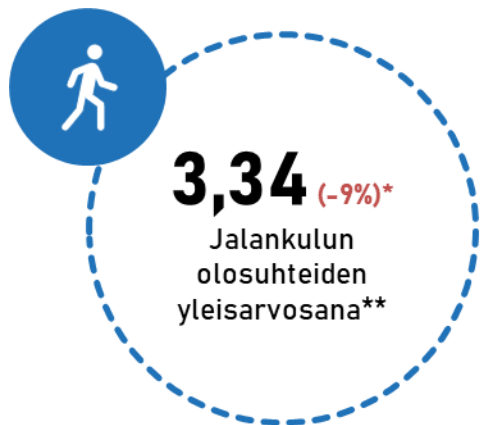
## Esteettömyyden nykytilakartoituksia maastossa

- Lokakuussa toteutettiin vuorovaikutteinen esteettömyyskävely ja esteettömyyskierrros Kartoitusten lähtötietona hyödynnettiin verkkokyselyyn saatuja palautteita.
  - Vuorovaikutteiselle esteettömyyskävelylle 18.10.2022 (ns. rolla-ralli) osallistui yhteensä 8 henkilöä. Heistä valtaosa oli Norrbergan ja Lähde-talon asiakkaita. Heidän lisäksi kävelylle osallistui vapaaehtoisia avustajia ja henkilöstöä kaupungin iäkkäiden palveluista, liikuntatoimesta ja teknisestä ja ympäristövirastosta. Osallistujien joukossa oli apuvälineitä käyttäneitä henkilöitä. Osallistujilta tuli positiivista palautetta tilaisuuden toteutuksesta.
  - Esteettömyyskierrros 11.10.2022 toteutettiin kaupungin asiantuntijoiden ja yhden asukkaan kesken. Kävely osoittautui hyväksi tavaksi havainnoida jalankulun reittien yksityiskohtia.
- Lisäksi polkupyörällä toteutettiin videokuvattu kierros keskeisillä keskustan jalankulun ja pyöräliikenteen väylillä. Video auttaa nykytilan haasteiden tunnistamisessa sekä tulee esteettömyyden nykytilasta toteutettavaa viestintää. Videoilla havaitut esteettömyyspuutteet tukivat pääosin kesällä toteutetun asukaskyselyn tuloksia esimerkiksi suojateiden korkeiden reunatukien osalta.



# Asukaskysely 1/2

Karttapohjaisessa asukaskyselyssä kartoitettiin esteettömyyden kehittämistarpeita sekä liikenneympäristön puutteita esteettömyyden näkökulmasta. Suurimmat haasteet ovat vastaajien mielestä jalankulkureittien kunnossa, yleisessä liikenneturvallisuuksessa sekä talvikunnossapidossa. Muita asukkaiden esiin nostamia haasteita olivat liikkumisen ja esteettömyyden haasteet julkisessa kaupunkitilassa, kulkureittien heikko kunto sekä toiveet levähdyspaikkojen lisäämisestä. Pyöräilijöiden ja potkulautailijoiden koettiin aiheuttavan turvattomuuden tunnetta yhdistetyillä jalankulun ja pyöräliikenteen väylillä. Väylille toivottiin selkeää erottelua kulkutavan mukaan.



\* Verrattuna Hangon kävelyn ja pyöräilyn edistämishojelman asukaskyselyn tuloksiin (2021)

\*\* 5 = erittäin tyytyväinen, 4 = tyytyväinen, 3 = ei tyytyväinen eikä tyytymätön, 2 = tyytymätön, 1 = erittäin tyytymätön



Kyselyyn vastasi yhteensä **174** henkilöä



Vastaajista **56 %** on yli 64-vuotiaita



Vastaajat antoivat **161** kartalle kohdistettua palautetta



**58 %** vastaajista oli tyytyväisiä Hangon jalankulkuolosuhteisiin



Kyselystä tiedotettiin kaupungin verkkosivuilla, somekanavissa ja julisteina palvelukohteissa.

# Asukaskysely 2/2

Kyselyyn saatiin karttapalautteita yhteensä 161 kappaletta. Kyselyyn vastanneet asettivat keskimäärin yhden karttavastauksen, mikä on vähemmän kuin kaupunkiympäristöjen kyselyissä keskimäärin. Kyselyn arvioitiin kuitenkin tavoittaneen erittäin hyvin erityisesti ikäihmisiä sekä muita liikkumis- ja toimimisesteisiä henkilöitä.

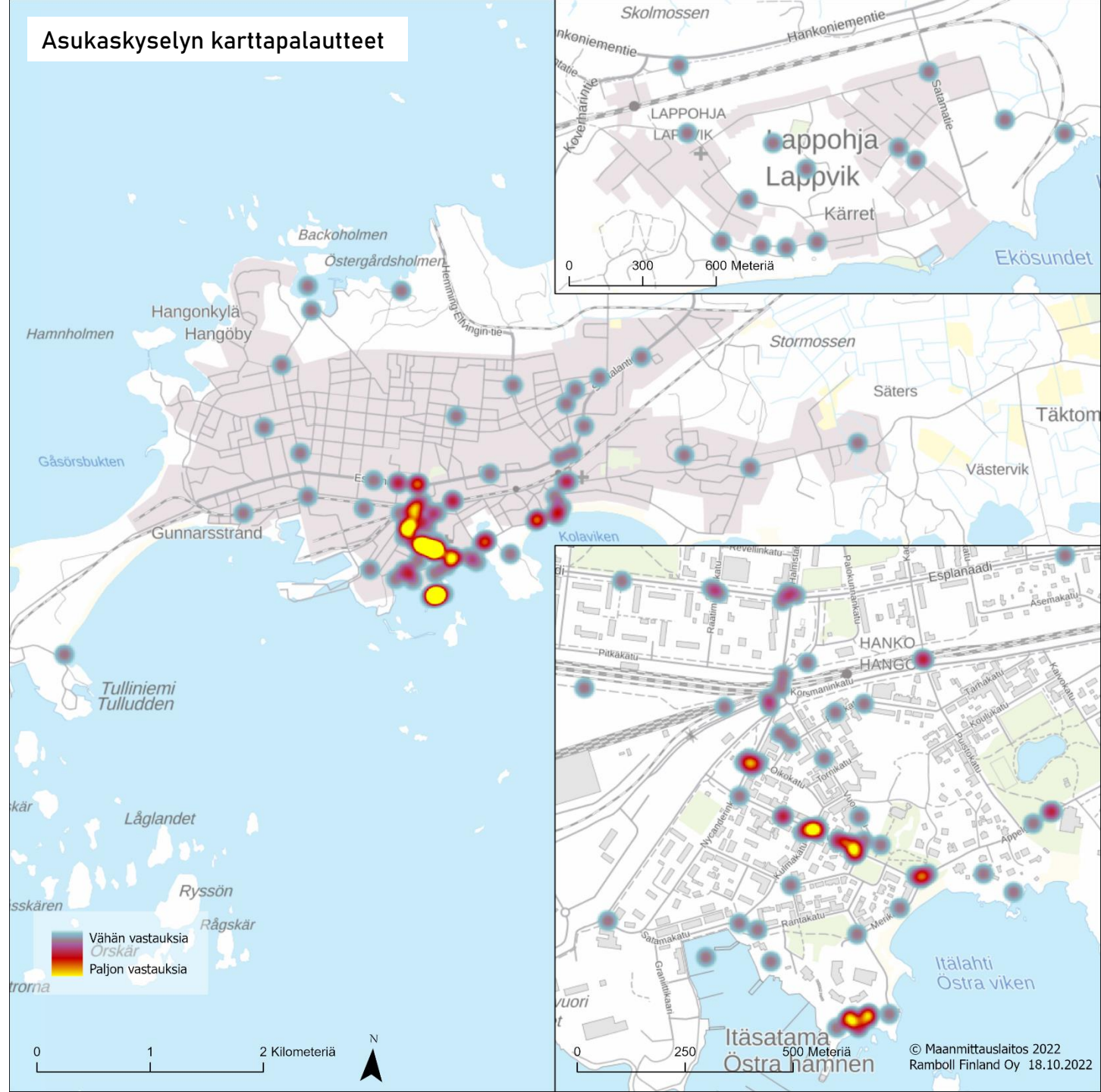
Valtaosa karttapalautteita kohdistui keskustan alueelle. Suurimmat karttapalautteiden kasaumat kohdistuivat ydinkeskustan risteysalueille (mm. Bulevardi) sekä Itäsataman ja uimahuoneen ympäristöön. Lappohjan alueelle saatiin 15 vastausta, jotka sijoittuivat melko tasaisesti eri puolille taajamaa.

Karttapalautetta kerättiin useista eri teemoista ja saatu palaute toimii kaupunkiympäristön esteettömyyden kehittämisen lähtötietona. Kyselyn palauteteemat olivat kompastumis- ja törmäysvaara, kynnykselliset tasoerot, väylien jyrkkä kaltevuus, esteelliset sisäänkäynnit, puuttuvat tai liian kapeat jalkakäytävät, kunnossapidon puutteet, näkemähaasteet, esteettömät autopaikat sekä käsijohteiden, opasteiden tai levähdyspaikkojen puuttuminen.

Kyselyn tulokset ovat kokonaisuudessa tutustuttavissa raportin liitteenä.



HANGON KAUPUNKI  
HANGÖ STAD



# Esteettömyyskävelyt ja -kartoitukset 1/2

Videomateriaalin ja esteettömyyskävelyn perusteella tunnistetut keskeiset esteettömyyshavainnot olivat:

## Kulkuväyliin ja risteysalueisiin liittyvät havainnot:

- Eroteltua jalankulun ja pyöräliikenteen väylää on Hangossa vielä melko vähän, suurin osa yhdistettyjä.
- Usealla suojatiellä on joko liian korkeat reunatuet, tai sitten ne puuttuvat kokonaan.
- Suojatiet ovat osittain melko pitkiä (yli 7 m) ja suojatiemaalaukset kuluneita.
- Muutamassa kohdassa suojatie päättyvät osittain istutusalueisiin tai puunrunkoihin (esim. Bulevardilla)
- Jalankulun väylillä on jonkin verran routavaurioita, vanhoja rikkoutuneita laatoituksia ja muita epätasaisuuksia.
- Penkkejä on harvakseltaan. Vuorikadulla on useita käsi- ja selkänöjällisiä penkkejä.
- Opasteita ei ole riittävästi.
- Länsisatamaan johtavalla jalankulun ja pyöräliikenteen väylällä on turvaton laituripolku.



Kuva: Pauliina Rökman





# Esteettömyyskävelyt ja -kartoitukset 2/2

## Palvelukohteisiin ja luontokohteisiin liittyvät havainnot:

- Päivittäistavarakauppojen sisäänkäynnit ovat pääasiassa esteettömyyden näkökulmasta hyvät ja tasaiset, ja esteettömiä autopaikkoja on merkitty pysäköintialueelle.
- Turvallisen jalankulunreitin merkitsemisessä palveluiden sisäänkäynneille on vielä kehitettävää, useassa kohteessa reitti kulkee pysäköintialueen halki. Esimerkiksi K-marketin edustalla on selkeä ja turvallinen merkitty reitti sisäänkäynniltä jalkakäytävälle.
- Kaupungintalon edusta on tasainen ja sisäänkäynti värikontrastein merkitty.
- Tvärminnen grillipaikalla on puinen luiska nuotiopaikalle. Kulkureitti luiskalle on kuitenkin epätasainen.
- Tulliniemen etelärannassa on autopysäköinti lähellä lankongin päätyä, josta esimerkiksi liikkumisesteinen pääsee kohtalaisen helposti siirtymään puisille lankongeille.
- Hangonkylän uimalaiturilla on esteetön laituri ja pukusuoja.



# Liikkujaprofiilit

Nykytilan kartoituksen perusteella laadittiin liikkujaprofiilikortit kaupungin avuksi eri liikkujaryhmien tarpeiden huomioimiseen.

Profiilikortit kuvaavat tiivistetysti eri käyttäjäryhmien tarpeita ja nykytilan haasteita Hangossa.

## Profiilit ovat:

1. Liikkumisen apuvälineellä kulkeva (pyörätuoli, rollaattori, keppi)
2. Näkövammainen (heikkonäköinen tai sokea)
3. Lapsiperhe (lastenrattaat, pyöräkärryt, lasten potkulaudat ja pyörät)
4. Henkilö jolla haasteita ymmärtämisessä (esim. lapset, vanhukset, vammaiset, ulkomaalaiset)



# Liikkujaprofiili 1

## Liikkumisen apuvälineellä kulkeva (pyörätuoli, rollaattori, keppi)



### Tarpeet:

- Matalat (max. 20 mm) reunatuet suojateillä
- Tasaiset ja tilavat kulkuväylät, penkkejä levähtämistä varten
- Luiskayhteys, matala kynnyks, käsijohteet ja tilava sisäänkäynti rakennuksiin
- Automaattisesti avautuvat ovet (liiketunnistin tai avauspainike) tai kevyesti avautuvat ovet
- Esteettömät autopaikat lähellä sisäänkäyntiä
- Selkeät opasteet
- Hyvä talvikunnossapito ja riittävä hiekoitus

### Kehittämiskohteet:

- Reunatukien korjaaminen suojateillä sekä liian pitkien suojateiden lyhentäminen
- Routavaurioiden ja epätasaisuuksien korjaaminen jalankulun väyliltä
- Levähdyspaikkojen lisääminen reittien varrelle ja käyttömahdollisuus myös talvella
- Erotellut jalankulun ja pyöräliikenteen väylät
- Turvallisten kulkureittien jäsentäminen sisäänkäynnille palvelukohteiden tonteilla
- Opastuksen kehittäminen
- Luiskayhteyden lisääminen palvelukohteisiin



# Liikkujaprofiili 2

## Näkövammainen (*heikkonäköinen tai sokea*)

### Tarpeet:

- Hyvät suojatiemaalaukset ja varoitusalue tai matala reunatuki suojatien reunassa
- Äänimajakat sisäänkäynneillä ja liikennevaloissa
- Tasainen päällyste kulkuväylillä, ohjaavat raidat
- Ei esteitä kulkuväylillä (esim. polkupyöräpysäköinti, mainos-ständit)
- Askelmien erottuvuus ja käsijohteet rakennusten sisäänkäynneillä
- Opasteet kohokirjaimin ja/tai riittävät sävykontrastit
- Sanakartta alueesta

### Kehittämiskohteet:

- Sanakartta Hangosta
- Reunatukien korjaaminen suojateiltä
- Kontrastiraitojen lisääminen porrasaskelmiin
- Opastuksen kehittäminen
- Sisäänkäyntien korostaminen kontrastein ja ohjaavin raidoin

# Liikkujaprofiili 3

## Lapsiperhe

*(lastenrattaat, pyöräkärryt, lasten potkulaudat ja pyörät)*

### Tarpeet:

- Luiskayhteys, matala kynnyks, käsijohteet ja tilava sisäänkäynti rakennuksiin
- Monipuoliset levähdyspaikat
- Helppokulkuiset virkistyspaikat
- Perhepaikat autopysäköintiin

### Kehittämiskohteet:

- Luiskayhteyksien lisääminen keskeisiin palvelukohteisiin
- Perhepaikat autopysäköinnissä
- Automaattisesti tai avauspainikkeella avautuvat ovet sisäänkäynneillä



# Liikkujaprofiili 4

## Haasteet ymmärtämisessä

*(esim. lapset, vanhukset, vammaiset, ulkomaalaiset)*

### Tarpeet:

- Opasteet myös kuvin ja symbolein (myös väreillä ohjaaminen)
- Selkeä ympäristö ja reitit (merkit, visuaalinen ohjaus)

### Kehittämiskohteet:

- Opastuksen kehittäminen
- Selkeästi merkityt reitit ja ohjaavat raidat
- Kuvakkeiden ja värien käyttäminen opasteissa tekstin lisäksi



# 4.

## VISIO JA TAVOITTEET



# Tavoitetyöpaja

Esteettömyysstrategian tavoitteiden määrittämiseksi järjestettiin tavoitetyöpaja 18.8.2022 Hangon kaupungintalolla. Työpajaan kutsuttiin hankkeen ohjausryhmän lisäksi kaupungin eri hallinnonalojen asiantuntijoita, päättäjiä ja sidosryhmiä. Työpajassa perehdyttiin esteettömyyden laaja-alaiseen käsitteeseen ja kaupungin rooliin esteettömyyden edistämässä.

Työpajaan osallistui noin 15 henkilöä, joiden kautta edustettuina olivat mm. kaupunginvaltuusto, kaupunginhallitus, ympäristölautakunta, vanhusneuvosto, vammaisneuvosto ja nuorisovaltuusto.

Työpajatyöskentelyä toteutettiin kolmessa ryhmässä paneutuen esteettömyyden kehittämistarpeisiin kolmesta eri näkökulmasta. Ryhmien teemat olivat:

I Julkisen kaupunkiympäristön (infra) esteettömyyden edistäminen

II Esteettömyyden edistäminen kaupungin sisäisessä yhteistyössä

III Viestinnällisen (ulkoinen) tiedon lisääminen ja perehdyttäminen





# Työpajan anti

Työpajatyöskentelyssä pohdittiin teemakohtaisesti, miten esteettömyyttä voidaan käsiteltävän aiheen kautta edistää Hangossa ja mitä aiheen kannalta tulisi Hangossa tavoitella. Tuloksena tunnistettiin seuraavia painopistealueita.

## I. Julkisen kaupunkiympäristön (infra) esteettömyyden edistäminen

1. Esteettömien asiointireittien laadun kehittäminen (mm. jalankulun reittien kunto, valaistus, levähdysmahdollisuudet)
2. Turvalliset kadun ylitykset (turvalliset ja esteettömät suojatiet)
3. Talvihoidon laadun parantaminen
4. Helposti saavutettavat julkiset palvelut (lähiympäristön kävelyreitit ja sisäänkäynnit)

## II. Esteettömyyden edistäminen kaupungin sisäisessä yhteistyössä

1. Kaupungin hallinnonalojen yhteistyön tiivistäminen ja tiedonkulun varmistaminen (sisäisten prosessien kehittäminen)
2. Kaupungin sisäinen esteettömyystyöryhmä koordinoimaan esteettömyyden edistämistyötä
3. Kaupungin keskeisten palvelukiinteistöjen esteettömyyden kehittäminen

## III. Viestinnällisen (ulkoinen) tiedon lisääminen ja perehdyttäminen

1. Kaupungin henkilöstön osaamisen lisääminen ja esteettömyystyöhön innostaminen
2. Keskusteluyhteyden vahvistaminen kaupungin sidosryhmien suuntaan
3. Kerätyn tiedon hyödyntäminen eri suunnitteluprosesseissa (esim. liikenne-, palvelureittien ja kuljetusten suunnittelu)
4. Ennaltaehkäisevän työn ja esteettömyystyön tukeminen (hyvinvointikoordinaattorin rooli)

# Esteettömyysstrategian 2030 visio



Esteettömyysstrategian visio **Helposti saavutettava Hanko** pitää sisällään kaksi näkökulmaa:

- Kaupungin jalankulun reitit ovat helppokulkuisia, sujuvia ja turvallisia. Niiden kautta kaupungin keskeiset palvelut ovat helposti ja esteettömästi saavutettavissa kaiken ikäisille ja taustaisille asukkaille ja matkailijoille.
- Hangon kaupunki ja sen eri kohteet ovat helposti saavutettavissa. Kaupunkiin on helppo saapua eri kulkutavoilla ja tietoa kaupungin palveluista ja niiden esteettömyydestä on saatavilla verkossa.

Helposti  
saavutettava  
Hanko

Lätt tillgängliga  
Hangö

# Esteettömyysstrategian tavoitteet

## RESURSSIT JA OSAAMINEN

Esteetöntä kaupunkia toteutetaan suunnitelmallisesti. Keskeistä on kaupungin henkilöstön kouluttaminen ja riittävän osaamisen varmistaminen. Riittävät resurssit henkilötyölle ja investoinneille mahdollistavat jatkuvan ja vaikuttavan esteettömyyden edistämistyön.

### TAVOITTEET

- Esteettömyys huomioidaan kaupungin talousarviossa
- Kaupunkiorganisaation asiantuntijoiden osaaminen esteettömyyden kehittämisestä on hyvällä tasolla ja osaamista ylläpidetään

## TIEDONJAKO JA YMMÄRRYS

Esteetöntä liikkuemahdollisuuksista viestitään aktiivisesti ja samalla varmistetaan jaettavan tiedon ajantasaisuus. Tieto on saatavilla niin asukkaille kuin matkailijoille. Tiedon jakoa ja ymmärryksen lisäämistä tehdään monikanavaisesti viestinnän kohderyhmät huomioiden. Tieto on selkokielistä ja saavutettavaa.

### TAVOITTEET

- Esteettömyysaiheinen tieto on helposti saatavilla asukkaille ja matkailijoille
- Kaupunki valistaa ja tukee asukkaiden ja sidosryhmien esteettömyysosaamisen kehittämistä

## KAUPUNKIYMPÄRISTÖ

Esteetöntä kaupunkiympäristöön vaikutetaan suunnittelu-, rakentamis- ja ylläpitoprosessin kaikissa vaiheissa. Katujen ja muiden esteettömien reittien toteutettavuuden varmistaminen edellyttää kaavoituksen, liikennesuunnittelun ja toteutussuunnittelun yhteistyötä. Kunnossapito on keskeisessä roolissa liikkuemahdollisuuden esteettömyyden varmistamisessa.

### TAVOITTEET

- Hangossa liikkuminen on kaikille sujuvaa ja turvallista ympäri vuoden
- Esteettömyys huomioidaan monipuolisesti kaupunkiympäristön kehittämisessä
- Kaupungin keskeiset palvelut ovat helposti saavutettavissa

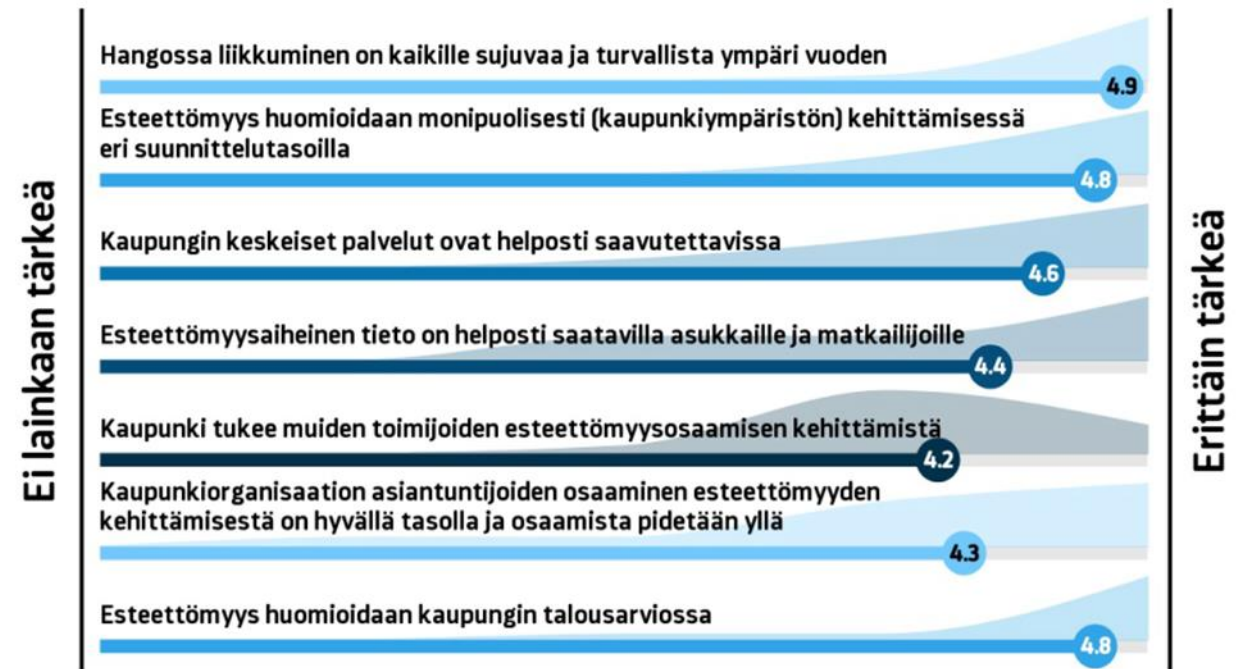
# Päättäjien näkemyksiä visioon ja tavoitteisiin

Hangon kaupungin päättäjille ja luottamushenkilöille 24.11.2022 järjestettyyn iltakouluun osallistui 15 päätöksentekijää. Tilaisuuteen osallistujia perehdytettiin esteettömyyden teemaan ja heiltä kerättiin näkemyksiä Hangon esteettömyysstrategian visioon, tavoitteisiin ja toimenpiteisiin.

Visiolausetta pidettiin tavoitetilaa hyvin kuvaavana tiivistyksenä, joka toimii hyvin sekä suomen että ruotsin kielellä. Lisäksi osallistujilta tiedusteltiin strategian kolmen tavoiteteeman edistämisen tärkeyttä. Kaikkia seitsemää tavoitetta pidettiin tärkeinä edistää Hangossa (arvosana yli 4 asteikolla 1–5).

Tärkeimpinä tavoitteina tilaisuuden osallistujat pitivät liikkumisen sujuvuuden ja turvallisuuden ympärivuotista edistämistä, esteettömyyden monipuolista huomiointia suunnittelun eri tasoilla sekä esteettömyyden huomiointia kaupungin talousarviossa.

## Kuinka tärkeänä pidät seuraavien teemojen edistämistä?



# 5.

## TOIMENPITEET



# ESTEETTÖMÄT REITIT



# Esteettömyyden erikoistason reittien määrittäminen

Kappaleessa 2 *Lähtökohdat* kuvattujen SuRaKu-projektin periaatteiden mukaan jalankulkuympäristön esteettömyyden tavoitteet jaetaan kahteen tavoitetasoon erikoistason ja perustason. Nämä tasot otetaan tämän strategian myötä käyttöön Hangossa. Tasot ohjaavat jalankulkuympäristöjen laadun toteutusta ja esteettömyystoimenpiteiden priorisointia.

- ✓ Perustaso edustaa hyvää esteettömyyden tasoa sekä mahdollistaa pääosin kaikkien käyttäjäryhmien esteettömän liikkumisen ja toimimisen rakennetussa ympäristössä.
  - ✓ Tavoitteena on, että kaikki uudisrakentaminen on Hangossa vähintään esteettömyyden perustason mukaista.
  - ✓ Peruskorjauksessa pyritään vastaavasti vähintään perustason tavoitteeseen, mutta poikkeuksellisissa olosuhteissa (korkeuserot, historialliset arvot ym.), voidaan hyväksyä myös kiertävät esteettömät reitit.
- ✓ Erikoistason alueet määritellään palvelutarjonnan ja käytön mukaan. Ne ovat alueita, reittejä tai kohteita, joilta vaaditaan tavallista suurempaa esteettömyyttä. Erikoistason alueilla on muun muassa perustasoa tiukemmat vaatimukset kulkureittien kaltevuuden suhteen.
- ✓ Suunnittelussa ja rakentamisessa käytetään kunkin alueen tavoitetason mukaisia mitoitusohjeita ja muita linjauksia.
- ✓ Jatkossa esteettömien reittien määrittäminen Hangossa asemakaavojen laadinnan yhteydessä ja määrittelyä päivitetään jatkuvana prosessina tavoiteverkon reittiaineistoon.

## PERUSTASON KOHTEET HANGOSSA:

- Kylpylä, uimapaikat, uimahuone
- Kirkot
- Koulut
- Päiväkodit
- Urheilutalo
- Matkailun kohteet, kuten museot
- Tvärminne (grillipaikka)

## ERIKOISTASON KOHTEET HANGOSSA:

- Vuorikatu (Ratakatu – Tornikatu)
- Keskusta-alueen palvelukeskittymät, tori
- Lähteentien Y-tontti kokonaisuudessaan (Lähde-palvelutalo, ”uusi” Nova, Norrberga, Diakonissalaitos)
- Astrea (ml. toimintakeskus ja päiväkeskus), Linjakadulla Kårkullan toimintakeskus, Tornitalo senioritalo
- Kaupungintalo (juhlasali Vuorikadun puolelta)
- Terveyskeskukset keskustassa ja Lappohjassa
- Rautatieasemat (2 kpl) + Hanko Pohjoinen (seisake)
- Linja-autoasema (nousupysäkki) Palokunnankadulla
- Tulliniemi, Hangonkylän uimapaikka, Kirkkopuiston yleinen WC
- Kirjastot keskustassa ja Lappohjassa
- Apteekki (tulee huomioiduksi osana toria)

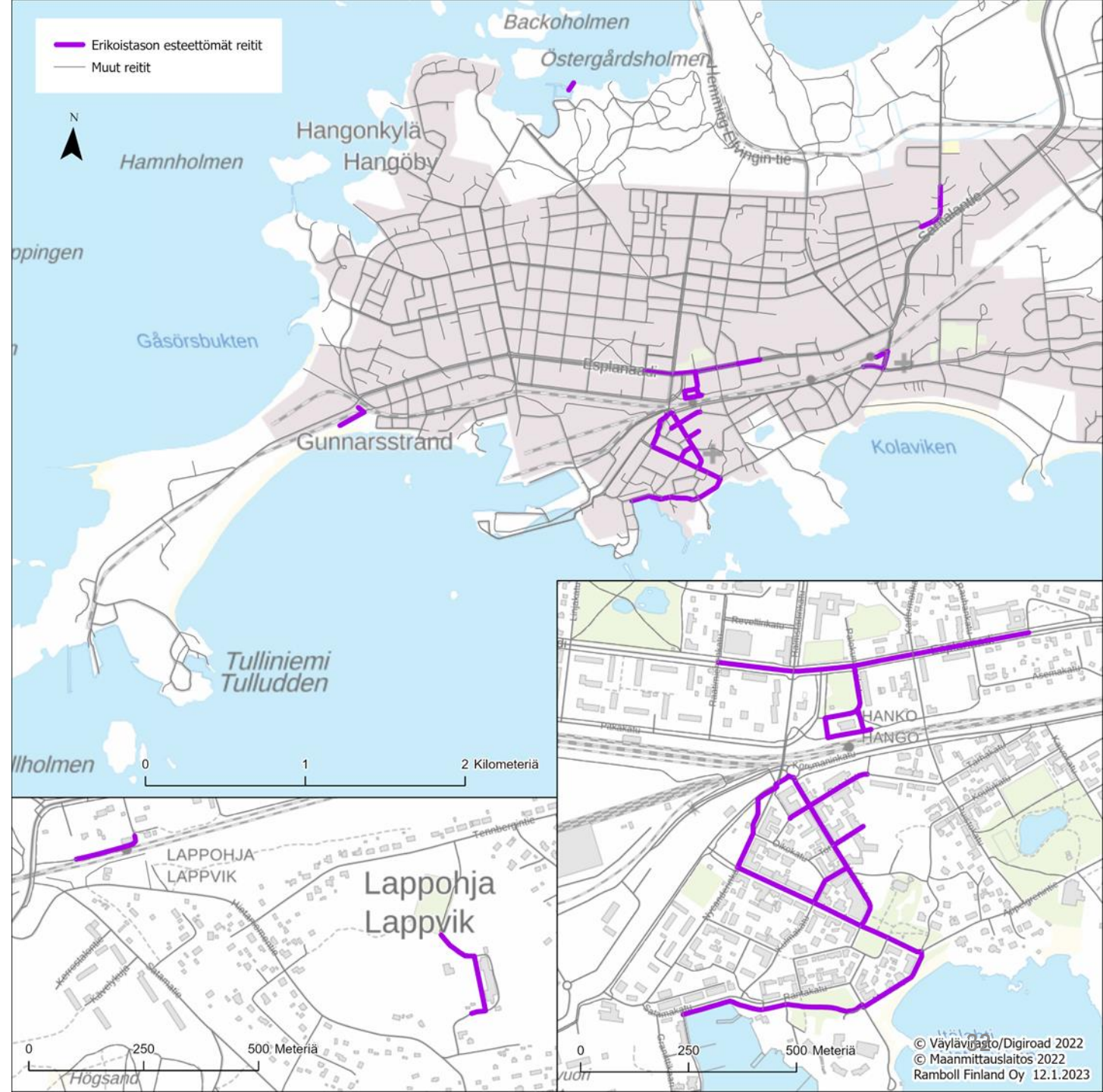


# Esteettömyyden erikoistason reitit

Hangon esteettömyyden erikoistason esteettömät reitit on määritetty keskeisten julkisten palveluiden sijainnin avulla. Määrittelyssä on noudatettu ensisijassa SuRaKu-ohjeistusta, jota on tarkennettu tarvittavin osin eri palvelutyypeillä. Erikoistason reittien määrittämisessä on pyritty reittien jatkuvuuteen ja riittäviin yhtäjaksoisiin reitteihin erityisesti Hangon keskustan alueella.

Erikoistason reiteillä tavoitteena on erottaa jalankulku- ja pyöräliikenne toisistaan. Erottelu voi tarkoittaa erillistä pyöräliikenteen väylää tai pyöräliikenteen ohjaamista ajoradalle. Vaihtoehtoisesti turvataan riittävä väylän leveys sen käyttäjämääriin nähden.

Erikoistason reitit määritetään lähtökohtaisesti symmetrisiksi kadun molemmin puolin, jolloin toteutetaan samanlaiset ratkaisut kadun molempien puolien jalkakäytävälle ja suojateille. Perustellusta syystä tästä voidaan poiketa. Syitä poikkeamiin voivat olla esim. reitin loogisen seurattavuuden varmistaminen, yhteys joukkoliikenteen pysäkillle, yhteyden pituuskaltevuus tai jos jalankulun ja pyöräliikenteen erottelu ei ole mahdollista kadun poikkileikkaus huomioon ottaen.





# Esteettömän asiointireitin merkitseminen

Sujuvien, turvallisten ja esteettömien reittien korostamiseksi esitetään Hankoon toteutettavaksi esteettömiä asiointireittejä, jotka merkitään katukuvaan. Asiointireiteiksi valitaan asiointitarkoituksessa käytetyimmät erikoistason esteettömät reitit. Reittien merkitseminen niin asukkaiden kuin matkailijoiden keskustassa suunnistamista.

Reittien merkitsemisen tapa suunnitellaan osana esteettömyysstrategian toimenpiteiden toteutusta ja se yhteensovitetaan muun jalankulun opastuksen kanssa. Merkitsemisessä voidaan hyödyntää Helposti saavutettava Hanko -brändiä. Merkitseminen voidaan tehdä esimerkiksi erillisillä reittiopasteilla (esim. vahvenneopaste valaisinpylväissä), ajoratamerkinnoilla tai niiden yhdistelmällä. Tärkeää on kuitenkin varmistaa merkinnän näkyminen ympäri vuoden. Opastusta voidaan tukea valaistuksella, valaistuilla opasteilla, reittikartoilla, taktiiliopasteilla sekä äänimajakoilla.



# TOIMENPIDEOHJELMA



# Toimenpiteet - Resurssit ja osaaminen

- Esteettömyys huomioidaan kaupungin talousarviossa
  - Esteettömyysstrategian toimenpideohjelmaa tarkennetaan kaupungin esteettömyystyöryhmän toimesta osana työryhmän sitouttamista ja toiminnan käynnistämistä (toimenpiteiden aikataulutus ja vastuut).
  - Vuosittaiseen talousarvioon valmistellaan esitys esteettömyyden edistämisen toimenpiteistä ja niiden budjetista. Esityksen pohjaksi laaditaan 3-vuotinen toteutussuunnitelma ja vuosittaiset toteutusohjelmat.
  - Esteettömyyden edistämisen toimenpiteitä seurataan ja niistä raportoidaan säännöllisesti päättäjille ja asukkaille .
- Kaupunkiorganisaation asiantuntijoiden osaaminen esteettömyyden kehittämiseksi on hyvällä tasolla ja osaamista pidetään yllä
  - Kaupungin esteettömyystyöryhmän toiminta käynnistetään kevään 2023 aikana. Työryhmään nimetään edustajat eri hallinnonaloilta (vastuu strategiatyön työryhmällä).
  - Kaupungin eri hallinnonaloille järjestetään esteettömyyskoulutukset, joilla lisätään yleistä osaamista esteettömyyden teemasta ja esitellään esteettömyysstrategian sisältö.
  - Tarkennetaan tiedon jaon ja palautteen keräämisen prosesseja, jotka tukevat työryhmän toimintaa.

# Toimenpiteet - Tiedonjako ja ymmärrys

- Esteettömyysaiheinen tieto on helposti saatavilla asukkaille ja matkailijoille
  - Kaupungin verkkosivuille päivitetään tiedot esteettömistä reiteistä ja keskeisten palvelukohteiden esteettömyyden tasosta.
  - Varmistetaan kaupungin verkkosivuille vietävän sisällön saavutettavuus ja selkokieliyys.
  - Esteettömän liikkumisen mahdollisuuksista viestitään aktiivisesti kaupungin viestintäkanavissa ja eri tapahtumissa.
- Kaupunki valistaa ja tukee asukkaiden ja sidosryhmien esteettömyysosaamisen kehittämistä
  - Yksityiset kiinteistönomistajat ja matkailupalveluiden tuottajat osallistetaan esteettömyyskartoituksiin, ja yksityisten tonttien kehittämistarpeita ja -ratkaisuja tunnustetaan yhteistyössä.
  - Yhdistysten ja matkailutoimijoiden yleistä esteettömyysymmärrystä lisätään infojen ja jaettavien materiaalien avulla. Kaupunki järjestää vuosittaisia tapahtumia ja tarjoaa tukea esimerkiksi verkkosivujen esteettömyystietojen täydentämiseen.
  - Helposti saavutettava Hanko –brändi otetaan käyttöön esteettömyysaiheisessa viestinnässä (mm. logon määrittäminen ja sen käyttö esimerkiksi verkkosivulla sekä esteettömien asiointireittien opastuksessa ja palvelukohteissa kuvaamassa kohteen esteettömyyden tasoa).
  - Kaupunki pitää yllä aktiivista keskustelua yksityisten tontinomistajien kanssa palvelukohteiden esteettömyydestä.
  - läkkäiden tapahtumissa pidetään säännöllisesti esillä esteettömyyden teemoja.
  - Lapsia ja nuoria perehdytetään eri käyttäjäryhmien tarpeisiin osana koulujen liikennekasvatusta.
  - Kaupungin esteettömyyden edistämisestä raportoidaan säännöllisesti päättäjille ja asukkaille.

# Toimenpiteet - Kaupunkiympäristö

- Hangossa liikkuminen on kaikille sujuvaa ja turvallista ympäri vuoden
  - Parannetaan systemaattisesti jalankulkuympäristöjen laatua, turvallisuutta, selkeyttä ja sujuvuutta. Toimenpiteiden priorisointia ohjaavat asemakaavoituksen yhteydessä ajan tasalla pidettävä erikoistason reittien määrittely.
  - Toteutetaan erikoistason reiteille esteettömyyskartoitus ja toimenpidesuunnitelma. Ohjelmoidaan toimenpideohjelman parannustarpeiden toteutus ja yhteensovitetaan ne päällystysparannusten ja saneeraushankkeiden kanssa.
  - Määritetään esteettöminä kehitettävät luontokohteet ja kartoitetaan niiden esteettömyys. Toteutetaan toimenpidesuunnitelma, jonka parantamistarpeiden toteutus ohjelmoidaan.
  - Suunnitellaan ja toteutetaan jalankulun reittien opastus.
  - Erikoistason reiteillä toteutetaan jalankulkuväylien korkeatasoista kunnossapitoa.
- Esteettömyys huomioidaan monipuolisesti kaupunkiympäristön kehittämisessä
  - Esteettömän ympäristön suunnitteluperiaatteita tarkennetaan erityisesti suojateiden ja risteysalueiden ratkaisujen osalta.
  - Erikoistason reittien määrittely ohjaa suunnitteluratkaisuja yleis- ja rakennussuunnittelussa.
  - Keskeisille katu- ja puistoalueiden suunnitelmille toteutetaan esteettömyysarviointi.
- Kaupungin keskeiset palvelut ovat helposti saavutettavissa
  - Toteutetaan keskeisten julkisten palveluiden tonttien esteettömyyskartoitukset (ml. pysäköinti, kulkureitit, sisäänkäynnit) sekä niiden parantamissuunnitelmat. Parantamistarpeiden toteutus ohjelmoidaan.
  - Toteutetaan esteettömän asiointireitin/-reittien määrittely ydinkeskustaan sekä suunnitellaan reitin merkitsemisen tapa katukuvaan.

# Strategian jalkautus ja seuranta

Hangon esteettömyysstrategian toimenpiteiden toteuttamista ja niiden vaikuttavuutta tulee seurata säännöllisesti, jotta nähdään edetäänkö kohti asetettuja tavoitteita. Seurantatieto lisää ymmärrystä toimenpiteiden vaikuttavuudesta sekä eri käyttäjäryhmien tarpeista, mikä helpottaa tulevien kehittämistoimenpiteiden perustelua ja suunnittelua.

Esteettömyysstrategiaan kirjattujen toimenpiteiden toteutumisen rinnalla seurataan ohjelman yleisten tavoitteiden toteutumista strategian päämittareiden avulla. Päämittarit ovat määrälliseen seurantaan perustuvia mittareita, joiden tietolähteitä ovat Hangon kaupungin toteuttamat kyselyt ja muu seurantatieto.

## Päämittarit ovat:

- Asukkaiden tyytyväisyys jalankulun olosuhteisiin Hangossa
- Toimenpiteiden toteutuksen yhteydessä osallistetut asukkaat ja sidosryhmien edustajat
- Talousarvioon esteettömyystoimenpiteille varatut resurssit ja niiden toteuma
- Esteettömyystyöryhmän toiminnan aktiivisuus

Toimenpiteiden toteutumisen ja vaikuttavuuden seuranta on jatkuvaa ja näkyvää työtä. Strategian toimenpiteiden seuranta toteuttaa Hankoon perustettava eri hallinnonalojen asiantuntijoista koostuvat esteettömyystyöryhmä. Työryhmä raportoi seurannan tuloksista säännöllisesti päättäjille ja asukkaille. Lisäksi työryhmä suunnittelee tulevia toimenpidekokonaisuuksia niiltä osin kun ne liittyvät ryhmän toimintakenttään sekä koordinoi esteettömyystoimenpiteiden esittämistä kaupungin vuosittaisiin talousarvioihin.



Esteettömyyden edistämisen toimenpiteitä seurataan ja niistä raportoidaan säännöllisesti päättäjille ja asukkaille

# Helposti saavutettava Hanko

