



RAKENNUSHISTORIALLINEN SELVITYS

Casinon kortteli 309,
Plagenin uimarannan ja Puistovuorten alue

TENGBOM ERIKSSON ARKKITEHDIT OY 27.11.2013





TYÖN TILAAJA

Hangon kaupunki,
Kukka-Maaria Luukkonen, kaupungin geodeetti

TYÖN LAATIJA

Tengbom Eriksson Arkkitehdit Oy
Ebba Michelsson, Sassi Heiskanen

Raportin taitto: Sassi Heiskanen

Kannen kuva: Tennistä ja krokettia voitiin ennen tennis-
kenttien rakentamista pelata kylpylän pihalla; Hangon
museon kuva-arkisto



TENGBOM ERIKSSON ARKKITEHDIT OY



SISÄLLYSLUETTELO

Sisällysluettelo	2	4.4	Musiikkipaviljonki	38
1. JOHDANTO	4	4.5	Maakellari / Jääkellari	39
1.1 Kohde	4	4.6	Kioski Plagenin rannalla	39
1.2 Tehtävän kuvaus	4	4.7	Poistuneet rakennukset	40
2. HISTORIA	6	4.7.1	Kylpylärakennus- 2	40
2.1 Alue ja sen kehitys	6	4.7.2	Kioski- 9	41
2.2 Kylpylän rakentuminen	12	4.7.3	Kioski- 7	41
3. CASINO	15	4.7.4	Ulkohuone- 3	41
3.1 Casinon muutokset aikajärjestyksessä	15	4.7.5	Käymälä- 4	41
3.2 Museoviraston inventointi ja vakuutuskirja (1935)	24	4.7.6	Voimistelurakennus- 5	42
3.3 Casinon kuntoarvio	26	4.7.7	Uimala	42
3.4 Casinon nykytoiminta	31	4.7.8	Plagepaviljonki- 8	42
4. MUUT RAKENNUKSET	32	5. KYLPYLÄN MUUTOS JA KEHITYS	44	
4.1 Entinen kylpylän voimistelulaitos/ Kylpylän konttori	32	5.1	Muutokset aikajärjestyksessä	44
4.1.1 Muutokset	32	6. ALUEEN MUUTOS JA KEHITYS	47	
4.1.2 Museoviraston inventointi ja vakuutuskirja (1935)	33	7. YHTEENVETO	53	
4.2 Limnigrafi / Mareografi	35	7.1	Arvio säilyneisyydestä	53
4.2.1 Museoviraston inventointi ja vakuutuskirja	35	7.2	Arvio kulttuurihistoriallisesta merkityksestä	53
4.3 Tenniskentät – Toimisto- ja kahvilatilat	37	7.3	Suosituksia	54
		7.3.1	Alueen toiminnot	54
		7.3.2	Rakennusten säilyttäminen	54
		7.3.3	Casino	54
		Lähteet		56
		Liitteet		57



1. JOHDANTO

1.1 KOHDE

Selvityksen kohteena on Casinon kortteli 309, Plagenin uimaranta ja Puistovuorten alue.

Hangon kaupunki perusti valtion tuella merikylpylän 1878, ja sen läheisyyteen suuren määrän huvilatontteja. Entisen kylpylälaitoksen ravintolan, seurahuoneen (nykyisen Casinon), on suunnitellut kaupungininsinööri Ferdinand von Christierson ja rakennustyöt aloitettiin vuonna 1878. Seurahuoneen ilmettä hallitsi jo aikanaan kaksi kahdeksankulmaista tornia. Ravintolarakennus Casino on säilynyt näihin päiviin saakka, mutta kylpylä tuhoutui vuokra-aikana. Nykyinen rakennus vastaa pitkälti ulkomuodoltaan niitä jugendhenkisiä kunnostustöitä, joita tehtiin vuonna 1910 arkkitehti Hjalmar Åbergin ja pääarkkitehti Waldemar Aspelinin suunnitelmien mukaisesti.

Entiseen kylpyläläalueeseen kuului myös laaja niin sanottu Buuslammen eteläpuolinen, merenrantaan ulottuva englantilaistyyppinen puisto hiekkakäytävineen, istutuksineen ja erilaisine pelikenttineen. Casinon vie-

ressä oleva musiikkiestradin kuului myös olennaisesti kylpyläkulttuuriin.

Casinon kohdalla, Appelgrenintien toisella puolella on pieni, huvilamainen rakennus, joka rakennettiin vuonna 1889 kylpylän laajennuksen yhteydessä voimisteluhuoneistoksi. Vuonna 1894 uuden ja suuremman voimistelulaitoksen valmistuttua muutettiin rakennus kylpylän konttoriksi. Viimeisessä kuntasuunnitelmassa esitetään rakennuksen säilyttämistä alkuperäisessä asussaan. Nykyisin rakennuksessa toimii kahvila Park.

Tennis -laajennettu 2002, Kolavikenin kioski

1.2 TEHTÄVÄN KUVAUS

Tehtävä käsittää Casinon korttelin 309, Plagenin uimarannan ja Puistovuorten alueen rakennushistoriallinen selvityksen sekä Casino-rakennuksen osalta sisätilainventoinnin ja käytettävyysselvityksen. Asemakaava-alueella

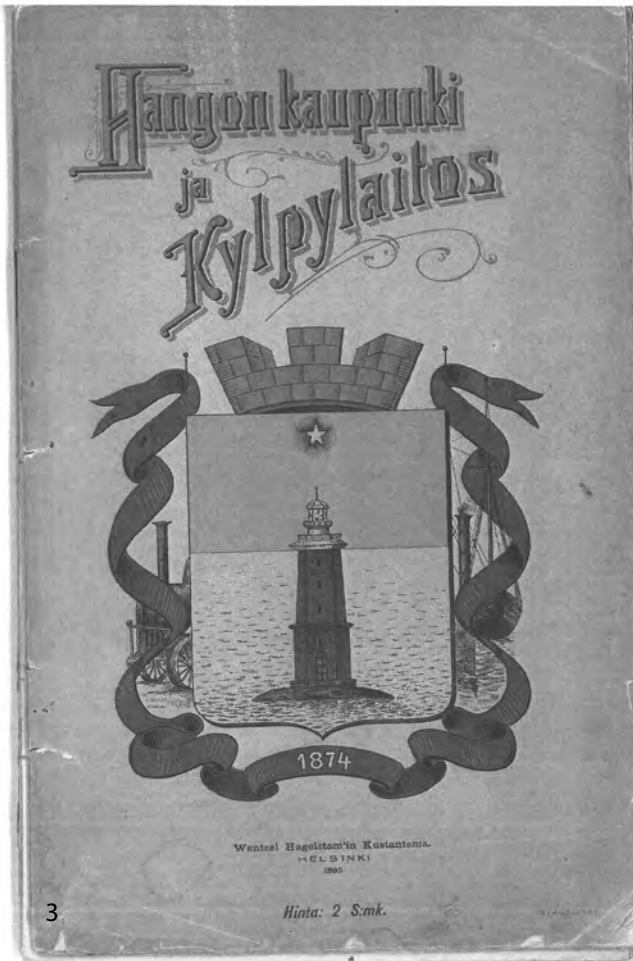




Kuva 1: Hangon kaupungin, Puiston ja huvilain sekä kylpylaitoksen kartta , Lith G. Arvidson, v.

Kuva 2: Valokuvia Casinolta

Kuva 3: Hangon kaupunki ja Kylpylaitos - julkaisun kansi, Wentzel Hagelstamin kustantama, Helsinki, 1895



sijaitsee Casino-rakennuksen lisäksi vanha rakennus, jossa toimii tällä hetkellä kahvila.

Selvitys on yleispiirteinen tarkastelu, jonka tavoitteena on muodostaa suositus rakennussuojelumääräyksistä tulevaa asemakaavoitusta varten. Se on valmisteltu yhteistyössä Hangon kaupungin kanssa. Työ on tehty yhdistämällä paikan päällä tehtyjä havaintoja ja kirjallisuus- ja arkistolähteitä, osittain suoraan lainaamalla tekstiä ja kopioimalla kuvia.

Selvitystä varten on tutkittu kaupungilta saatuja vanhoja skannattuja rakennuspiirustuksia. Kaikista eri rakennusvaiheista ei ole saatavissa piirustuksia joten Casinon eri kehitysvaiheista on tehty yleispiirteinen esitys.

Alueen rakennuksista olemassa olevaa tutkimusaineistoa on tutkittu sekä kirjastoista ja arkistoista haettua aineistoa. Selvitysalueeseen on tutustuttu paikan päällä. Casino-rakennuksen sisätilat on myös inventoitu käymällä rakennuksessa ja valokuvaamalla. Kalusteita ei inventoitu.

Casino-rakennuksen tilojen soveltuvuutta muihin käyttötarkoituksiin on myös alustavasti tutkittu. Tiloja on tutkittu eri käyttötarkoitusten näkökulmasta (tilajako, uloskäynnit, paloturvallisuus jne).



2. HISTORIA

2.1 ALUE JA SEN KEHITYS

Kautta aikojen purjehdusreitit eivät kulkeneet suoraan Itämeren yli, vaan rannikon tuntumassa ja yöksi hakeuduttiin maihin lepäämään ja keittämään ruokaa. Hanko mainitaan ensimmäisen kerran jo 1200-luvun puolivälissä Tallinnassa kirjoitetussa reittikuvauksessa eli Tanskan kuningas Valdemar II Sejrin itinerariossa satamapaikkana nimeltään Hangethe. Niemenkärki oli ollut sitä ennenkin jo kauan tärkeä pysähdyspaikka purjelaivoille, jotka jou-tuivat odottelemaan suotuisampia tuulia joskus viikkojakin.

Merimatkalaisten historiallinen satamapaikka oli Hankoniemen kärjessä sijaitseva Hauensuoleksi kutsuttu merensalmi. Vierailijat ovat hakanneet kallioon jäljen käynnistään vuosisatojen ajan. Hauensuolen kallioid ovat ainutlaatuinen historiankirja, jota on ehdotettu Unescon maailmanperintölistalle.

Hankoniemen sijainti ja muoto, pitkänä Itämereen työntyvänä sormena, mahdollisti talvimerenkulun vielä kun maan muut satamat olivat jäiden vuoksi suljettuina. Tämän vuoksi niemelle rakennettiin vuosina 1871–1873 satama sekä rautatie Hyvinkäälle tarkoituksena turvata kuljetukset talviaikaan Pietariin.

Sataman ja rautatien myötä perustettiin Hangon kaupunki vuonna 1874, koska ulkomaan kauppaa sai harjoittaa vain tapulikaupungeista.

Satama ja rautatie erillisinä edelleen osittain rajaavat ja hallitsevat kaupunkirakennetta ja myös kaupunkikuvaa ruutukaava-alueen reunalla. Hangon rautatieasema on luonteeltaan satama- ja pääteasema. Hangon kaupungin kasvu perustuu vesi- ja rautatieliikenteen yhtymiseen. Nykyään kaupunkirakenne on kolmiosainen. 1870-luvulla satama- ja ruutukaava-alueiden rinnalle rakentui vapaamuotoisempi kylpylä-, täyshoitola – ja huvila-alue. Kaupungin perustamisesta lähtien rautatien pohjoispuolelle syntyi vähäväkisemmän väestön asumuksia, mikä haluttiin aktiivisemmalla kaavapolitiikalla saada hallintaan. Puukaupunkiperinne ja sen vähittäinen muuttuminen väljäksi, puutarhakaupunkimaiseksi pientalorakenteeksi leimaa Hangon kaupunkialueen ulkopuolisen, sääntelemättömän työväestön

rakentamista. 1856 voimaan tullut paloturvallisuutta korostava rakennusjärjestys näkyy Hangossa edelleen leveinä katuina ja väljinä puutarhamaisina tontteina. Jo 1850- ja -60-luvulla kaksikerroksiset kivitalot ilmestyivät harvalukuisina myös Hangon torin ääreen.

Kylpyläkulttuurin syntyminen

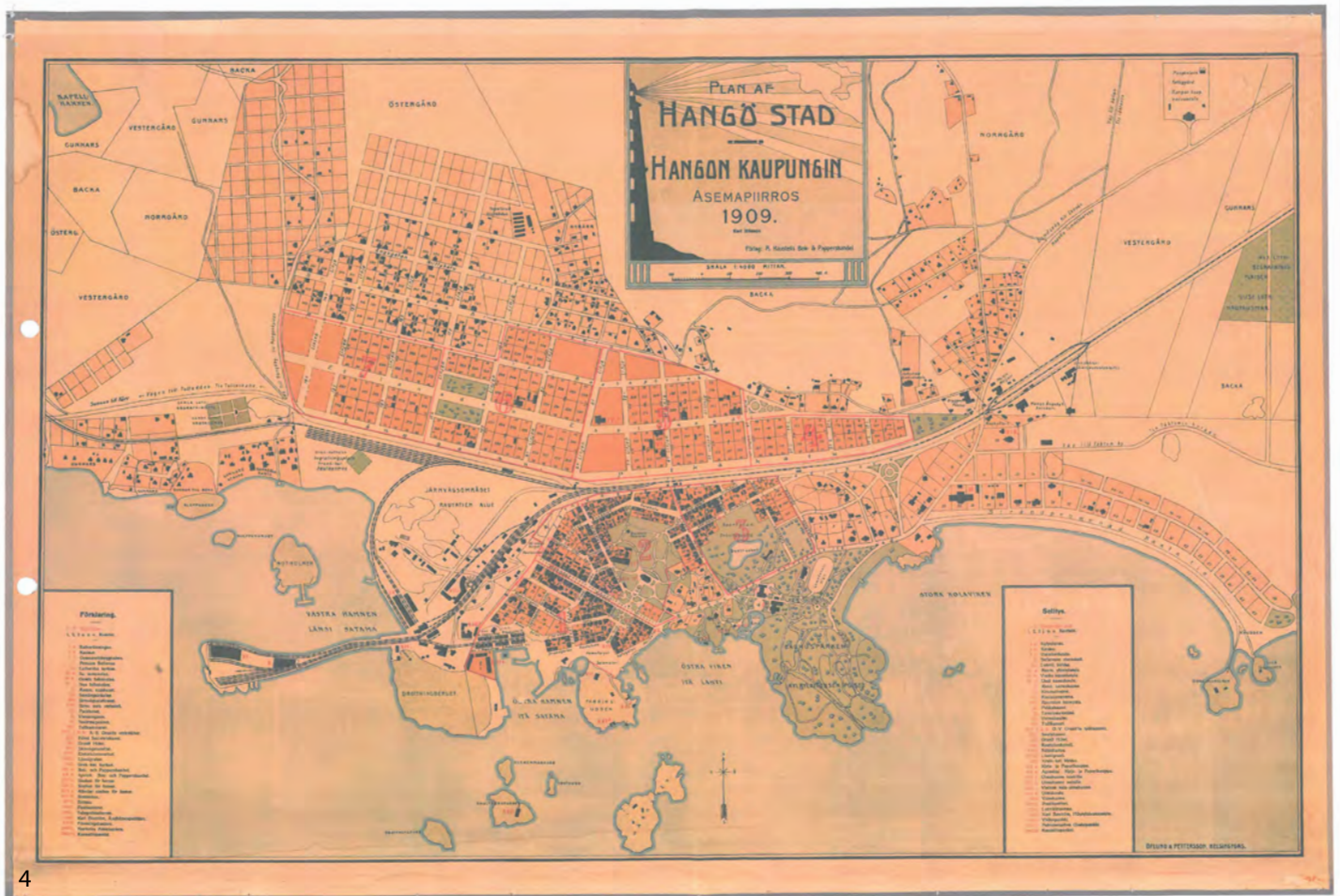
Tuberkuloosin aiheuttaman bakteerin löytäminen 1800-luvun lopussa johti kansantaudin hoidon kehittymiseen ja vaikutti osaltaan kylpyläkulttuurin kehittymiseen. Parantoloita rakennettiin terveellisiksi katsotuille paikoille muista rakennuksista erilleen. Myös Hangossa kuiva kangasmaasto, mäntymetsät ja meri-ilmastosta tarjosi oivan paikan terveyskylpylälle.

Terveyslähteet ja kylpylät ovat terveydenhoidon ja vapaa-ajan kulttuurin välimaastoa. Ne yleistyivät meillä erityisesti 1800-luvulla, joskin merikylpeminen ja terveyslähteet olivat tätä vanhempia ilmiöitä. Kylpylöiden lääketieteellinen toiminta-ajatus kehittyi ja laitokset muuttuivat paikallisen väen palveluista ulkopuolisten, usein ulkomaisten matkailijoiden kohteiksi.

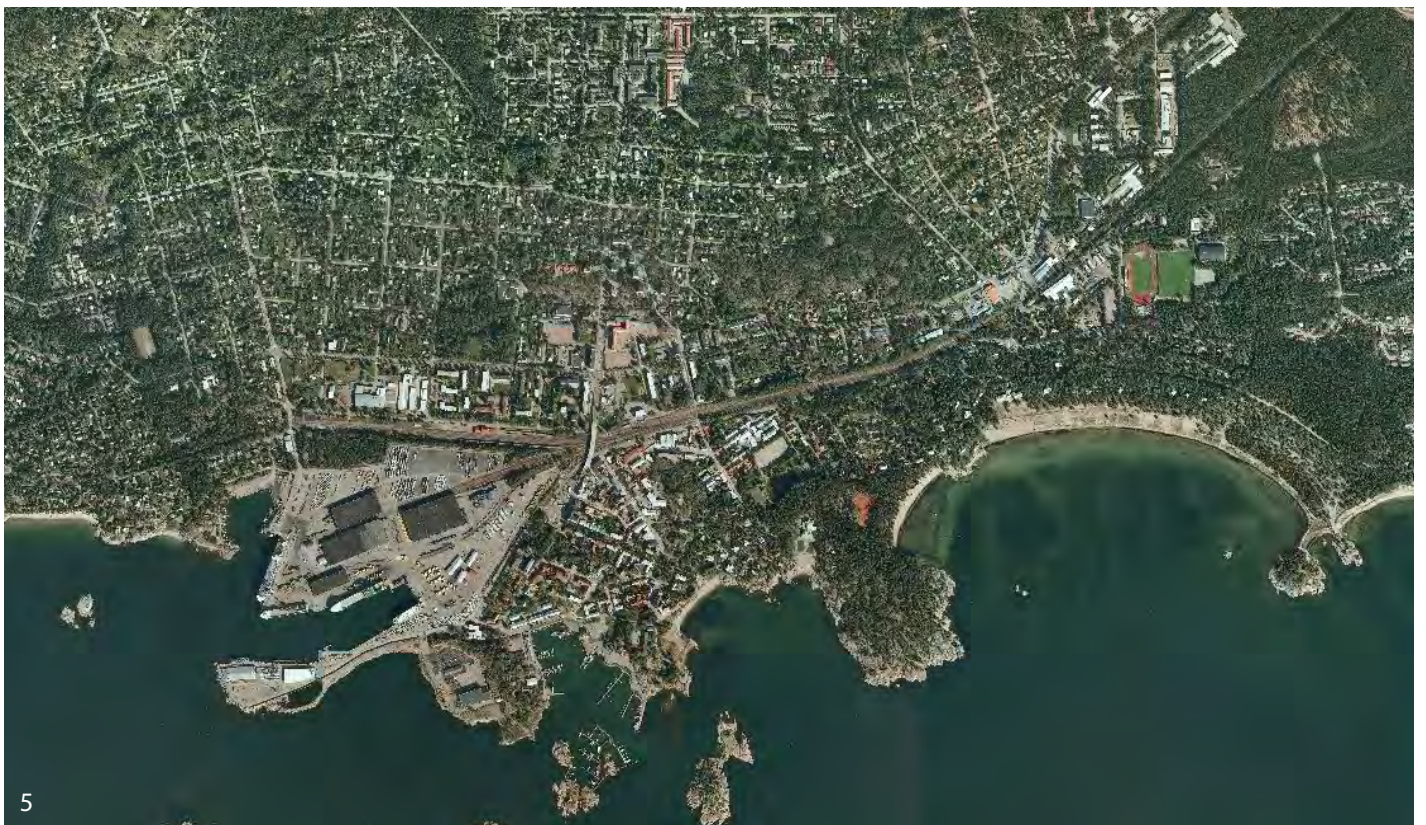
Ennen vuoden 1928 asetusta, joka osallisti valtion tukemaan parantoloiden perustamis- ja ylläpitokuluja, kylpylät ja parantolat olivat yksityisten henkilöiden tai yhtiöiden perustamia ja ylläpitämiä. Hangon kylpylä oli tässä suhteessa poikkeuksellinen; Hangon kaupunki perusti sen valtion tuella vuonna 1878.

Kylpylätoiminta keskittyi aluksi terveydenhoitoon, mutta vähitellen kylpylälaitos hotelleineen ja ravintoloineen muuttui yhä enemmän kesänvietto- ja seurustelupaikaksi aurinkokylpyineen. Viime vuosisadan lopussa Hangon kylpylästä tuli varsinainen matkailukohde. Poliittisen rauhattomuuksien epätodennäköisyys viehätti äveriäitä venäläisiä, joiden mielenkiinto kohdistui täten etelärannikon kylpylöitä, ja niin myös Hankoa kohtaa. Ensimmäiset 40 vuotta kaupungin historiassa, eli aika kaupungin perustamisesta 1847 ensimmäisen maailmansodan puhkeamiseen 1914, olivat Hangon kukoistusaikaa.

Hangon kylpylä oli kooltaan ja rakennuksiltaan huomattavan ylellinen ja edustava kokonaisuus. Se perustui eurooppalaiseen vesihoito-ohjelmaan. Rakennuksia olivat itse kylpylä, ravintola (Kasino), puisto ja rannat ulkoilu- ja urheilupalveluineen sekä kangasmaastoon levinnyt laaja täyshoitoloiden ja huviloiden alue. Kylpylän perustamiseen liittyi myös kylpyläpuiston palstoitus tule-



4



5

Kuva 4: Hangon kaupungin asemapiirros, Kari Nilsson, 1909
Kuva 5: Hangon ilmakuva, 2007



Kuva 6: Suomen Höyrylaiva Osakeyhtiön siirtolaishotelli Bulevardilla valmistui 1902 ja se pystyi majoittamaan 300 henkeä. Samassa korttelissa sijaitsivat siirtolaiskonttori ja pankki, jossa voitiin vaihtaa Amerikan dollareita. (Hangon museon kuva-arkisto)

Kuva 7: Siirtolaisuuden muistomerkki

via huviloita ja täysihoitoloita varten. Hangon kylpylästä muodostui yksi maamme merkittävimmistä kylpylöistä ja erityisesti merikylpylänä se oli ainutlaatuinen.

Hangon kylpylän perinteitä jatkaa Hangon Kasino. Vuodesta 1949 vastuu parantoloiden kustannuksista siirtyi pääosin kunnille. Niin Hangossa kuin muualla Suomessa kesäinen kylpyläelämä vilkastutti muun muassa liikenneyhteyksien, majoitusmahdollisuuksien, ravintoloiden, rakennusten julkisivujen, rantateiden, puistojen ja useiden elinkeinoelämän eri alojen kehitystä. Kylpylä vaikutti suuren sataman ohella olennaisesti kaupungin kehitykseen.

Siirtolaiset Hangosta Hulliin

Hangosta tuli Amerikan siirtolaisten lähtökaupunki 1880-luvun alussa, jolloin kaupungista oli jo aloitettu säännöllinen talviliikenne Ruotsiin Suomen ensimmäisellä talvilaivalla, höyrylaiva Expressillä. Express kuljetti postia ja rahtia, mutta myös siirtolaisia. Suomen ensimmäiset jäänmurtajat Murtaja ja Sampo sijoitettiin myös Hankoon 1890 ja 1898. Tukholmasta siirtolaiset jatkoivat Göteborgiin, sieltä Hulliin ja junalla Liverpooliin,

missä nousiin Atlantin laivaan. 1891 Hangossa 11 eri laivayhtiötä kävi kilpailua suomalaisista siirtolaisista. Suomen Höyrylaiva Osakeyhtiö teki yhteistyösopimuksen 10 Atlantin-yhtiön kanssa ja niin Hangon-Hullin linjasta tuli varsinainen suuri siirtolaislinja. Hullista matkustettiin junalla Liverpoolin tai Southamptonin lähtösatamiin. Matka Hangosta New Yorkiin taittui parhaimmillaan parissa kolmessa viikossa. Laivoilla saattoi olla jopa 700 siirtolaista, vaikka hyttiloja oli vain vajaalle 200:lle. Hangossa siirtolaisille tärkeät paikat sijaitsivat n. 1/2 km²:n säteellä.

Hankoon tultiin junalla ja jo 1880-luvulla rautatieyhteys oli aina Ouluun saakka. Junat ajoivat tuolloin vain päivisin ja moni joutui viettämään yönsä Seinäjoen ja Hyvinkään siirtolaismajataloissa ehtien vasta kolmanneksi yöksi Hankoon.

Hangossa majapaikat olivat aluksi alkeellisia ja moni kulki yökaudet Hangon kaduilla, koska majatalossa ei ollut tilaa. Vihdoin 1902 SHO rakennutti rautatieaseman lähelle Bulevardille uuden siirtolaishotellin, joka pystyi majoittamaan n. 300 henkeä. Hankoon saavuttiin useimmiten lähtöä edeltävänä päivänä ja lähtijöillä oli monia asioita toimitettavanaan.



Keväällä 1906 Hankoon ilmestyi yllättäen tuhansia venäläisiä, kun SHO:n asiamiehet olivat mainostaneet Hangon Hullin linjaa aina Odessassa saakka ja myyneet halukkaille yhtiönsä matkalippuja. Venäjällä juutalaiset olivat joutuneet vainon kohteeksi ja monet lähtivät siksi siirtolaisiksi Pohjois-Amerikkaan. Suomalainen laiva tuntui silloin paremmalta vaihtoehdolta kuin venäläinen. Hangossa tilanteeseen ei kuitenkaan ollut varauduttu. Katukäytävät täyttyivät ihmisistä, joille ei ollut tilaa siirtolaishotellissa ja Hangossa alettiin jo pelätä kulkutautiepidemioita. Väliaikaisesti juutalaisia majoitettiin kauppahalliin ja kaupungin laitamilla sijainneisiin vanhoihin taloihin. Siirtolaisuuden huippuvuodet Hangossa olivat 1906 (yhteensä 30 755, joista venäläisiä 13 714) ja 1907 (33 646, joista venäläisiä 17 550). Tämän jälkeen liikenne jatkui vilkkaana vielä muutaman vuoden ajan, mutta ennen ensimmäistä maailmansotaa se väheni, eikä erillistä hotellia venäläisille enää tarvittu. Pakollisten matkaselvitysten jälkeen aikaa vietettiin hotellissa lehtiä lukien, seurustellen, korttia pelaten ja eväitä syöden.

Jo 1800-luvun lopulla Hangon satamakaupungissa voitiin tutustua myös sellaisiin harvinaisuuksiin kuin appelsiineihin ja tomaatteihin. Hanko oli kuin rajamaa vanhan ja uuden välillä. Jos laivaa jouduttiin odottelemaan

Hangossa useita päiviä, silloin siirtolaisilla oli tapana tanssia Hangon sileillä rantakallioilla - olihan suurin osa lähtijöistä nuoria, n. 20-25-vuotiaita – ja aina oli jollakin hanuri mukana. Yhä vieläkin samoja kallioita kutsutaan siirtolaiskallioiksi. Hankolaisilla sekä kaupungissa oleskelevilla kylpylävieraila oli tapana tulla seuraamaan lähtöä. Joillekin Hangosta tuli Amerikan korvike ja Hankoa sanottiinkin vuosisadan vaihteessa Suomen villiksi länneksi. Joku jäi kaupunkiin ehkä siksi, koska sieltäkin löytyi työpaikka – etenkin silloin kun matkarahat oli kulutettu jo alkuvaiheessa - kun taas jonkun matka päättyi lääkärintarkastukseen, eikä kotiinkaan haluttu palata. Hanko kasvoi nopeasti vuosisadan vaihteessa

Siirtolaisuus Pohjois-Amerikkaan loppui 1930-luvun loppuun, jolloin uusia siirtolaisia ei enää haluttu maahan.

Sotatoimet hiljensivät Hangon

Venäläiset aiheuttivat Länsisatamassa suurta vahinkoa, koska he halusivat saada tykistönsä hyvän näkyvyyden ja siksi he räjäyttivät ja polttivat lähes kaikki varastot, 40 tonnin nosturin ja rautatiekonepajan. Nosturi tuhoettiin, jotta saksalaiset, joiden uskottiin nousevan maihin

Hangossa, eivät voisi purkaa tykkejään. Kaksi suurta rahtilaivaa upotettiin satama-altaaseen, mutta allas oli niin syvä, että saksalaiset vain lipuivat hylkyjen yli, kun he saapuivat 1918.

Kylpylä oli merkittävä elinkeino Hangon kaupungille ja Hangossa oli paljon kylpylävieraita kesällä 1914. Elokuun 1. päivän lehdessä on seuraava maininta: Kylpylävieraat lähtivät joukolla. Säikähtyneinä viime aikojen hälyttävistä tiedoista ovat kylpylävieraat suinpäin lähteneet paikkakunnalta. Eilen lähti n. 400 vierasta kaupungistamme. Etenkin iltajunaan oli valtava ryntäys ja junassa oli 12 aivan täyttä vaunua. Suuri osa niistä kylpylävieraista, jotka lähtivät eilen, olivat tehneet lähtöpäätöksensä, koska aivan täysin järjetön ja vailla totuutta oleva ilmoitus julkaistiin Hangö-lehdessä (kilpaileva paikallislehti), jonka mukaan tästä päivästä saakka kaikki paikkakunnalta lähtevät junavuorot olisi peruutettu.

Muutaman päivän kuluttua kaupunkiin saapui venäläisiä sotilaita. Noihin aikoihin levitettiin lentolehtistä, jossa kerrottiin saksalaisten suunnittelevan mairinnousua ja tekevän kaupungista saksalaisen meritukikohdan. Täydellinen pimennysmääräys julistettiin. Kylpylätie suljettiin yksityisliikenteeltä. Villa Doriksen eteläisellä verannalla seisoi venäläinen sotilas vartiossa.

Elokuun 6. päivänä on lehdessä pieni ilmoitus: "Hangon kylpylaitos suljettu". Näin päättyi eräs kausi kylpylaitoksen historiassa ja myös Hangon kaupungin historiassa. Koska niin monet kylpylävieraat olivat olleet venäläisiä, tapahtui vieraiden osalta suuri muutos sitten kun kylpylaitos uudelleen avattiin Suomen itsenäistymisen jälkeen. Aikakauden henki kokonaisuudessaan hautautui ensimmäisen maailmansodan pauhuihin. Huvilat olivat jäljellä, samoin kylpylaitos ja Kasino, mutta toimintaa ei tietenkään voitu jatkaa sotavuosien aikana, jolloin Hanko sai toimia monien dramaattisten tapahtumien

näyttämönä. Eleganssi, musiikki ja romanssit olivat nyt vain kaukainen muisto ja hajuvesien sijaan puistossa leijaili nyt mereltä nouseva sakeneva sumu, joka tiheni puiston mäntyjen ympärille.

Kun kaupunki valloitettiin takaisin joulukuussa 1941, tilanne muuttui ja hoitokunnan tärkeimmäksi tehtäväksi tuli jälleenrakennus. Sodan runtelemassa Hangossa elämä käynnistyi jälleen joulunpyhien jälkeen 1942. Venäläisten jäljiltä oli paljon raivattavaa ja siivottavaa. Aivan ensimmäiseksi oli rakennettava uusi vesitorni. Entiset kaupunkilaiset alkoivat vähitellen palata takaisin ja myös uusia ihmisiä saapui kovia kokeneen kaupungin uudisasukkaiksi. Aftonbladet haastatteli kaupunginjohtaja Elis Vennströmiä joulukuun alussa 1942 ja tämä kertoi tuolloin mm., että kylpylärakennukset eivät olleet vahingoittuneet kovinkaan pahasti. Uusista turistivirroista puhuttiin jo toiveikkaasti, kun sodan pauhut olivat tauonneet.

Maaliskuussa 1945 Hangon kaupunki ilmoitti lehdissä, että Hangon kylpylä avattaisiin tulevana kesänä. 1941 Kylpyläpuistoon oli rakennettu hieno esikuntakorsu, joka oli ollut komentaja Kabanovin komentopaikkana. Siellä oli radioasema, puhelinkeskus, keskuslämmitys, työ- sekä makuuhuone ja jopa kylpyhuone. Yhteensä huoneita oli kahdeksan. Katoissa riippuivat kattokruunut, kaapit olivat mahonkia ja lattia peitetty korkkimatolla. Kabanovin hopealaatalla varustetut sukset olivat oven vieressä. Komentajankorsu Kylpyläpuistossa olisi ollut nähtävyys, mutta pohjavesi nousi sen kohdalla niin korkealle, että sitä ei voitu säästää. Kylpylä ja voimistelulaitos purettiin, mutta syytä tähän ei kerrottu koskaan. Rakennusmateriaali otettiin talteen kaupungin omiin tarpeisiin ja loput myytiin. Mainittakoon, että kaupungin metsiin istutettiin 48.000 männyntainta 1943-1944.





Hangon rakennuksia

Historiallisissa satamapaikoissa on tiettävästi sijainnut myös kirkkoja, näin myös Hangon Kappelisatamassa (Kapellhamn). 1940-luvulle saakka säilyi myös 1890-luvun alussa Jac Ahrenbergin Hankoon suunnittelema uusgoottilainen tiilikirkko.

Hanko sai 1890-luvulla yksikerroksisen, pitkänomaisen ja ajan tyyliin detaljoidun sairaalan, joka toimi lähtökohtana useassa vaiheessa rakennetuille sairaalakokonaisuuksille.

1900-luvun alun vanha jugendasuinen palokunnantalo torneineen sai väistyä nykyisen kaupungintalon tontilta ja se siirrettiin pois 1920-luvulla.

1910 rakennetun, arkkitehtitoimisto Kiseleff & Heikelin suunnitteleman vesitornin tuhouduttua 1941 pystytettiin tilalle arkkitehti Bertel Liljeqvistin ja insinööri F. Nikanderin suunnittelema, yhä käytössä oleva vesitorni.

Kaupungintalon Hanko sai vasta 1920-luvulla Armas Lindgrenin renessanssipalatsista, jonka tuhouduttua 1941 rakennettiin Bertel Liljeqvistin suunnitelmien mukaan uusi komea nelikerroksinen kaupungintalo kirjastoineen ja juhlasaleineen.

Hanko on ollut Läntisen Uudenmaan hotellirakentamisen keskus. Esimerkkeinä mainittakoon Lars Sonckin 1890-luvulla suunnittelema ajalleen tyyppillinen hotellin ja ravintolan yhdistelmä, nykyinen Regatta.



Kuva 8: Hangon rautatietykistö

Kuva 9: Hangon vuonna 1910 valmistunut vesitorni

Kuva 10: Hangon kirkko, 1950 (Museovirasto, Gustaf Welin)

Kuva 11: Hangon regatta nykyisessä asussaan

2.2 KYLPYLÄN RAKENTUMINEN

Kylpylä ja Kasino

Ensimmäinen ajatus hangon kylpylaitoksen perustamiseksi tuli rautatielääkäri A. Spoofilta 1875, kun hän pyysi yleisöä myötävaikuttamaan kylpylaitoksen perustamiseksi Hankoniemeen.

Hangon kaupunki perusti kylpylän valtion tuella vuonna 1878. Vuoden 1878 alussa alueelle suunniteltiin kylpylähuoneet, ravintola – jota kutsuttiin seurahuoneeksi – sekä puutarha istutuksineen. Pienen Kolalahden rantaan tehtiin niin sanotut kylmäkylpy- eli uimahuoneet erikseen miehille ja naisille. Ylemmäksi rannalla rakennettiin varsinainen kylpylälaitos. Kylpylän piirustukset laati tohtori E.O. Stenbäck saksalaisten ja pohjoismaalaisten esikuvien mukaan. Keskusosaston ja kaksi siipeä käsittävässä rakennuksessa oli huoneita erilaisia kylpyjä ja suihkuja varten, lämpökaappeja, pukuhuoneita ja pieni allas. Kylpylaitoksen edessä ja molemmissa päädyissä kiersivät avoimet verannat.

Kylpylä siirtyi vuonna 1889 tarkoitusta varten perustetun osakeyhtiön haltuun. Alue rakennuksineen jäi edelleen kaupungin omistukseen. Kylpylärakennusta laajennet-

tiin tällöin professori Hómenin suunnitelman mukaan. Rakennuksen hydroterapeuttisen järjestelmän esikuvana oli ranskalainen Jura-vuoristossa sijainnut kylpylä Divonne-les-Bains. Vanhaan kylpylähuoneistoon rakennettiin uusi siipirakennus lääketieteelliseen ohjelmaan perustuvine monipuolisine suihku- ja kylpyhuoneineen sekä altaineen.

Rakennuksen arkkitehtuuria hallitsi korkea torni jonka avulla hoidettiin kylpylän vesihuolto.

Vuonna 1909 kylpyläyhtiö oli ajautunut taloudellisiin vaikeuksiin ja kaupunki otti kylpylän jälleen huostaansa. Kylpylaitos uudistettiin vuonna 1910 jugendtyyliseksi Waldemar Aspelinin suunnitelmien mukaan.

Koko 1920-luvun kylpylä oli jälleen vuokrattuna yksityiselle yrittäjälle, mutta se siirtyi uudelleen kaupungin hoitoon, kunnes tuhoutui täysin toisen maailmansodan aikana.

12



Kuva 12: Kaivohuone ja kylpylä 1890-luvulla
Kuva 13: Hanko-Hyvinkää- radalla liikennöinyt 4-4-0 -tyyppinen Baldwin-veturi



Kylpylän entinen seurahuone – nykyinen Kasino – sijaitsi kylpylän vieressä. Siinä oli aluksi ravintolasali, kaksi ravintolahuonetta, tarjoiluhuone ja bufetti. Lisäksi rakennuksessa oli suuri, avoin veranta. Seurahuoneen ilmettä hallitsi kaksi kahdeksankulmaista tornia.

Vuonna 1883 ravintolaa laajennettiin pohjoissivulle musiikki- ja tanssisalongilla ja uusilla verannoilla.

Vuonna 1889, yhtä aikaa kylpylän laajennuksen kanssa, rakennettiin seurahuoneen itäpäätyyn uusi keittiöosasto. Salonkisiiven itäseinälle tehtiin lasiveranta ”terveysveden” juontia varten ja sen päähän sijoitettiin pelihuone. Seurahuonetta alettiin kutsua kaivohuoneeksi tai kaivosalongiksi.

Kylpylän siirrettyä kaupungille vuonna 1909 ryhdyttiin heti kunnostamaan ja laajentamaan rakennuksia. Muutospiirustuksen tilattiin aluksi Hjalmar Åbergilta, mutta varsin pian hän irtisanoutui ja tehtävä annettiin arkkitehti Waldemar Aspelinille. Rakennustyö valmistui jo vuoden 1910 kylpyläsesongiksi. Kasino sai kokonaan

uuden jugendilmeen, kuten kylpyläkin. Tornit uudistettiin, avoimet kuistit muutettiin osaksi lasiverantamaista ravintolasalia ja pääjulkisivuun lisättiin myös monikulmaiset kulmapaviljongit. Katolle sijoitettiin terassi. keittiösiipeä laajennettiin ja se sai uuden tornipäätteen.

Hangon kylpylän toiminta päättyi syksyllä 1939. Talvisota alkoi 30.11.1939 ja päättyi 13.3.1940, ja ns. Moskovan pakkorauhassa Hankoniemi ympäristösaarineen evakuoitiin ankarissa talvipakkasissa kymmenessä päivässä ja luovutettiin 23.3.1940 vuokra-alueena Neuvostoliitolle laivasto- ja lentotukikohdaksi. Jatkosodan ensimmäisen sotavuoden 1941 joulukuussa suomalaiset joukot saivat koko Hangon Motin jälleen haltuunsa. Kylpylaitos säilyi ehjänä talvisodan pommituksissa, vaikkakin kylpylä oli saanut pommiosuman. Kylpylän rakennukset samoin kuin kaikki venäläisten jäljiltä ehjinä säilyneet talot oli-

13





14

1963 valmistunut, rakennuksen tyylistä täysin poikkeava keittiöosasto.

Kylpylän ympäristö

Entiseen kylpylälueeseen kuului myös laaja niin sanottu Buuslammen eteläpuolinen, merenrantaan ulottuva englantilaistyyppinen puisto hiekkakäytävineen, istutuksiineen ja erilaisine pelikenttineen. Puistossa oli kylpylän ja kaivohuoneen lisäksi useita muitakin rakennuksia, muun muassa kioskeja ja näköalapaviljonkeja, joista useimmat ovat tuhoutuneet.



15

Kasinon vieressä olevan, nykyisen musiikkiestradin edeltäjät kuuluivat olennaisesti kylpyläkulttuuriin. Ensimmäinen musiikkipaviljonki valmistui 1890. Sen puolipyöreältä, lasiseinäiseltä, nelikulmaiselta reunapylväin ja siroin kaariainhein koristellulta estradilta puhallinorkesterit ja muut vierailevat esiintyjät viihdyttivät kylpyvieraita. Vuoden 1910 kylpyläuudistuksessa myös musiikkipaviljonki sai kokonaan uuden, jugendtyylisen asun.

Kasinon kohdalla, Appelgrenintien toisella puolella on pieni, huvilamainen rakennus, joka rakennettiin vuonna 1889 kylpylän laajennuksen yhteydessä voimisteluhuoneistoksi. Vuonna 1894 uuden ja suuremman voimistelulaitoksen valmistuttua muutettiin rakennus kylpylän konttoriksi. Poikkipäädyllinen, lehtisaha- ja sorvidetaljein koristeltu rakennus on myöhemmin hieman vahingoittunut tulipalossa ja on nyt tyhjiällä. Viimeisessä kuntasuunnitelmassa esitetään rakennuksen säilyttämistä alkuperäisessä asussaan.



Hangö

Gymnastik inrättningen.

16

Uuden voimistelulaitoksen suunnitteli Hugo Lindberg. Se oli pitkänomainen, keskusosan ja kaksi verannallista siipeä käsittävä rakennus. Rakennuksessa oli sekä miehille että naisille ja lapsille tarkoitettujen voimistelusalien lisäksi lääkärin vastaanotto- ja asuintiloja sekä huoneita voimistelunohjaajille. Voimistelulaitos tuhoutui toisen maailmansodan aikana.

Keilarata oli pitkänomainen rakennus, jonka molemmissa päissä oli jonkinlaiset paviljongit.

Hieman kauempana puistossa, nykyisen Solgårdenin tienoilla sijaitsi ratsastusmaneesi, mistä kylpylävieraat saivat vuokrata hevosia.

- Kuva 14: Myös musiikkipaviljonki sai uuden ulkoasun vuoden 1910 uudistusten yhteydessä.
 Kuva 15: Kylpylän entinen konttorirakennus toimii nykyisin kahvilana.
 Kuva 16: Vuonna 1894 valmistunut Voimistelulaitos tuhoutui sodan aikana.
 Kuva 17: Hangon kylpylä ensimmäisessä vaiheessaan 1879. Talossa oli kaksi kerrosta ja sitä ympäröivät pitkät verannat.
 Kuva 18: Hangon juuri valmistunut seurahuone 1879. Rakennuksesta puuttuu vielä ulkovooraus.
 Kuva 19: Kaivohuoneen naispuolista henkilökuntaa vuosisadan vaihteessa. Takana näkyy vanha musiikkipaviljonki.



3. CASINO

Casinon rakennusinventointi on suoritettu yhdistämällä kaupungilta saatua aineistoa, kirjoista ja internetin kautta saatua tietoa sekä käymällä paikan päällä. Rakennuksesta on otettu runsaasti valokuvia joten rakennuksen nykytila on tällä tavalla dokumentoitu.



3.1 CASINON MUUTOKSET AIKAJÄRJESTYKSESSÄ

Seurahuone, Kaivuhuone, Kasino

Aikoinaan kylpylän veroisesti vaatimattoman rakennuksen, kylpylän entisen seurahuoneen – nykyisen Kasinon, suunnitteli kaupungininsinööri Ferdinand von Christieson. Rakennuksessa oli ravintolasali, kaksi kabinettia eli ravintolahuonetta, tarjoiluhuone ja bufetti. Lisäksi rakennuksessa oli suuri avoin veranta. Kylpylän vieressä sijainneen ravintola seurahuoneen ilmettä hallitsi jo aikanaan kaksi kahdeksankulmaista tornia.

1881 jälkeen seurahuoneen ullakolle rakennettiin pieni koppi ja konttori (ehkä ruokakomero) keittiön eteiseen.

1882 heinäkuun 28. päivä ravintolassa sattui pienehkö tulipalo.

1883 ravintolaa laajennettiin pohjoissivulle musiikki- ja tanssipaviljongilla ja uusilla verannoilla senaatin myöntämällä 19 200 markan avustuksella.

1889 Kylpylän laajennuksen (suunnitellut Bruno Granholm) yhteydessä Seurahuoneen itäpäättyyn rakennettiin uusi keittiöosasto. Salonkisiiven itäseinälle tehtiin lasiveranta "terveysveden" juontia varten ja sen päähän sijoitettiin pelihuone. Seurahuonetta alettiin kutsua Kaivuhuoneeksi tai Kaivohuonesalongiksi. Useimmat kylpylävieraat aterioivat suurilla verannoilla ja vain muutammat sisällä ruokasalissa.

1909 rakennusta alettiin kunnostaa Waldemar Aspelinin suunnitelmien mukaan sen jälkeen kun Hjalmar Åberg oli eronnut suunnittelutehtävästään.

1910 valmistunutta Aspelinin jugend-tyylistä muutossuunnitelmaa. Tornit uudistettiin, avoimet kuistit muutettiin osaksi lasiverantamaista ravintolasalia ja pääjulkisivuun lisättiin kulmapaviljongit. Katolle sijoitettiin terassi ja keittiösiipeä laajennettiin.

Kun astutaan sisään Kaivuhuoneen pääsisäänkäynnistä, on edessä ylväs veranta, joka on koko pääjulkisivun mitainen. Vasemmalla sivulla on hieman kapeampi veranta. Alkuperäiset 1910-luvun pöydät ja tuolit suunnitteli arkkitehti Aspelin.

Hangö-Bladet 9.6.1910: "Leveistä ja mukavista kaksoisovista tullaan entiseen saliin ja bufettihuoneisiin. Hallin seinät on koristeellisesti jaettu punaisiin kenttiin,



20

joita reunustavat kullanväriset listat. Heti vasemmalta ja oikealta, molemmilta puolilta, johtavat mukavat rappuset ulkoverannan yläpuolella sijaitsevalle suurelle tasanteelle, mistä suurenmoinen monivivahteinen näkymä avautuu yli laajan meren, missä uloimpana näkyy majakka. Hallista johtavat myös ovet vasemmalle, joista tullaan kahteen viihtyisään, joskin hieman tummansävyyseen ”chambres séparéehen”. Toisen vierestä johtaa käytävä mukavuuslaitoksiin. Tasanteelle johtavien portaikkojen alla on myös WC. Oikealta on sisäänkäynti tilavaan, hyvin mielenkiintoiseen keittiöosastoon, johon kuuluvat eri osastot ruuanlaittoa, kahvinkeittoa, tiskaamista, kylmäruokia, jne. varten. Valaistuslaitteisto kokonaisuudessaan on uusinta uutta A.B.Bolinderilta Tukholmasta. – Keittiösiipeen kuuluu edelleen myös varastohuoneet sekä tilava kellari, henkilökunnan ruokasali ja yläkerrassa johtajattaren asunto. Keittiöosaston

lattiat on päällystetty linotolmassalla ja seinät taas puoleen väliin alaosasta linolinna ja yläosa on maalattua kangasta. Hallista johtaa neljä leveää kaksoisovea suureen juhlasaliin, joka antaa huomattavan miellyttävän vaikutelman vaaleine värisävyineen; valkoista ja erittäin kaunista sammaleenvihreää sävyä. Suuri, tilava näyttämö vie salin takaosan ja vastakkaisen seinän peittää taas parveke, josta ovi johtaa tasanteen viereiseen hissihuoneeseen. Juhlasalin ja puistotien välisessä siivessä on ensiksi kaksi vaatenaulakkoa näyttämön molemmin puolin, tilava lukuhuone, tupakkahuone, kaksi konttorihuonetta, naistenhuone ja yläkerrassa muusikkojen makuusijat. Juhlasalin vasemmalla sivulla on lasiveranta, joka on tarkoitettu pukeutumishuoneeksi. Näistä huoneista on varsinkin naistenhuone huomionarvoinen kadun suuntaan kaartuvine muotoineen ja avonaisine verantoineen. Sähkövalaistuslaitteet ovat erityisen vie-



hättävät. Erityisesti kiinnitty huomio juhlasalin kolmeen tyylikkääseen kattokruunuun.”

1910 Hangö-Bladetissa kerrotaan myös, että ”Pienen Kolalahden rannalla kohoavat samat rakennukset niin muuttuneina, ettei katselija mitenkään voi esimerkiksi nykyisessä Kaivohuoneessa tunnistaa vanhaa raihnaista Kasinorakennusta tai edes muistoa siitä.”

1914 ravintolan omistajan kerrotaan somistaneen ravintolan pylväät koristeellisin kukka-asetelmin ja seinät villiviiniä muistuttavin köynnöksin. Ravintolasta pääsi suoraan kattoterassille ja terassin ylle oli rakennettu suojaava aurinkokatos. Pienemmissä huoneissa oli uudet tapetit ja matot ja ravintolan lattia oli maalattu uudelleen.

Vuosina 1918 -1819 ja 1921 Kasinoa korjattiin sodan jäljiltä. Kasinon alakerran seurustelutilat korjattiin lattiasta kattoon, koska tiloja haluttiin suurentaa ja kylpylävieraiden viihtyvyyttä parantaa. Lukusalin vaaleat tapetit ja tummat kalusteet loivat välilleen vahvan kontrastin. Keittiösasto korjattiin perusteellisesti. Toiseen kerrokseen loihdittiin kolme seurusteluhuonetta: Vaaleasävyinen kodikas ruokasali merinäkölalalla ja kaksi pelihuonetta, joissa yksityiset seurueet saivat juhlia rauhassa.

1923 myytiin ja purettiin keilarata rakennuksineen, jolloin keilarata hävisi myös kaupungin historiasta. Syksyllä 1923 korjattiin höyrypannu.

Vuonna 1928 purettiin Kasinon romahtamaisillaan oleva terassi ja tilalle rakennettiin uusi. Katto korjattiin ja sisätiloissa tehtiin huomattavia maalaustöitä.

Vuosina 1935 ja 1954 Kasinon tehtiin joitakin huone-tilojen ja julkisivujen muutoksia.

1954 Juhlasali, entinen musiikki- ja tanssisalonki, muutettiin urheiluhalliksi. Seinät peitettiin levyillä ja Kylpylätien (nykyinen Appelgrenintie) puolella sijainnut näyttämö purettiin.

1963 valmistui tiilinen keittiösasto, joka täysin poikkesi rakennuksen tyylistä. Salonkisiiven itäseinälle tehty lasiveranta hävisi keittiösaston rakentamisen yhteydessä.

1972 urheiluhalli peruskorjattiin.

1980 rakennettiin uudet wc-tilat urheiluhalliin.

Nykyisen Kasinon ulkoasu vastaa pääosin Waldemar Aspelinin muutossuunnitelmia.



Ravintolarakennusta laajennetaan ja meren puolelle rakennetaan uusi julkisivu. Kuva on otettu 4.4.1910.

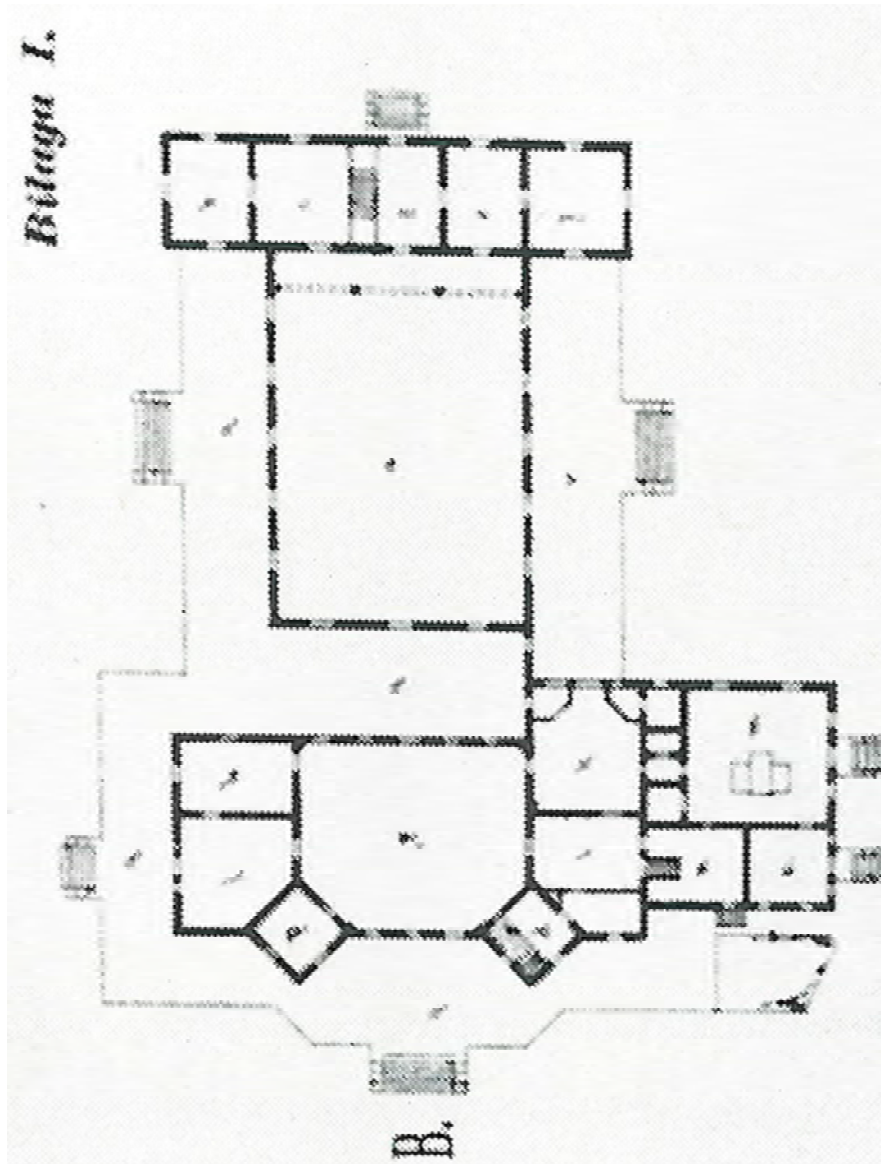


Kuva 20: Tennistä ja krockettia voitiin ennen tenniskenttien rakentamista pelata kylpylän pihalla.

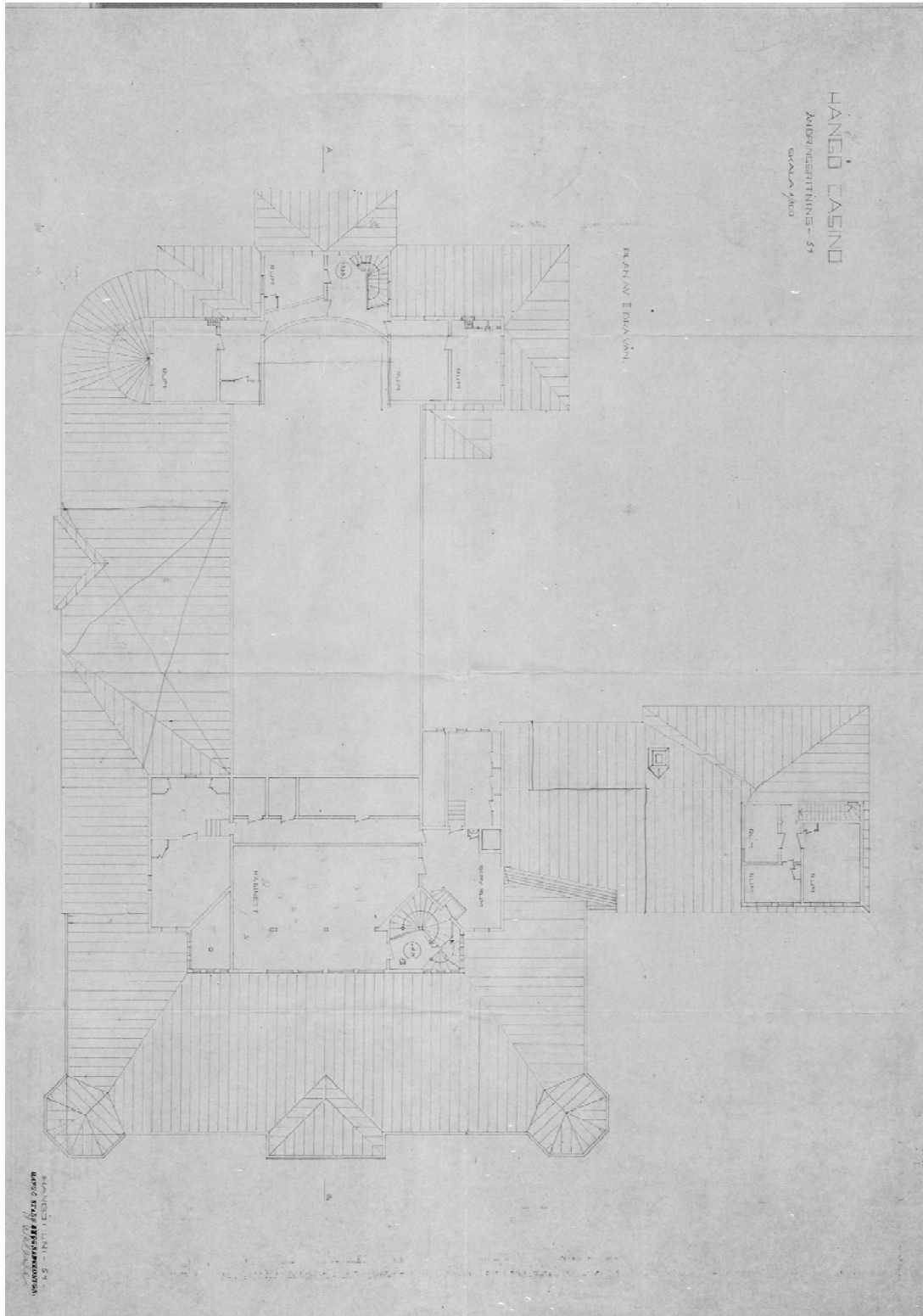
Kuva 21: Ravintolarakennusta laajennettiin ja meren puolelle rakennettiin uusi julkisivu. Kuva on otettu 4.4.1910.

Kuva 22: Kasino uudessa loistossaan n. 1910. Kylpylätien puoleinen avoin veranta kuului naisten huoneeseen. Torneissa ja ikkunoissa on pieniä jugensruutuja ja uutta on myös kattoterasse. Nykyinen veranta ei vielä tuolloin kuulunut rakennukseen.

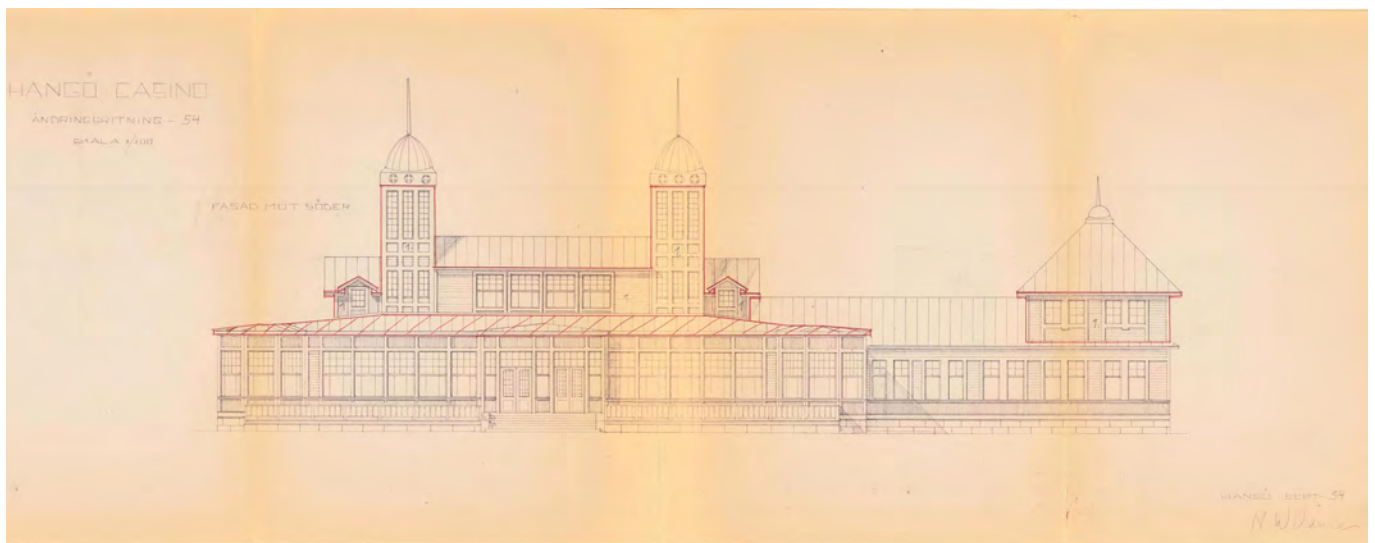
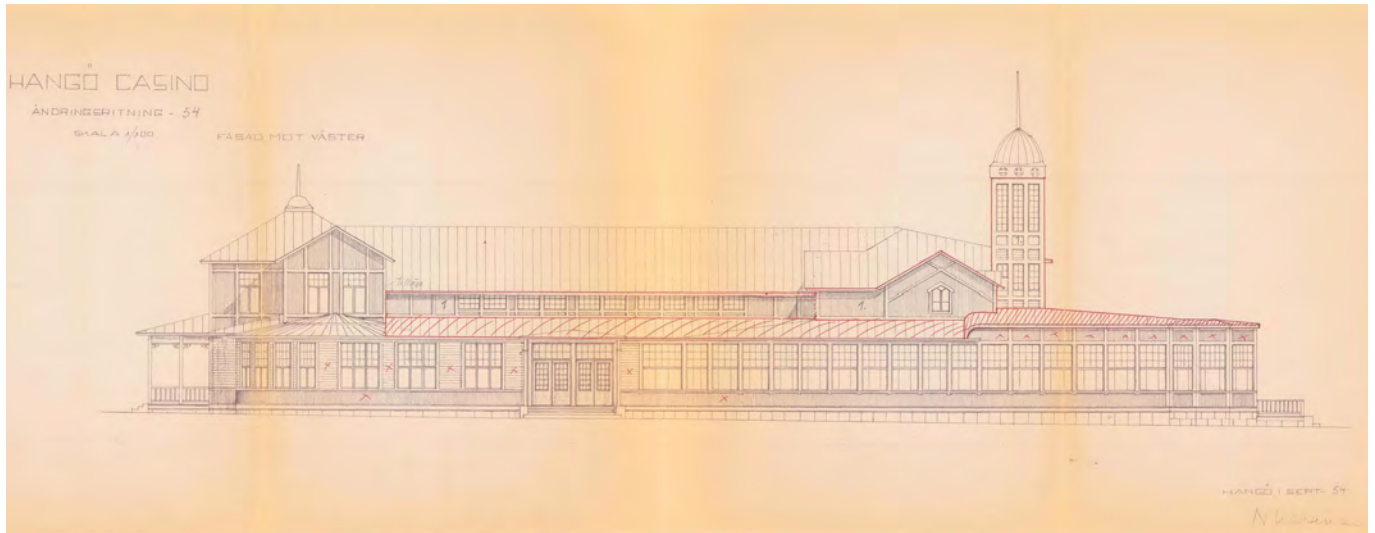
Kuva 23: Kasinon henkilökuntaa 1950-luvulla.



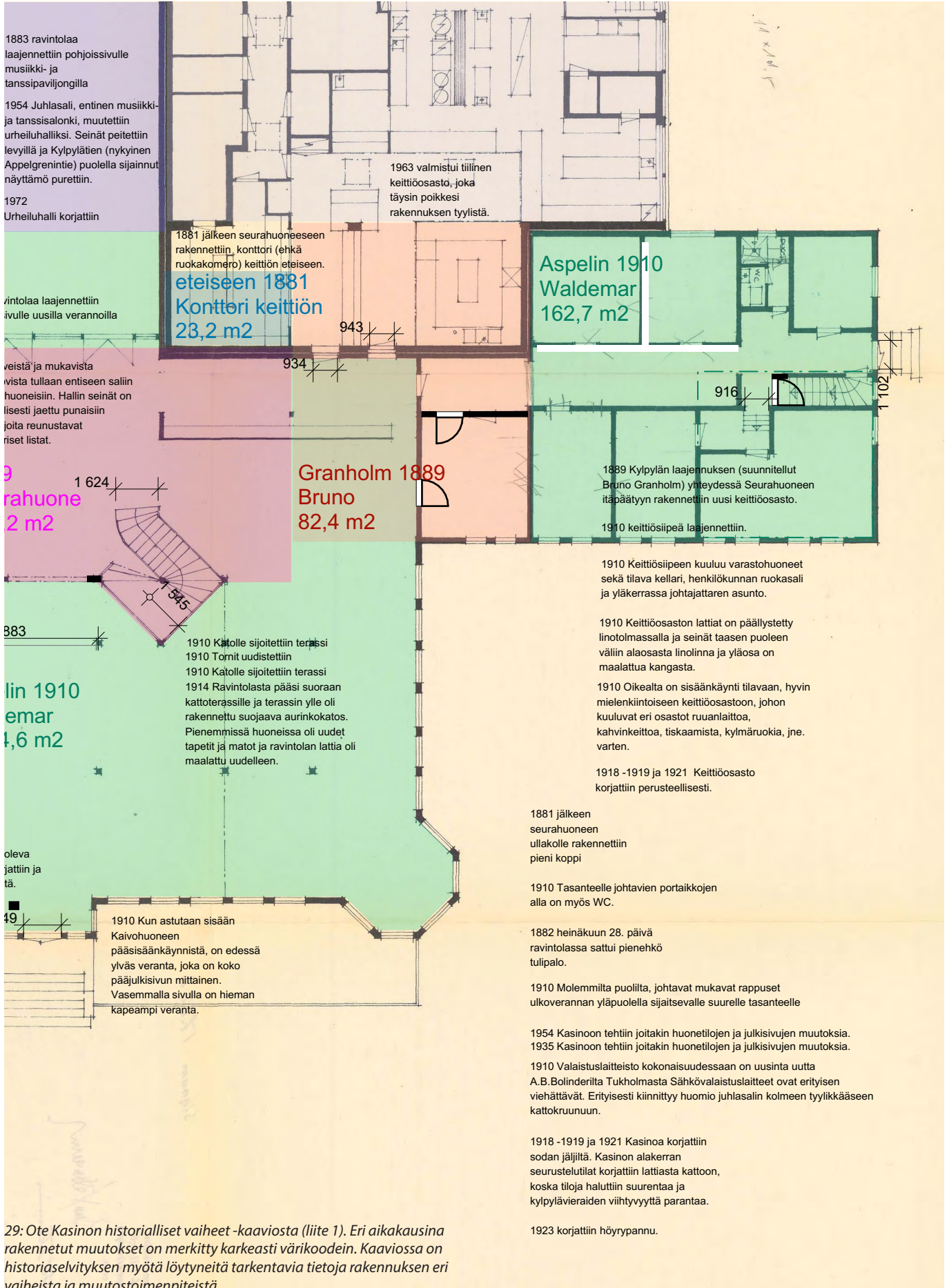
24: Kasino1889 laajennuksen jälkeen



25: 1954 Muutospirustus, N. Welander 2 krs.



26: 1954 Muutospiirustus, N. Welander. julkisivu länteen, 1954 Muutospiirustus, N. Welander. julkisivu etelään



29: Ote Kasinon historialliset vaiheet-kaaviosta (liite 1). Eri aikakausina rakennetut muutokset on merkitty karkeasti värikoodein. Kaaviossa on historiaselvityksen myötä löytyneitä tarkentavia tietoja rakennuksen eri vaiheista ja muutostöidenpeiteistä.

3.2 MUSEOVIRASTON INVENTOINTI JA VAKUUTUSKIRJA (1935)

Tässä kappaleessa on otteita Museoviraston tekemästä inventoinnista sekä vakuutuskirjasta
Museovirasto 92: Kohdeinventointi
Kasino, Appelgrenintie 10,

Yleistä:

Koordinaatit: 6635050 | 442840

Nykyinen käyttö: ravintola / urheiluhalli

Alkuperäinen käyttö: Kylpylaitos, ravintola

Rakennusvuosi: 1878-79

Kaksikerroksinen, sokkeli kiveä, runkomateriaali puuta, peltikatto, julkisivu puuta

Väri kermankeltainen / valkoinen

Rakennuksen kunto hyvä

Yleistä: Kutsuttiin aiemmin seurahuoneeksi kunnes li-
sättiin kylpyammeet

Rakennushistoria:

1878-79 Uimahalli rakennettiin

1910 Rakennuksen läpikulku modernisoitiin, julkisivumuutoksia (Waldemar Aspelin)

1935 Muutettiin huonejakoa, wc:n lisäys – julkisivumuutoksia

1954 Uusi katto ruokasalin yläpuolelle, huonejaon muutoksia, Kabinettia muutettiin ja suurennettiin, urheiluhalli, juhlasali (N. Welander)

1963 Laajennus: moderni keittiöosasto, täysin erilaisella tyyllillä (E. Kajava & M. Dufva)

1980 Uudet Wc-tilat; urheiluosasto (C.A. Lindström)

Kuva 30: Ravintolarakennukseen kuului myös lukusali lehtihyllyineen. Keskellä on kaakeliuuni.

Kuva 31: Hangon Kasinon ravintolasali 1964. Ravintolassa järjestettiin myös talvella tansseja ja konsertteja, mutta muodollisesti "Hangon kylpylä" avattiin sodan jälkeen vuoden 1945 kesäksi. (Museovirasto)

Kuva 32: Interiööri Seurahuoneen juhlasalista 1900-luvun ensimmäisellä vuosikymmenellä. Seinällä koristivat korkeat kehystetyt peilit.

Kattolista muistuttaa kipsiornamenttia. Tuolit ovat samanlaisia kuin meripaviljongissa. Pöytä on katettu juhlavasti suurilla haarakynttilöillä ja hohtavilla laseilla. Ikkunaverhot ulottuvat puoleen ikkunaan. Etualalla suurikuvioista jugendtapettia.





Lähiympäristö:

Huvilamiljö Appelgrenintien varrella

Säilytysmahdollisuus:

Talo suojellaan

Perustelut: Ainoa rakennus jäljellä

kylpylaitokseen kuuluneista.

Uudelleen rakennetaan uusrenesanssityyliin

Arviointi:

Rakennushistoriallinen	X
Historiallinen	X
Maisemallinen	X

Kylpylävakuutukset

Vak.N:o 7360/1, pvm 17.10.1935, vakuuttaja kaupunki:

arvo/v.arvo: 1 234 000

käyttö: Ravintolarakennus

rak.aika: 1889 (1910)(1935)

runko: hirsi, x-lauta

vuoraus: lauta

katto: rauta ja kuparipelti

erityispiirteet: 5 uunia, 3 varastohuonetta,
20 huonetta, 1 vaaksäilö, 1 suuri
lasiveranta, 2 tornia, 1 avoin veranta,
2 lämmintä kellaria

pituus:-

leveys:-

korkeus: 10,6

krs.luku:-

huoneet: 1 ruokasali, näyttämö, 1 lukusali,

muut huoneet: 2 huonetta, 1 tiskihuone,

1 kallskänksrum

perusta: granit





3.3 CASINON KUNTOARVIO

Alla olevat tiedot ja toimenpide-ehdotukset ovat otteita Hangon Casinon kiinteistön kunto-arviosta (Raksystems Anticimex Insinööritoimisto Oy, 1.10.2009).

Julkisivut

Rakennuksen julkisivumateriaalina on käytetty sokkeleissa luonnonkiveä ja keittiöosan perusmuuri on betonia. Ulkoseinäpinnat ovat pääosin maalattuja puuseiniä sekä keittiön osalta tiiliverhoiltuja seiniä. Ikkunat ja parveke-ovet ovat puurakenteisia. Ikkunat ovat väriltään valkoisia. Kattotyypinä on pääosin harjakatto, jonka reuna-alueilla on pulpettikattoa ja vesikatteenä on vihreäksi maalattu saumapeltikate. Keittiöosan vesikate on lähes tasakatto sisäpuoleisella vedenpoistolla ja katemateriaalina on Alkorflex.

Ulkoseinät ovat kellaritilojen osalla betoni- ja tiilirakenteisia. Vanhan osan osalta ulkoseinät ovat puuverhoiltuja. Keittiön osalla ulkoseinät ovat tiilipintaisia. Ulkoseinäpinnat ovat pääosin tyydyttävässä kunnossa. Rakennuksen itäisivulla on paikallisesti havaittavissa tiiliverhouksessa kalkkihärmää, joka vaikuttaa tulevan sisäpuolelta. Puuverhouksessa on kosteuden aiheuttamaa vaurioitumista pohjoispuolen toisen kerroksen paneelien alaosissa kohdissa, joissa paneelien alapäätt ovat vesikatteen lähellä ja vesikatteesta roiskunut vesi on kastellut niitä. Pohjoispuolella kävelytien kohdalla puuverhous ulottuu asfalttiin asti ja kosteutta on imeytynyt puuverhouksen alaosiin. Paikoin julkisivuverhousta on uusittu ja osin se on vanhaa. Vanhat verhoukshkohdat ovat ikääntyneitä.

Toimenpide-ehdotukset:

Keittiön tiiliseinän kohta, jossa kalkkihärmää tulee tarkistaa rakennetta avaamalla.

Pohjoispuolen rakenteiden kohdat, joissa puurakenteet kosteuden vaurioittamat tulee avata ja runkorakenteiden kunto tarkistaa. Vanhojen ikääntyvien paneelien uusimiseen tulee varautua.

Ikkunat

Rakennuksessa on usean tyyppisiä ikkunoita. Ravintolasalissa on runsaasti yksilehtisiä



puuikkunoita, joita on korjattu. Saatujen tietojen mukaan Museoviraston mukaan ikkunoita ei saa uusia. Yksilehtisten ikkunoiden huonoimmassa kunnossa olevat ikkunat ovat tornien ikkunat, joiden puitteet lahonneet jo suurilta osilta. Toisen kerroksen huoneiden ikkunat ovat kaksilehtisiä ja lasisia puuikkunoita. Ikkunat tyydyttävässä kunnossa puitteiden osalta, mutta tiivistys ja käynti on puutteellinen. Keittiössä on MSE-tyyppiset kaksilehtiset ja kolmelasiset ikkunat, jotka toimivassa kunnossa.

Toimenpide-ehdotukset:

Tornien ikkunat vaativat peruskorjaustoimia.

Toisen kerroksen huoneiden ikkunat tulee käydä läpi huoltokorjauksella, jossa ikkunoiden tiivistykset ja käynti korjataan.

Keittiön ikkunoiden toiminta tulee tarkistaa vuosittain ja tiivistet uusia tarpeen mukaan.

Ulko-ovet

Ulko-ovet ovat puurakenteisia. Ulko-ovissa havaittiin epätiiviyttä sekä toiminnallisia puutteita. Ovien lukitukset ja käyntien toimivuudet ovat kokonaisuutena tyydyttävässä / välttävissä kunnossa.

Toimenpide-ehdotukset:

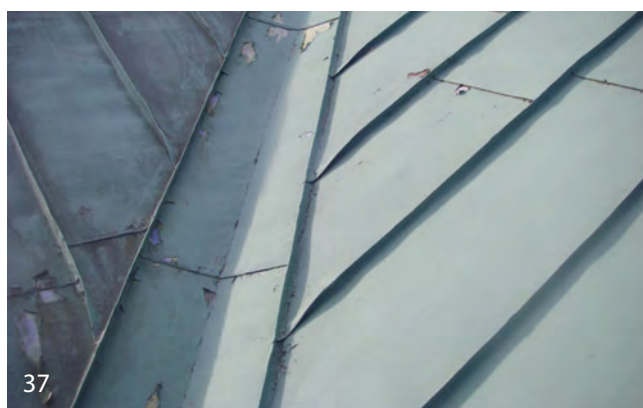
Ulko-oville tehdään tavanomaiset huolto- ja kunnostustoimenpiteet. Ulko-ovien huolto-toimenpiteet tulee tehdä jatkuvana toimenpiteenä 4-6 vuoden välein.

Julkisivun täydennysosat

Tornien rakenteet ovat ikääntyneitä ikkunoiden reunoilta.

Toimenpide-ehdotukset:

Ikkunoiden korjauksen yhteydessä tulee rungon ja ikkunapuitteiden rakenteet tarkistaa..



Kuva 32: Julkisivut kärsivät huonosta vedenpoistosta rakennuksen reunustoilta, joilla myös rikkakasvit rehottavat.

Kuva 33: Erityisesti tornien ikkunat kaipaavat perusteellista kunnostusta.
Kuva 34: Keittiölaajennuksen tiiliseinään sopimaton julkisivumaali hilseilee.

Kuva 35: Salin lattiassa pintalaudat ovat lahoja. Vaatii pikaisesti lisätutkimusta ja korjaustoimenpiteitä.

Kuva 36: Kävelytien puolella pintarakenteet lähtevät maanpinnalta, josta kosteus nousee seinärakenteisiin.

Kuva 37: Vesikatteen maalipinta irttoilee paikoin.

Katto

Yläpohjarakenteet

Kattotyyppinä on pääosin harjakatto ja katemateriaalina on maalattu saumapeltikate. Vesikaton tarkka ikä ei ole tiedossa, mutta osin katetta on uusittu ravintolasalin yläpuolelta. Keittiöosan yläpuolella on lähes tasakatto kahdella kattokaivolla ja katemateriaalina on Al-korflex. Tälle katon osalle tulee harjakaton lappeilta paljon kattovesiä, jonka vuoksi katon kosteusrasitus on suuri ja katossa on saatujen tietojen mukaan vuotoa. Saumapeltikaton kattovesien poisjohto on järjestetty pääosin sadevesikouruilla, mutta osin lappeilta valuvat vedet menevät keittiön katon päällä olevalle Alkorflex katolle, jonka kattokaivoihin kohdis-tuu suunniteltua suurempi vedenrasitus. Alkorflex-katossa on saatujen tietojen mukaan vuotokohta. Saumapeltikaton saumoja pakkaneen ja jää repivät jireissä auki kaksikerroksisen osan reunassa itäpuolella kattoa. Kohdalla on ollut vuotoja, joita paikattu. Saumapelti-katteen maalipinta irtoilee paikoin. Yläpohjan kantavana rakenteena on puiset kattoristikot. Yläpohjarakenteissa ei näkyviltä osin havaittu vaurioita. Rakennuksen erikoisuutena on lämmöneristeiden puuttuminen, mutta kohteen käyttö tapahtuu vain kesällä, joten varsinaisen lämmityksen ja eristeiden puute ei aiheuta rakenteille vaurioita.



Toimenpide-ehdotukset:

Saumapeltikatto osa huoltomaalataan jakson aikana ja puutteellisesti tiivistettyjen jiirien tiiveys korjataan. Saumoissa käytetään apuna tarvittaessa elastista saumamassaa, joka so-veltuu ulkotiloihin. Vesikaton kuntoa seurataan säännöllisesti. Riittävällä valvonnalla ja säännöllisillä huoltotoimenpiteillä on vesikaton kokonaisvaltainen uusiminen mahdollista siirtää seuraavalle PTSjak-solle. Alkorfleg katon toiminta vaatii jatkoselvityksiä ja sen kunto tulee tarkistaa erillisellä kuntotutkimuksella. Alkorflex katon osalle tulee vähentää vedenvirtausta viereisiltä lappeilta. Tarvittaessa tulee suunnitella uusi harja / pulpettikatto keittiöosan päälle.

Kattovesienpoistojärjestelmä

Kattovedet valuvat syöksytorvista rakennuksen perustuksien vierustalle lisäten näin perustuksien kosteusrasitusta.

Toimenpide-ehdotukset:

Katolta alas johdettavat vedet tulee johtaa hallitusti pois perustuksien vierustalta pintakouruilla tai erillisillä maahan upotetuilla poistoputkilla, jotta vedet eivät lisää rakennuksen rakenteiden kosteusvaurioriskiä, etenkin Appelgreninkadun vierellä, jossa puurakenteet tien ta-solla.



Kuva 38: Kattovedet johdetaan syöksytorvilla alas katolta. Kuva 39: Pihan astinkivet voivat palvella myös leikkialueena.

Kuva 39: Syöksytorvien alla ei ole erillistä vesien poistamisjärjestelmää. Kuva 40: Liikuntasali on ilmeeltään tunkkainen ja pimeä.



Sisätilat

Ravintolaosa

Tarkastuksen yhteydessä käytiin kaikissa tiloissa. Ravintola on kesäkäytössä ja siinä ei ole lämmitystä eikä eristeitä. Ravintolasalin etelälänsinurkalla on lattiassa ulkonurkassa kosteusjälkiä. Pääosin ravintolasali on tyydyttävässä kunnossa. Ravintolan yhteydessä olevien wc-tilojen kunto vaihtelee. Itäpuolen wc-tilat ovat ikääntyneet ja lähestymässä teknisen käyttöikänsä loppua. Sisääntuloaulassa olevat wc-tilat käyttökunnossa eikä niille välttämättömiä toimenpiteitä. Inva-wc on varusteiltaan kunnossa.

Toimenpide-ehdotus:

Ravintolasaleihin voidaan tehdä laajoja korjauksia / kunnostustoimenpiteitä viihtyvyyden parantamiseksi, mutta välttämättömiä toimia ei vaadita.

Itäpuolen wc-tilojen uusiminen.

Liikuntasali ja sen yhteydessä olevat tilat

Liikuntasali on lattian osalta juuri kunnostettu ja lakattu. Sali on kunnossa. Salin yhteydessä on wc-tilat, jotka ikääntymässä. Liikuntasalin puku- ja peseytymistilat ovat heikot. Tiloissa on suihkuja vain kolme kappaletta eikä varsinaista pukuhuonetta ole. Käytävän (yhteydessä keittiöön) seinien alaosissa pinnoite irtoilee kosteuden seurauksena. Pinnoitteen irtoaminen on jokavuotista saatujen tietojen mukaan. Kosteus nousee kellarin kivirakenteisia seiniä pitkin ylös.

Toimenpide-ehdotus:

Liikuntasalin yhteyteen suositellaan tehtävän erilliset pukuhuoneet ja niihin asianmukaiset suihku ja peseytymistilat. Käytävän seinissä nouseva kosteus tulee pyrkiä katkaisemaan kapillaarikatkolla viimeistään kellarin seinien yläosissa, jotta kosteus ei nouse rakenteisiin vuosittain. Korjaussuunnitelma tulee laatia ennen työn suorittamista.



Yläkerran huonetilat

Rakennuksessa yläkerrassa on tiloja molemmissa päissä rakennusta. Tilat ovat ravintolahenkilökunnan ja esiintyjien käytössä. Tilat on pääosin remontoitu 2000-luvulla ja erityistä huomiota on kiinnitetty saatujen tietojen mukaan paloturvallisuuteen.

Pohjois-länsipäädyn tilojen yhteydessä on vaatehuone / varasto, jossa on vanhan ”pinkopahviseinät”, joissa kosteuden aiheuttamia jälkiä.

Toimenpide-ehdotus:

Vaatehuone / varasto tulee uusien pintamateriaalien osalta. Purkujen yhteydessä tulee pintamateriaalien takana olevat rakenteet tarkistaa ja kaikki vaurioituneet osat uusiksi.

Huonetiloissa ei välttämättömiä toimenpiteitä vaativia vaurioita.

Tekniset tilat, yleistilat

Tarkastusajankohtana 1.10.2009 käytiin rakennuksen kaikissa tiloissa. Tekniset tilat sijaitsevat kellarikerroksessa. Teknisen tilan kivipintaiset rakenteet ovat kosteuden vaurioittamia. Tilan lattialle pääsee rankkasateilla valumaan vettä portaita pitkin kaupungin viemärin puutteellisen toiminnan vuoksi. Kellaritilan lattiaan tulee tehdä nykyistä pumppukaivoa suurempi pumppukaivo, josta vedet pumpataan tilasta pois. Portaiden yläpään tulee tehdä korkeampi reuna padottamaan vettä ja maanpintoja kallistaa rakennuksesta poispäin, jotta tulvivat viemäriverdet eivät pääse valumaan kellarisiin. Kellaritilat ovat kokonaisuutena välttävissä kunnossa. Kellarin lattioissa ja seinien alaosissa havaittiin paikoin kosteutta tai kosteuden aiheuttamia vauriojälkiä. Havainnot viittaavat maaperästä ja rakennuksen ulkopuolelta tulevaan kosteusrasitukseen. Tekniset tilat, varastotilat, keittiö ym. yleiset tilat ovat yleisilmeeltään kuluneita ja ikääntyneitä.

Toimenpide-ehdotus:

Teknisistä tiloista ja varastoista tulee poistaa sinne kuulumatonta irtainta tavaraa. Kellaritiloihin tulee estää ulkopuolelta vesiin pääsy rakennuksen ympäristön maanpintoja muokkaamalla ja kellarin portaiden eteen tulvakynnysrakentamalla.

Rakennuksen ympäristö

Viherrakenteet

Rakennuksen ympärillä olevat viheralueet kuuluvat ainakin pääosin saatujen tietojen mukaan Hangon kaupungille. Itäisivulla rakennuksen vieressä kasvaa puita ja nurmikkoa, jonka hoito on ollut ulkonäöstä päätellen heikompaa kuin etelä- ja länsisivustoilla olevien nurmikojen.

Toimenpide-ehdotukset:

Viherrakenteille riittää tavanomaiset huoltotoimenpiteet.

Päällysrakenteet

Liikennöidyt piha-alueet ovat hiekkapintaisia. Kulkureiteillä esiintyy vähäisiä painumia, mutta kokonaisuutena päällysteet ovat tyydyttävässä kunnossa.

Toimenpide-ehdotukset:

Hiekka-alueet lanataan ja tasoitetaan tarvittaessa. Vedenohjauksen parantamiseksi rakennetaan ongelmakohtiin esimerkiksi kourujärjestelmä, jonka avulla sadevedet johdetaan kauemmaksi rakennuksesta.

Täytöt

Rakennuksen vierustalla on maanpinnat pääosin sorapäällysteisiä Appelgreninkadun puolella on asfalttia, joka Hangon kaupungin maata. Rakennuksen ympärillä on lähes tasamaa.

Toimenpide-ehdotukset:

Piha-alueen maanpinnat tulisi mahdollisuuksien mukaan profiloida siten, etteivät valuma- / sadevedet pääse raskittamaan rakennusten perustuksia. Nykyisten suunniteluohjeiden mukaan pintaprofiloinnit pitäisi toteuttaa siten, että kaadot ovat rakennuksista poispäin 3 metrin matkalla kaltevuussuhteessa 1:20.



Salaojat

Rakennuksen ympärillä ei ilmeisesti ole salaojia. Salaojien puuttumisen aiheuttamia vaurioita ei havaittu. Läheisen meren vuoksi salaojien rakentaminen vaikuttaa vaikealta, jotta salaojista saataisiin hallitusti toimivia.

Toimenpide-ehdotukset:

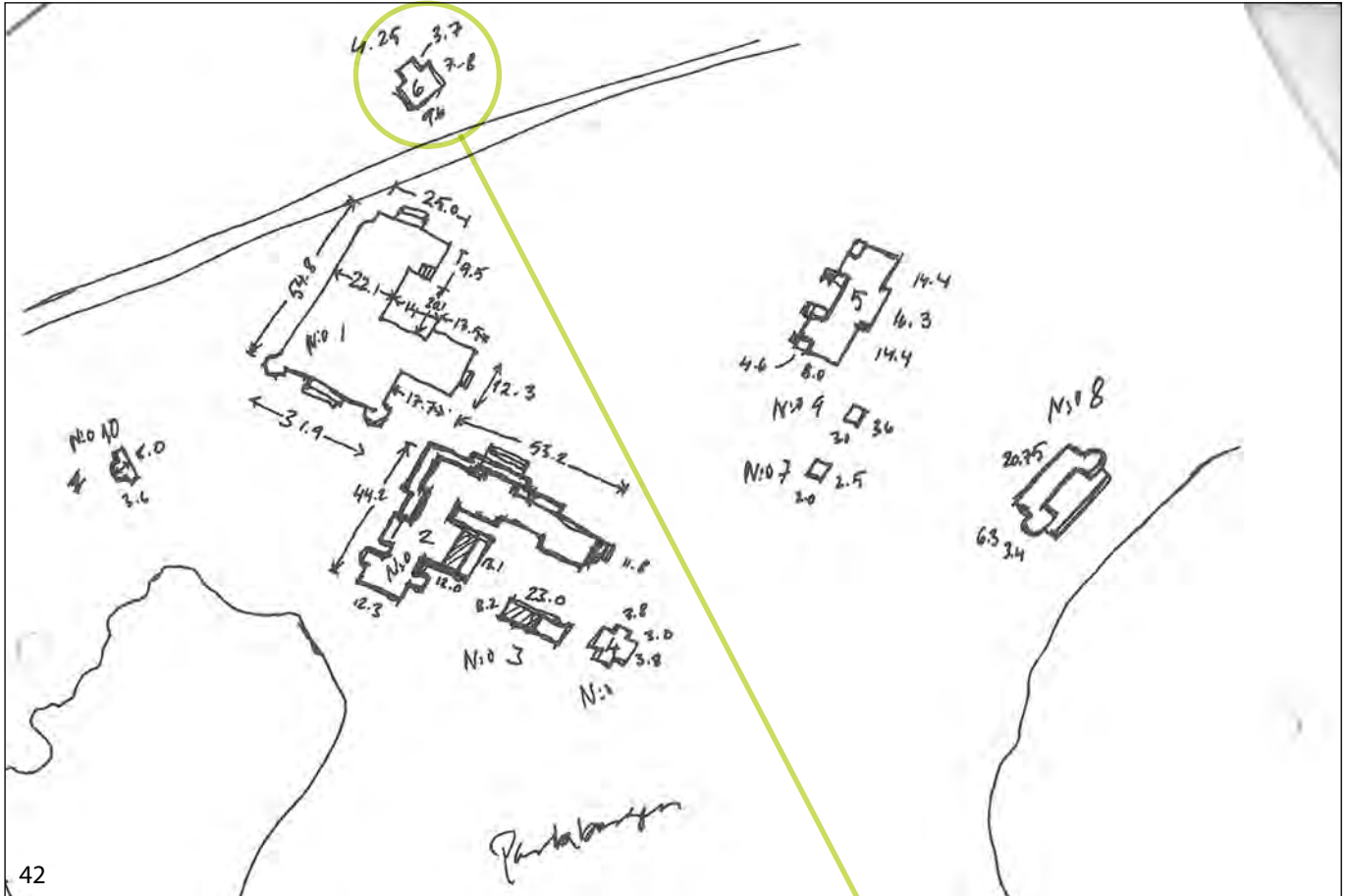
Rakenteissa ei havaittu vaurioita, joiden vuoksi salaojat tulee rakentaa

3.4 CASINON NYKYTOIMINTA

Rakennuksessa toimii vuokralla Hangon Casinon ravintola ja tämän yhteydessä Hangon Casinon Surffibaari Bar & Cafe sekä Hanko Sushi. Rakennuksen luoteiskulmassa toimii tällä hetkellä yritys/ateljé nimeltä taululinna.fi.



Kuva 41: Ravintolasali nykyisessä asussaan



42

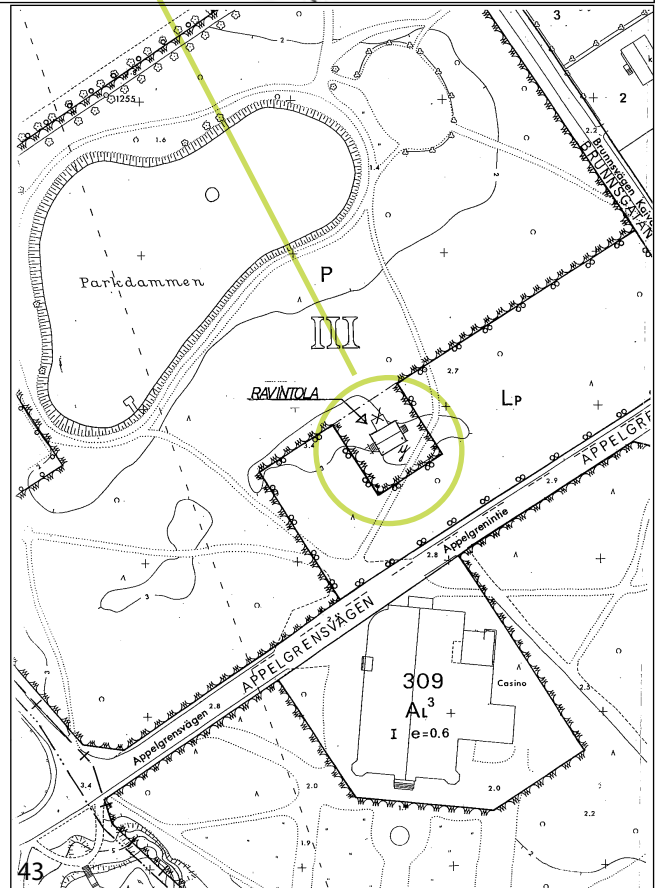
4. MUUT RAKENNUKSET

4.1 ENTINEN KYLPYLÄN VOIMISTELULAITOS/ KYLPYLÄN KONTTORI

Entinen kylpylän voimistelulaitos, sittemmin kylpylän konttori on 1990 sisustettu kahvilaksi. Rakennuksessa toimii nykyään kahvila Park.

4.1.1 Muutokset

Tämä pieni huvilamainen rakennus on sittemmin toiminut Casino-ravintolan henkilökunnan majoitustilana, varastona ja näyttelytilana. Vuonna 1990 rakennukselle laadittiin sisätilojen muutossuunnitelma jonka seurauksena vuodesta 1991 alkaen siinä on toiminut aluksi kahvila ja sittemmin ravintola, jossa Hangon kylpylän voimisteluperinteitä kunnioittaen harjoitetaan nykyisin aivovoimistelua ja maailmanparannusta.



43



4.1.2 Museoviraston inventointi ja vakuutuskirja (1935)

Museovirasto 92: Kohdeinventointi
Ent. kylpylän voimistelulaitos ja
kylpylän konttori, Appelgrenintie 10

Yleistä:

Kaupunginosa: III Kylpyläpuisto
Peruskartta: 2011 08, Koordinaatit: x= 6635, y=2442
Nykyinen käyttö: tyhjiällä
Alkuperäinen käyttö: kylpylän voimistelulaitos, kylpylän konttori
Rakennusvuosi: 1889
Suunnittelija: ?
Yksikerroksinen, perusta harmaakivipaasilla, välit laudoitettu, runkomateriaali puuta, kattomuoto satula, frontoni, katepelti, vuoraus pystylaudoitus, päätykolmioissa vaaka
Ulkoväri valkoinen
Rakennuksen kunto heikko

Erityispiirteet: Ikkunoiden ja räystäään alapuolella peilifriisi, seiniä jäsentävät pilasterit, joissa on runsain leikkauksin koristellut kapiteelit. Appelgrenintien frontonissa lehtisaha- ja sorvikoristeita.

Rakennushistoria:

Tämä pieni rakennus valmistui kylpylän yhteyteen v.1889. Tuolloin kylpylä siirtyi kaupungin hallintaan ja alueella tehtiin muitakin rakennustöitä, mm. kylpylä-rakennusta ja seura- eli kaivuhuonetta laajennettiin. Rakennus toimi aluksi kylpylän voimistelutiloina, mutta v.1894 rakennettiin uusi, suuri voimistelulaitos tien itäpuolelle ja pieni rakennus muutettiin kylpylän konttoriksi.

Palovakuutuskirjan mukaan rakennuksessa oli yksi konttorihuone, odotushuone ja varasto. Rakennuksen pohjoisovulla ollut eteiskuisti on myöhemmin purettu.

1930-luvulla väestönsuojelutoimistona

Eteiskuisti tuhoutunut tulipalossa.

Kuva 42: Kylpyläalueen rakennusten sijaintikartta (numerointi myöhempien rakennuskuvausten mukaan)
Kuva 43: Asemapiirros Konttorin muutosta varten vuodelta 1990, sis.arkk. Marja Acs
Kuva 44: Valokuvia konttorirakennuksesta, 1987



44

5

Lähiympäristö:

Rakennus sijaitsee Kylpyläpuistossa, Appelgrenintien varrella, Casinoa vastapäätä.

Koillispuolella Puistolampi ja urheilukenttiä. Puisto- ja huvilamiljöö.

Säilymisedellytykset (uhkatekijät, kaavallinen tms. tilanne, päätökset):

Rakennus on heikohkossa kunnossa ja tyhjillään. Kuntasuunnitelmassa (1984-1988) esitetään, että Casinon konttorirakennus säilytetään alkuperäisessä asussaan. Asemakaavassa rakennusta ei ole suojeltu, ei myöskään valmisteilla olevassa kantakaupungin osayleiskaavassa, jossa puisto on merkitty lähivirkistysalueeksi.

Luettelointiperuste:

Liittyy Hangon Hangon kylpylähistoriaan. Yksityiskohdissaan rikasmuotoinen rakennus. Tärkeä osa puistomiljöötä.

Arviointi:

Rakennushistoriallinen	X
Historiallinen	X
Maisemallinen	X

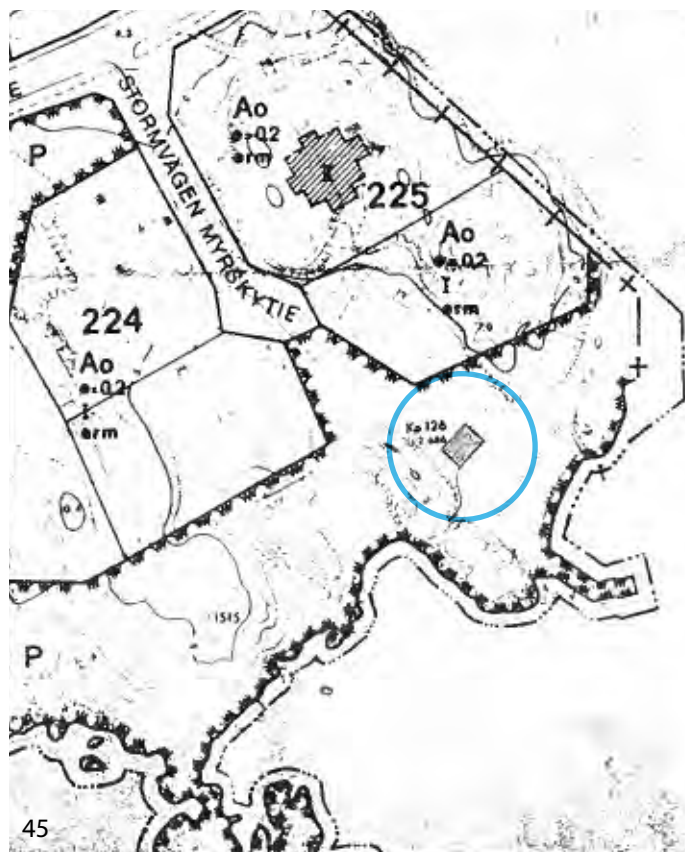
Lähteet

(kirjallisuus, piirustukset, asiakirjat)

Boström, Birger, Hangö under sitt första kvartsekel.

Tio kapitel om Hangö. Hangö 1973. (s.23)

Valtionarkisto, Tarmon arkisto, ainaispalo, vak.no. 7360/1



Kuva 45: Limnigraafin asemapiirros

Kuva 46: Meriuimalan takana näkyy limnigraafirakennus.

Kuva 47: naisten uimahuone on pitkän ja komean limnigraflaiturin takana. 1894

Kuva 48: Kuvasarja limnigraafirakennuksesta



4.2 LIMNIGRAFI / MAREOGRAFI

Ilmatieteen laitos mittaa meriveden korkeutta Suomen rannikolla kolmellatoista asemalla eli mareografilla. Mareografit on sijoitettu riittävän lähelle toisiaan, jotta vedenkorkeuden muutokset voidaan laskea melko tarkasti koko Suomen rannikkoalueella.

Mittaustoiminta alkoi Hangossa vuonna 1887 ja Helsingissä 1904. Muut asemat perustettiin 1920-luvulla paitsi Raumalle 1933. Aluksi rekisteröintilaitteet olivat paperirullille piirtäviä ja havainnot luettiin niiltä kuukauden välein. Tämä varhaiseen tieteelliseen merentutkimiseen liittyvä rakennus kunnostettiin 1980-luvulla. Nykyisin havainnot kerätään mareografien digitaalisilta, automaattisesti rekisteröiviltä tallennuslaitteilta reaaliajassa.

4.2.1 Museoviraston inventointi ja vakuutuskirja

Museovirasto 92: Kohdeinventointi
Limnigrafi / Mareografi
Pienen Koilahden rannalla, Myrskytien päässä

Yleistä:

Kaupunginosa: II Kylpyläpuisto
Peruskartta: 2011 06, Koordinaatit: x= 6634, y=2442
Nykyinen käyttö: mareografi
Alkuperäinen käyttö: limnigrafi (vedenkorkeuden mitauslaitos)
Rakennusvuosi: 1884-87
Suunnittelija: ?



Yksikerroksinen, perusta harmaakivi, runkomateriaali hirsi, kattomuoto satula, vuoraus vaakalautoitus, ikkunoiden alapuolella ja päätykolmioissa pystyautoitus

Ulkoväri valkoinen

Rakennuksen kunto hyvä

Erityispiirteet: Valeikkunat, koristeelliset otsalaudat (ks. kuvat). Pohjoissivulla katoksellinen sisäänkäynti. Päätykolmioissa sahalaitainen pystyautoitus ja ristikkokoristeet.

Rakennushistoria:

V. 1884-87 rakennutti Suomen Tiedeseura Pienen Kolalahden rannalle limnigrafirakennukset, jossa seurattiin veden korkeuden vaihteluita. Urakoitsijana oli virkkaalalainen sahanomistaja Jakob Kronqvist ja rakennuslaitureineen valmistui kesäksi 1887, lautavuorauksen sai vasta vuoden kuluttua. Rakennus liittyi myös kylpyläelämään, sillä laituri oli kylpylävieraiden käytössä ja sieltä sai vuokrata veneitä.

Limnigrafissa oli yksi laitehuone ja eteiskuisti, josta oli yhteys ullakolle.

Lähiympäristö:

Rakennus on pienen Kolalahden rannalla, hiekkapoukamassa, kallioiden välissä. Lähellä on Casino ja Appelgrenintien huviloita.

Säilymisedellytykset

(uhkatekijät, kaavallinen tms. tilanne, päätökset):

Hyväkuntoinen, kaupungin omistuksessa. Rakennus on kylpyläpuiston suojelualueen rajan ulkopuolella niin voimassaolevassa asemakaavassa kuin vahvistamattomassa kantakaupungin osayleiskaavassakin.

Luettelointiperuste:

Rakennus liittyy varhaiseen tieteelliseen merentutkimukseen Suomessa ja Hangon kylpyläelämään. Osa Hangon kaupunkialueen rantamiljöötä.

Arviointi:

Rakennushistoriallinen -
Historiallinen X
Maisemallinen X

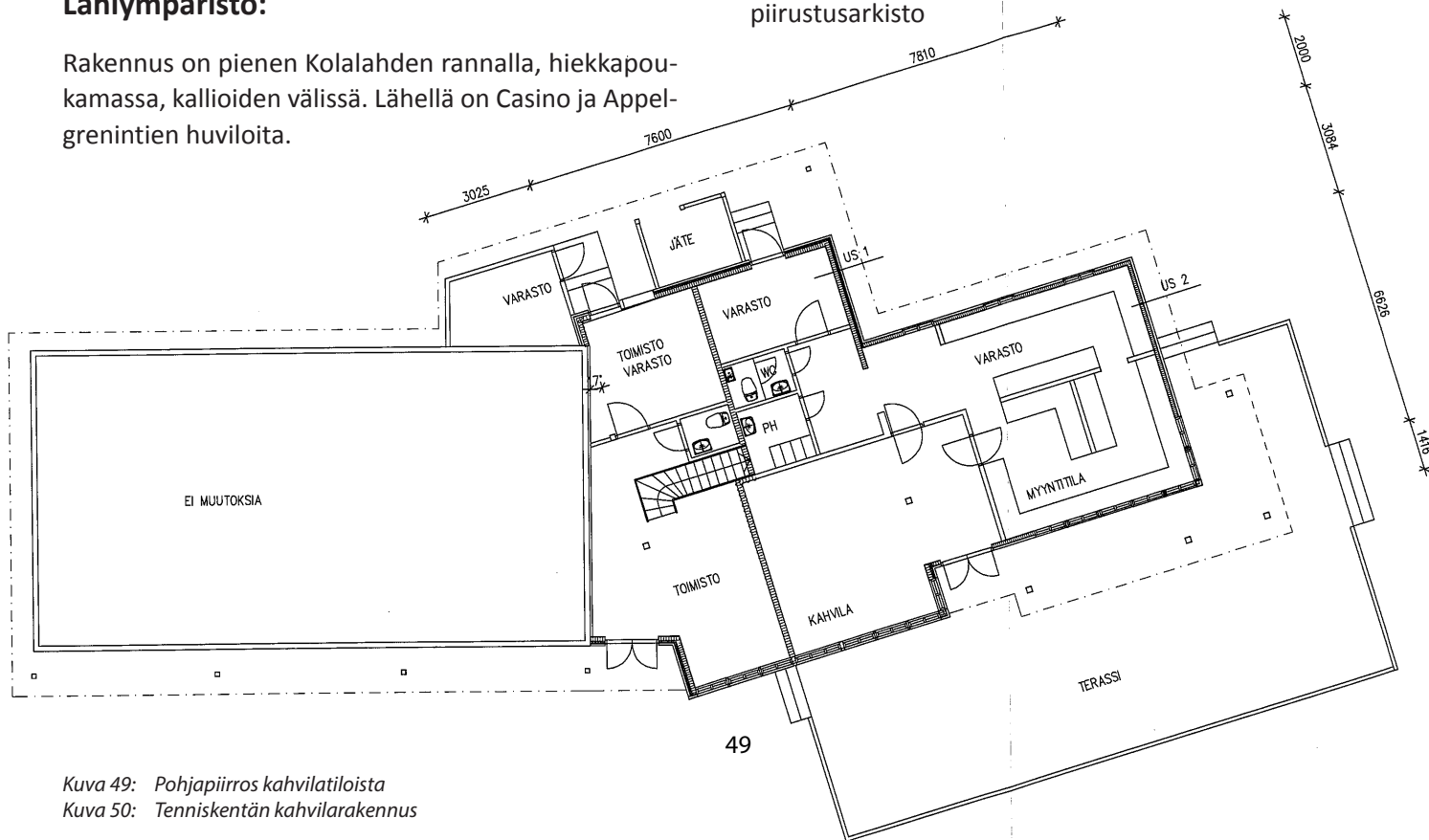
Lähteet (kirjallisuus, piirustukset, asiakirjat):

Boström, Birger, Hangö under sitt första kvartsekel.

Tio kapitel om Hangö. Hangö 1973.(s.29)

Valtionarkisto, Tarmon arkisto, ainaispalo palovak. no. 17 939

Hangon kaup. rakennusvalvontatoimiston piirustusarkisto



Kuva 49: Pohjapiirros kahvilatiloista

Kuva 50: Tenniskentän kahvilarakennus



4.3 TENNISKENTÄT – TOIMISTO- JA KAHVILATILAT

Tennis Tennis jalkautui Hangon kylpylaitoksen ohjelmaan joskus 1880-luvun alussa jolloin kylpylä rakensi ruohopeitteiset kentät Hangon nykyisten massakenttien paikoille.

Ensimmäiset viralliset lawntenniskilpailut pelattiin 5-6.8.1905 ja kaksinpelin mestaruuden voitti kapteeni Torsten Kurtén. Tuolloin pelattua turnausta pidetään ensimmäisenä tenniskilpailuna Hangossa ja koko Suomessa. Vuonna 1912 Hangö Tennis Klubb sai kunnian järjestää Tennisliiton ensimmäiset mestaruuskilpailut ja ensimmäisen mestaruuden voitti Boris Schildt. Vuonna 1914 HTK järjesti jälleen Tennisliiton mestaruuskilpailut heinäkuun viimeisenä viikonloppuna, juuri ennen ensimmäisen maailmansodan syttymistä 1.8.1914. Näistä kilpailuista sai alkunsa Hangon tennisviikot.

Sodan johdosta tenniksen peluu loppui Hangossa vuosiksi. Sodan päätyttyä kylpylä ja tenniskentät kunnostettiin. Vuonna 1929 seuran toiminta loppui taloudellisten vaikeuksien johdosta. HTK:n perinteitä vaalimaan astui Hangö Idrotts Klubbenin Tennisjaosto. Seura rakensi uusia kenttiä Puistolammen rannalle. Seuraavina vuo-

sina kilpailuja järjestivät HIK:n tennisjaosto ja Hangon kylpylä erikseen ja yhdessä. Vuonna 1938 järjestettiin jälleen Suomen Tennismestaruuskilpailut. Sota lopetti toistamiseen kylpyläelämän ja tennispelit Hangossa.

Vuonna 1944 hankolaiset tenniksen harrastajat perustivat Hangö Tennis klubb rf - Hangon tenniskerho ry:n. Vanha kylpylä oli palanut sodan aikana eikä sitä rakennettu uudestaan. Kylpylän kentät kuitenkin korjattiin ja jokavuotisten kilpailujen tilalle alettiin pitää Hangon tennisviikkoa heinäkuussa. Kenttien murske haettiin Karkkilan tiilitehtaalta ja talkoohenki hyvä. Linjat olivat kattohuoparullasta leikattuja suikaleita, jotka maalattiin valkoiseksi ja naulattiin maahan kiinni.

1950-luvulla valmistui Casinon sisäkenttä. Vuonna 1951 pidetyt kilpailut olivat ensimmäiset, joita kutsuttiin virallisesti Hangon tennisviikoiksi. 1960-luvulla tennis alkoi saavuttaa suurempien kansanjoukkojen suosion.

Vuonna 1991 peruskorjattiin massakentät 1-3 ja Puistolammen 3 kenttää hiekkatekonurmikentiksi. Verosotakujen takia jouduttiin perustamaan uusi seura, jonka nimeksi tuli HTK-Tennis ry.

Vuonna 2004 rakennettiin uusi klubitalo vanhan tenniskenttien vieressä olevan rakennuksen muutoksena ja seuran nimeksi palautettiin Hangon tenniskerho ry. Vuonna 2006 rakennettiin uusi varastorakennus. Vuonna 2009 uusittiin Puistolammen kentät ja pinnoitteeksi tuli plexipave.



4.4 MUSIIKKIPAVILJONKI

Kasinon vieressä olevan, nykyisen musiikkiestradin edeltäjät kuuluivat olennaisesti kylpyläkulttuuriin. Ensimmäinen musiikkipaviljonki valmistui v. 1890. Sen puolipyöreältä, lasiseinäiseltä, nelikulmaisin reunapylväin ja siroin kaariainhein koristellulta estradilta puhalinorkesterit ja muut vierailevat esiintyjät viihdyttivät kylpylävieraita. Vuoden 1910 kylpyläuudistuksessa myös musiikkipaviljonki sai kokonaan uuden, jugendtyylisen asun.

Musiikkipaviljonki tuhoutui sodan aikana. Nykyinen rakennettiin aiottua puolta pienemmäksi Alpo Halmeen suunnitelmien mukaan.



51



53

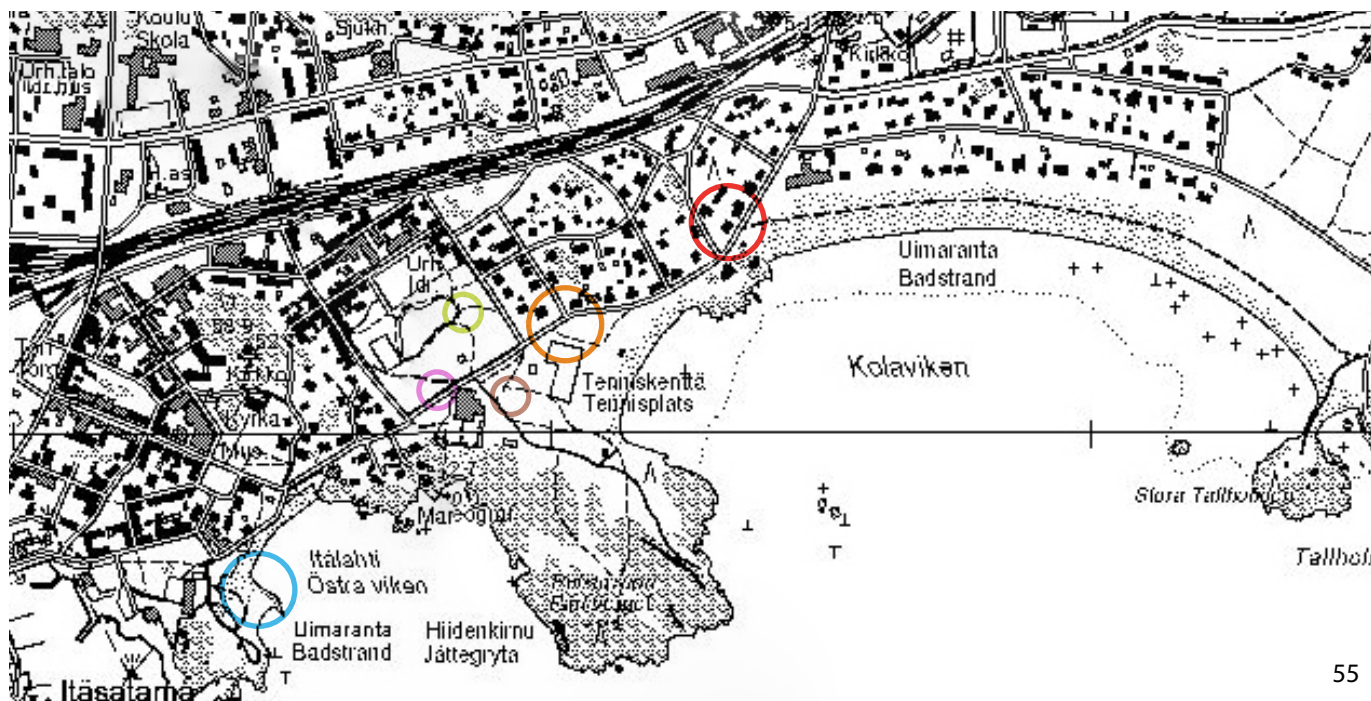


52

Kuva 51: Takana näkyy musiikkipaviljonki vuosisadan vaihteesta.
 Kuva 52-53: Kylpyläpuiston musiikkipaviljonki jugendin tyyliin 1910.
 Esiintymässä torviseptetti. Kylpyläpuistossa soitettiin musiikkia joka
 aivä määrättyinä aikoina kylpylävieraiden iloksi. (Museovirasto)
 Kuva 54: Nykyinen musiikkipaviljonki
 Kuva 55: Kylpylärakennukset kartalla
 Kuva 55: Jääkellari



54



55



56

4.5 MAAKELLARI / JÄÄKELLARI

Aivan Casinon vieressä Puistovuorten pohjoisreunalla on vanha jääkellari (maakellari) joka nykyisin toimii varastorakennuksena.

Jääkellari rakennettiin keväällä 1939. Jääkellari jaettiin useampaan pieneen huoneeseen niin, että liha, kala ja kylmävastasto saivat omat tilansa ja lihan paloittelemalle varattiin erillinen tila. Eristykseen käytettiin ns. paisuvaa korkkia, joka rapattiin, maalattiin ja hiottiin. Kylmälaitteet toimitti Mortensonin & Juseliuksen yhtiö. Rakennuksesta ei ole saatavilla muita tietoja.

Hangon Teknisestä ja ympäristövirastosta on esitetty että jääkellari mahdollisesti toimii lepakoiden talvehetimitispaikkana.

4.6 KIOSKI PLAGENIN RANNALLA

Rantaelämä ja meressä uiminen yleistyivät kylpylävieraiden keskuudessa ensimmäisen maailmansodan jälkeen 1920-luvulla. Rantaelämän tarpeisiin rakennettiin 1931 Plagenin paviljonki, joka oli melko suuri rakennus. Siinä oli pukuhuoneet, suihku, kahvinkeittohuone, orkesterilava, yleisötilat ja lipunmyyntikoppi. Siellä soitettiin musiikkia ja paviljongilla oli täydelliset anniskelu- ja juomakäytökset. Ranta-alueen keskellä oli iso laituri ja pohjukassa vesiliikumäki.

Paviljonki tuhoutui toisessa maailmansodassa ja sotien jälkeen paikalle tehtiin pienempi rakennus. Vesiliikumäki purettiin 1970-luvun alussa.

Plagenin uimaranta on Hangon monista hiekkarannoista tunnetuin. Plagen on osa Hangon historiallista Kylpyläpuistoa, jonka rakennettiin 1800-luvun loppupuolella, kaupungin perustamisen jälkeen. Plagenin rannalla on myös kulttuurihistoriallista merkitystä, sillä rannalla on kuvattu Suomi-filmien rantakohtauksia. Plagen, osa Kylpyläpuistoa ja Hangon eteläiset ranta-alueet kuuluvat Hangon kansallisen kaupunkipuiston alueeseen. Alueella on nykyään kioskirakennus terasseineen ja siellä toimii.

4.7 POISTUNEET RAKENNUKSET

Alla esitetty tieto poistuneista rakennuksista perustuu kylpylärakennusten vakuutuskirjaan 1935 (Vak.N:o 7360/1, pvm 17.10.1935, vakuuttaja kaupunki)

4.7.1 Kylpylärakennus - 2

Arvo/v.arvo: 799 600

rak.aika: 1889 (1910)

runko hirsi, x-lauta, pannuh. kivistä, vuoraus lauta, katto huopa, perusta granit

Erityispiirteet:

2 uunia, höyrypannu, 2 avointa verantaa, 1 vesitorni säiliöineen, höyrypannu, 2 pumppua, lämmitin

pituus:-

leveys:-

korkeus: 9,0 (16,8)

krs.luku:-

huoneet: höyrypannuhuone, konehuone, verstaas, keittiö, 4 huonetta, kylpyläosasto

Kuva 57: Kylpylä rakennus ennen vuoden 1910 laajennusta

Kuva 58: Karl Nilsson laati tämän vesikioskin piirustukset Hangossa lokakuussa 1912

Kuva 59: Tämän sievän kioskin piirustukset on allekirjoittanut Axel Sundquist 1904



4.7.6 Voimistelurakennus - 5

arvo: 298 700
rak.aika: 1889 (1910)
runko hirsi, x x-lauta, katto asfalttihuopa, granit
korkeus: 12,2
muuta: 13 uunia, 10 uunia, 2 voimistelusalua, 2 käytävää,
5 ullakkohuonetta, 1 keittiö



60 Hangö

Gymnastik inrätningen.

4.7.7 Uimala

arvot: 25 700
runko: x x-lauta
muuta: 1 kerros
korkeus: 7,3

4.7.8 Plagepaviljonki - 8

arvo: 103 000
rak.aika: 1931
runko lauta, vuoraus lauta, katto ?huopa
muuta: betoni perusta, avoin veranta, sähk. lämmin-
vesivalmistus
korkeus: 5,0



61



61a

*Kuva 60: Vuonna 1894 valmitunut Voimistelulaitos tuhoutui sodan aikana
Kuva 61: Hiekkarannan kylpyläpaviljonki oli melko suuri rakennus ja ranta koristeltiin lisäksi lipputangoin ja viirein.
Paviljongilla oli tarjoilua, ajoittain orkesterimusiikkia ja muuten äänilevymusiikkia.
Kuva 61a: Plagenin ranta 2012, www.hanko.fi*

5. KYLPYLÄN MUUTOS JA KEHITYS

5.1 MUUTOKSET AIKAJÄRJESTYKSESSÄ

1878- 1888

Vesihoitolaitoksen eli Kylpylän rakentaminen kesti syksystä 1878 kevääseen 1879. Ensimmäisessä vaiheessa rakennettiin kaksi kylmävesikylpylää ja yksi lämminvesikylpylä ja ravintola, eli ainoastaan ne tilat, jotka olivat aivan välttämättömiä. Alusta saakka oli tarkoitus tehdä kylpylästä varsinainen sairaanhoitolaitos.

Vuonna 1880 rahatoimikamari ehdotti kaupungin järjestysoikeudelle, että kylpyläpuisto heti jaettaisiin huvilantontteihin, tosin eriaivista mielipiteistä johtuen puistoa ei koskaan jaettu. Paikallisen väestön myönteinen suhtautuminen edisti kylpyläsuunnitelmien etenemistä. Hangon herrasväki osallistui alusta saakka kylpyläelämän iloihin.

Carl Korsman ehdotti vuonna 1881, että terveysvesien juomista varten tulisi rakentaa erillinen rakennus. Rakennuksessa tulisi olla muutamia pienempiä huoneita ja yksi suurempi sali ja se rakennettaisiin laudoista. Päätettiin rakentaa lippukonttori, jossa kaupiteltiin myös muun muassa luonnollisia ja keinotekoisia vesiä.

Suomen Tiedeseura rakennutti 1884-87 merenpinnan korkeuden mittausaseman - limnigrafian.



1889-1909

Hangon ensimmäinen kylpylä oli ulkoisilta puitteiltaan vaatimaton. Vuonna 1889 tehdyt lisärakennukset rakennettiin alkuperäisen tyylin mukaisesti osana yhtenäistä kokonaisuutta.

Kylpyläkokonaisuuteen on kuulunut Appelgrenintien toisella puolella edelleen sijaitseva huvilamainen pieni kylpylään kuulunut rakennus - voimistelusalali, nykyään konttori, vuodelta 1889

Puistossa oli useinta kioskeja, näköalapaviljonkeja ja istumapaikkoja. Vuonna 1895 puistossa oli kolme paviljonkia (sittemmin hävinneet), jotka oli rakennettu 1889.

Musiikkipaviljonki sijaitsi Pienen Kolalahden rannalla vastapäätä suurta kylpylää, eli suunnilleen ravintolarakennuksen ja nykyisen musiikkilavan puolivälissä. Ensimmäinen musiikkipaviljonki rakennettiin 1890 ja siinä oli puolipyöreä lasiseinä, nelikulmaiset reunapylväät ja sitä koristivat sirot kaariaiheet.

Myös laaja maisemapuistoalue ja Puistolampi Appelgrenintien pohjoispuolen luonnonmaisemassa on osa Kylpyläpuistoa. Vartiovuoren ympäristössä sekä Mannerheimintien ja Appelgrenintien varsilla sijaitsevat laajan huvila-alueen vanhimmat, 1880- ja 1890-luvuilla rakennetut huvilat.

Terveysvedenjuonti on vanhempi tapa kuin Suomen varsinainen kylpyläkulttuuri ja se juontaa juurensa aina 1600-luvulle saakka. Oli harvinaista, että kylpylöitä perustettiin sellaisille paikkakunnille, joissa ei ollut terveyslähdettä. Koska Hangossa ei ollut lähdettä, saatiin



Kuva 62: Kaivohuone ja kylpylä n. 1980-luvulla
Kuva 63: Kasino ja kylpylä jugendmuutoksen jälkeen 1910.



tyytyä keinoitekoiisiin, tuotettuihin tai paikkakunnalla valmistettuihin vesiin. Hangossa sijaitsi monia vesikioskeja muun muassa Kylpyläpuistossa.

Terveysvettä juotiin Hangossa aluksi kylpylän verannalla, mutta sittemmin 1895 siirryttiin Kaivohuoneen salongin viereisellä suurella uudelle lasiverannalla juomaan terveysvettä tiettyihin aikoihin päivstä.

1896 tienoilla rakennusta alettiin kutsua Kaivohuoneeksi entisen seurahuoneen sijaan – Kasinostakin puhuttiin.

1901 taiteilija Anna Korsström muutti ateljeineen puistoon palokunnan kentän lähelle, ensimmäisen voimistelulaitoksen itäpuolelle ja Puistolammen kaakkoispuolelle.

Vuonna 1909, jolloin myös ravintolaa korjattiin, purettiin terveysvedenjuontiin käytetty veranta. Uusi vedenjuontiveranta haluttiin rakentaa urheiluhalliksi tarkoitettua voimistelulaitoksen yhteyteen.

Keväällä 1909 todettiin, että kylpylä ei enää ollut uudenaikainen ja että sitä 10 vuoden ajan oli hoidettu huonosti, minkä vuoksi kalliita korjauksia ei voitu välttää.

1910

Vuonna 1910 tehdyn korjauksen yhteydessä ravintola muutettiin jugendin tyyliin mukaiseksi ja kylpylään tehtiin suuri jugendtyylinen lisärakennus, josta ei tosin ole säilynyt kuin valokuvia.

Hangö-Bladet 9.6.1910

”Jos meren puolelta katsellaan kylpylärakennusten hohtavan valkoisia massoja, antavat ne huomattavan miellyttävän vaikutelman. Valkoisten pintojen lukematomat ikkunat, punaiset katot vihreäruskeita honkia ja lehtipuiden hentoa vehreyttä vasten, auringon säteiden heijastus kiiltävistä kuparikupoleista – kaikki tämä saa aikaan miellyttävän ja silmää hivelevän kokonaisvaikutelman.”

Laitokseen kuului naisia (Myrskytien päässä) ja miehiä (suunnilleen nykyisen Uimarintien päässä) varten kaksi kylmävesikylpylää Pienen Kolalahden länsipuolella ja Kolalahdesta itään Puistovuorten lähellä yksi lämminvesikylpylä, seurahuone (, joka oli ravintola konttori ja lukusali), voimistelulaitos, musiikkiestradi, kioskeja, paviljonkeja, keilarata, tenniskenttiä, ratsastusmaneesi ja talousrakennuksia. Uimahuoneita rakennettiin rannoille

siveellisyysyistä ja uimisen keskittämiseksi tietyille alueille. Hangossa uimahuoneet olivat erikseen herrasväelle ja tavalliselle kansalle.

Kylpylaitoksen yhteydessä oli myös Suomen tiedeseuran limnigrafi (merenpinnan korkeuden mittausasema) sekä laituri, jolta sai vuokrata purje- ja soutuveneitä, sekä kanootteja.

Nyt rakennuksista on jäljellä enää ravintola sekä limnigrafi ja laiturin rippeitä.

1910 kylpylän laajennuksen yhteydessä lisätiloja tehtiin talon päihin ja rannan puoleiseen mutakylpyosastoon tehtiin tilat kahdeksalle ammeelle. Tenniskenttien suuntaan rakennettiin naisten ja miesten käärekylpyosastot. Kallion puoleisessa talossa oli kaksi allasta ja kauimmaisena sijaitsevassa pienessä talossa oli ehkä käymälät.

Hankolainen tohtori E.O. Stenbäck laati kylpylän piirustuksen saksalaisten ja pohjoismaisten esikuvien mukaan. Rakennukseen kuului keskusosa ja kaksi siipeä ja rakennuksen edessä ja päädyissä kiersivät avoimet verannat.

Vuonna 1910 musiikkipaviljonki sai jugendtyylinen asun kylpylaitoksen uusimisen yhteydessä.

Vuonna 1913 naisten uimahuonetta laajennettiin ja suoja-aitaa korotettiin. 1914 miesten uimahuoneeseen rakennettiin neljä uutta pukeutumiskoppia.

Vuonna 1920 uimalaitos myytiin uimahuoneineen ja uusi omistaja rakensi sodassa tuhoutuneen miesten uimahuoneen tilalle uuden suorakulmaisen U:n muotoon ja 1920-luvun klassismin tyyliin varustettuna klassistisella meren puoleisella kolmen pilarin pylväsrivistöllä. Miesten uimahuone hävitettiin venäläisenä vuokra-aikana. Naisten uimahuone hävisi 1930-luvulla.

Yleisesti tunnettua oli, että kylpylaitoksia oli vaikea saada tuottamaan voittoa ja talous oli maan kaikkien kylpylaitosten yhteinen ongelma. Korjauksia ja uudistuksia oli tehtävä jatkuvasti ja kylpylävieraiden majoittaminen oli jatkuva ongelma.

Pacii paviljongiksi kutsuttu sijaitsi nykyisen pumppu-aseman lähellä, merinäkölappaviljonki Puistokallioiden lähellä sekä kolmas huvilatontti ”no. 1:ssä”. Kylpylälipuja myytiin kylpylän ja ravintolan välissä sijaitsevassa kioskissa. Kaivohuonetta vastapäätä, tien toisella puolella sijaitsi puutarhurimestari Janssonin pieni kioski ja

Kuva 64: Hangon Kasino 1980-luvulla
Kuva 65: Näkymä Appelgrenintieltä
Kuva 66: Kasinon ja sen lähellä sijainneen kylpylän viereisillä Puistovuorilla on edelleen tykki ja "Nordenskjöldin" maljapöytä, joka on Hangon vanhin muistomerkki



samalla paikalla 1940-luvun lopussa vielä pieni pyöreä kioski. Myös puiston reunassa, puiston ja kaupungin rajalla oli pieni kioski.

Sodan aikana musiikkiestradi tuhoutui ja sen tilalle rakennettiin uusi vuonna 1973. Aluksi suunniteltiin niin

suurta estradia, että siellä olisivat voineet esiintyä kansantanssiryhmät ja teatteriseurueet, mutta kustannussyistä estradi rakennettiin aiottua puolta pienemmäksi Alpo Halmeen suunnitelmien mukaan.





6. ALUEEN MUUTOS JA KEHITYS

Hankoniemi on maisemiltaan ja maankäytön historialtaan erikoista, lähes kauttaaltaan kuivaa, matalakasvuisen puuston leimaamaa ja vain satunnaisesti viljeltyä nummimaastoa. Kylpylä sijaitsee rakennuksineen ja puutarhaistutuksineen luonnonkauniilla paikalla merenlahden ja lammen välissä; alueella kasvoi solakoita mäntyjä ja läheisellä rannalla oli pieniä kallioita.

Hangon huvilat

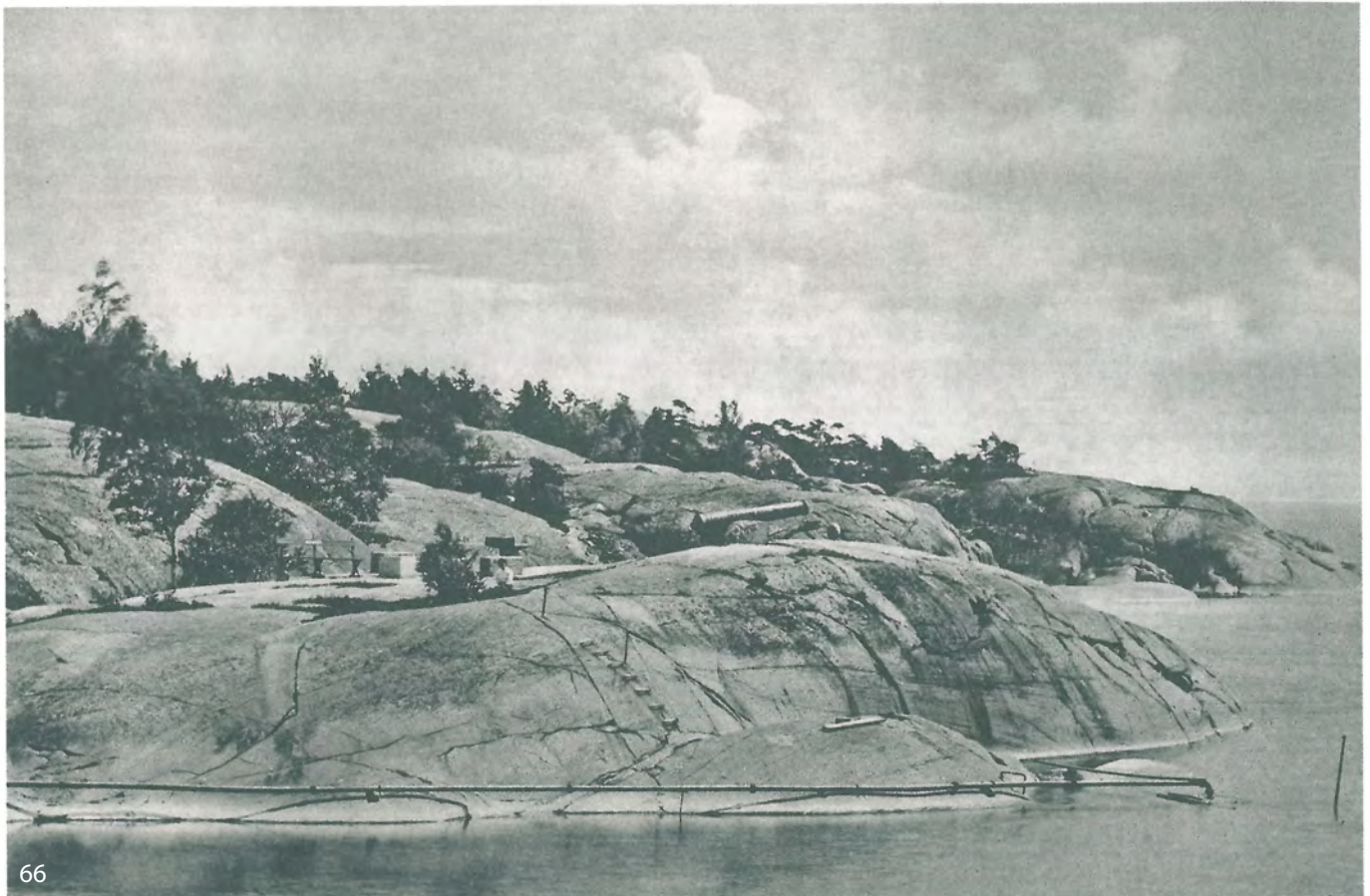
1874 niin Hanko kuin muutkin pikkukaupungit rakennettiin enimmäkseen puusta, mikä muodosti Kylpyläpuiston rakennuskannan ja vuosisadan vaihteessa huvila-alueen kylpylän ympärillä melko yhtenäiseksi. Huvilat rakennettiin kylpylätien varteen, joka kiemurteli puistoalueen läpi.

Huvilat edustavat koristeellista puuarkkitehtuuria, ja niitä suunnittelivat tunnetut arkkitehdit. Koristeelliset,

komeat puuhuvilat ovat Suomessa merkittävimpiä aikansa huvila-arkkitehtuurin edustajia Turun Ruissalon huviloiden ohella. Huviloihin majoitettiin Kylpylävieraita, jotka oleskelivat Hangossa usein koko kesän. Kuuluisia pensionaatteja ovat mm. Villa Tellina, Villa d'Angleterre ja Pension Bellevue. Kylpyläpuiston vanhat, hyvin säilyneet huvilat edustavat 1800-luvun lopun ja 1900-luvun alun huvila-arkkitehtuuria ja kylpyläkulttuuria Suomessa. Kylpyläpuiston huvilamiljöö tekee Hangon kaupunkikuvasta ainutlaatuisen.

Sahoihin liittyneellä puusepänteollisuudella, rakennusosien valmistuksella on oma rakennushistoriallinen merkityksensä. Hangö Ångsåg & Snickeri:ssä suunniteltiin ja toteutettiin muun muassa suuri osa kaupungin 1800-luvun lopun ja 1900-luvun alun huviloista.

Huvila-aluetta laajennettiin itään päin vuonna 1897. Vuosisadan vaihteessa kylpyläpuistossa oli 27 huvilaa ja 1914 huviloita oli 62. Eräät kylpyläpuiston huvilat





67

rakennettiin jopa kolmikerroksisiksi ja myös ullakko-kerroksessa oli lämmityslaitteet. Asemakaavoitetulla alueella ei uuneja saanut rakentaa puurakennusten ullakkohuoneisiin. Monet huvilaomistajat olivat varakkaita ja käyttivät suunnittelussa arkkitehteja.

Kylpyläpuisto sijaitsi varsinaisen kaavoitusalueen ulkopuolella ja siellä oli mahdollista toteuttaa vapaampia ratkaisuja, kuin itse kaupungissa, koska puiston huviloita ei koskenut kaupungin rakennusjärjestys. Alussa tontteja saivat vuokrata ainoastaan hankolaiset, mutta vuonna 1887 rakentamisen nopeuttamiseksi huvilatonttien vuokraus sallittiin myös ulkopaikkakuntalaisille.

Huvila-asutuksen voidaan katsoa jakautuneen kolmeen kauteen; I maailmansotaa edeltäneeseen suurhuviloiden ja kalastajamökkien aikaan, 1920- 30- lukujen vaikiintumiskauteen sekä sotien jälkeisten vuosikymmenien mökkiräjähdykseen. Viime vuosisadan suurhuviloille ovat tunnusomaisia monimuotoiset pohjakaavat, risti-

ja poikkipäädyin sekä kuistein muotoillut volyymit sekä rikasmuotoinen vuorilaudoitus detaljeineen. Kansallisromantiikka ja jugend, joihin kuului epäsymmetrisyys sekä eläin- ja kasviornamentiikka, oli eräänlainen vastareaktio historisoivalle arkkitehtuurille. 1910-luvulta 1930-luvulle vapaa-ajan rakennusten tyyli noudatteli klassillista 1700-luvun kartanoarkkitehtuurin muotokieltä. Hanko oli kansallinen huvilakaupunki, jossa kaupungin itäinen kylpylä reunustava kolmannes kasvoi kokonaan huvilaja täyshoitolarakentamisena.

Kylpyläpuiston suuret huvilat säästyivät lähes kokonaan talvisodan pommituksilta. Huviloita käytettiin sekä vakituisina asuintoina että kesävieraiden majoittamiseen. Tämän päivän pensionaatit aloittivat toimintansa vasta 1950 – luvulla.

Kuva 67: Panoraama Kylpyläpuistosta

Kuva 68: Panoraama Kasinon merenpuoleisesta pihasta



68



Kylpyläpuisto

Kylpylän ympärille suunniteltiin jo aivan alussa englantilainen puisto. Se ulottui Puistolammesta Pieneen Kolalahden ja siihen kuului hiekkateitä, istutuksia ja pelikenttiä. Kylpyläalueen havumetsä muodosti luonnollisen perustan puistolle. Puistolampi ja sitä ympäröivä puistoalue on Hangolle tyyppillistä kangasmaastoa tuulen kallistamine mäntyineen.

”Puiston perustaminen aikaansai kuumia riitoja kaupunginhallituksessa. Tohtori (Stenbäck) oli sitä mieltä, että se tulisi rakentaa kauniista mäntymetsästä, joka oli luonnonlahja Kolalahden rannalla ja johon ei tarvinnut istuttaa puita lainkaan, vaan ainoastaan harventaa metsää ja tehdä polut. Liian yksinkertaista, ajattelivat monet. Erään tällaisen myrskyisen kokouksen jälkeen, kun miehet olivat nauttineet illallisen kaupunginhotellissa, päätettiin lähteä kävelemään kauniiseen toukokuun yöhön. Tohtori ohjasi askeleet kiistan aiheena olevaan

metsään ja onnistui saamaan seurueen vakuuttuneeksi ”ainoasta oikeasta ratkaisusta”, eli hänen omasta näkökannastaan. Hankolaiset olivat ilmeisesti kuitenkin tyytyväisiä kauniiseen puistoonsa, vaikka siihen ei istutettukaan lehmuksia, mikä oli ollut monen haaveena.” (Sofia Stenbäck, *Idyll och drama*)

”Ensiksi on mainittava puisto, joka on Hangon helmi. Sen korkeat havupuut ja ympäröivät kalliot tarjoavat aina hyvän suojan kovia tuulia vastaan...Sen oivalliset käytävät, jotka kuivan hiekkapohjansa vuoksi yksin sadesäälläkin pysyvät mitä parhaimmassa kunnossa, ovat omiansa kävelypaikoiksi sairaille, kun taas mahtavat kalliot pitkin rantaa tarjoavat reippaammille kylpyvieraille tilaisuutta runsaaseen liikuntaan ja vaihtelevaan kävelyyn.” (Hangon kaupunki ja kylpylaitos)

Puistossa oli useita kioskeja. Eräessä myytiin kylpyläpuistoalueen lippuja ja toisessa mineraalivesiä ja virvoitusjuomia. Lisäksi oli näköalaviljonkeja ja istumapaikkoja.





Kaivohuonetta vastapäätä tien toisella puolella, sijaitsi puutarhurimestari Janssonin pieni kioski, missä myytiin kukkakimppuja esim nimipäivönnitteluja varten. Valokuvaaja Anna Korsströmilla oli myös kesäateltjee puistossa.

Täktomintien varrella on vuonna 1895 valmistunut ortodoksinen kirkko, joka rakennettiin venäläisten asukkaiden ja kylpylävieraiden käyttöön. Neuvostoliiton vuokra-aikana kirkkoa käytettiin elokuvateatterina ja kulttuuritalona. Sodan jälkeen myös luterilainen seurakunta piti kirkossa jumalanpalveluksiaan, kunnes oma kirkko saatiin kunnostettua. Kirkko liittyy osaltaan Hangon ”venäläiseen” kulttuuriin ja kylpyläelämään.

Puiston ruuhokentät Casinon edustalla ovat 1900-luvun alusta lähtien pysyneet ennallaan. Puistoon on myöhemmin perustettu näyttävät istutuspenkit vuosittain vaihtuville sipuli- ja kesäkukille. Puut ovat iäkkäitä, enim-

mäkseen yli 200 vuotiaita mäntyjä sekä koivuja. Kasinon puistosta lähtee ulkoilupolku, joka kiertää Puistokalliot.

Tennis ja urheilu

Vuoden 1890 jälkeen kylpyläyhtiö rakensi tenniskenttiä voimistelulaitoksen taakse, eli suunnilleen nykyisten tenniskenttien paikalle.

1901 anottiin oikeutta saada laajentaa urheilukenttiä raivaamalla pensaita, poistamalla kiviä ja salaojittamalla urheilukentän ja kylpylän välisen Puistolammesta laskevan puroon.

Tenniskenttien pohjoispuolelle rakennettiin 1907-1909 leikkikenttä.

1910 kylpyläyhtiön tehtyä konkurssin koko laitos, kentät ja puisto uusittiin. Hiekkakenttiä oli nyt kolme.



Ensimmäisen maailmansodan aikana suljetun laitoksen kentät ehtivät kasvaa umpeen, kunnes ne kunnostettiin uudelleen 1920-luvun lopussa.

1937 kylpyläpuistoon rakensi kaksi uutta niin kutsuttua en-tous-cas- tenniskenttää (toden-näköisesti eräänlainen massakenttä) kaupungin rakennuskonttorin osakeyhtiö.

Puistolampi

Puistolampi oli Hangon kaupungin perustamisen aikoihin huomattavasti nykyistä suurempi ja nimeltäänkin Buuslampi tai –järvi, Busträsk.

Koko 1890-luvun ajan käytettiin varoja erityisestä puhdistusrahostosta, joka perustettiin Puistolammen kaunistamiseen ja samalla keskusteltiin lammen aiheuttamista terveyshaitoista. Vuonna 1897 lampi päätettiin täyttää kokonaan, mutta 1902 Puistolammen kaunistamiseksi ja terveyshaittojen poistamiseksi lammesta täytettiin puolet.

Kaupungin ensimmäinen urheilukenttä rakennettiin lammen pohjoispuolelle ja lammen itäpuolella oli vapaaehtoisen palokunnan harjoituskenttä. 1900-luvun ensimmäisinä vuosikymmeninä rannat puhdistettiin ja alue kaunistettiin muun muassa lehtipuuistutuksin puutarhurimestari Svante Olssonin puistosuunnitelmiensa mukaan. Näiltä ajoilta on peräisin Puistolammen eteläpuolella kasvavat tammet.

Puistolampeen istutettiin ruutanoita ja kultasäynäviä. 1922 Puistojärvi oli jäänyt pohjaan saakka, minkä seurauksena menetettiin kaikki lammen kalat.

Puistolampea ympäröivä puisto on osaksi luonnonmetsää ja osaksi hoidettua puistoaluetta. Nykyään kaunis lampi on tunnettu runsaista lumpeenkukistaan. Lammen rannalla on myös romanttinen laituri. Puistolampi ympäristöineen on hankolaisten suosimaa ulkoilualuetta.

Puistovuori

Puistovuori on kaupungin keskustassa oleva metsäinen, 13 ha:n kallioniemi. Sieltä avautuu laaja merinäköala ja alueella on kauniita mannerjäätikön silottamia kallioita ja rauhoitettu hiidenkirnu. Puisto jatkuu sen läpi kulkevan tien molemmilla puolilla ja käsittää myös alueella olevat huvilat.

1900-luvun vaihteessa Puistovuori oli suosittu virkistysalue kylpylävieraiden keskuudessa huvimajoineen ja erilisine ilmakylpyalueineen. Puistovuorella on nähtävillä toisen maailmansodan aikaisia tykkiasemia.

Vuonna 1907 kaupunginvaltuusto myönsi 600 mk käytävien, siltojen, rappusten ja penkkien rakentamiseksi kylpyläpuistoon, johon laskettiin kuuluvaksi myös Puistokalliot.

Puistokallioilla Puistovuorella on myös erikoinen muistomerkki ns. Nordenskiöldin malja: hienoksi tahkottu graniittilohkare, jonka keskellä on maljamainen syvennys. Malja on kapteeni Carl Korsmanin asettama muisto ”siitä innostuneesta vastaanotosta, joka tuli kansalaisemme, kuuluisan tiedemiehen ja löytöretkeilijän Adolf Erik

Kuva 69: Puistolampi vuonna 1908

Kuva 70: Promenadi Kola-lahden rannalla

Kuva 71: Puistolampi 1900-luvulla

Kuva 72: Puistovuori, www.hanko.fi





Nordenskiöldin osaksi Hangossa, kun hän ensikerran kävi synnyinmaassaan koillisväylän maineikkaan löydön jälkeä. Hiotun graniittilohkareen reunaan on kirjoitettu teksti: ”Invigd av Nordenskiöld de 31.12.1880” (Nordenskiöldin vihkimä 31.12.1880). Aivan maljan vieressä, jota ympäröi jykevät graniitti-istuimet, on mahtava kanuuna, joka on nostettu meren pohjasta ja varmaankin kuulunut johonkin venäläiseen sotalaivaan kanuunan yläosassa olevasta kaksipääkotkasta päätellen. Kanuunassa olevan kirjoituksen mukaan se on valettu 1779.

Samalla harjulla kuin nämä on vielä kolmaskin merkilisyys, nimittäin eräs vuoreen kiinnitetty kivimöhkäle, luonnon muodostama säännöllisesti munanmuotoiseksi ja löydetty erästä vuorenharjua kaivaessa Valkealan pitäjältä. Vuoreen kiven alle on piirretty seuraava kirjoitus englanniksi: tämä kivi on löydetty Salpausselästä yksitoista jalkaa maanpinnan alta 1888.

Maljapöytä, istuimet, kanuuna ja kivi siirrettiin Puistokallioille 1908.

Puistokallioilla oli aidattu alue ilmakylpyjä varten. Suuri, laakea kallioalue on nähtävänä vielä tänään, mutta aita on hävinnyt jo aikoja sitten. Pro Hanko –yhdistyksen toimesta rakennettiin eri puolille Puistovuoria rappusia ja siltoja. Ensimmäisen maailmansodan jälkeen todettiin että Puistovuorien sillat, paviljongit ja esim. ilmakylpylä olivat huonossa kunnossa ja ne joko korjattiin tai poistettiin kokonaan.

Koko Hangon kaupungin alueella on muutama hieno jääkauden muodostama hiidenkirnu, joista tämä Puistovuoren länsireunalla, aivan rannan tuntumassa oleva hiidenkirnu on kaikkein hienoin. Rauhoitettu hiidenkirnu on peräti kolme metriä syvä ja se on noin metrin halkaisijaltaan. Hiidenkirnulle johtaa Casinon takaa alkava opastettu polku.

Siirtolaisten kerrotaan järjestäneen tansseja kalliolla olevalla avoimella paikalla, Pienen Kolalahden kaakkoispuolella. Samalla paikalla järjestettiin kaupungin juhannusjuhlat 1950- ja 1960-luvuilla. Puistokallioilla eli emigranttikallioilla, kuten niitä myös aiemmin nimitettiin, oli myös kihlajaispolku eli Lemmenpolku ja sellainen tuntuu olleen monella muullakin kylpyläpaikkakunnalla. Lemmenpolku on edelleen olemassa.

Neuvostoliiton vuokra-aika

Toisen maailmansodan aikana, kun Hanko oli vuokrattu Neuvostoliitolle 22.3.1940-2.12.1941 ja toimi neuvostoliittolaisena merisotilaallisena tukikohtana, sijaitsi Puistovuorilla, Hangon kylpylän eteläpuolella, itäisin 29. Rannikkopatteriston keveistä pattereista, 158.

Rannikkopatteri. Siihen kuului viitisenkymmentä miestä, jotka asuivat välirauhan aikana sisemmällä niemessä olleessa parakissa, mutta muuttivat sodan sytyttyä kalliorotkoihin rakennettuihin kivikorsuihin, joita niemellä oli kymmenkunta.

Kansallinen kaupunkipuisto

Alue kuuluu kokonaisuudessaan Kansalliseen kaupunkipuistoalueeseen.

Kansallisen kaupunkipuiston suunnittelu on osa Hangon kaupungin yleistä kehittämiskeskustelua kaupungin keskeisimmillä alueilla. Kansallinen kaupunkipuisto turvaa arvokkaiden ympäristöjen, rakennettujen ympäristöjen, luonnonympäristöjen sekä yleisten virkistys- ja puistoalueiden säilymistä. Samalla turvataan alueen mahdollisen täydennysrakentamisen laadukkuus ja sopivuus kansallisesti arvokkaaseen ympäristöön. Kansallinen kaupunkipuisto korostaa Hangon merellistä ja vihreää roolia miellyttävänä ja laadukkaana asumisympäristönä sekä vetovoimaisena matkailukohtena.

Kansallinen kaupunkipuisto on kaupungin keskustassa ja sen välittömässä läheisyydessä oleva laaja ja edustava luonnon, puistojen, rakennetun ympäristön sekä historiallisten kerrostumien muodostama kokonaisuus. Kansallisen kaupunkipuiston tarkoitus on säilyttää kaupungin historian kertomusta sekä turvata puistoon kuuluvat viheralueet kaupunkilaisten virkistyskäytössä myös tulevaisuudessa. Kansallisen kaupunkipuiston myötä Hangon keskeisten alueiden ympäristöjen, niin rakennetun kuin luonnon ympäristöjen, ja miljöiden kokonaissuojeluun pyritään kiinnittämään entistä enemmän huomiota.

Kansallisen kaupunkipuiston perustamisesta päättää Ympäristöministeriö. Ympäristöministeriö on määrittänyt kansalliselle kaupunkipuistolle kriteerit, jotka se tulee täyttää.



7. YHTEENVETO

7.1 ARVIO SÄILYNEISYYDESTÄ

Casinon kortteli 309, Plagenin uimarannan ja Puistovuorten alueella olleista kukoistuskauden rakennuksista ovat säilyneet vain Casino (Seurahuone, Kaivuhuone, Kasino), kahvila Park (Kylpylän voimistelulaitos, Kylpylän konttori) ja Mareografi (Limnigrafi). Alueen toiminnoista ovat säilyneet puisto, hiekkarannat ja uinti, tenniskentät sekä mittavat ulkoilu- ja virkistysalueet.

Alunperin Seurahuone / Kaivuhuone / Kasino ei ollut alueen suurin tai merkittävin rakennus. Kylpylärakennus oli sekä suurempi että ehkä merkittävämmässä asemassa toimintansa vuoksi. Kylpylän puistossa oli lisäksi useita muitakin rakennuksia, mm. kioskeja ja näköalapaviljonkeja joista mitään ei enää ole jäljellä.

Casino

Casino-rakennusta on aikojen kuluessa muutettu ja laajennettu. Casinon nykyinen ulkoasu vastaa suurin piirtein Waldemar Aspelinin vuonna 1910 laatimia suunnitelmia. Aspelinin suunnitelmista ovat parhaiten säilyneet julkisivu lounaaseen merelle ja julkisivut Appelgrenintielle. Puiston puoleinen julkisivu on muuttunut merkittävästi tyyliältään aivan erilaisen keittiösiiven myötä.

Sisätiloihin on tehty ajan myötä joitakin muutoksia joista suurimman tilallisen vaikutuksen teki 1954 juhlasalin, entisen musiikki- ja tanssisalongin muuttaminen urheiluhalliksi. Seinät peitettiin levyillä ja Kylpylätien (nykyinen Appelgrenintie) puolella sijainnut näyttämö purettiin. Avaran tuntuinen juhlava tila yläikkunoineen muuttui urheiluhalliksi ilman luonnonvalon mahdollisuutta. Pienempiä sisätilojen muutoksia ovat 1980 uusien wc-tilojen rakentaminen urheiluhalliin sekä Sushi-baarin pienehköt tilamuutokset.

Suurin julkisivumuutos tapahtui vuonna 1963 kun salongisiiven itäseinälle tehty lasiveranta hävisi ja sen tilalle rakennettiin tiilinen rakennuksen tyylistä täysin poikkeava keittiöosasto.

Kahvila Park

Entinen voimisteluhuoneisto, sittemmin kylpylän konttori, muutettiin 1990 kahvilaksi. Rakennuksen pohjoispuolelle on rakennettu wc-tiloja. Rakennuksen julkisivuja ei muutettu ja sen koristeellinen alkuperäinen ulkoasu on säilynyt hyvin.

Mareografi

Rakennuksen alkuperäinen ulkoasu on säilynyt hyvin ja se on yhä edelleen käytössä. Rakennus kunnostettiin 1980-luvulla.

7.2 ARVIO KULTTUURIHISTORIALLISESTA MERKITYKSESTÄ

Hanko tunnetaan yhä edelleen merellisyydestään ja kasinostaan. Hangon kylpylä perustettiin aikoinaan talvisatamakaupunkiin kesäelinkeinoksi.

Vanha kylpyläkulttuuri muistetaan yhä hyvin. Hangon kylpylä oli Suomen merkittävin ja erityisesti merikylpylänä se oli ainutlaatuinen. Kylpylä vaikutti olennaisesti kaupungin kehitykseen. Kylpylävieraita tuli aina Venäjältä asti. Hangossa kävi paljon aikansa tunnettuja henkilöitä ja vaikuttajia ja tunnetuimmat taiteilijat esiintyivät. Hangossa sijoitettiin aikanaan huomattavia summia kylpylään vaikka sijoitukset eivät aina tuottaneet voittoa. Kylpyläkulttuurista muistuttavat myös huvilat ja pensionaatit jotka yhä edelleen toimivat kesäasukkaiden majoittamiseen.

Alue on kulttuurihistoriallisesti merkittävä osa Hankoa. Nykyisen Casinon alueen toiminnot ovat yhä edelleen hyvinkin samantapaiset kuin kylpylän kukoistuskaudella. Alueella harrastetaan uintia, tennistä, ulkoilua ja siellä toimii useampia ravintoloita. Nykyään ainoastaan kylpylätoiminta puuttuu. Alueen kukoistuskauden rakennuksista on vain vähäinen osa jäljellä vaikkakin Casino nykyään luo koko alueelle leimansa.

Aluetta ja sen rakennuksia on vuosien saatossa kehitetty alueen toimintojen tarpeiden mukaan. Plagenin vanhaa kylpyläpaviljonkia korvaa nykyinen kioskiterasseineen. Tenniskeskuksen rakennusta uusimalla ja laajentamalla 2004 jatkettiin alueen tennistraditioita.



7.3 SUOSITUKSIA

Suosittelimme että alueen kaavamuutoksen avulla säilytetään ja kehitetään alueen perinteisiä toimintoja.

7.3.1 Alueen toiminnot

Alue on toiminut liikunnan, ulkoilun, terveysajattelun, kulttuuritapahtumien ja viihteen keskuksena. Alueella tulee sallia sellainen rakentaminen ja alueiden käyttö joka tukee ja kehittää alueen toimintaa. Tenniksen, ulkoilun, uinnin ja muun liikunnan, majoitustilojen mahdollistaminen sekä muu matkailua palvelevien toimintojen säilyminen ja kehittyminen alueella tulisi turvata kaavamuutoksen avulla.

7.3.2 Rakennusten säilyttäminen

Casinolla ja Kahvila Parkilla on rakennushistoriallisia, historiallisia ja maisemallisia arvoja. Suosittelemme että kaavamerkintöjen ja määräysten avulla turvataan:

- Casinon nykyiset julkisivut, lukuun ottamatta 1954 peitettyjä urheilusalin (ent. juhlasali) yläikkunoita ja 1963 rakennettua tiilistä keittiölaajennusta
- Casinon sisätilojen, vuoden 1910, ilme ja detaljit
- Kahvila Park rakennuksen ulkoasun säilyminen

Plagenin kioskillä, tennisklubin rakennuksella, jääkellarilla ja musiikkiestradilla ei ole kulttuurihistoriallisia tai historiallisia merkittäviä arvoja joten rakennusten säilyttäminen on riippuvainen alueen kehittämisestä. Tenniskeskuksen, uimarannan huolto/kahvilarakennuksen ja musiikkiestradin toimintojen säilyminen alueella on kuitenkin toivottavaa alueen toiminnan ja kulttuurihistorian kannalta.

Mareografilla on historiallinen ja maisemallinen merkitys, mutta se ei sisälly kaavamuutosalueeseen joten sen säilyminen osana Hangon historiaa tulisi turvata muulla tavoin.

7.3.3 Casino

Kaavamuutosalueella on seuraavat rakennukset:

- Casino, entinen seurahuone/kaivuhuone/kasino
- Kahvila Park, entinen voimisteluhuoneisto/ kylpylän konttori
- Musiikkipaviljonki
- Varasto, entinen jääkellari
- Tennisklubin rakennukset, kahvila
- Plagenin kioski

Rakennusten käyttötarkoituksen muuttuessa tai laajamittaisten remonttien yhteydessä tulevat useimmiten uudet palo-, poistumistie-, ja inva-vaatimukset esille. Samoin jos ilmastointia tai sähköntarvetta muutetaan näidenkin uudet vaatimukset nousevat esille. Tämän rakennushistoriallisen selvityksen tarkoituksena ei ole puuttua näihin, muut alueen suunnittelun ja rakennusten mahdollisen uudenlaisen käytön kannalta tärkeimmät asiat on syytä käydä alustavasti läpi Casinorakennuksen kohdalla koska sen käyttömahdollisuuksia mahdollisesti pohditaan kaavamuutoksen yhteydessä.

Casinon alustavan tarkastelun tuloksena on että Casino on osittain kaksikerroksinen puurakennus paloluokaltaan P2.

Käyttötavaltaan erilaisten alueiden tulee olla omia palo-osastoja. Käytettävissä olevista piirustuksista palo-osastot eivät käy ilmi.

Ravintolakäytössä oleva rakennuksen osan kokonaisala on alle 2400 m², se sijaitsee melkein kokonaisuudessaan ensimmäisessä kerroksessa joten se voi olla yhtä palo-osastoa eikä siinä ole silloin henkilömäärärajoitusta. Toisen kerroksen pienten ravintolatilojen poistuminen voi tapahtua katolle ikkunan kautta (ikkunan oltava avattava ja siinä on oltava kiinteä kahva).

Urheilukäytössä olevan tilan tulee muodostaa oma palo-osastonsa. Urheiluhallin poistumistiet ovat kuitenkin piirustusten mukaan liian kapeat ja niitä tulisi leventää. Keittiötilojen ja urheiluhallin pukutilojen välissä on palo-osaston raja. Kuvien mukaan näyttäisi kuitenkin oleva niin, että osa urheiluhallin suihkutiloista on keittiötilojen puolella.



Majoitustilojen Casinon toisessa kerroksessa, sekä kaakokoiskulmassa että pohjoispäässä on tulella omat palo-osastonsa. Kantavien rakenteiden paloluokkavaatimukset ovat R30.

Koska rakennuksesta ei ole tarkempia piirustuksia tai tietoja saatavilla emme voi ottaa kantaa siihen miten nämä määräykset on otettu huomioon Casinon nykyisessä käytössä. Oletamme kuitenkin että määräykset täyttyvät ja olemme merkinneet oletetut palo-osastot ja poistumistiet piirustukseen. (kts. liite 2)

Näyttää siltä että rakennusta on tulevaisuudessakin mahdollista käyttää kokoontumis- ja liiketiläkäytössä. Jos rakennus muutettaisiin kokonaan majoitustiloiksi, se on jaettava useampaan palo-osastoon ja sekä rakenteiden että materiaalien vaatimukset voivat muuttua.

Inva-määräykset eivät tuottane ongelmia Casinolle. Rakennuksen kaikki tärkeimmät toiminnot ovat ensimmäisessä kerroksessa ja sisätilojen saavutettavuus on tällä hetkellä järjestetty pääsisäänkäynnin kohdalla portaiden yli menevillä luiskilla. Tiloissa on inva-wc. Rakennuksen meren puoleiselle terassille pääsee sisätilojen kautta.



73



74

Kuva 73: Liikuntasali / Urheiluhalli

Kuva 74: Kasinon juhlasalia käytetään nykyään urheiluhallina. Salissa oli suuret, kauniit ikkunat ja näyttämö sijaitsi slain Kylpylätien puoleisessa päässä jatoisessa päässä sijaitsi lehteri. Juhlasalissa oli paikat 380 ihmiselle ja joskus myytiin jopa seisomapaikkoja. Iltama-, konsertti- ja teatteriohjelmat esitettiin juhlasalissa.

Kuva 75: Casinon vuonna 1963 rakennettu keittiösiipi puistopuolelta



75



LÄHTEET

Painetut

- 1) Birgitta Ekström, Hangon kylpylä 1879-1939
- 2) Sofia Stenbäck, Idyll och Drama
- 3) Museovirasto, Ympäristöministeriö: Museoviraston rakennushistorian osaston julkaisuja 16: Rakennettu kulttuuriympäristö
- 4) Läntisen Uudenmaan seutukaavaliitto 1993; Läntisen Uudenmaan rakennusten ja maiseman kulttuurihistoriallinen inventointi
- 5) Hangon matkaopas
- 6) Suomen rakennuskulttuurin yleisluettelo, Museovirasto 92, Kohdeinventointi, Tiina Lehto 29.9.1987
- 7) Register över Finlands byggnadskultur, Museiverket 92, Inventeringsblankett, 1.7.-31.8.1984 Christel Dahlén och Johan Sundman
- 8) Kylpylävakuutukset , Vak.N:o 7360/1, pvm 17.10.1935
- 9) Hangon Casinopuisto 2015, Luonnoslehtiö kaavaa varten, Casinon korttelin 309, Plagenin ui-marannan ja Puistovuorten alueiden asemakaava, 3.9.2012, WSP
- 10) Hangon Casinopuisto, Casinon korttelin 309, Plagenin uimarannan ja Puistovuorten alueiden asemakaava, Puistoalueiden yleissuunnitelma ja rakentamistapaohje, LUONNOS 4.3.2013
- 11) Hangö Casino, ändringsritning 1954, N. Welander, fasader mot söder och väst, 2:a våningen
- 12) Casino, II etappen, ändringsritning 1963, Eero A Kajava, 1:a våningen
- 13) Hangon Casino, kiinteistön kuntoarvio, Raksystems Anticimex Oy, 1.10.2009
- 14) HTK-Tennis ry lupapiirustukset laajennuksesta, asemapiirustus, pohjat, julkisivut, Aeon Lindström, 24.6.2002
- 15) Casino kontorsbyggnad, situationsplan, skiss (ei pvm)
- 16) Niittyvilla ravintola, Casinonkonttorin muutoslupa, asemapiirustus, Hangon kaupunki, 15.3.1990
- 17) Restaurang Park, lupapiirustus, tillbyggnad wc-utrymmen, Aeon Lindström, 7.4.2008
- 18) Kioski, Liite Anders Augustssonin ja Hangon kaupungin väliseen vuokrasopimukseen päivätty 15.3.2011
- 19) Kesäravintola Hangon Casinon markkinoinnin ja markkinointiviestinnän kehittäminen, Haaga-Helia, Venla Benigni ja Noora Heinonen
- 20) Hangon kansallinen kaupunkipuisto, perustamisselvitys

Kuvat

Hangon museon kuva-arkisto
Museovirasto
Tengbom Eriksson Arkkitehdit Oy
internet (merkitty erikseen)

Internet

- 21) http://www.hanko.fi/palvelut/hangon_museo/hangon_historia
- Hauensuoli.pdf
- Siirtolaiset.pdf
- Sotatoimet.pdf
- Kylpylä.pdf
- 22) http://www.hanko.fi/palvelut/kaavoitus_ja_maankaytto/kansallinen_kaupunkipuisto/alueen_kuvaus
- 23) http://www.restaurangpark.fi/index.php?id=historia_fi (Majuri V K A Lange)
- 24) <http://fi.wikipedia.org/wiki/Hanko>
- 25) http://www.rky.fi/read/asp/r_kohde_det.asp?KOHDE_ID=1186
- 26) <http://www.hankotennis.net/drupal/node/75>
- 27) <http://ilmatieteenlaitos.fi/mareografi>
- 28) <http://hanko.fi/files/1851/Plagen.pdf>



29) <http://www.hanko.fi/city/djulkaisu/kokous/20132404-4.PDF>

30) <http://www.hanko.fi/city/djulkaisu/kokous/20132444-3-7563.PDF>

31) http://www.hanko.fi/tietoa_hangosta

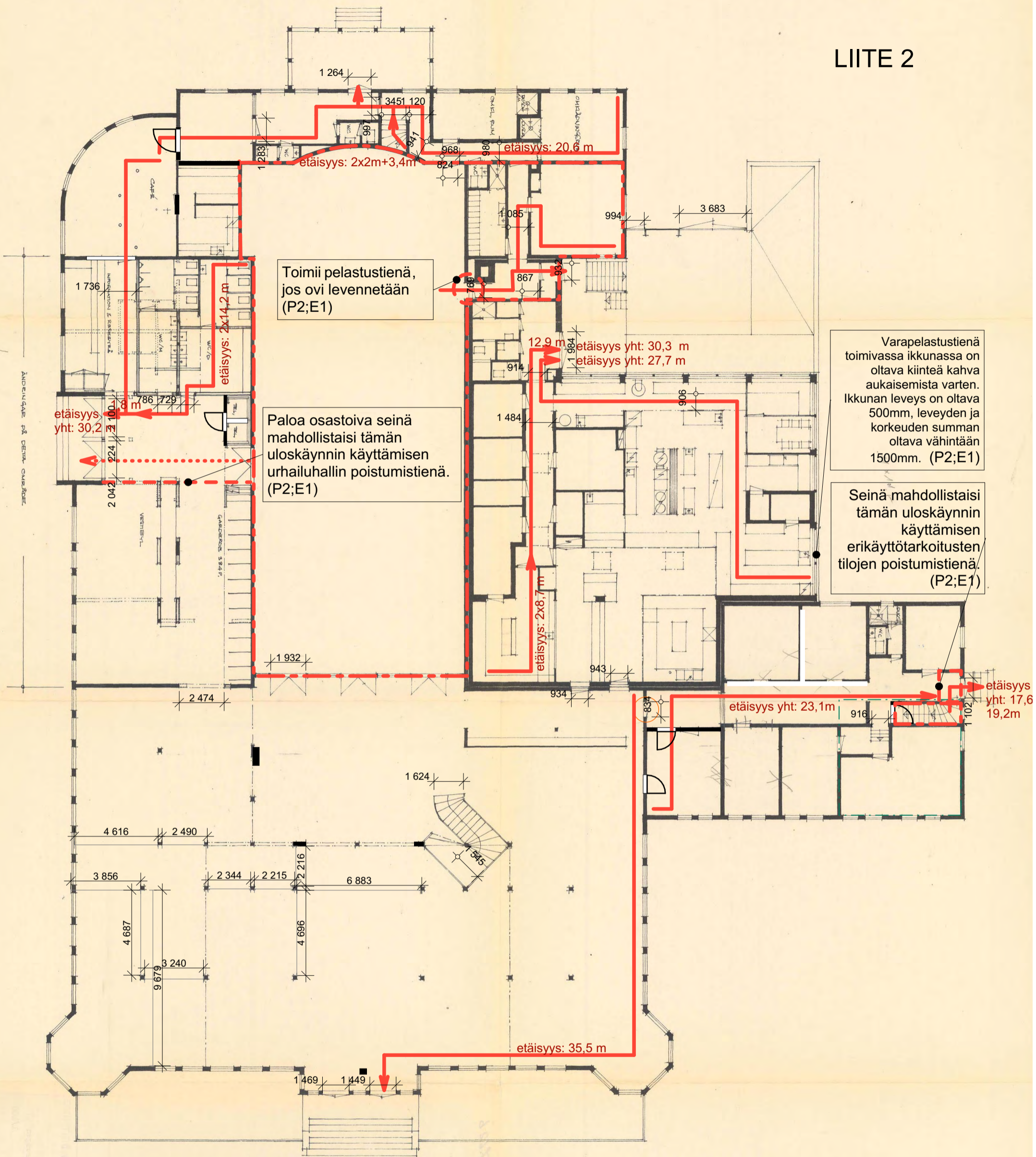
LIITTEET

Liite 1: Kasinon historialliset vaiheet -kaavio

Liite 2: Kasinon poistumieteiden etäisyydet
(1. ja 2. krs) -kaaviot

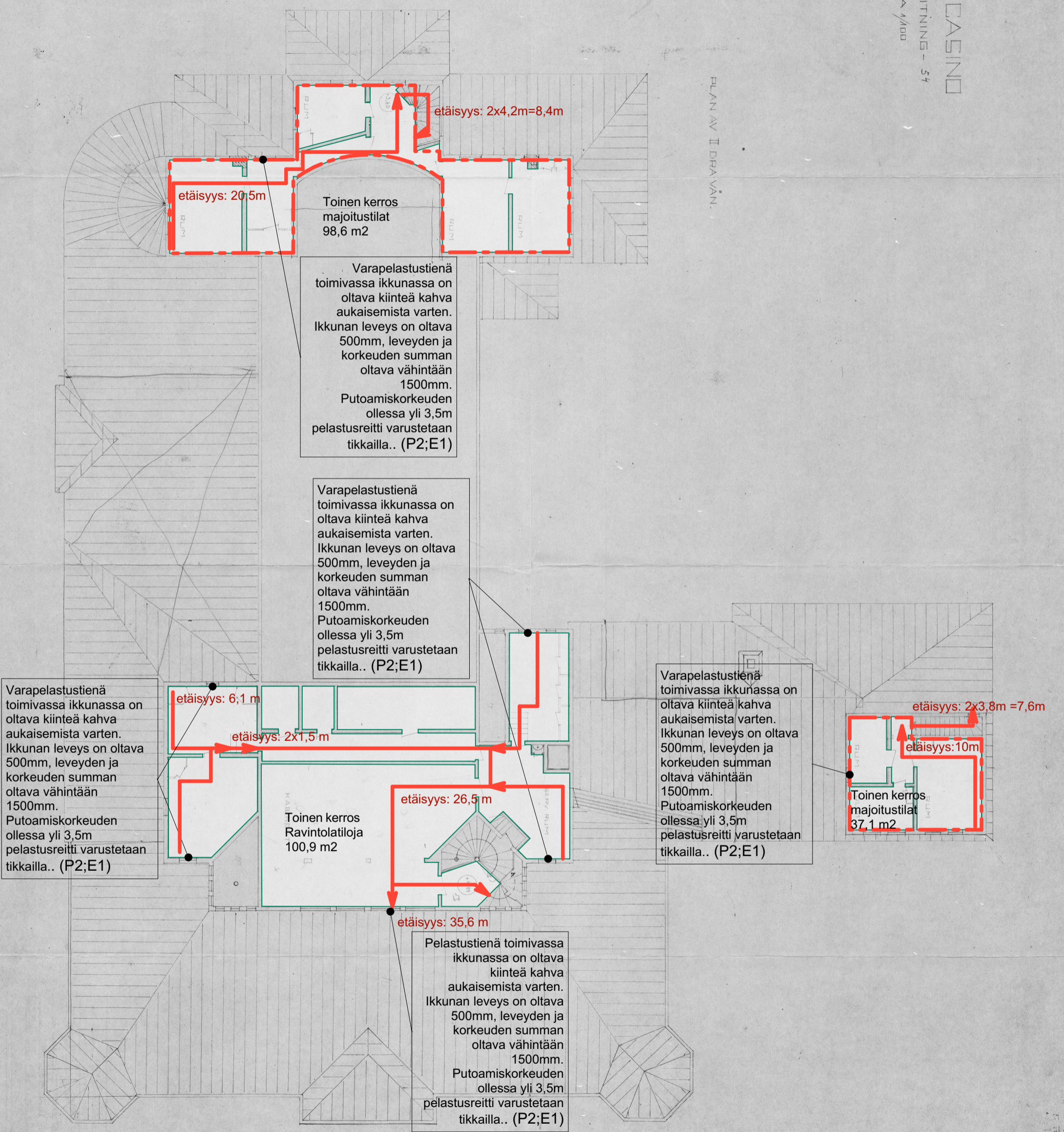
Liite 3: ote RT RakMK-21502, RAKENNUSTEN
PALOTURVALLISUUSMääräykset ja ohjeet, 2011

Liite 4: ote RT 08-10808, RAKENNUKSEN PALOLUOKKA
JA SEN MÄÄRITTÄMINEN, 2003



CASINO / II STAPPEN / PAN
 ERO KAJAVA ARKKITEHTI S.A.F.A.
 HENNING FOSB. 17.4.1968
 Matti Rautava

PLAN AV I DRÄVVAN



etäisyys: 20,5m

etäisyys: 2x4,2m=8,4m

Toinen kerros
 majoitustilat
 98,6 m²

Varapelastustienä toimivassa ikkunassa on oltava kiinteä kahva aukaisemista varten. Ikkunan leveys on oltava 500mm, leveyden ja korkeuden summan oltava vähintään 1500mm. Putoamiskorkeuden ollessa yli 3,5m pelastusreitti varustetaan tikkailla.. (P2;E1)

Varapelastustienä toimivassa ikkunassa on oltava kiinteä kahva aukaisemista varten. Ikkunan leveys on oltava 500mm, leveyden ja korkeuden summan oltava vähintään 1500mm. Putoamiskorkeuden ollessa yli 3,5m pelastusreitti varustetaan tikkailla.. (P2;E1)

Varapelastustienä toimivassa ikkunassa on oltava kiinteä kahva aukaisemista varten. Ikkunan leveys on oltava 500mm, leveyden ja korkeuden summan oltava vähintään 1500mm. Putoamiskorkeuden ollessa yli 3,5m pelastusreitti varustetaan tikkailla.. (P2;E1)

etäisyys: 6,1 m

etäisyys: 2x1,5 m

etäisyys: 26,5 m

etäisyys: 35,6 m

Toinen kerros
 Ravintolatilaja
 100,9 m²

Pelastustienä toimivassa ikkunassa on oltava kiinteä kahva aukaisemista varten. Ikkunan leveys on oltava 500mm, leveyden ja korkeuden summan oltava vähintään 1500mm. Putoamiskorkeuden ollessa yli 3,5m pelastusreitti varustetaan tikkailla.. (P2;E1)

Varapelastustienä toimivassa ikkunassa on oltava kiinteä kahva aukaisemista varten. Ikkunan leveys on oltava 500mm, leveyden ja korkeuden summan oltava vähintään 1500mm. Putoamiskorkeuden ollessa yli 3,5m pelastusreitti varustetaan tikkailla.. (P2;E1)

etäisyys: 2x3,8m =7,6m

etäisyys: 10m

Toinen kerros
 majoitustilat
 37,1 m²

10.2.2 Suurin sallittu etäisyys lähimpään uloskäytävään on esitetty taulukossa 10.2.2.

TAULUKKO 10.2.2	KULKUREITIN ENIMMÄISPITUUS ULOSKÄYTVÄÄN
Käyttötapa	Kulkureitin pituus (m)
Asunnot	
– yksi uloskäytävä	30
– useita uloskäytäviä	45
Majoitustilat	30
Hoitolaitokset	30
Kokoontumis- ja liiketilat	
– yleensä	45
– myymälät	30
Työpaikkatilat	
– yleensä	45
– vain yksi uloskäytävä	30
Tuotanto- ja varastotilat sekä autosuojat	
– yleensä	45
– vain yksi uloskäytävä	30

Ohje

Taulukossa 10.2.2 olevia etäisyyksiä voidaan ylittää, mikäli – poistuminen hätätilanteessa on mahdollista avattavien ikkunoiden kautta maanpinnan tasolla olevasta kerroksesta tai – rakennus on varustettu automaattisella sammutuslaitteistolla. Taulukossa olevia arvoja pienempiä kulkureitin enimmäisetäisyyksiä voidaan vaatia silloin, kun tilan erityisestä käytöstä johtuva poikkeuksellinen riski palon nopeaan syttymiseen ja leviämiseen vaarantaa turvallisen poistumisen.

10.3 Uloskäytävien lukumäärä

10.3.1 Rakennuksen jokaiselta poistumisalueelta, jossa muutoin kuin tilapäisesti oleskelee tai työskentelee henkilöitä, tulee yleensä olla vähintään kaksi erillistä, tarkoituksenmukaisesti sijoitettua uloskäytävää.

Ohje

Kun uloskäytävä on tarkoitettu vain palossa tai muussa onnettomuustilanteessa käytettäväksi ja kun poistuvien henkilöiden määrä on vähäinen, uloskäytävän ei tarvitse täyttää kaikkia sitä koskevia vaatimuksia.

10.3.2 Yksi uloskäytävä sallitaan enintään 8-kerroksisessa rakennuksessa, kun poistumisalueen käyttötappana on asunto, alle 300 h·m²:n työpaikkatila taikka alle 300 h·m²:n tuotanto- tai varastotila. Tällöin poistumisalueilta on lisäksi oltava varatie, jonka kautta pelastautuminen on mahdollista omatoimisesti tai palokunnan toimenpitein.

Ohje

Varatienä voidaan pitää tarkoituksenmukaisesti sijoitettua parveketa tai ikkuna-aukkoa, joiden kautta pelastautuminen on mahdollista joko pelastamistoimenpitein tai kiinteitä tikkaita pitkin taikka muita sopivia rakennusosia hyväksi käyttäen maanpinnalle tai muulle palon sattuessa turvalliselle paikalle.

Jos parvekkeelta tai ikkunalta pudottautumiskorkeus maanpinnalle tai muulle palossa turvalliselle paikalle on enintään 3,5 m, ei kiinteitä tikkaita vaadita.

Jos 2-kerroksisen P3- tai P2-luokan rakennuksen varatienä käytettävältä parvekkeelta tai ikkunalta pudottautumiskorkeus maanpinnalle tai muulle palossa turvalliselle paikalle on yli 3,5 m, pääsy turvaan varmistetaan aina kiinteillä tikkailla.

Jos 3–4-kerroksisen asuinrakennuksen, jonka kaikki päällekkäiset kerrokset kuuluvat samaan asuinhuoneistoon, varatienä käytettävältä parvekkeelta tai ikkunalta pudottautumiskorkeus maanpinnalle tai muulle palossa turvalliselle paikalle on yli 3,5 m, pääsy turvaan varmistetaan kiinteillä selkäsuojuksella varustetuilla tikkailla tai tarkoitukseen sopivalla kierreportaalla.

Varatienä käytettävä ikkuna tehdään helposti avattavaksi. Sen vapaan aukon korkeus on vähintään 600 mm ja leveys 500 mm siten, että korkeuden ja leveyden summa on vähintään 1500 mm.

Varatien järjestämisestä kuullaan paikallista pelastusviranomaista.

10.3.3 Yksi uloskäytävä voidaan sallia myös pienissä majoitustiloissa ja hoitolaitoksissa sekä pienissä kokoontumis- ja liiketiloissa, jos tästä ei ole vaaraa henkilöturvallisuudelle. Poistumisalueilta on yleensä oltava lisäksi varatie.

Ohje

Yksi uloskäytävä riittää esimerkiksi yksikerroksisessa majoitusrakennuksessa, jonka huoneisiin kuljetaan suoraan ulkoa. Yhtä uloskäyntiä voidaan pitää riittävänä myös enintään kymmenelle hoidettavalle tarkoitetussa hoitolaitoksessa sekä pienessä kahvilassa, kioskissa tai pienmyymälässä.

10.4 Uloskäytävän mitat

10.4.1 Uloskäytävän vähimmäisleveys lasketaan uloskäytävän kautta poistuvien henkilöiden lukumäärän perusteella. Poistumisalueen henkilömäärä saadaan jakaa eri uloskäytävien osalle ja uloskäytävien leveydet lasketaan yhteen.

Henkilöiden määränä on ensisijaisesti käytettävä suurinta poistumisalueelle aiottua henkilömäärää. Jos samaan uloskäytävään liittyy useita poistumisalueita, leveys mitoitetaan henkilöimäärältään suurimman poistumisalueen mukaan.

Ohje

Mikäli henkilömäärä ei ole tiedossa tai sitä ei muutoin käytetä, se voidaan arvioida tilan pinta-alan ja käyttötavan perusteella taulukon 10.4.1 mukaisesti.

TAULUKKO 10.4.1	HENKILÖMÄÄRÄN ARVIOINTI PINTA-ALAN PERUSTEELLA
Käyttötapa	Huoneistoala (m ² /henkilö)
Asunnot	10
Majoitustilat	10
Hoitolaitokset	10
Kokoontumis- ja liiketilat	
– yleensä	3
– huvi-, taide- ja vastaavat kokoontumistilat	1
Työpaikkatilat	10
Tuotanto- ja varastotilat	30

Ohje

Kun palo-osasto muodostuu useasta avoyhteyksin toisiinsa liittyvästä kerroksesta, jotka ovat omia poistumisalueitaan, henkilöt joutuvat poistumaan samanaikaisesti eri kerroksista samojen uloskäytävien kautta. Tällöin uloskäytävien riittävyys arvioidaan myös kaikkien poistuvien henkilöiden poistumisaikalaskelman perusteella.

10.4.2 Uloskäytävän leveyden tulee yleensä olla vähintään 1200 mm.

Ohje

Jälkiasennettaessa portaaseen hissi tai muu tasonvaihtolaite asunnon uloskäytävän leveyden tulisi olla vähintään 900 mm. Uloskäytävän kaventuessa porrashuone varustetaan sisääntulotasolta laukaistavalla savunpoistoluukuulla tai automaattisella savunpoistolaitteistolla.



VASTAAVUUS AIKAISEMPIIN

Paloluokkien vastaavuus aiempien määräysten luokkiin on esitetty RT-ohjekorteissa

- RT-10687 Paloluokat ja
- RT 08-10807 Paloluokat 2002.

PALOLUOKKIEN MÄÄRITTÄMINEN

Rakennuksen paloluokka riippuu sen koosta ja henkilömäärästä suhteessa käyttötapaan. Rakennuksen kokoa koskevat rajoitukset on esitetty *RakMK E1 2002:n taulukossa 3.2.1.* ja henkilömääriä koskevat rajoitukset *taulukossa 3.2.2.*

Tuotanto- ja varistorakennuksista sekä autosuojista on omat ohjeensa *RakMK:n* osissa *E2* ja *E4*.

Palovaarallisuusluokkien määrittely on esitetty *RakMK:n* osassa *E2*.

Mikä tahansa rakennus saadaan tehdä luokkaan P1. Rakennus, joka saadaan tehdä luokkaan P3, voidaan haluttaessa tehdä myös luokkaan P2.

Seuraavissa kaavioissa esitetään rakennuksen paloluokan määrittäminen askel askeleelta.

ONKO RAKENNUS

ONKO KERROKSIA

JOS ON, NIIN

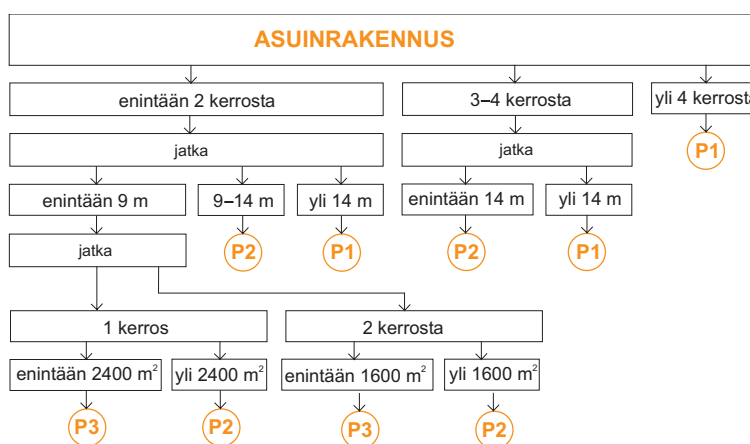
ONKO KORKEUS

JOS ON, NIIN

ONKO RAKENNUKSESSA

ONKO KERROSALA

JOS ON, NIIN



ONKO RAKENNUS

ONKO KERROKSIA

JOS ON, NIIN

ONKO KORKEUS

JOS ON, NIIN

ONKO KÄYTTÖ

JOS ON, NIIN

ONKO TYÖNTEKIJÖITÄ

JOS ON, NIIN

ONKO TOIMINTOJA

JOS ON, NIIN

