

Hanko, Furumo

Luontoselvitys 2014



Silvestris luontoselvitys oy
Jorma Pennanen
Sami Virta
Esko Vuorinen
5.11.2014

Sisältö

1.	Johdanto.....	3
2.	Aineisto ja inventointimenetelmät.....	3
2.1.	Tausta-aineistot.....	3
2.2.	Elinympäristö- ja kasvillisuus selvitys.....	4
2.3.	Linnustoseelvitys.....	4
2.4.	Lajien ja luontotyyppien suojeļu.....	5
2.5.	Raportissa käytetyt lyhenteet.....	5
3.	Selvitysalue ja kuviot.....	6
4.	Tulokset.....	16
4.1.	Kasvit.....	16
4.2.	Linnut.....	16
4.3.	Muut eläimet.....	18
4.4.	Arvokkaat luontokohteet ja lajit.....	19
4.5.	Ekologiset yhteydet.....	20
5.	Sammanfattning.....	21
6.	Lähteet.....	22

Liitteet: lajiluettelot (kasvit ja linnut)

Kansikuva: Furumon ranta-alueen on vallannut kurturuus.

Raportin kuvat © Jorma Pennanen.

Selvityksen laatija:

Silvestris luontoselvitys oy

(Esko Vuorinen, Jorma Pennanen & Sami Virta)

Heikinkatu 4

10300 Karjaa

gsm 050 538 0386

esko.vuorinen@silvestris.fi

Tausta-aineistona käytettiin myös selvitysalueetta tai sen lähivaikutus-alueetta koskevia luontoselvityksiä ja raportteja, joita ovat tehneet mm. Metsähallitus, Luontotieto Keiron Oy sekä Faunatica Oy. Kaavoituksen vaikutusta lepakkolajistoon arvioitiin Faunatican 2011 tekemän luontoselvityksen pohjalta (Hangon kantakaupungin yleiskaavaluonnoksen alueella sijaitsevat ekologiset käytävät sekä lepakkoselvitys).

2.2. Elinympäristö- ja kasvillisuus selvitys

Maastotyössä oli mukana alustavilla luontokuvioilla ja potentiaalisilla arvokohteilla täydennetty 1:3000 kartta sekä GPS-paikannin. Maastossa kerätyn tiedon perusteella luotiin MapInfo professional 12.0 -ohjelman avulla lopulliset kuvioden rajat sekä muu paikkatieto.

Alueen kasvilajistoa kirjattiin ylös elinympäristökartoituksen yhteydessä kesäkuun 2014 alussa. Loppukesään painottuvaa kasvilajistoa tarkastettiin joiltain alueilta heinäkuussa. Samalla tarkastettiin luontokuviorajauksia.

Luontotyytit määriteltiin putkilokasvilajien ja elinympäristön rakennepiirteiden perusteella. Samalla arvioitiin niiden edustavuutta ja harvinaisuutta sekä alueiden soveltuvuutta eliöstölle, erityisesti direktiivilajeille. Luonnonarvojen perusteella arvioitiin myös alueiden soveltuvuutta erityyppiseen maankäyttöön.

2.3. Linnustoselvitys

Touko-kesäkuussa 2014 alueella tehtiin linnustoselvitys. Selvitysalueen linnusto laskettiin Koskimiehen ja Väisäsen (1988) kuvaamaa kartoitusmenetelmää soveltaen. Alueen linnuston selvittämiseksi tehtiin kaksi perusteellisempaa kartoitusta. 13.5. tehtiin ensimmäinen laskenta klo 6.30–9.00. Toinen laskenta tehtiin 30.5. aikavälillä 4.00–6.00 sekä 8.30–9.30. Mahdolliset yölaulajat (kehrääjät) kartoitettiin 17.–18.6. välisenä yönä.

Lisäksi selvitysalueetta käytiin läpi 27.–29.5. Täktomin osayleiskaavan linnustoselvitysten yhteydessä. Sää oli kaikkina laskentapäivinä poutainen ja korkeintaan heikkotuulinen.

Kartoitustyö suoritettiin kävelemällä selvitysalue kattavasti läpi, siten ettei yksikään metsäinen maastonkohta jäisi 50 metriä kauemmaksi laskijasta. Yölaulaja-kartoitus tehtiin pyöräilemällä alueen tieverkosto verkkaisesti lävitse. Kartoituksissa laskettiin kaikki lintulajit, lukuun ottamatta peippoa, pajulintua ja metsäkirvistä jotka ovat hyvin yleisiä jokapaikanlajeja.

Maastohavainnot yhdistettiin lajikartoille, joista tehtiin kullekin lajille reviiritulkinnat. Reviiriksi tulkittiin samalla paikalla havaittu laulava koiras tai pari, tai selkeä reviiriin tai pesintään viittaava havainto, kuten varoiteleva tai pesämateriaalia kantava lintu. Laulavan koiraan ollessa kyseessä, tulkittiin reviiri pysyväksi, mikäli laji havaittiin laula-

vana samalla tai lähes samalla paikalla kahdessa laskennassa. Edellä kuvatulla tavalla voidaan kohtuullisen kattavasti ja luotettavasti selvittää alueen linnusto.

2.4. Lajien ja luontotyyppien suojeleminen

Selvityksessä havainnointiin luonnon monimuotoisuuden kannalta arvokkaita lajeja ja elinympäristöjä seuraavien kansallisen ja EU:n lainsäädännön ja direktiivien pohjalta:

- luonnonsuojelulain (LSL) 29 §:n tarkoittamat suojellut luontotyypit
- luonnonsuojelulain (LSL) 46 §:n tarkoittamat uhanalaiset lajit
- luonnonsuojelulain (LSL) 47 §:n tarkoittamat erityisesti suojeltavat lajit
- metsälain (ML) 10 §:n tarkoittamat erityisen tärkeät elinympäristöt
- vesilain (VL) 2. luvun 11 §:n tarkoittamat kohteet
- luontodirektiivin liitteiden II ja IV lajit

Elinympäristöjen uhanalaisuus on määritetty Suomen luontotyyppien uhanalaisuusarvioinnin (Raunio ym. 2008) mukaisesti.

Suomen kansainväliset vastuulajit ovat uhanalaisuusarvioinnin 2001 (Rassi ym.) mukaisia.

Lajien uhanalaisuusluokitus on uhanalaisarvioinnin (Rassi ym. 2010) mukainen.

Lisäksi huomioitiin alueellisesti uhanalaiset lajit (Rassi ym. 2001 & Rassi ym. 2010).

2.5. Raportissa käytetyt lyhenteet

ML	metsälaki
LSL	luonnonsuojelulaki
VL	vesilaki
EN	erittäin uhanalainen
VU	vaarantunut
NT	silmälläpidettävä
RT	alueellisesti uhanalainen (1b, lounainen rannikkomaa)
SV	Suomen kansainvälinen vastuulaji

3. Selvitysalue ja kuviot

Selvitysalue sijaitsee Hangon kaupungissa Täktomin kylässä. Alue on n. 300-500 m leveä kaistale, jonka pohjoisrajana on Täktomintie. Etelässä alueen rajaa Anklarensbuktenin lahti. Alueen ulkopuoli lännessä on suurimmaksi osaksi metsäpeitteistä, idässä lähialueella on melko tiivistä asutusta. Kaava-alueen sisällä pohjoisosassa on omakotiasutusta, rannan tuntumassa on loma-asuntoja. Keskiosa aluetta on rakentamatonta hiekkapohjaista kangasmetsää ja kalliota.

Kaavoitettavan alue sijaitsee puoliksi pohjavesialueella. Osa ranta-alueesta sekä edustan merialue kuuluvat Anklaresbuktenin (YSA204523) luonnonsuojelualueeseen. Ranta- ja merialue itään päin kuuluvat Tammisaaren ja Hangon saariston ja Pohjanpitäjänlahden Natura-alueeseen (FI0100005). Lähin muu suojelualue on Furuvik (YSA204210) välittömästi suunnittelualueen länsipuolella. Alue kuuluu hemiboreaaliseen kasvillisuusvyöhykkeeseen (1b, hemiboreaalin, Lounainen rannikkomaa).

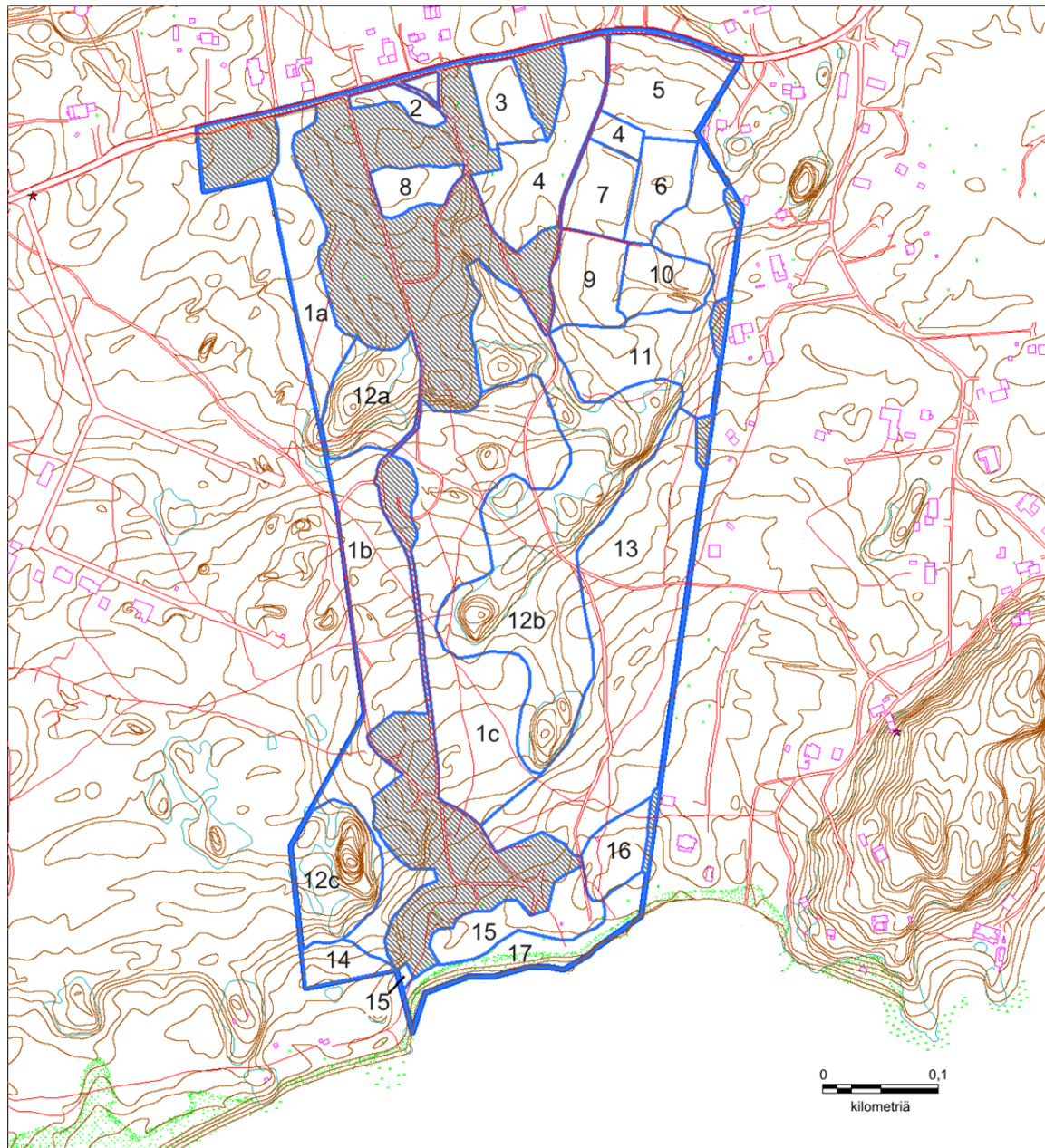
Selvitysalueen laajuus on noin 26,2 hehtaaria.

Selvitysalue on tässä kuvattu 17 kuviona (kartta 2), josta kustakin on lyhyt kuvaus sekä luonnonarvoihin perustuva arvotus sekä maankäyttösuositus. Aluenumerot viittaavat liitekarttaan 2.

Arvoluokitus:

- 5 Kansallisesti arvokas. Ainutlaatuisen lajin esiintymä tai erittäin uhanalaisen lajin kansallisesti tärkeä esiintymä. Perustetut suojelualueet. Vaativat yleensä luonnonsuojelualueen perustamista.
- 4 Maakunnallisesti arvokas. Uudellamaalla erityinen tai ainutlaatuinen elinympäristö tai uhanalaisen lajin tärkeä, elinvoimainen esiintymä. Luonnonarvojen säilyttäminen vaatii usein luonnonsuojelualueen perustamista.
- 3 Paikallisesti erittäin arvokas. Kohde, jossa on erityisiä luonnonarvoja, uhanalaisen tai harvinaisen lajin esiintymä tai edustavan luontotyyppi, joka on erityisen hyvässä luonnontilassa. Luonnonarvojen säilyttäminen edellyttää usein jotain rajoituksia maankäyttöön.
- 2 Paikallisesti arvokas. Kohteessa on joitain luonnonarvoja, joiden säilyttäminen saattaa vaatia jonkinlaisia rajoituksia maankäyttöön.
- 1 Vähäiset luonnonarvot. Tavanomaista luontoa. Kyseessä voi olla myös kohde, jonka luonnonarvot ovat tuhoutuneet ja arvoluokitusta voidaan nostaa kun arvot ennallistuvat kohtuullisessa ajassa (n. 40–60 v). Ei rajoituksia alueen käyttöön.
- o Ei luonnonarvoja. Ympäristö on tuhoutunut.

Jos arvoluokitus on 2 tai enemmän, on numeron jäljessä suluissa lyhyesti mainittu ne tärkeimmät luonnonarvot, joihin luokitus perustuu. Näille arvokkaammille kuvioille on annettu myös maankäyttöä koskevia suosituksia.



Kartta 2. Kuviojako. Rakennetut alueet kuten pihat ja tiet näkyvät kartassa korostettuna.

Kuvio 1 Mäntykangas (1a, 1b, 1c)

5,14 ha

Kuivahkoa, hiekkapohjaista kangasmetsää. Kenttäkerroksen varvikko on puolukkavaltaista. Mäntyvaltuusto on n. 50-vuotiasta, sekapuuna on joitakin kuusia. Kenttäkerroksen niukkaa muuta kasvillisuutta ovat mm. mustikka, variksenmarja, kangasmaitikka, metsälauha sekä kaava-alueen luoteisreunassa myös kasvusto keltatalvikkia. Lahopuuta on niukasti.

Arvo: 1



Kuva 1. Hiekkapohjaisen mäntykankaan puusto on pääosin nuorta (kuvio 1).

Kuvio 2 Mäntykangas

0,18 ha

Valoisa tonttien välinen ja tienvarren mäntymetsä. Mäntypuusto on osin vanhaa. Aluskasvillisuuden ruohot ja heinät ovat tavallisia metsälajeja.

Arvo: 1

Kuvio 3 Tuore niitty

0,32 ha

Maatalon pihapiiriin kuuluvaa, hoidettua niittyaluetta, jossa kasvillisuutta ovat mm. harakankello, koiranheinä, koiranputki, niittynurmikka, heinätähtimö, hietakastikka sekä pajupensaat.

Arvo: 1



Kuva 2. Kuvion 3 tuoretta niittyä.

Kuvio 4 Koivusekametsä

1,01 ha

Koivuvaltaista nuorehkoa sekametsää. Sekapuustoa ovat mänty, kuusi ja haapa. Pensaskerroksessa esiintyy pihlajaa. Kenttäkerroksen kasvilisuus edustaa mustikkatyyppejä.

Arvo: 1

Kuvio 5 Avohakkuu

0,77 ha

Tuore avohakkuu, jossa kasvaa hakkuuaukkojen pioneerilajeja mm. runsaasti lehtotesmaa, vadelmaa ja hietakastikkaa. Jättöpuuhaavassa pesi 2014 käpytikka.

Arvo: 1

Kuvio 6 Istutuskuusikko

0,37 ha

Tasaikäinen ja -välinen nuori talouskuusikko, jonka aluskasvillisuutta on runsaana esiintyvä rönsyleinikki.

Arvo: 1

Kuvio 7 Sekametsä

0,41 ha

Tavanomaista, ojitusten rajaamaa hoidettua mäntysekametsää. Mäntyn ohella esiintyy koivua.

Arvo: 1

Kuvio 8 Mäntykangas

0,25 ha

Piha-alueiden väliin jäävä metsäinen alue, jossa kenttäkerroksessa kasvavat mustikka, puolukka, metsälauha ja kangasmaitikka. Mäntypuusto on noin 50 vuotta vanhaa.

Arvo: 1

Kuvio 9 Kasvimaa

0,48 ha (yksityisen kasvimaan lajistoa ei tarkastettu)

Kuvio 10 Polttopuukoivikko

0,39 ha

Ojitettu harva koivuvaltainen metsälö, josta on ilmeisimmin tarkoitus tuottaa polttopuuta.

Arvo: 1

Kuvio 11 Nuori sekametsä

1,38 ha

Kuusivaltaista nuorta sekametsää, jossa kuusen lisäksi puustoa ovat mänty, koivu, haapa ja pihlaja. Kasvillisuudessa on paikoin lehtomaisen kankaan (OMT) lajistoa kuten käenkaalia.

Arvo: 1

Kuvio 12 Kallioalueet (12a, 12b, 12c)

4,75 ha

Karuja, jäkäläpeitteisiä kalliokohoumia kangasmetsän keskellä. Kallioalueiden puustona on kitukasvuista mäntyä, koivua sekä joitakin katajia. Muu kasvillisuus on lähinnä laikuittaista kanerva-puolukka varvikkoa. Paikoittain esiintyviä kasvilajeja ovat kalliohatikka sekä ahosuolaheinä. Kalliopainanteiden lajeja ovat harmaasara ja virpapaaju. Lahopuuta on niukasti.

Arvo: 1



Kuva 3. Furumon kallioalueet ovat karuja (kuvio 12).

Kuvio 13 Mäntysekametsä

2,99 ha

Kangasmetsä, jossa varvikon valtalaji on mustikka. Muuta kasvillisuutta ovat puolukka, kanerva, kevätpiippo, metsätähti ja oravanmarja. Männyn lisäksi puustoa ovat kuusi, koivu ja haapa. Pensaskerrossa kasvaa joitakin katajia sekä puiden taimia.

Arvo: 1



Kuva 4. Mustikkatyypin mäntyvaltaista sekametsää kuviolla 13.



Kuva 5. Rannan tuntumassa on rehevää ja lehtomaista. Kuviolla 14 on myös kohtalaisesti arvokasta luonnonlahopuuta.

Kuvio 14 Lehtomainen sekametsä

0,21 ha

Selvitysalueen lehtomainen lounaisnurkkaus. Luontotyyppi jatkuu rajauksen ulkopuolelle länteen ja muuttuu rantaan päin lehdoksi (OMaT).

Hoitamattomuuden vuoksi kuvion luonnontila on hyvä. Kääpäisiä lehtilahopuita on kohtalaisesti. Puustokerroksen muodostavat haapa, raita, koivu ja mänty. Pensaina esiintyy katajaa ja pihlajaa. Kenttäkerroksessa kasvavat mm. sananjalka, lehtotesma, oravanmarja, käenkaali, heleäorjanruusu ja metsämaitikka. Kuvion eteläreunassa esiintyy lehtokasveja kuten punaherukka, taikinanmarja, koiranheisi sekä lehtomaitikka. Alueen kostean painanteen lajistoa ovat luhtasara ja kurjenjalka, reunamilla kasvaa lännenmaarianheinä.

Pientä kosteikkoa on koitettu ojittamalla kuivattaa. Vanhan ojituksen pohjalla kasvaa mm. terttualpia, reunamilla maariankämmekkää.

Arvo: 2

Perustelut: Ympäröivästä alueesta erottuva paikallisesti arvokas monimuotoisuuskohde. Pienellä alueella on kohtalaisesti lahopuuta sekä sen luonnontila on hyvä. Alueella esiintyy lehtolintuja.

Suositus: Jätetään kehittymään luonnontilaisena.

Kuvio 15 Rantametsä

0,54 ha

Kosteapohjainen, rannan suuntaisen painanteen metsävyöhyke. Aluskasvillisuus on rehevää ja mesiangervo-ranta-arpivaltaista. Puustoa ovat mänty, koivu, haapa, kataja ja pihlaja. Alue on mökkien pihapiiriä, joten sitä ei inventoitu tarkemmin. Furuvikin rantametsät ovat Natura-rajauksen (FIO10005, SCI & SPA) sisällä. Rantametsän ja rannan yläosan luonnontila on heikentynyt umpeenkasvun vuoksi.

Arvo: 2

Perustelut: Natura 2000 -aluetta. Luonnonarvoa heikentää rakentaminen.

Suositus: Säilytetään puustoisena.

Kuvio 16 Lehto

0,32 ha

Melko sulkeutunut ja varjoisa puna-ailakkityypin (LT) rantalehto, jossa latvuserroksen muodostaa tervaleppä. Pensaskerroksessa esiintyy vaahteraa, pihlajaa, taikinanmarjaa ja tuomipensastoa. Kenttäkerroksessa kasvavat mm. käenkaali, oravanmarja, lehtotesma, valkovuokko,

kyläkellukka, sudenmarja, kielo, karhunputki, nurmilauha ja metsäalvejuuri. Lehtilahopuuta on jonkin verran. Lehto on Natura 2000 -aluetta sekä rantojensuojeluohjelman kohde.

Arvo: 3

Perustelut: Natura 2000 -aluetta. Monipuolinen linnusto. Uhanalainen, vaarantunut (VU) luontotyyppi (tuore keskiravinteinen lehto).

Suositus: Jätetään kehittymään luonnontilaan.



Kuva 6. Pieni lehtolaikku on rantojensuojeluohjelman kohde (kuvio 16).

Kuvio 17 Hiekkaranta

0,54 ha

Kurtturuusun valtaama hiekkaranta. Muu rantakasvillisuus on niukkaa, mutta melko monilajista. Rannan länsiosan paahteisella yläosalla metsän rajassa kasvavat mm. keltamatara, ajuruoho, keltamaksaruoho, ketomaruna, rohtotädyke sekä sarjakeltano.

Keskiosan hiekalla kasvavia lajeja ovat mm. merimaltsa, merinätkelmä, rantavehnä ja suola-arho.

Vesirajassa kapean kasvillisuusvyöhykkeen muodostavat suolavihvilä, sinikaisla ja merirannikki. Ranta kuuluu Natura-alueeseen, rannan alaosa Anklarensbukstenin suojelualueeseen.

Arvo: 2

Perustelut: Natura 2000 -aluetta. Erittäin uhanalainen (EN) luontotyyppi (Itämeren hiekkaranta). Uhanalainen, vaarantunut (VU) luontotyyppi (harmaa dyyni). Uhanalainen hämähäkkilaji. Luontotyyppien edustavuutta heikentää laajalle levinnyt kurtturuusu ja rannan virkistyskäyttö.

Suositus: Kurtturuusua tulisi aktiivisesti torjua.



Kuva 7. Kurtturuusu on vallannut lähes kokonaan hiekkarannan yläosan Furumossa (kuvio 17).

Rakennetut alueet, tienpenkereet ja joutomaat

6,17 ha

Tienpientareiden keto- ja niittyreunusten lajistoa ovat mm. hietakastikka, ukontulikukka, pihaketohanhikki, hiirenvirna, mäkikuisma, heinätähtimö ja pietaryrtti. Furumontien varren avoimelle hiekkakentälle on kaadettu kasvijätettä, joista on ympäristöön levinnyt puutarhakasveja. Yksityisillä pihilla tai tonteilla ei käyty.

Arvo: 1

4. Tulokset

4.1. Kasvit

Selvitysalueella tavattiin 141 tavanomaista putkilokasvilajia (liite 1.). Suurin osa alueesta on kasvistoltaan niukkaa nuorta kuivahkoa mäntykangasta ja kalliota. Vaateliain ja monipuolisin kasvilajisto esiintyy Furumon hiekkarannalla sekä ranta-alueen lehtomaisissa metsissä.

Alueella esiintyviä uhanalaisluokiteltuja putkilokasvilajeja ovat:

- Vaarantunut (VU) keltamatara (*Galium verum*) kuviolla 17. Kuvio on Natura 2000-alueella.
- Silmälläpidettävä (NT) ajuruoho (*Thymus serpyllum*) kuviolla 17. Kuvio on Natura 2000-alueella.

Uudenmaan eliömaakunnassa harvinaisia tai harvinaisehkoja selvitysalueella tavattavia lajeja ovat:

- Ketomaruna (*Artemisia campestris*) kuviolla 17
- Merinätkelmä (*Lathyrus japonicus ssp. maritimus*) kuviolla 17
- Lehtomaitikka (*Melampyrum nemorosum*) kuviolla 14

4.2. Linnut

Selvitysalueella havaittiin 46 vakituisesti esiintyvää lintulajia, jotka joko pesivät tai vierailevat alueella säännöllisesti.

Alue on pääosin kuivaa mäntykangasta, jossa lintutiheydet ja lajimäärät ovat melko pieniä. Pohjoisosan asuinalue ja sitä ympäröivät pienet peltotilkut ja hakkuuaukio reunusmetsineen muodostavat hieman monipuolisemman elinympäristön. Samoin meren rannan pieni lehtolaikku (kuvio 16) on vallitsevaa mäntykangasta runsaslajisempi.

Lajisto on kuitenkin Hankoniemelle ja biotoopeille tyypillistä, eikä esimerkiksi uhanalaisia lajeja havaittu pesivänä kivitaskua lukuun ottamatta. Harvalukuisia lajeja tavattiin lähes yksinomaan meren rannalla. Silmälläpidettäviä (NT) lajeja havaittiin 7, vaarantuneita (VU) 1 laji. Vastuulajeja (SV) havaittiin 4 lajia.

Arvokkaat lajit

Arvokkaiksi lajeiksi luokitellaan EU:n lintudirektiivin I liitteessä ja/tai uhanalaisuusluokituksessa mainitut lintulajit, alueellisesti uhanalaisiksi luokitellut lajit sekä Suomen kansainväliset vastuulajit.

Rantasipi (*Actitis hypoleucos*) NT, SV

Luokiteltu silmälläpidettäväksi taantuneen kokonaiskannan takia. Hankoniemen kivikkorannoilla tyypillinen laji. Selvitysalueella meren rannalla yksi pari.

Tylli (*Charadrius hiaticula*) NT

Rannalla havaittiin useaan otteeseen 1-2 yksilöä. Tyllit liikkuvat kuitenkin laajalla alueella rantaviivan myötäisesti, joten laji ei välttämättä pesi alueella. Rantasipin tapaan kivikkoisten rantojen ja pienten saarten tyypillinen laji Hankoniemellä, joskin edellistä selvästi harvalukuisempi.

Käenpiika (*Jynx torquilla*) NT

Yksi pysyvä reviiri asuinalueen etelälaidalla.

Isokoskelo (*Mergus merganser*) NT

Isokoskelo-pari ja yksinäinen koiras havaittiin rannan tuntumassa kahtena eri päivänä. Lajin pesintä alueella on mahdollista. Useita sopivia pesäpaikkoja, vajojen/mökkien alusia ja tiheää kurturuusukkoa. Laji on tuntemattomista syistä taantunut juuri merialueilla.

Tukkakoskelo (*Mergus serrator*) NT

Myöhäinen pesijä. Pari havaittiin kolmena aamuna uimassa aivan rantaviivassa. Kuten isokoskelo (ks. edellinen).

Kivitasku (*Oenanthe oenanthe*) VU

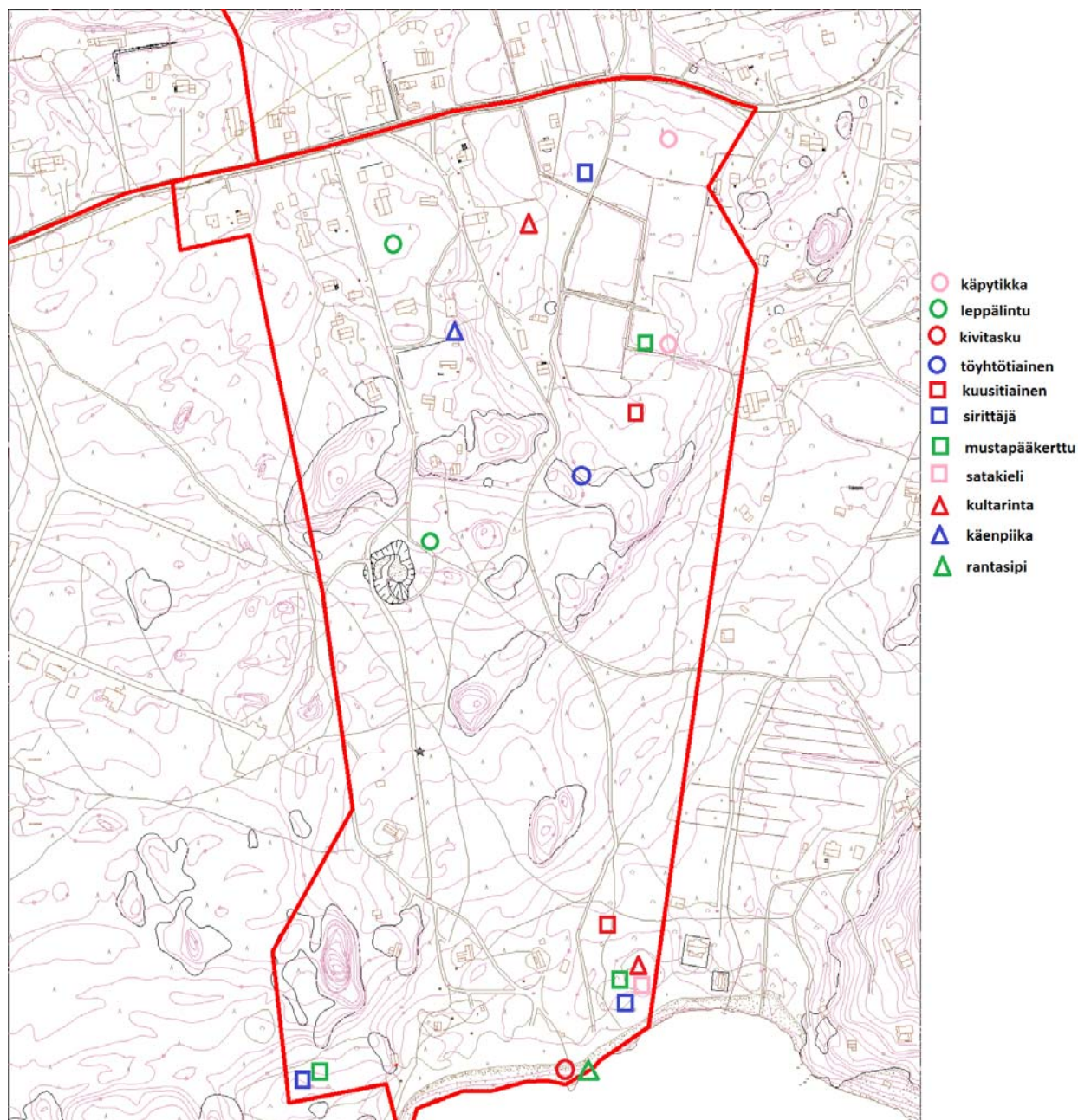
Maatalouden muutosten myötä taantunut laji Suomessa. Aiemmin luokiteltu silmälläpidettäväksi, mutta uusimmassa uhanalaistarkastelussa vaarantuneeksi. Selvitysalueella yksi pari kivikkorannalla. Hankoniemen ja saarten/luotojen tyypilaji.

Sirittäjä (*Phylloscopus sibilatrix*) NT

Parinkymmenen vuoden aikana lajin kanta Suomessa on taantunut n. 60 %, minkä vuoksi laji on luokiteltu silmälläpidettäväksi, vaikka onkin yhä tavallinen laji rehevissä sekametsissä. Selvitysalueella kolme reviiriä.

Punajalkaviklo (*Tringa totanus*) NT

Pesintä selvitysalueen merenrannalla mahdollista. Kertaalleen havaittiin koiras ja naaras yhdessä rantakivillä, sekä useamman kerran yksittäinen lintu. Sirittäjän tavoin voimakkaasti taantunut laji, mutta kuuluu yhä Hankoniemen tyypilliseen kahlaajalajistoon



Kartta 3. Furumon linnusto ja reviirit

4.3. Muut eläimet

Rannan (kuvio 17) yläreunassa havaittiin yli 20 niittysuppilohämähäkin (*Agelena labyrinthica*) verkkoa. Hämähäkkilaji viihtyy kuivilla ja aurinkoisilla paikoilla, matalakasvuisissa ympäristöissä. Sen voi löytää niin metsistä kuin kuivilta niityiltä ja usein polkujen ja teiden varsilta. Lajia tunnistaa tyypillisistä mattomaisista verkoistaan jonka keskeltä menee suppilonmuotoinen putki alaspäin suojana ja pakoreittinä. Verkkoa hämähäkki kutoo matalaan kasvillisuuteen useimmiten lähel-

le maanpintaa. Suomessa lajia tavataan lähinnä Ahvenanmaalla ja Hankoniemellä. Niittysuppilohämähäkki on vaarantunut (VU) laji.

4.4. Arvokkaat luontokohteet ja lajit

Erityisesti suojeltavat lajit

Selvitysalueelta ei havaittu luonnonsuojelulain § 47:n mukaisia erityisesti suojeltavia lajeja.

Tiukasti suojellut lajit

Alueella mahdollisesti esiintyviä LSL § 49/luontodirektiivin liitteessä IV(a) mainittuja lajeja ovat kaikki Suomessa esiintyvät lepakot. Direktiivin liitteen mukaan niiden lisääntymis- levähdyspaikkojen heikentäminen ja hävittäminen on kielletty. Lisäksi Suomi on mukana Euroopan lepakoiden suojelusopimuksessa (EUROBATS, 1999), joka velvoittaa suojelemaan myös lepakoiden ruokailualueet.

Lepakoille sopivia lisääntymis- ja talvehtimisaikoja sekä päiväpiiloja on selvitysalueella niukasti. Alueella on kuitenkin niille sopivaa saalistusympäristöä. Furumon suunnittelualueella lepakoille sopivaa ruokailualueita on Naturaan kuuluva ranta-alue metsineen (kuviot 15, 16 ja 17).

Selvitysalueella ei ole liito-oravalle tai viitasammakolle soveliaista elinympäristöä.

Ympäristölakien suojaamat elinympäristöt

Selvitysalueella ei esiinny metsälain (§ 10) tarkoittamia erityisen tärkeitä elinympäristöjä.

Suunnittelualueella ei esiinny vesilakikohteita (vesilaki 2. luku 11§) eikä luonnonsuojelulain § 29 mukaisia suojeltuja luontotyyppisiä. Hiekkaranta ei nykyisellään täyttäne suojellun luontotyypin kriteerejä, koska sen luonnontila on häiriintynyt kurturuuden ja rannan käytön takia.

Uhanalaiset luontotyypit

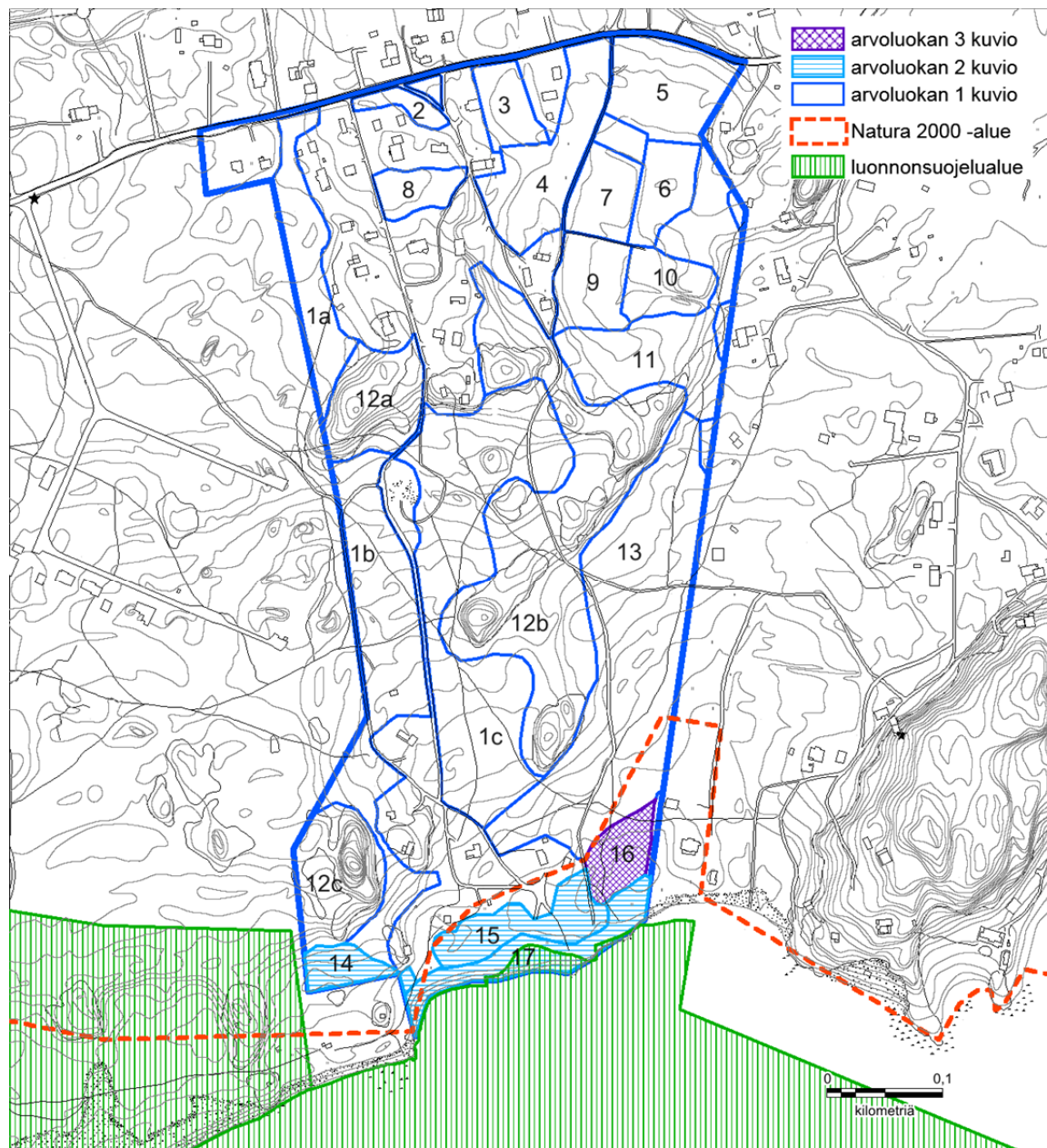
Alueella esiintyviä uhanalaisia luontotyyppisiä Raunio ym. 2008 mukaan ovat:

- Itämeren hiekkarannat (EN) kuviolla 17. Kuvio on suojelualuetta.
- Harmaat dyynit (VU) kuviolla 17. Edustavuutta heikentää alueen umpeenkasvua aiheuttava vieraslaji kurturuus. Kuvio on suojelualuetta.
- Tuore keskiravinteinen lehto (VU) kuvioilla 16 ja 14 (osa). Lehdot sijaitsevat suojelualueella.

4.5. Ekologiset yhteydet

Alue on osa rakentamisen osittain pirstomaa Hankoniemen etelärannan myötäistä metsäyhteyttä. Maastossa ei havaittu merkkejä siitä, että alueen läpi kuljisi merkittäviä eläinpolkuja.

Rantametsillä lienee merkitystä lepakoiden siirtymäreittinä, ja rantapuusto tulisikin säilyttää.



Kartta 4. Arvoalueet

5. Sammanfattning

Naturinventeringen, som gjordes på våren och sommaren 2014 gäller Furumos område, som kommer att detaljplaneras (karta 1). Områdets areal är ca 26,2 hektar.

I naturinventeringen ingår vegetations- och naturtypsinventering samt fågelinventering. Samtidigt observerades övrig fauna.

Området har uppdelats i 17 figurer (karta 2). Varje figur har värderats enligt sina naturvärden, på en skala 0-5, där 0 betyder förstörd, 1 vanlig natur, 2 lokalt värdefull, 3 lokalt speciellt värdefull, 4 regionalt värdefull och 5 nationellt värdefull.

Naturen på området består mestadels av för Hangöudden typisk talldominerad moskog, planterad gran- och björkskog, en del berghällar samt bebyggda tomter. I norr finns en frisk äng i samband med en gammal gårdsbyggnad.

Det förekommer också mindre partier med lundskog, som har betydelse för fågelfaunan. Dessa områden har värdet 2 (figur 14 och 15) eller värdet 3 (16) och de kan lämnas obebyggda och i naturligt tillstånd.

Också sandstranden med en låg dynformation har speciellt värde. På dynen växer nästan en heltäckande matta av vresros, som erövrar utrymme från inhemska arter. Vi rekommenderar att vresrosen bekämpas i syfte att få den utrotad. På sandstrandens övre del förekommer labyrintspindel (*Agelena labyrinthica*), som är en hotad (VU) art.

Under växtlighetsinventeringen hittades 141 kärlväxtarter, vilket är ett relativt lågt artantal. På strandområdet förekommer de mest nämnda värda arterna, t.ex. gulmåra och backtimjan. Floran är annars också rikast i skogarna närmast stranden.

Till fågelfaunan hör 46 arter, antingen häckande eller sådana, som förekommer regelbundet på området (karta 3). Stensköta (*Oenanthe oenanthe*) är den ända hotade arten, men på strandkanten förekommer en del sällsynta arter. Sju arter är hänsynskrävande/nära hotade (drillsnäppa, större strandpipare, göktyta, storskrake, småskrake och grönsångare).

Strandremsan med strandskogen har antagligen betydelse som en fladdermuskorridor (karta 4). Området får inte försvagas genom att gallra trädbeståndet för kraftigt. Annars har området inte speciell betydelse som en del av det ekologiska nätet.

6. Lähteet

Elektroniset lähteet

Alueellisesti uhanalaisista lajeista: Linnut alueellisesti uhanalaiset 2010.

Saatavilla: http://www.ymparisto.fi/fi-FI/Luonto/Lajit/Uhanalaiset_lajit/Suomen_lajien_punainen_lista_2010/Alueellisesti_uhanalaisista_lajeista [Aineisto ladattu 28.7.2014]

Geologiset aineistot. Geologian tutkimuskeskus 2011. Saatavilla: <http://geomaps2.gtk.fi/geo/>

Lampinen, R., Lahti, T. & Heikkinen, M. 2012: Kasviatlas 2013 – Helsingin yliopisto, Luonnontieteellinen keskusmuseo, Helsinki. Levinneisyyskartat osoitteessa <http://www.luomus.fi/kasviatlas>

Niemi, M., Erkinaro, M., Ekroos, J., Nupponen, K., Saarikivi, J., Nieminen, M. Faunatica 2011: Hangon kantakaupungin yleiskaavaluonnoksen alueella sijaitsevat ekologiset käytävät sekä lepakkoselvitys 2010. Raportti Hangon kaupungille. Saatavilla http://www.hanko.fi/files/2216/raportti_kaytavatarkastelu_lepakkoselvitys_2010.pdf. [Aineisto ladattu 28.7.2014].

Raunio, A., Schulman, A. & Kontula, T. (toim.) 2008. Suomen luontotyyppiin uhanalaisuus. Osat 1 ja 2. Suomen ympäristökeskus (SYKE), Suomen ympäristö 8/2008. Saatavilla: <http://www.ymparisto.fi/default.asp?contentid=282258&lan=fi&clan=fi>. [Aineisto ladattu 24.7.2010].

Suomen lajitietokeskus. Luonnontieteellinen keskusmuseo. Saatavilla: <http://ws.luomus.fi/lajitietokeskus/?locale=fi>.

Suomen lintuatlas 2010. Saatavilla: <http://atlas3.lintuatlas.fi/tulokset/lajit> Vastuulajeista: Suomen kansainväliset vastuulajit. Saatavilla http://www.ymparisto.fi/fi-FI/Luonto/Lajit/Uhanalaiset_lajit/Kansainvaliset_vastuulajit [päivitetty aineisto ladattu 28.7.2014].

Ympäristötiedon hallintajärjestelmä Hertta. Suomen ympäristökeskus (SYKE). Saatavilla: <http://www.wp2.ymparisto.fi/scripts/oiva.asp>

Painetut lähteet

Hotanen, J-P., Nousiainen, H., Mäkipää, R., Reinikainen, A. & Tonteri, T. 2008: Metsätyypit – opas kasvupaikkojen luokitteluun. Metsäkustannus Oy.

Hämet-Ahti, L., Suominen J., Ulvinen T. & Uotila P. (toim.) 1998: Retkeilykasvio, 4 p. Luonnontieteellinen keskusmuseo, Kasvimuseo. Helsinki. 656 s.

- Koskimies, P. & Väisänen, R. A. 1988: Linnustoseurannan havainnointiohjeet. 2., uusittu painos. – Helsingin yliopiston eläinmuseo, Helsinki.
- Laine, J. & Vasander, H. 2008: Suotyypit ja niiden tunnistaminen. 2.p. Metsäkustannus Oy.
- Meriluoto, M. & Soininen, T. 1998: Metsäluonnon arvokkaat elinympäristöt. Metsälehti kustannus. Tapio. 192 s.
- Mossberg, B. Stenberg, L. 2005: Suuri Pohjolan Kasvio. Kustannusosakeyhtiö Tammi. Helsinki. 928 s.
- Mullarney, K., Zetterström, D., & Svensson, L. 2010: Lintuopas. Kustannusosakeyhtiö Otava. Helsinki. 442 s.
- Rassi, P., Hyvärinen, E., Juslén, A., & Mannerkoski, I. (toim./eds.) 2010: Suomen lajien uhanalaisuus – Punainen kirja 2010. Ympäristöministeriö & Suomen ympäristökeskus, Helsinki. 685 s.
- Söderman, T. 2003: Luontoselvitykset ja luontovaikutusten arviointi – kaavoituksessa, YVA-menettelyssä ja Natura-arvioinnissa. Suomen ympäristökeskuksen ympäristöopas 109, luonto- ja luonnonvarat. 196 s.
- Väre, H., Keynäs, K., 2013: Hangon kasvisto – etelän aarre. Metsäkustannus Oy. 190 s.

Putkilokasvit (141 lajia)

LC = elinvoimainen

NT = silmälläpidettävä

VU = vaarantunut

tieteellinen nimi	lajinimi suomeksi	lajinimi ruotsiksi	IUCN 2010
<i>Acer platanoides</i>	vaahtera	lönn	LC
<i>Achillea millefolium</i>	siankärsämö	rölleka	LC
<i>Aegopodium podagraria</i>	vuohenputki	kirskål	LC
<i>Alchemilla</i> sp.	poimulehtilaji	daggkåpa	LC
<i>Alnus glutinosa</i>	tervaleppä	klibbal	LC
<i>Alopecurus pratensis</i>	nurmipuntarpää	ängskavle	LC
<i>Anemone nemorosa</i>	valkovuokko	vitsippa	LC
<i>Angelica archangelica</i> ssp. <i>litoralis</i>	meriputki	strandkvanne	LC
<i>Angelica sylvestris</i>	karhunputki	strätta, skogspipa	LC
<i>Anthoxanthum odoratum</i>	tuoksusimake	vårbrodd	LC
<i>Anthriscus sylvestris</i>	koiranputki	hundkax	LC
<i>Arabidopsis thaliana</i>	lituruoho	backtrav	LC
<i>Arenaria serpyllifolia</i>	mäkiarho	sandnarv	LC
<i>Artemisia campestris</i>	ketomaruna	fältmalört	LC
<i>Artemisia vulgaris</i> var. <i>vulgaris</i>	rikkapujo	gråbo	LC
<i>Atriplex littoralis</i>	merimaltsa	strandmålla	LC
<i>Betula pendula</i>	rauduskoivu	vårtbjörk	LC
<i>Calamagrostis epigejos</i>	hietakastikka	bergrör	LC
<i>Calluna vulgaris</i>	kanerva	ljung	LC
<i>Calystegia sepium</i> ssp. <i>sepium</i>	valkokarhunköynnös	snårvinda	LC
<i>Campanula patula</i>	harakankello	ängsklocka	LC
<i>Capsella bursa-pastoris</i>	lutukka	lomme	LC
<i>Carex canescens</i>	harmaasara	gråstarr	LC
<i>Carex digitata</i>	sormisara	fingerstarr, vispstarr	LC
<i>Carex nigra</i> ssp. <i>nigra</i>	jokapaikansara	hundstarr	LC
<i>Carex pallescens</i>	kalvassara	blekstarr	LC
<i>Carex vesicaria</i>	luhtasara	blåstarr	LC
<i>Cerastium fontanum</i> ssp. <i>vulgare</i>	piennarnurmihärkki	hönsarv	LC
<i>Cerastium semidecandrum</i>	mäkihärkki	vårarv	LC
<i>Cerastium tomentosum</i>	hopeahärkki	silverarv	LC
<i>Cirsium arvense</i>	pelto-ohdake	åkertistel	LC
<i>Comarum palustre</i>	kurjenjalka	kråklöver	LC
<i>Convallaria majalis</i>	kielo	liljekonvalj	LC
<i>Dactylis glomerata</i>	koiranheinä	hundäxing	LC
<i>Dactylorhiza maculata</i>	maariankämmeikä	Jungfru Marie nycklar	LC
<i>Deschampsia cespitosa</i>	nurmilauha	tuvtåtel	LC

tieteellinen nimi	lajinimi suomeksi	lajinimi ruotsiksi	IUCN 2010
<i>Deschampsia flexuosa</i>	metsälauha	krustätel	LC
<i>Dryopteris carthusiana</i>	metsälvejuuri	skogsbräken	LC
<i>Eleocharis uniglumis</i>	meriluikka	agnsäv	LC
<i>Elymus repens</i>	juolavehnä	kvickrot	LC
<i>Empetrum nigrum ssp. nigrum</i>	etelänvariksenmarja	kråkbär, kråkris	LC
<i>Epilobium angustifolium</i>	maitohorsma	mjölkört	LC
<i>Equisetum arvense</i>	peltokorte	åkerfräken	LC
<i>Equisetum fluviatile</i>	järvikorte	sjöfräken	LC
<i>Erophila verna</i>	kevätkynsimö	nagelört, vårälskling	LC
<i>Festuca ovina</i>	lampaannata	fårsvingel	LC
<i>Festuca pratensis</i>	nurminata	ängssvingel	LC
<i>Festuca rubra</i>	punanata	rödsvingel	LC
<i>Filipendula ulmaria</i>	mesiangervo	älggräs	LC
<i>Fragaria vesca</i>	ahomansikka	smultron	LC
<i>Galium album</i>	paimenmatara	stormåra	LC
<i>Galium verum</i>	keltamatara	gulmåra	VU
<i>Galium x pomeranicum</i>	piennarmatara	mårakorsning	LC
<i>Geum urbanum</i>	kyläkellukka	nejlikrot	LC
<i>Glaux maritima</i>	merirannikki	strandkrypa	LC
<i>Glechoma hederacea</i>	maahumala	jordreva	LC
<i>Hieracium (Sylvatica)</i>	salokeltano	skogsfibbla	LC
<i>Hieracium umbellatum</i>	sarjakeltano	flockfibbla	LC
<i>Hierochloë odorata ssp. baltica</i>	lännenmaarianheinä	strandmyskgräs	LC
<i>Honckenya peploides</i>	suola-arho	saltarv	LC
<i>Hypericum maculatum</i>	särmäkuisma	fyrkantig johannesört	LC
<i>Hypericum perforatum</i>	mäkikuisma	äktä johannesört	LC
<i>Juncus effusus</i>	röyhyvihvilä	veketåg	LC
<i>Juncus gerardii</i>	suolavihvilä	salttåg	LC
<i>Juniperus communis</i>	kataja	en	LC
<i>Lamium album</i>	valkopeippi	vitplister	LC
<i>Lathyrus japonicus ssp. maritimus</i>	merinätkelmä	strandvial	LC
<i>Lathyrus pratensis</i>	niittynätkelmä	gulvial	LC
<i>Leontodon autumnalis</i>	syysmaitiainen	höstfibbla	LC
<i>Leymus arenarius</i>	rantavehnä	strandråg	LC
<i>Lupinus polyphyllus</i>	komealupiini	blomsterlupin	LC
<i>Luzula pallescens</i>	kalvaspiippo	blekfryle	LC
<i>Luzula pilosa</i>	kevätpiippo	vårfryle	LC
<i>Lysimachia thyrsoflora</i>	terttualpi	topplösa	LC
<i>Lysimachia vulgaris</i>	ranta-alpi	strandlysing	LC
<i>Lythrum salicaria</i>	rantakukka	fackelblomster	LC
<i>Maianthemum bifolium</i>	oravanmarja	ekorrbar	LC
<i>Melampyrum nemorosum</i>	lehtomaitikka	svenska flaggan	LC
<i>Melampyrum pratense</i>	kangasmaitikka	ängskovall	LC

tieteellinen nimi	lajinimi suomeksi	lajinimi ruotsiksi	IUCN 2010
Melampyrum sylvaticum	metsämaaitikka	skogskovall	LC
Milium effusum	tesma	hässlebrodd	LC
Mycelis muralis	jänönsalaatti	skogssallat	LC
Myosotis arvensis	peltolemmikki	åkerförgätmigej	LC
Orthilia secunda	nuokkotalvikki	Å rkpyrola	LC
Oxalis acetosella	käenkaali	harsyra	LC
Paris quadrifolia	sudenmarja	trollbär, ormbär	LC
Peucedanum palustre	suoputki	kärrsilja	LC
Phleum pratense ssp. pratense	timotei, nurmitähkiö	timotej	LC
Phragmites australis	järviruoko	vass	LC
Picea abies	kuusi	gran	LC
Pilosella (Piloselloidea)	huopakeltano	gråfibbla	LC
Pinus sylvestris	mänty	tall	LC
Plantago major ssp. major	kyläpiharatamo	groblad	LC
Poa annua	kylänurmikka	vitgröe	LC
Poa pratensis	niittynurmikka	ängsgröe	LC
Polygonum aviculare ssp. boreale	pohjanpihatatar	nordtrampört	LC
Polypodium vulgare	kallioimarre	stensöta	LC
Populus tremula	haapa	asp	LC
Potentilla anserina ssp. anserina	pihaketohanhikki	gåsört	LC
Potentilla argentea var. argentea	hopeahanhikki	silverfingerört	LC
Prunus padus	tuomi	häg	LC
Pteridium aquilinum	sananjalka	örnbräken	LC
Pyrola chlorantha	keltatalvikki	grönpyrola	LC
Ranunculus acris ssp. acris	piennarniittyleinikki	solöga, smörblomma	LC
Ranunculus repens	rönsyleinikki	revsmörblomma	LC
Ribes alpinum	taikinamarja	degbär	LC
Ribes spicatum ssp. spicatum	lehtopunaherukka	skogsvinbär	LC
Rosa dumalis	heleäorjanruusu	kal nyponros	LC
Rosa rugosa	kurturuusu	vresros	LC
Rubus idaeus	vadelma	hallon	LC
Rubus saxatilis	lillukka	stenhallon, stenbär	LC
Rumex acetosa ssp. acetosa	niittysuolaheinä	ängssyra	LC
Rumex acetosella ssp. acetosella	ahosuolaheinä	bergsyra	LC
Rumex acetosella ssp. tenuifolius	kaitasuolaheinä	rödsyra	LC
Rumex crispus	poimuhierakka	krusskräppa	LC
Sagina procumbens	rentohaarikko	krypnarv	LC
Salix aurita	virpapaju	bindvide	LC
Salix caprea	raita	sälg	LC
Schoenoplectus tabernaemontani	sinikaisla	bläsäv	LC
Sedum acre	keltamaksaruoho	gul fetknopp	LC
Senecio viscosus	tahmavillakko	klibbkorsört	LC
Silene dioica	puna-ailakki	rödblåra, skogslyst	LC

tieteellinen nimi	lajinimi suomeksi	lajinimi ruotsiksi	IUCN 2010
<i>Sorbus aucuparia</i> ssp. <i>aucuparia</i>	pihlaja	rönn	LC
<i>Spergula morisonii</i>	kalliohatikka	vårspärgel	LC
<i>Stellaria graminea</i>	heinätähtimö	grässtjärnblomma	LC
<i>Tanacetum vulgare</i>	pietaryrtti	renfana	LC
<i>Trientalis europaea</i>	metsätähti	skogstjärna	LC
<i>Thymus serpyllum</i>	ajuruoho	backtimjam	NT
<i>Trifolium pratense</i>	puna-apila	rödklöver	LC
<i>Trifolium repens</i>	valkoapila	vitklöver	LC
<i>Tussilago farfara</i>	leskenlehti	hästhov	LC
<i>Urtica dioica</i>	nokkonen	brännässla	LC
<i>Vaccinium myrtillus</i>	mustikka	blåbär	LC
<i>Vaccinium vitis-idaea</i>	puolukka	lingon	LC
<i>Verbascum thapsus</i>	ukontulikukka	kungsljus	LC
<i>Veronica chamaedrys</i>	nurmitädyke	teveronika	LC
<i>Veronica officinalis</i>	rohtotädyke	ärenpris	LC
<i>Viburnum opulus</i>	koiranheisi	olvon	LC
<i>Vicia sepium</i>	aitovirna	häckvicker	LC
<i>Viola mirabilis</i>	lehto-orvokki	underviol	LC
<i>Viola riviniana</i>	metsäorvokki	skogsviol	LC

Linnut (46 lajia)

LC = elinvoimainen laji

NT = silmälläpidettävä laji

VU = vaarantunut laji

SV = vastuulaji

tieteellinen nimi	lajinimi suomeksi	lajinimi ruotsiksi	parimäärä	IUCN 2010 /SV
Actitis hypoleucos	Rantasipi	Drillsnäppa	1	NT, SV
Anthus trivialis	Metsäkirvinen	Trädpiplärka		LC
Carduelis carduelis	Tikli	Steglits	0–1	LC
Carduelis chloris	Viherpeippo	Grönfink	1	LC
Carduelis spinus	Vihervarpunen	Grönsparv	4	LC
Certhia familiaris	Puukiipijä	Trekrypare	0–1	LC
Charadrius hiaticula	Tylli	Större strandpipare	0–1	NT
Columba palumbus	Sepelkyyhky	Ringduva	1	LC
Corvus cornix	Varis	Kroka	2	LC
Cuculus canorus	Käki	Gök	0–1	LC
Cyanistes caeruleus	Sinitiainen	Blåmes	3	LC
Dendrocopos major	Käpytikka	Större hackspett	2	LC
Emberiza citrinella	Keltasirkku	Gulsparv	3	LC
Erithacus rubecula	Punarinta	Röd hake	3	LC
Ficedula hypoleuca	Kirjosieppo	Svartvit flugsnappare	5	LC
Fringilla coelebs	Peippo	bofink		LC
Hippolais icterina	Kultarinta	Härmsångare	3	LC
Hirundo rustica	Haarapääsky	Ladusvala	1	LC
Jynx torquilla	Käenpiika	Göktyta	1	NT
Lophophanes cristatus	Töyhtötiainen	Toffsmes	1	LC
Luscinia luscinia	Satakieli	Näktergal	1	LC
Mergus merganser	Isokoskelo	Storskrake	0–1	NT, SV
Mergus serrator	Tukkakoskelo	Småskrake	0–1	NT, SV
Motacilla alba	Västaräkki	Sädesärta	2	LC
Oenanthe oenanthe	Kivitasku	Stenskvätta	1	VU
Parus major	Talitiainen	Talgoxe	4	LC
Passer domesticus	Varpunen	Gråsparv	1	LC
Passer montanus	Pikkuvarpunen	Pilfink	2	LC
Periparus ater	Kuusitiainen	Svartmes	2	LC
Phoenicurus phoenicurus	Leppälintu	Rödstjärt	2	LC, SV
Pica pica	Harakka	Skata	2	LC
Phylloscopus sibilatrix	Sirittäjä	grönsångare	3	NT

tieteellinen nimi	lajinimi suomeksi	lajinimi ruotsiksi	parimäärä	IUCN 2010 /SV
<i>Phylloscopus trochilus</i>	Pajulintu	lövsångare		LC
<i>Prunella modularis</i>	Rautiainen	Järnsparv	1	LC
<i>Regulus regulus</i>	Hippiäinen	Kungsfogel	5	LC
<i>Scolopax rusticola</i>	Lehtokurppa	Morkulla	0–1	LC
<i>Sturnus vulgaris</i>	Kottarainen	Stare	1–2	LC
<i>Sylvia atricapilla</i>	Mustapääkerttu	Svarthätta	3	LC
<i>Sylvia borin</i>	Lehtokerttu	Trädgårdssångare	4	LC
<i>Sylvia communis</i>	Pensaskerttu	Törnsångare	4	LC
<i>Sylvia curruca</i>	Hernekerttu	Ärtsångare	2	LC
<i>Tringa totanus</i>	Punajalkaviklo	Rödbena	0–1	NT
<i>Turdus iliacus</i>	Punakylkirastas	Rödvingetrast	3	LC
<i>Turdus merula</i>	Mustarastas	Koltrast	3	LC
<i>Turdus philomelos</i>	Laulurastas	Taltrast	2	LC
<i>Turdus pilaris</i>	Räkättirastas	Björktrast	7–9	LC