



Hangö stad

GENERALPLAN FÖR STAMSTADEN

Utredning över stadsbilden i den bebyggda miljön

0104-C9376

15.9.2009



15.9.2009

INNEHÅLLSFÖRTECKNING

1	INLEDNING.....	1
1.1	Arbetets bakgrund och syfte	1
2	DEN BEBYGGDA MILJÖNS HISTORIA.....	2
2.1	Landskapets särdrag	2
2.2	Hangös historia	2
2.3	Stadsbygget	3
2.4	Byggnadskulturen.....	5
3	SÄRDRAG OCH VÄRDEN.....	7
3.1	Den bebyggda kulturmiljön	7
3.2	Fornlämningar.....	13
3.3	Skyddade byggnader	15
4	UTVECKLINGSPRINCIPER OCH REKOMMENDERADE ÅTGÄRDER	17
4.1	Analys av stadsbilden.....	17
4.2	Centrala områden för utveckling av stadsbilden	18
4.2.1	Esplanaden	18
4.2.2	Stadskärnan.....	19
4.2.3	Småhusområdet	23
5	KÄLLOR.....	34

15.9.2009

**HANGÖ STAD
GENERALPLAN FÖR STAMSTADEN
UTREDNING ÖVER STADSBILDEN I DEN BEBYGGDA MILJÖN**

1 INLEDNING

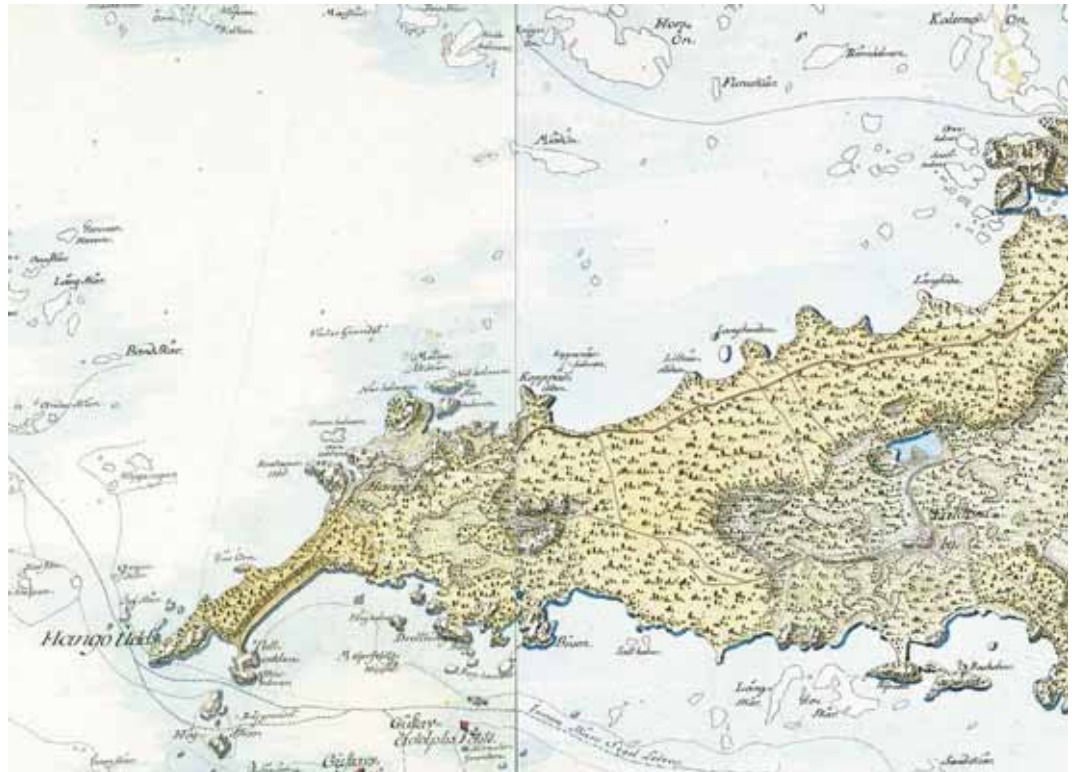
1.1 Arbetets bakgrund och syfte

Uppgiften var att göra en utredning av den bebyggda miljön i Hangö stamstad som grund för generalplanen. Utredningen gjordes under våren 2008 och sommaren 2009. Området som var föremål för utredning var det centralaste bebyggda området i Hangö. Arbetet omfattade en granskning av den bebyggda miljön och planläggningen ur ett historiskt perspektiv, en beskrivning av nuläget och utvecklingsprinciperna.

Syftet med utredningen var att utforma en utvecklingsvision genom vilken ett fungerande, trivsamt och estetiskt högklassigt centrumområde kunde utformas, vilket tar hänsyn till de historiska skedena. Genom principerna för utveckling och rekommendationerna till åtgärder stärks Hangös stadstraditioner, höjs verksamhetsförutsättningarna för affärlivet i centrum och förbättras områdets stadsbild. Som ett resultat av utredningen presenteras också principerna för förtätande kompletteringsbyggande på småhusområdet som ligger omedelbart norr om centrum.

Utredningsarbetet har utförts på uppdrag av Hangö stad. Tekniska direktören Sten Öhman svarade för arbetet i Hangö stad. Arbetet har gjorts på FCG Planeko Oy och som ansvarig har fungerat arkitekt Hanna Tiira. Ytterligare har arkitekt Ulla Räihä, landskapsarkitekt Maarit Suomenkorpi och arkitekt Raine Vihelmaa deltagit i utredningsarbetet.

15.9.2009



Hangöudd i slutet av 1700-talet enligt Kungliga kartsamlingen

2 DEN BEBYGGDA MILJÖNS HISTORIA

2.1 Landskapets särdrag

Hangö hör i indelningen i miljölandskap till Finska vikens kustregion. Typiskt för området är skärgården och både kala och skogbevuxna hållmarker. Typiskt för den västra delen av skärgården är holmar med släta klippor och tallskog. Hangöudd är en del av I Salpausselkä-åsens randformation som fortsätter ut i öppna havet. Växtligheten är frodig och det finns synnerligen rikligt med lundar. Den finlandssvenska kulturtraditionen är starkt företrädd i byggnadsbeståndet och i trädgårdarna.

2.2 Hangös historia

Hangö nämns i skriftliga källor för första gången på 1200-talet som en hamnplats vid sjövägen i Finska viken. Den äldsta egentliga hamnplatsen är Kapellhamnen som ligger på norra sidan av Hangöudd och har fått sitt namn efter ett medeltida kapell på Kråkudden som ödelades och försvann från kartorna redan på 1700-talet. Hangös tidigaste boplats Hangöby finns också i närheten av Kapellhamnen. Bebyggelsen stabiliserades på 1500-1600-talet. Byn fick sitt uppehälle genom lotsning och fiske och småskaligt jordbruk. Tåktom by som inte omfattas av denna utredning härstammar också från den här tiden. Några av Hangöbys byggnader finns kvar, även om byggnadsbeståndet är från 1800-talet.

15.9.2009



Bebyggelse och fiskebodas i Kapellhamnen år 1963.



Folkskolan i Hangöby är en ståtlig jugendbyggnad från början av 1900-talet.

Gäddtarmens hällristningar härstammar från 1500-talet och är på förslag att upptas på UNESCO:s världsarvslista. Adelsvapen, namn och bomärken har ristats in i hällarna. Området har utnämnts till skyddat fornminne i enlighet med lagen om fornminnen.

Befästningen på öarna utanför Hangö härstammar från tiden för Krimkriget på 1700-talet. Befästningen sprängdes i början av 1800-talet av ryssarna och ligger sedan dess i ruiner. Russarö fästning härstammar å ena sidan från början av 1900-talet då den marina försvarsanläggningen Peter den Store började byggas och å andra sidan från åren som sovjetisk bas åren 1940-41.

2.3 Stadsbygget

På 1870-talet började det hända i Hangö då en hamn byggdes och järnväg drogs till udden. Officiellt grundades Hangö stad år 1874. Hangö stads första stadsplan som uppgjordes av arkitekt August Boman är daterad samma år. Planen var tydligt tredelad: Västra hamn och bangården i väster, det egentliga planområdet i mitten och Badhusparken med sina villor och pensionat i öster. Planområdet i mitten bildade ett rutplaneområde som hade anpassats till den svåra klippterrängen med strålförmigt placerade gator och smala kvarter. Planen utvidgades år 1878 (Granholm). På den första planen framträder Boulevarden kantad av gammalt byggnadsbestånd tydligt.

15.9.2009



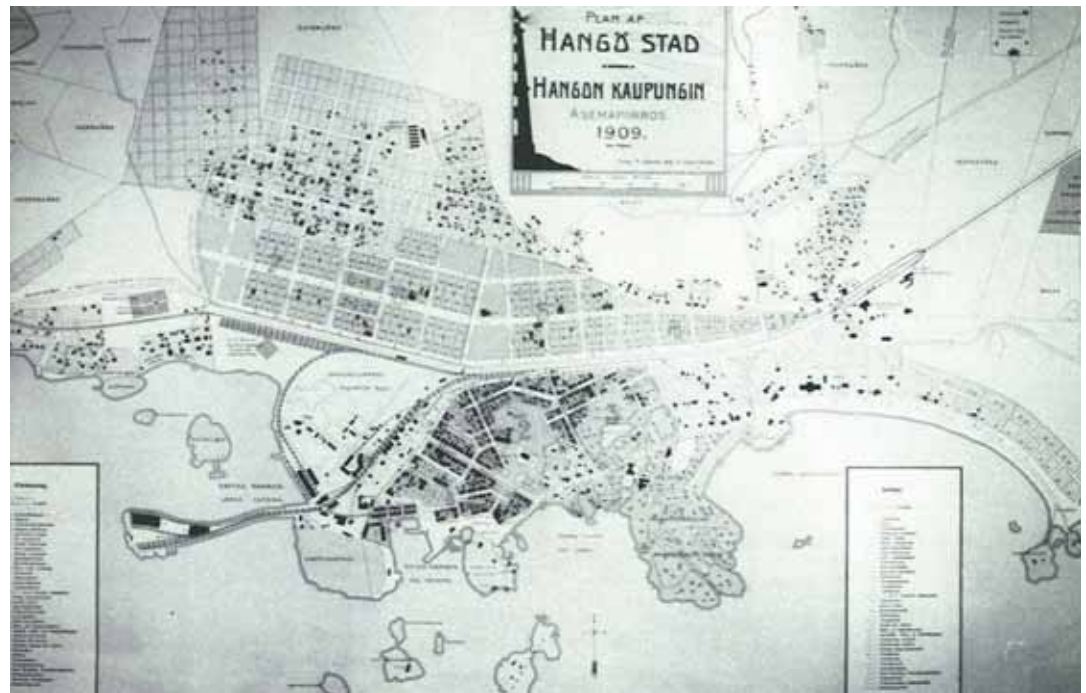
Vy från Boulevardens början ca 1890.



Boulevarden i Hangö i början av 1900-talet.

I början av 1900-talet utvidgades staden i kraft av en förnyad detaljplan norr om järnvägen där det redan hade uppstått bebyggelse i fri form. Planen uppgjordes av ingenjör Jonatan Reuter. Resultatet var en mycket luftig och storskalig stadsstruktur med breda gator. Området blev dock inte den villastad som hade planerats, utan det blev ett hyresbostadsområde. Efter stadsplaneringen som genomfördes på 1970-talet förändrades områdets ursprungliga prägel helt.

15.9.2009



Planritningen för Hangö stad från år 1909.

Industriområdet i Hangö Norra byggdes intill järnvägen i huvudsak under 1910-1920-talet. Området får ett enhetligt utseende genom att produktionsanläggningarnas fasader är uppförda av kalksandstegel från Tvärminne. År 1977 inkorporerades Täktom, Tvärminne och Lappvik med Hangö.

2.4 Byggnadskulturen

Hela byggnadsbeståndet i Hangöområdet innefattar många tidsskeden och en brokig samling av byggnadstyper. Variationerna i de olika stadsdelarnas utseende har till stor del bevarats, trots att några arkitektoniska och kulturhistoriska pärlor - som stadshuset och badanläggningen - gick förlorade under krigstiderna.

Byggnadsbeståndet i Hangö centrumområde är tätt och lågt. Under den livligaste byggperioden (1886-93) byggdes envåningshus, frontonihus med sadeltak, där grundplanen följer den tidstypiska lösningen med hjärtvägg. Stilmässigt representerar de flesta husen 1800-talets klassicism eller nyrenässans och man har strävat till en rik utsmyckning av fasadytorna. De representativaste borgarhusen byggdes vid Boulevarden och utöver dessa finns ännu fina helheter av trähus vid Strandgatan och Högbergsgatan samt invid Ban-, Park-, Trädgårds- och Skolgatan.

15.9.2009



Fasad vid Boulevarden.

Villorna i området i Badhusparken byggdes längs Appelgrensvägen huvudsakligen på 1880-90-talet. Villorna representerar trähusstilarna för sin tid och utgör ett unikt och enhetligt bevarat område. Från början av 1900-talet uppstod ett nytt medelklassvillaområde i III stadsdelen i norra delen av Badhusparken, där många byggnader representerar "förstadsvillatypen" med mansardtak som då hade blivit vanlig.



Villa Elisabeth år 1901 (Appelgrensvägen 5).

15.9.2009

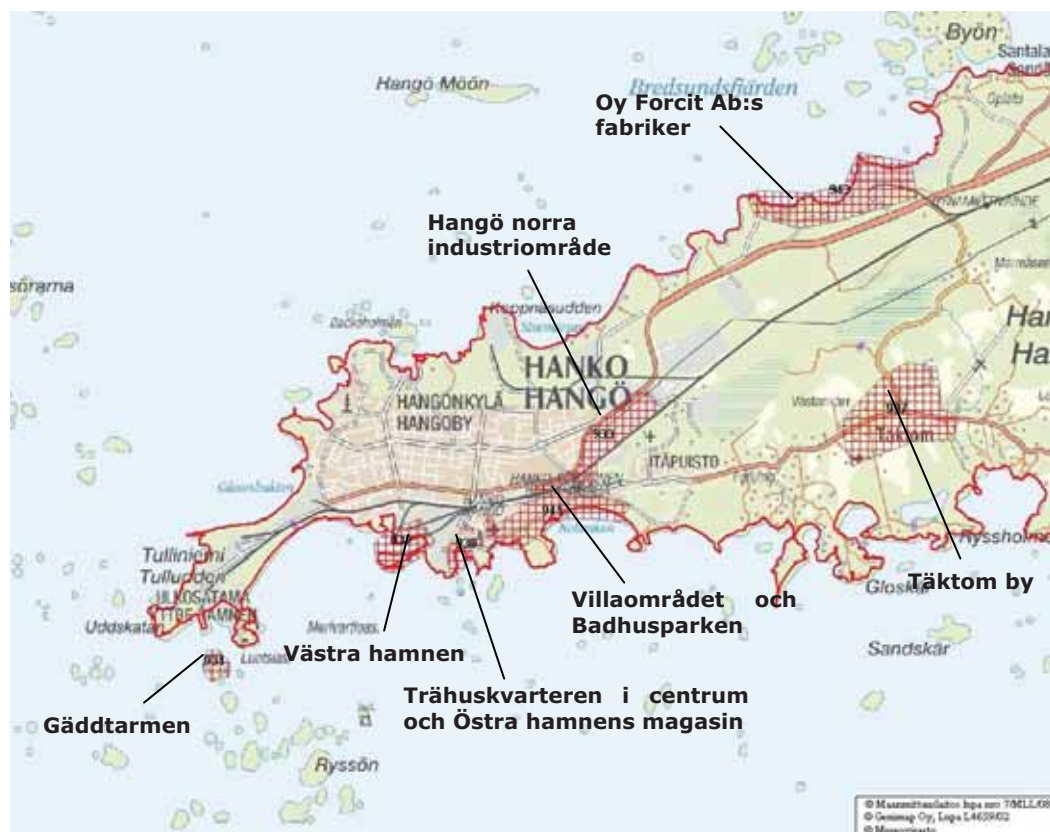
Staden började växa kraftigt norr om järnvägen i början av 1900-talet. I de trädgårdsliknande stadsdelarna byggdes små stockvillor. De egnahemshus som nu uppförs har emellertid redan förändrat prägeln av trähusstadsdel i området.

Området mellan Hangö och Tvärminne är i huvudsak glest bebyggt. Det lantliga landskapet täcks av små åker- och ängsplättar samt barrskog. Utöver gamla Täcktom by och enskilda gamla gårdar finns det nyare egnahems- och villabebyggelse i området.

3 SÄRDRAG OCH VÄRDEN

3.1 Den bebyggda kulturmiljön

Inom generalplaneområdet för Hangö stamstad och i dess närhet finns ett flertal värdefulla bebyggda kulturmiljöer. De bebyggda kulturmiljöernas placering har utmärkts på bilden nedan. Numreringen är baserad på identifieringskoderna i datasystemet Hertta. Beskrivningarna av objekten grundar sig på Nylands förbunds publikation Rakennettu Uusimaa – Uudenmaan rakennettu kulttuuriympäristö (utkast 18.6.2007)



Bebyggda kulturmiljöer (områden) på Hangöudd (Källa: Datasystemet Hertta).

Trähuskvarteren i Hangö centrum och magasin i Östra hamnen (930)

Boulevarden betecknas som ryggraden i Hangös trädgårdsliknande stadsbild som har bevarat sin traditionella prägel. Boulevarden och Rådhusstorget som öppnades vid dess sydöstra ända utformades ända från första början till det centrala elementet i stadsstrukturen och -bilden. Gatan har fortfarande bevarat sin prägel av idyllisk småstad från 1800-talet vid sin norra ända.

15.9.2009

Östra hamnen bildar en värdefull hamnmiljö med tanke på trafikens och industrins historia. Östra hamnen som ursprungligen byggdes för att tjäna som handels-, fiske- och småbåtshamn i slutet på 1800-talet är numera främst en småbåtshamn, men utnyttjas också av försvarsmakten. Hamnen har utvidgats och moderniserats under åren samtidigt som dess användning och också strandlandskapet har förändrats.



Ab Granits sliperibygnad vid Östra hamnens väststrand efter utvidgningen år 1928.

Hangö villaområde och Badhusparken (941)

Staden grundade en badanläggning med statligt stöd år 1878 och avstyckade samtidigt tomter för kommande villor och pensionat. På platsen byggdes ett badhus, en restaurang med danssalong (Casino) och en park med parkgångar, planteringar och tennisplan. Casinot fick huvudsakligen sin nuvarande utformning år 1910 när badet och restaurangen byggdes ut efter arkitekt Waldemar Aspelins ritningar. Badhuset förstördes år 1941. Casinot är en arkitektoniskt och kulturhistoriskt mycket värdefull byggnad som ansluter sig till badtraditionen i Hangö.

Beslutet att grunda ett havsbad i Hangö ledde också till att parceller för villor och pensionat skapades i dess närhet. Detta omfattande gamla villaområde är nationellt sett synnerligen värdefullt. Parcellerna fördelades på två områden, på västra och östra sidan om badanläggningen i ett stråk längs med nuvarande Appelgrensvägen. Det livligaste byggnadsskedet på parcellerna inföll under senare hälften av 1880-talet och början av 1890-talet. Parcellerna utökades längs med stranden och på Vårdberget runt sekelskiftet 1900 och de skapade förutsättningar för uppkomsten av en ny villabebyggelse i III stadsdelen. Placeringen utanför planområdet, byggnadernas användningsändamål och villaarkitekturens karaktär samt byggherrarnas soliditet ledde till att det byggdes stora, två- till trevåningsvillor. De har alla drag som är typiska för genrens och tidsperiodens arkitektur: byggnadernas grundplan är vanligtvis rektangulär eller kvadratisk men de är utrustade med talrika utsprång; sadeltaken har gjorts mera invecklade med facetter,

15.9.2009

frontoner och torn. Fasaderna har burspråk, balkonger, kvistar, trappor. Resultatet är ett villaområde som på ett exceptionellt sätt återspeglar den period med stora villor som fortsatte efter I världskriget samt den betydelse som stadens badkultur hade. De äldsta och värdefullaste villorna finns till stor del koncentrerade till Vårdberget och Appलगrensvägen samt Mannerheimvägen.



Villa Majas fasad mot Appलगrensvägen.

Brunnsgatan, Appलगrensvägen och Korsmansvägen (järnvägen) avgränsar Hangö tredje stadsdel mot den stadsdel där villor och egnahemshus började växa fram kring sekelskiftet 1900. Naturen i området är parkliknande. Bebyggandet följer den plan för utvidgning av staden som gjordes upp under 1890-talet och godkändes år 1900. Byggnaderna på området blir yngre ju längre man rör sig mot öster vilket åskådliggör bebyggelsens historia. De byggnader som uppfördes mellan sekelskiftet och 1930-talet formar fortfarande området grundkaraktär. Området är en villastadsdel som är representativ för 1900-talets början.

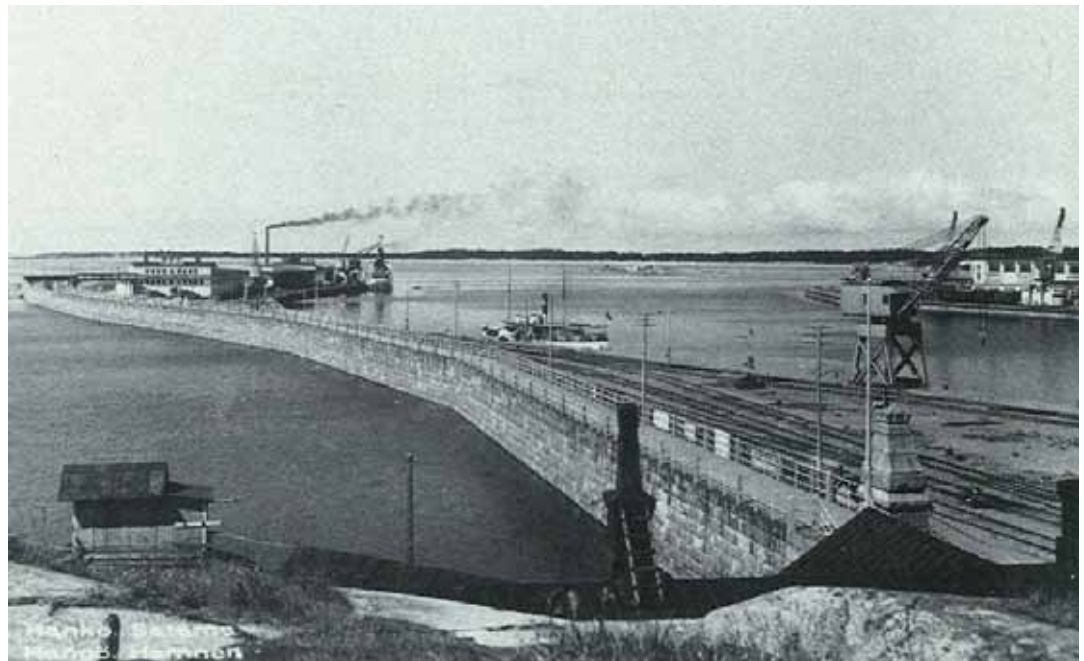
Gäddtarmen (934)

Från Hangöudds spets cirka 400 m i sydvästlig riktning ligger Stora och Lilla Tullholmen. Öarna skiljs åt av ett smalt sund, Gäddtarmen, tidigare kallat Kalhamn. Sundet har varit en skyddshamn där sjöfararna som rörde sig längs kusten kunde vänta på förliga vindar till och med i veckor. På öarna finns en för våra förhållanden unik fornlämning, en gästbok av sten. Cirka sexhundra hållristningar har huggits in i klipporna. De flesta ristningarna härstammar från 1500-1600-talen och det finns också en del från 1700-1800-talen. Gäddtarmen är ett unikt minnesmärke över sjöfarten och av nationellt värde.

15.9.2009

Västra hamnen (932)

Hangö Västra hamn bildar en värdefull hamnmiljö med tanke på trafikens och industrins historia. Hamnen har byggts i flera skeden med start i början av 1870-talet. Vid hamnens sydvästliga spets ligger smörmagasinet som byggdes 1907-08. Ryssarna förstörde en del av byggnaden år 1914, med den reparerades under åren 1918-1932. Hela kajens västra och södra kant följs av en blockstenmur som fungerar som vågbrytare för kajområdet. Muren byggdes under åren 1903-1908.



I slutet på vågbrytaren står hamnkontoret och andra av Högholmens byggnader. Till höger i mitten en del av Notholmens magasin.

Industrikvarteren i Hangö Norra (933)

Ett för våra förhållanden stort och till både sin historia och produktion mångsidigt industriområde började på 1880-talet växa fram i Hangö Norra. Alla de industrigrenar som har varit viktiga i stadens historia som tillverkning av byggnadsmaterial och livsmedel, kemisk industri och metallindustri har varit representerade här. En utgångspunkt för områdets utveckling har synbarligen varit de goda kommunikationerna längs lands- och järnväg samt behovet att placera industri utanför stadens bebodda områden och det tidigare detaljplaneområdet. Hangö Kex fabriksbyggnader utgör fortsättningsvis hjärtat i och är den värdefullaste delen av de äldsta industrikvarteren i Hangö Norra. Området har en enhetlig prägel genom att byggnaderna så gott som helt är uppförda av kalksandstegel som uppenbarligen skaffades från fabriken i Tvärminne.

15.9.2009



Hangö forna kexfabrik.

Täktom by (937)

Täktom by som ligger vid en gammal landsväg har bevarat sin gamla prägel och hör numera till Hangö. Byn hörde tidigare till före detta Bromarv socken och var en fiske- och lotsby på södra stranden av Hangöudd. Täktom by verkar förvånansvärt väl ha bevarat sin ursprungliga prägel. Viktiga detaljer för bybilden är häckarna som kantar vägen, de parkliknande tomterna och det täta, delvis förändrade slingrande korsningsområdet.

Oy Forcit Ab:s fabrik (943)

Den nationellt sett värdefulla industrimiljön består av Oy Forcit Ab:s sprängämnesfabrik och bostadsområde som ligger på en torr, tallbevuxen mo på Hangöudds norra strand, cirka åtta kilometer mot nordost från Hangö centrum. Fabriken grundades år 1893 och fick namnet Finska Forcit-Dynamit Aktiebolaget. Placeringen av fabriken dikterades av säkerhetsfaktorer och trafikförbindelser, området var glest bebyggt och järnvägen fanns intill. Området är indelat i tre huvuddelar; ett område med kontors, laboratorie-, lager- o.a. hjälpbyggnader, tre produktionslinjer i riktning med stranden och lagerområdet som ligger lite avskilt. De flesta produktions- och lagerbyggnader är skyddade med jordvallar och är placerade som små enheter på avstånd från varandra. Detta ger området sin speciella prägel. Hela områdets utseende påverkas starkt av de orappade vita ytorna.

15.9.2009



Bebyggda kulturmiljöer (punkter) på Hangöudd. (Källa: Datasystemet Hertta).

Hangö fästning (931)

Hangöudds spets med omgivande öar har i århundraden varit ett militärt viktigt område för att trygga trafikförbindelserna vid kusten. Uddens spets bebyggdes för första gången redan på 1600-talet. De egentliga fästningarna byggdes emellertid åren 1789 och 1793 på uppdrag av svenskarna. Ryssarna fortsatte befästningsarbetet 1808 - 09 och ånyo under Krimkriget på 1850-talet. Fästningen försvarade sig år 1854 framgångsrikt mot den engelsk-franska flottavdelningen. Trots detta såg den ryska krigsledningen det som en nödvändighet att spränga befästningarna på de tre öarna år 1854. Sedan dess har de legat i ruiner av gråsten.

Parkanläggningar

Hangö stränder är med undantag av hamnområdena i beaktansvärt naturligt tillstånd. Inom stadsstrukturen finns en del parkområden. På småhusområdena skapas emellertid en parkkänsla av de stora trädgårdarna. De viktigaste parkområdena är Hagaparken, Kyrkoparken, Vårdberget, Parkdammen och Parkberget i anslutning till Badhusparken. Historiskt betydelsefulla parkområden är Badhusparkens villaområde med omgivningar och Boulevarden med sitt närområde. År 2008 grundades en nationell stadspark i Hangö till vilken hör de viktigaste parkerna i centrum samt stora skärgårdsområden och värdefulla naturområden.

15.9.2009



De viktigaste parkerna.

3.2 Fornlämningar

Följande fornlämningar inprickade på nedanstående karta och beskrivna i tabellen finns på Hangöudd (Källa: *Datasystemet Hertta*).



Fornlämningar på Hangöudd. (Källa: *Datasystemet Hertta*).

15.9.2009

Fyndplats	Fornlämningsnummer	Typ	Datering
Gäddtarmen	78010001	Konst, minnesmärken	Historisk
Lotsstationen	78010002	Konst, minnesmärken	Historisk
Lillmärsbergen	78010003	Stenkonstruktioner	Mångperiodisk
Glönäsberget	78010004	Stenkonstruktioner	Mångperiodisk
Juviksberget	78010005	Stenkonstruktioner	Historisk
Östergårdsholmen	78010006	Stenkonstruktioner	Odaterad
Kapalbackan	78010007	Gravplatser	Historisk
Gunnarsängen	78010008	Boplatser	Järnålders och/eller medeltida
Drottningberget	1000002049	Försvansanläggningar	Historisk
Gustav Adolf	1000002050	Försvansanläggningar	Historisk
Gustavsvärn	1000002051	Försvansanläggningar	Historisk
Meijerfeldtsklippan	1000002052	Försvansanläggningar	Historisk
Västra hamnen	1000007211	Gravplatser	Historisk
Hangöby, Harstigen	1000008668	Boplatser	Järnålders och/eller medeltida

På Hangöudd har dessutom gjorts följande enskilda fynd som finns upptagna i registret för fornlämningar.

Fyndplats	Fornminnesnum-mer	Typ	Datering
Idrottsplanen	78040001	Fyndplatser	Järnåldern
Borgströmska villan	78040003	Fyndplatser	Järnåldern
Esplanaden	1000009145	Fyndplatser	Järnåldern

15.9.2009



Enskilda fynd från Hangöudd vilka finns i registret för fornlämningar. (Källa: Datasystemet Hertta).

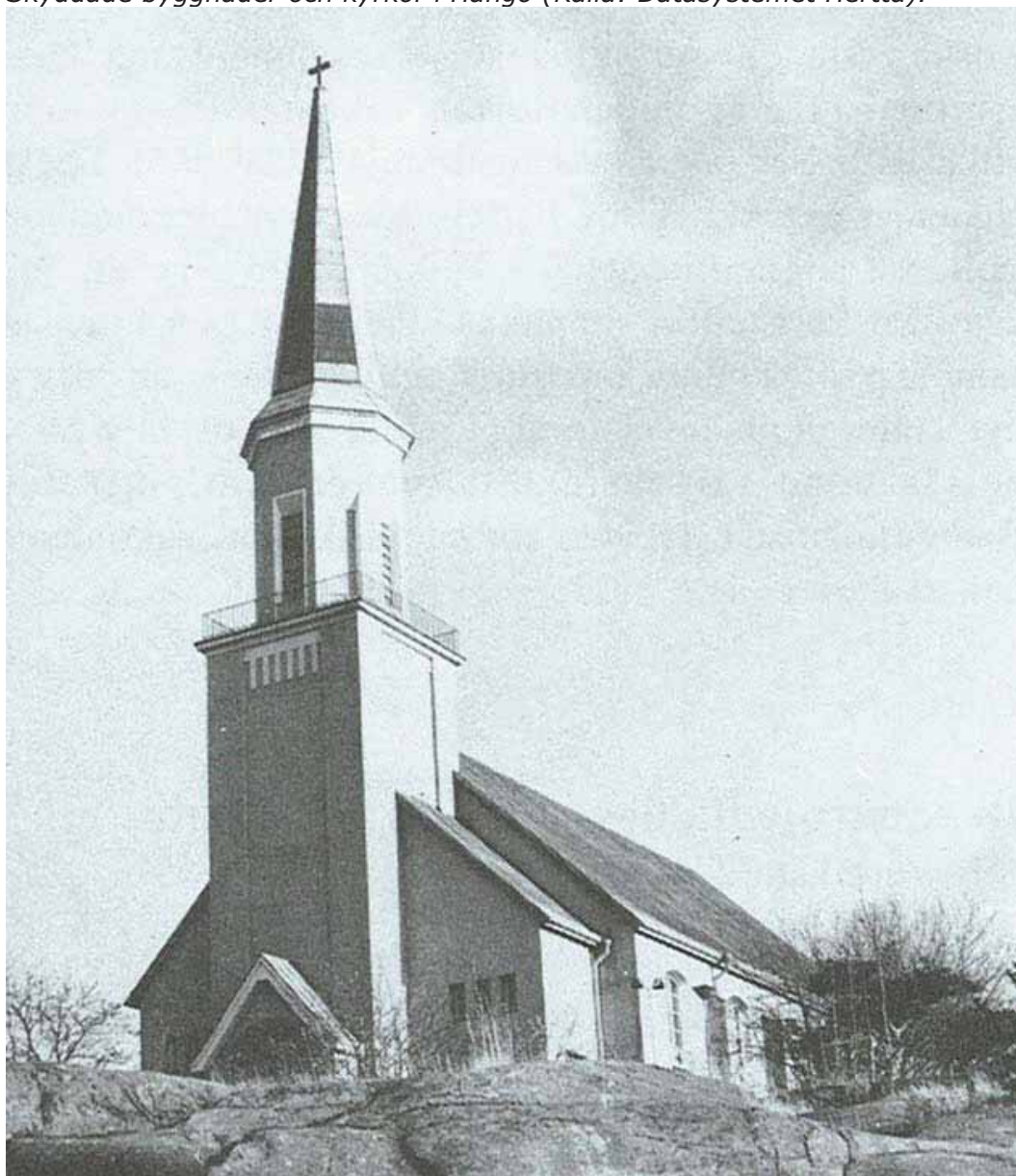
3.3 Skyddade byggnader

Hangö har två kyrkor som är skyddade: Hangö kyrka och Hangö ortodoxa kyrka. Ytterligare byggnader i Hangö som är skyddade med stöd av byggnadsskyddslagen är Hangö posthus och radiostation.



15.9.2009

Skyddade byggnader och kyrkor i Hangö (Källa: Datasystemet Hertta).

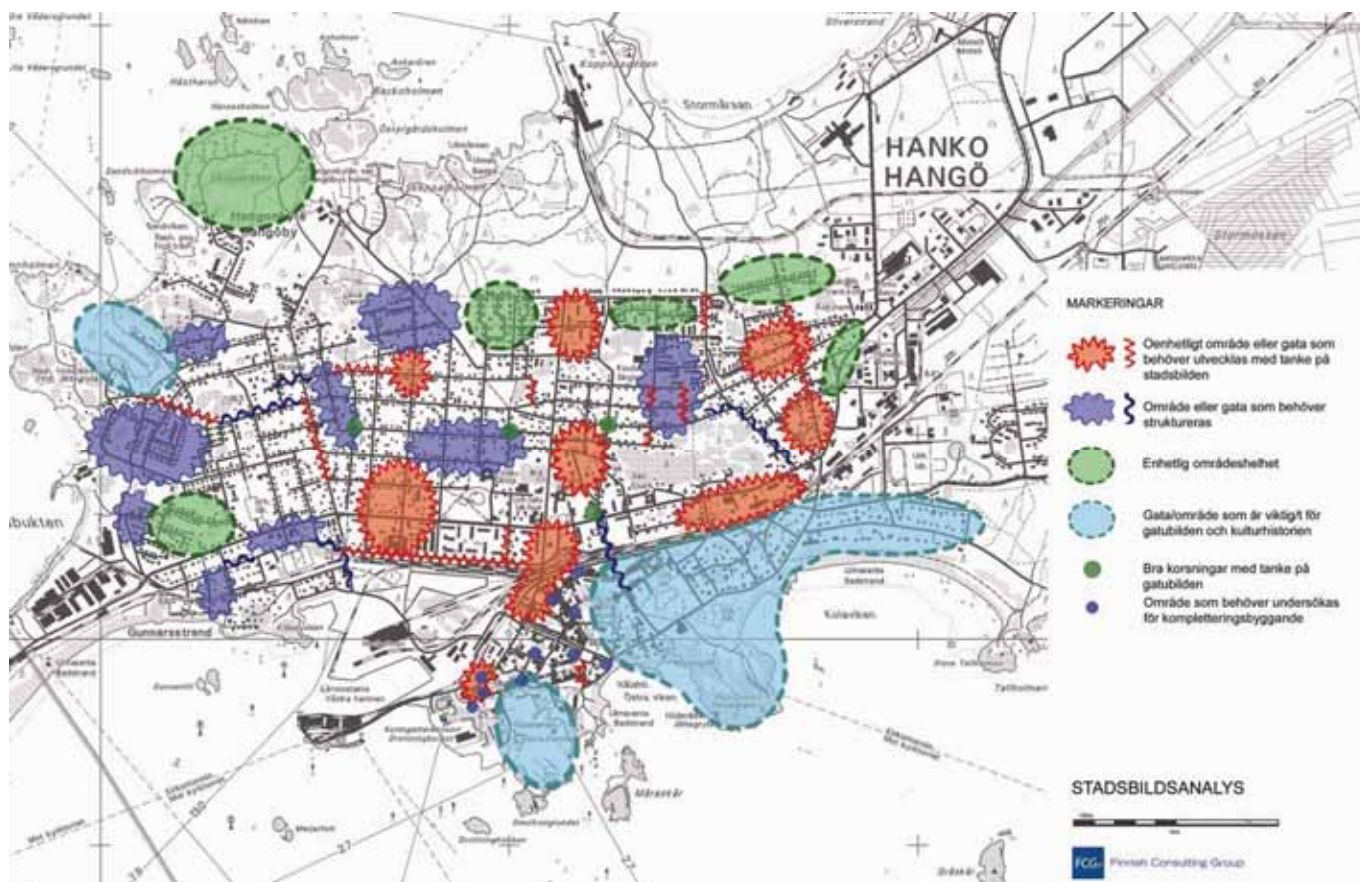


Hangö kyrka.

15.9.2009

4 UTVECKLINGSPRINCIPER OCH REKOMMENDERADE ÅTGÄRDER

4.1 Analys av stadsbilden



Analys av stadsbilden

Faktorer som formar stadsbilden är bl.a.

- placeringen i landskapet, naturelement
- trafiknätet, gaturummet
- stadens gränser, enhetlighet, kontinuum
- områdeshelheterna, deras täthet, måttkala
- landmärken, fixpunkter
- vyer, stadens silhuett
- knutpunkter
- föreställningar om staden

Analyskartan över stadsbilden visar att den har både problematiska, enhetliga och betydelsefulla områden vad stadsbilden ankommer.

Områden eller gator som behöver utvecklas eller struktureras med tanke på stadsbilden är bl.a. västra delarna av Kapellhamnsvägen, Östergårdsgatan, flervåningshusområdet vid Halmstadsgatans norra del, områdena mellan Esplanaden och järnvägen, Långgatan norr om järnvägen, järnvägsstationsområdet, omgivningarna kring bron över järnvägen samt områdena kring salutorget och norra delen av centrum.

De småhusområden som behöver struktureras är bl.a. småhusområdet söder om Kapellhamnen, norra hälften av den östliga sidan av Kapellhamnsvägen och norra sidan om korsningen Sandövägen - Esplanaden, området mellan Backgränd och Kadernmogatan och kvarteren kring Ängsgatan och Bromarvsgatan.

15.9.2009

Enhetliga områdeshelheter finns bl.a. i Skogsnäset i Hangöby, omgivningen kring Hullvägen norr om Esplanaden, i småhusområdets norra delar på södra sidan av Nyckelpigsgränd samt småhusgrupperna vid Kottstigen, Enstigen och Tenalagatan.

Kulturhistoriskt och för stadsbilden viktiga områden är villaområdet och Badhusparken, Östra hamnområdet och Kapellhamnsområdet.

I analysen presenteras också trafikanslutningar som passar in i stadsbilden samt områden som bör undersökas med tanke på kompletteringsbyggnande.

4.2 Centrala områden för utveckling av stadsbilden

4.2.1 Esplanaden

Esplanaden är ett av Hangös viktigaste gaturum. Som bredast är den ca 30 meter bred och har då en lätttrafikled på vardera sidan om körbanan. Lätttrafiklederna är avskilda från körbanan med alléer. Trädbeståndet är delvis gammalt och intrycket är mycket frodigt på sommaren. Ställvis är trädbeståndet ungt eller saknas helt vilket gör att gaturummet blir nästa oproportionerligt stort. Ett exempel på detta är korsningen mellan Esplanaden och Halmstadsgatan. Också Hangöbykorsningen är bred och svår att gestalta.

Längs med Esplanaden finns en mångfald av olika byggnadstyper från affärslokaler och flervåningshus i östra ändan till småhusbebyggelse i västra ändan. Det är viktigt att leda hamntrafiken annanstans än längs Esplanaden då Esplanaden fungerar som bostadsgata uttryckligen i västra ändan och anslutningarna från egnahemshusen går direkt till Esplanaden.

Esplanadens gatubredd bevaras. Problematiska punkter struktureras genom noggrannare planering, förnyelse av allén vid Esplanaden och genom planteringar och andra grönanläggningar.



Lövträden är frodiga i östra ändan av Esplanaden, i väst fungerar Esplanaden också som bostadsgata.

15.9.2009

4.2.2 Stads kärnan

Nuläget



Utsikt över Berggatan från bron över järnvägen som tudelar stadsstrukturen. Kyrkan, vattentornet och flervåningshusen i centrum avtecknar sig som landmärken i stadsbilden. De lägre byggnaderna täcks av gårds- och gatuträdens lövverk.



Berggatan som gågata bildar med sina affärslokaler handelsstråket i centrum.

15.9.2009



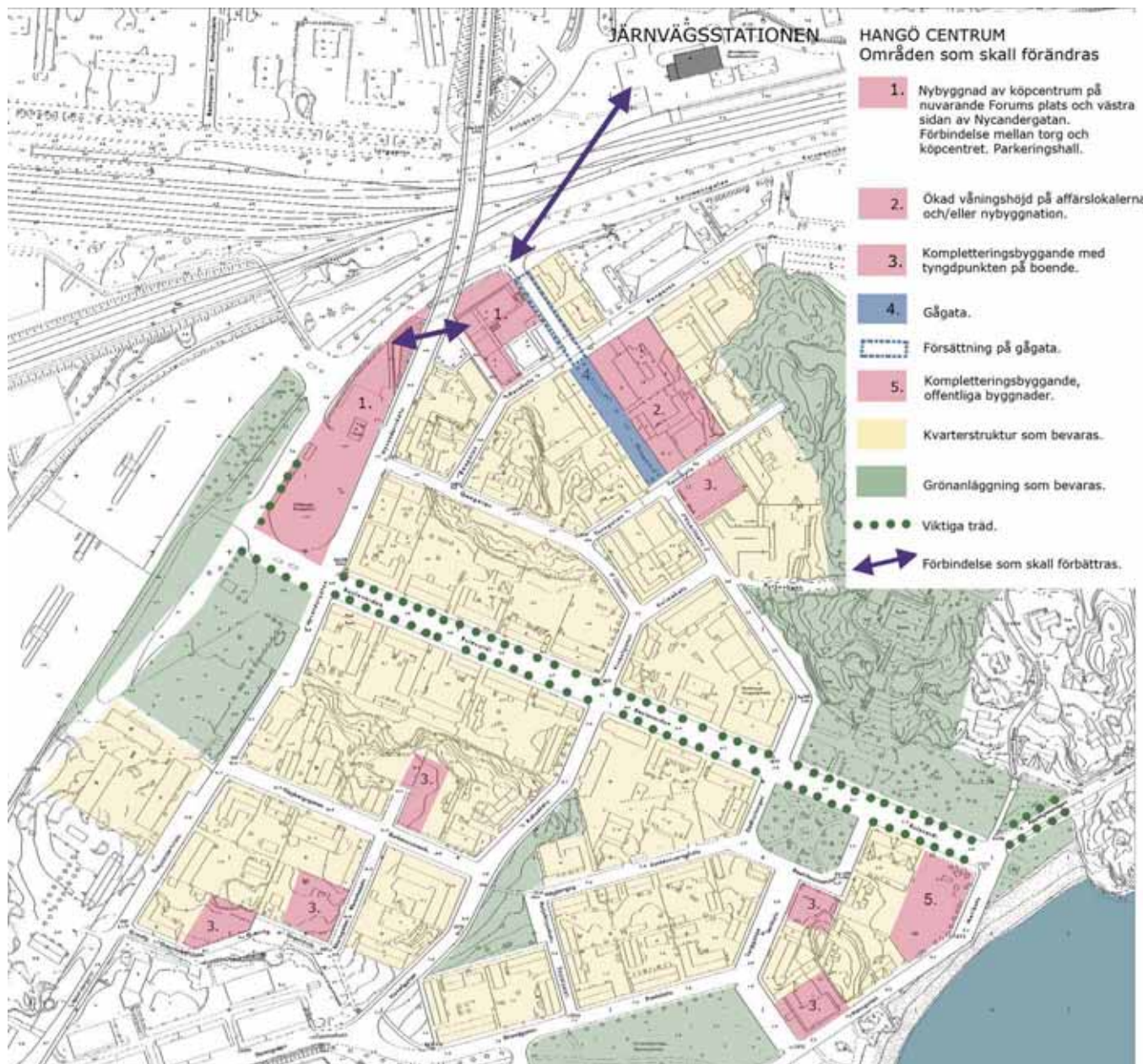
Salutorget ligger öster om Korsmansgatan som går längs järnvägen. Byggnaderna som står vid torgets östra kant har genomgått förändringar under historiens lopp. De "kantar in" centrum.



Byggnaderna längs Boulevarden i nyrenässans är i huvudsak ljusa 1-2-våningsbyggnader i trä med rika utsirningar. Det finns också högre stenhus bland dem. Nyare träbyggnader smälter väl in i helheten både när det gäller måttkala och färger. Boulevarden kantas av gamla kejsarlindor.

15.9.2009

Utvecklingsförslag



Centrala områden för utveckling av stadsbilden i Hangö centrum.

Hangös stadscentrum delas itu av järnvägen. Stadskärnan ligger söder om järnvägen.

Utvecklingen av stadens kommersiella centrum sker i triangeln som formas av Korsmansgatan, Boulevarden och Berggatan. Det nuvarande köpcentret i två våningar som finns i hörnet av Berggatan och Korsmansgatan rivs och ersätts med en ny byggnad som kan vara betydligt högre än den tidigare. Eftersom bron över järnvägen är hög är det motiverat att i nuläget uppföra en högre byggnad på platsen som också förenhetligar stadsbilden.

15.9.2009



Nuläget från bron över Korsmansgatan, vy över Berggatan och salutorget.

Västra sidan av järnvägsbron binds i samband med byggandet samman med köpcentret och centrum. Därigenom skapas också en promenadförbindelse under tak mellan Berggatan och salutorget. Byggandet av parkeringsutrymmen i samband med torget och köpcentret stärker också ett centrum med tonvikt på fotgängare då gågatan kan förlängas till korsningen mellan Berggatan och Korsmansgatan.

Byggandet strukturerar också torgutrymmet och bildar en zon mellan bostadsbyggnaderna i centrum och bangården. Den ursprungliga runda formen på torgets södra del tas åter till heders och torgets position som Boulevardens ändpunkt i väster betonas.



Järnvägsstationen ligger norr om stadskärnan. Ett viktigt utvecklingsobjekt utgörs av en lätttrafikled över eller under järnvägsbanan.

Den lätta trafikförbindelsen mellan centrum och järnvägsstationen förbättras. Ett alternativ är det tidigare föreslagna kraftigare utbyggandet, som sträcker sig över järnvägen och bildar en tydlig förbindelse mellan norra och södra sidan av järnvägen. Byggnaderna med affärslokaler vid nordöstra sidan av Berggatans gågata föreslås bli påbyggda med en våning eller också kompletteringsbyggs tomterna. På detta sätt stöds ett kompletteringsbyggande i stadskärnan av främst bostäder i närheten av servicen. Uppförandet av högre byggnader på Berggatans norra sida verkar inte störande till exempel på Boulevardens värdefullaste låga trähuskvarter.

Kvarter som är möjliga att komplettera med främst bostadsbyggande har märkts ut på kartan. Tomten söder om korsningen mellan Boulevarden och Havsgatan ligger på en viktig plats i stadens struktur intill stranden vid Boulevardens östra ända och den bör bevaras som offentligt utrymme som lämpar sig för lågt byggande och exempelvis restaurangverksamhet.

15.9.2009



Kompletteringsbyggande i centrum vid Nycandergatan och Gengatan



Tomten vid Havsgatan ligger alldeles vid havsstranden. Restaurang Töölön-ranta som referens (källa: Karjalainen; Moderni puukaupunki)

4.2.3 Småhusområdet

Exempel på småhusområden är kvarteren som avgränsas av Raseborgsgatan, Juviksgatan, Kapellhamnsvägen och Koppnäsgatan.



Granskningsområdets placering i stadsstrukturen.

Utmärkande för det småhusområdes stadsbild, vilket ligger på norra sidan av Esplanaden är att det är byggt i en jämn terräng, att byggnaderna är av mycket olika åldrar och att gaturummen mellan dem är breda. På grund av gaturummets bredd blir korsningsområdena obestämda och formlösa. En stor del av byggnaderna ligger på avstånd från gatulinjen inne på stora tomter, där det också finns ekonomibyggnader och trädgårdar. Tomtstorleken växlar mellan ca 600 m² och 2000 m².

Teman som förenar kvarteren är att en del av husen är placerade vid gatulinjen och att de har en liknande dimensionering. I någon del av området har man frångått detta genom att placera rad- och flervåningshus mellan småhusen.

15.9.2009

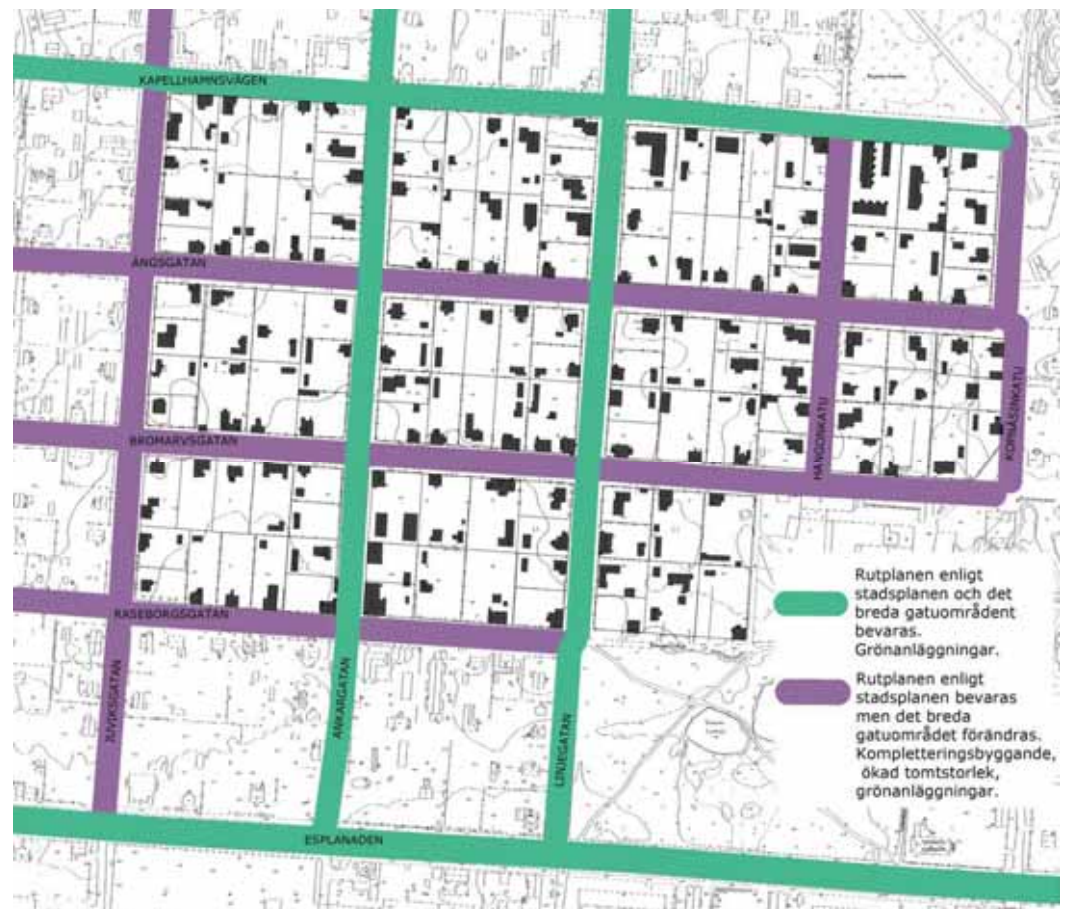
Gaturummet

Utvecklingsförslag



Planritningar för Hangö stad från åren 1909 och 1950.

På kartan från 1909 syns de områden, miljöerna kring nuvarande Ankargatan och Linjegatan, som har bebyggt enligt Jonatan Reuters planritning från år 1900. Grundstrukturen enligt de gamla planritningarna, rutplanen, bevaras i småhusområdena.



Principbild över behandlingen av gaturummen.

15.9.2009



Gaturummet är ca 23 meter brett på flera ställen. Som exempel Raseborgsgatan där utbyggnader av bostadshusen eller nybyggen kunde ge en möjlighet att omgestalta gaturummet genom kompletteringsbyggande.



Varierande trädarter rekommenderas för bostadsgatorna. På norra sidan om korsningen Kapellhamnsvägen-Hagagatan finns redan den frodighet som eftersträvas för bostadsgatorna.

Ankargatans, Linjegatans och Kapellhamnsvägens breda gaturum bevaras. Gaturummet struktureras med hjälp av grönanläggningar med varierande trädarter, alléer, trädgrupper och buskar. Den typiska trädarten för Esplanaden är linden men för bostadsgatorna lämpar sig en blandning av olika trädarter. De trädarter som är karakteristiska för Hangö är bland annat tallen och klibbalen.

Det finns fina avsnitt i gaturummet redan nu, de bevaras och variationerna i gaturummet betonas medvetet.



Östra ändan av Kapellhamnsvägen där gaturummet är välproportionerat.

15.9.2009



*Linjegatans nya lättrafikled mellan Kapellhamnsvägen och Ängsgatan.
Ankargatans och Kapellhamnsvägens breda gaturum struktureras om med hjälp av grönanläggningar.*

Detaljplanens rutplan bevaras också för bostadsgatorna i öst-västlig riktning, men gaturummets bredd ändras genom förstoring av tomterna, kompletteringsbyggen eller nybyggda bostäder intill gatulinjen samt med grönanläggningar. Avsikten är att också anslutningsområdena skall göras smidigare. Det är viktigt att bevara mångfalden i stadsbilden också på dessa gator.

Vid Linjegatan byggs enligt trafikplanen en ny lättrafikled, som går från Hangöby hamn längs Tegelbruksvägen via Linjegatan och genom Hagaparken till Esplanaden.

Det är bra med en enkel modell av gatubelysningsstolpe men stolparna som finns nu är för höga med tanke på måttskalan. En lägre gatubelysningsstolpe är en lämpligare lösning för stadsbilden i ett småhusområde.



Visualiseringsbild före och efter; Kapellhamnsvägens nya trädplanteringar.

15.9.2009



Byggnader av olika ålder och storlek ger stadsbilden mångsidighet.

Kompletteringsbyggande

Tätare byggande och kompletteringsbyggande nära Hangö centrum kan motiveras med att en spridning av samhällsstrukturen bör förebyggas och den existerande infrastrukturen utnyttjas.

Allmänna trender är också att bostadsbehoven förändras och hushållens medelstorlek minskar. På grund av detta behövs smidighet också i planeringen av kompletteringsbyggande. Då befolkningen åldras uppstår också behovet att utveckla lösningar för att olika generationer skall kunna bo nära varandra, exempelvis på samma tomt men i separata bostäder. Små småhusbostäder kan vara så kallade mormorsstugor eller de ger personer i olika åldrar och livssituationer en möjlighet att bo i en småhusetta nära stadens centrum. De kan också fungera som andrabostad eller semesterbostad samt möjliggör exempelvis också inkvarteringsverksamhet av typen bed & breakfast.

Den huvudsakliga metoden för att förtäta kvarteren är att dela stora tomter. Delningen av tomter har gjorts så, att ingen huvudbyggnad behöver rivas. De nya tomternas storlek varierar mellan ca 400 m² och 1000 m². Tomteeffektiviteten ligger då mellan 0,15 – 0,37.

Syftet är att den nya bebyggelsen skall placeras nära gatulinjen, i en del av kvarteren görs också kvarterets centrala del tätare. Gaturummet för Ångsgatan och Bromarvsgatan som löper i väst-östlig riktning minskas genom att utvidga tomterna med cirka fem meter mot gatulinjen.

Endast bostadsbyggnader placeras längs gatan. Befintliga byggnader kan utvidgas i riktning mot gatan eller så byggs små småhusbostäder på gatusidan. Garage och förrådsbyggnader placeras längre in än bostadsbyggnaderna och ingången till bostadsbyggnaderna finns på innergårdssidan. Individualiteten kan komma fram i detaljer i byggnaderna. Syftet med kompletteringsbyggandet är inte att förenhetliga stadsbilden utan att bevara och betona dess mångfald. Det är möjligt att förbättra stadsbilden i ett småhusområde med små medel, men inte slumpartat.

15.9.2009



Bostadshus av varierande typ och ålder i ett småhusområde.

15.9.2009



Granskningsområde, tomter som föreslagits för kompletteringsbyggnande och delning.



Visualiseringsbild för hur bostadsbyggnader och växtlighet har använts vid kompletteringsbyggnande på Bromarvsgatan.

15.9.2009

Tre exempel på delning av tomter som ger olika kvarterseffektivitet. Exempelkvarteret är kvarteret mellan Ängsgatan och Bromarvsgatan.



Nuläget, kvarterseffektivitet 0,11, tomstorlek ca 925 -1850m².
Vy över Linjegatan mot norr.



Alternativ 1, kvarterseffektivitet 0,18, tomstorlek ca 500 – 1100 m².
Britas småhusområde i Helsingfors kvarterseffektivitet 0,18, och
Purolaområdet i Kajana, kvarterseffektivitet 0,15 – 0,2.
(Bilder: www.rakennusperinto.fi)

15.9.2009



Alternativ 2, kvarterseffektivitet 0,25, tomtstorlek ca 400 – 900 m².
Skyddad innergård på en 700 m² stor tomt. (Bild: Pirkko Ylilammi)



Alternativ 3a, kvarterseffektivitet 0,36, tomtstorlek ca 400 – 900 m².
Alternativ 3b, tomtindelning som nu, kvarterseffektivitet 0,36.

15.9.2009



Lågt och tätt i Tusby. Huminakuja trähuskvarter från år 2000. Kvarterseffektivitet 0,3-0,4.
(Bilder: Mikko Kaira)

Referensobjekt- och bilder



Områdeseffektiviteten i Trä-Vallgård i Helsingfors är 0,53. (Bilder: www.fi.wikipedia.org/wiki/Vallila)



I Gamla Raumo är tomternas medelstorlek ca 450 m². och tomteffektiviteten = 0,6.
(Bilder: www.rakennusperinto.fi ja www.suomiopas.fi)

15.9.2009



Innergårdar i Trä-Kottby där områdeseffektiviteten är ca 0,2, men tomteffektiviteten ställvis 0,36. Trots tätheten är kvarterens innergårdar rymliga och trivsamma och används mångsidigt.

15.9.2009

5 KÄLLOR

Hangon kansallinen kaupunkipuisto. Hangö nationalstadspark. Perustamisselvitys 2000-2007. Hanko 2008.

Härö, Mikko. Läntisen Uudenmaan seutukaavaliitto. Läntisen uudenmaan rakennusten ja maiseman kulttuurihistoriallinen inventointi. 1993.

Lehto, Tiina. Hangon museon julkaisusarja n:o 8. Hangon rakennuskulttuuri ja kulttuurimaisema. 1989.

Museovirasto, Ympäristöministeriö. Museoviraston rakennushistoriallisen osaston julkaisuja 16. Rakennettu kulttuuriympäristö Valtakunnallisesti merkittävät kulttuurihistorialliset ympäristöt. 1993.

Suomen kirjallisuuden seura. Suomen kirjallisuuden seuran toimituksia 505. Kuninkaan kartasto Suomesta 1776-1805. 1989.

Uudenmaan liitto, Lauri Putkonen. Rakennettu Uusimaa – Uudenmaan rakennettu kulttuuriympäristö. Luonnos 18.6.2007.

Ympäristöministeriö, Ympäristönsuojeluosasto. Mietintö 66/1992. Arvokkaat maisema-alueet; Maisema-aluetyöryhmän mietintö II.1993.

Ympäristöministeriö, Ympäristönsuojeluosasto. Mietintö 66/1992. Maisemanhoito; Maisema-aluetyöryhmän mietintö I.1993.

Fotografier: Hanna Tiira om inte annan fotograf angetts under bilderna.

FCG Planeko Oy

Uppgjord av:

Hanna Tiira

Godkänd av:

Ulla Räihä