



Hangon kaupunki

## **KANTAKAUPUNGIN YLEISKAAVA**

### **Rakennetun ympäristön kaupunkikuvaselvitys**

**0104-C9376**

15.9.2009



15.9.2009

---

## SISÄLLYSLUETTELO

1	Johdanto .....	1
1.1	Työn taustat ja tavoite .....	1
2	Rakennetun ympäristön historia .....	2
2.1	Maiseman piirteet .....	2
2.2	Hangon historiaa .....	2
2.3	Kaupungin rakentuminen .....	3
2.4	Rakennuskulttuuri .....	5
3	Ominaispiirteet ja arvot .....	7
3.1	Rakennettu kulttuuriympäristö .....	7
3.2	Muinaisjäännökset .....	13
3.3	Suojellut rakennukset .....	15
4	Kehittämisperiaatteet ja toimenpidesuositukset .....	17
4.1	Kaupunkikuva-analyysi .....	17
4.2	Keskeiset kaupunkikuvan kehittämisalueet .....	18
4.2.1	Esplanadi .....	18
4.2.2	Ydinkeskusta .....	19
4.2.3	Pientaloalue .....	23
5	Lähteet .....	34

15.9.2009

---

**HANGON KAUPUNKI  
KANTAKAUPUNGIN YLEISKAAVA  
RAKENNETUN YMPÄRISTÖN KAUPUNKIKUVASELVITYS**

**1 JOHDANTO**

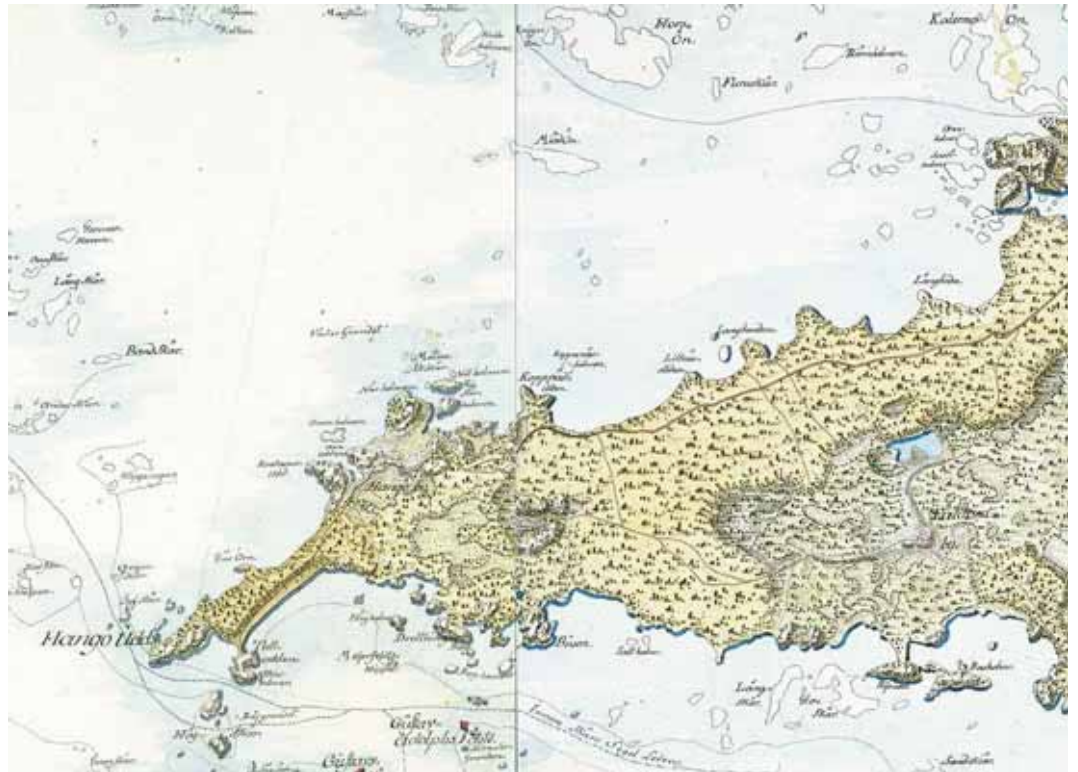
**1.1 Työn taustat ja tavoite**

Tehtävänä oli laatia rakennetun ympäristön kaupunkikuvaselvitys Hangon kantakaupungin yleiskaavoituksen pohjaksi. Selvitys laadittiin keväällä 2008 ja kesällä 2009. Selvitysalue käsitti Hangon keskeisimmän rakennetun alueen. Työ piti sisällään rakennetun ympäristön ja kaavoituksen historiallisen tarkastelun, nykytilanteen kuvauksen ja kehittämisperiaatteet.

Selvitystyön tavoitteena oli muodostaa kehittämisvisio, jolla voidaan muodostaa historiallisia vaiheita kunnioittava, toimiva, viihtyisä ja esteettisesti korkealaatuinen keskusta-alue. Kehittämisperiaatteilla ja toimenpidesuosituksilla vahvistetaan Hangon kaupunkiperinteitä, kohennetaan keskustan liike-elämän toimintaedellytyksiä ja parannetaan alueen kaupunkikuvaa. Selvityksen tuloksena esitetään myös tiivistävän täydennysrakentamisen periaatteita välittömästi keskustan pohjoispuolella sijaitsevalle pientaloalueelle.

Selvitystyö on tehty Hangon kaupungin toimeksiannosta. Hangon kaupungissa työstä vastasi tekninen johtaja Sten Öhman. Työ tehtiin FCG Planeko Oy:ssä jossa siitä on vastannut arkkitehti Hanna Tiira. Lisäksi selvitystyöhön ovat osallistuneet arkkitehti Ulla Räihä, maisema-arkkitehti Maarit Suomenkorpi ja arkkitehti Raine Vihelmaa.

15.9.2009



*Hankoniemi Kuninkaan kartaston mukaan 1700-luvun lopulla.*

## **2 RAKENNETUN YMPÄRISTÖN HISTORIA**

### **2.1 Maiseman piirteet**

Hanko kuuluu maisemamaakuntajaossa Suomenlahden rannikkoseutuun. Alueelle tyypillistä ovat saaristot sekä paljaat ja metsäiset kalliomaat. Rannikon länsiosissa saariston tyypillisiä piirteitä ovat silokallioiset mäntymetsäiset saaret. Hankoniemi on osa I Salpausselän reunamuodostumaa, joka jatkuu ulkomerelle saakka. Kasvillisuus on rehevää ja lehtoja on varsin paljon. Suomenruotsalainen kulttuuriperintö on voimakkaasti havaittavissa rakennuskannassa ja pihapuutarhoissa.

### **2.2 Hangon historiaa**

Hanko mainitaan kirjallisissa lähteissä ensimmäisen kerran 1200-luvulla satamapaikkana Suomenlahden meritien varrella. Vanhin varsinainen satamapaikka on Hankoniemen pohjoissivun Kappelisatama, joka on saanut nimensä Varisniemen kallioilla sijainneesta keskiaikaisesta kappelista, joka autioitui ja hävisi kartoilta jo 1700-luvulla. Kappelisataman läheisyydessä sijaitsee myös Hangon varhaisin asutuspaikka, Hangonkylä. Asutus vakiintui 1500-1600-luvulla. Kylän elinkeinoja olivat luotsaus ja kalastus sekä pienimuotoinen maanviljely. Selvitysalueen ulkopuolinen Täktomin kylä on myös tältä ajalta peräisin. Hangonkylän rakennuksista muutama on jäljellä, joskin rakennuskanta on 1800-luvulta.

15.9.2009



*Kappelisataman asutusta ja kalavajoja vuonna 1963.*



*Hangonkylän kansakoulu on 1900-luvun alun komeaa jugendarkkitehtuuria.*

1500-luvulta ovat peräisin Hauensuolen kalliopiirroksiset, jotka ovat ehdolla UNESCO:n maailmanperintökohteeksi. Kallioihin on hakattu aatelisvaakunoita, nimiä ja puumerkkejä. Alue on määritelty muinaismuistolain mukaiseksi suojelluksi muinaisjäänneksi.

Krimin sodan ajalta, 1700-luvulta ovat peräisin Hangon edustan saarten linnoitukset. 1800-luvun alussa venäläiset räjäyttivät linnoitukset nykyiseen raunioasuunsa. Russarön linnoitukset ovat peräisin 1900-luvun alusta, jolloin Pietari Suuren merilinnoitusjärjestelmää on ryhdytty rakentamaan sekä neuvostotukikohdan ajalta vuosilta 1940-41.

### **2.3 Kaupungin rakentuminen**

1870-luvulla Hangossa alkoi tapahtua, kun niemeen rakennettiin satama ja rautatie. Virallisesti Hangon kaupunki perustettiin 1874. Samalta vuodelta on peräisin myös Hangon ensimmäinen arkkitehti August Bomanin suunnittelema asemakaava. Kaava oli selkeästi kolmijakoinen: lännessä oli Länsisatama ja ratapiha, keskellä varsinainen kaava-alue ja idässä Kylpyläpuisto huviloineen ja täysihoitoloineen. Keskeinen kaava-alue muodostui ruutukaava-alueesta, joka oli sovitettu vaikeaan kallioiseen maastoon säteittäiskaduilla ja kapeilla kortteleilla. Kaavaa laajennettiin vuonna 1878 (Granholm). Ensimmäisestä kaavasta näkyy selvästi vielä Bulevardi, sekä sitä reunustavaa vanhaa rakennuskantaa.

15.9.2009

---



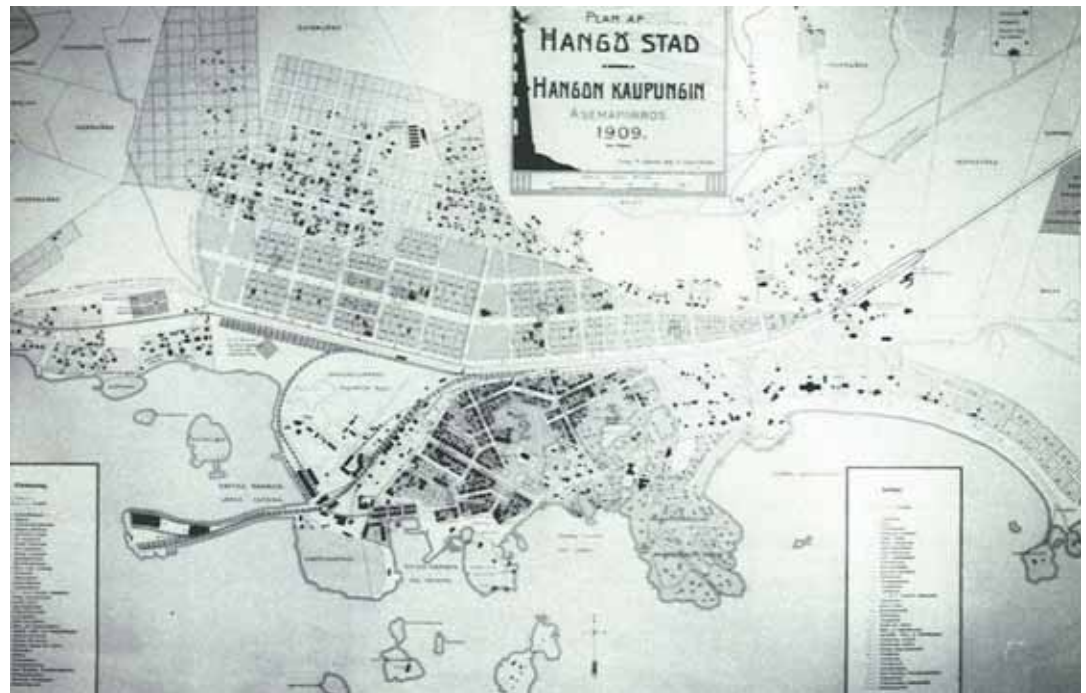
*Näkymä Bulevardin alkupäästä n. 1890.*



*Hangon bulevardi 1900-luvun alussa.*

Vuonna 1900 kaupunkia laajennettiin asemakaavauudistuksen voimin rautatien pohjoispuolelle, jonne oli jo syntynyt vapaamuotoista asutusta. Kaavan laatijana oli insinööri Jonatan Reuter. Tuloksena oli hyvin väljä, leveälle katuverkollle perustuva suurimittakaavainen kaupunkirakenne. Alue ei kuitenkaan toteutunut suunniteltuna huvilakaupunkina, vaan siitä muotoutui vuokra-asuntoalue. 1970-luvun vaihteen asemakaavoituksen jälkeen alueen alkuperäinen ilme on täysin muuntunut.

15.9.2009



*Hangon kaupungin asemapiirros vuodelta 1909.*

Hanko Pohjoisen teollisuusalue on rakentunut rautatien tuntumaan pääosin 1910-1920 -luvulla. Alueelle luo yhtenäistä ilmettä tuotantolaitosten Tvärminnen kalkkihiekkatiiliset julkisivut. Vuonna 1977 Hankoon liitettiin Täktömin, Tvärminnen ja Lappohjan alueet.

## 2.4 Rakennuskulttuuri

Koko Hangon alueen rakennuskanta sisältää monia ajallisia kerrostumia sekä laajan rakennustyyppien kirjon. Kaupungin eri osien moni-ilmeisyys on suurilta osin säilynyt, vaikka joitakin rakennustaiteellisia ja kulttuurihistoriallisia helmiä – kuten kaupungintalo ja kylpylä – onkin sotien aikana menetetty.

Rakennuskannaltaan Hangon keskusta-alue on tiivistä ja matalaa. Vilkkaimman rakennusajan (1886-93) talot ovat yksikerroksisia, satulakattoisia frontitaloja, joiden pohjakaava noudattelee ajalle tyypillistä sydänseinään perustuvaa ratkaisua. Tyyllillisesti useimmat talot edustavat 1800-luvun klassismia tai uusrenessanssia, ja niiden julkisivuissa on tavoiteltu rikasta pintavaihtelua. Edustavimmat porvaristalot rakennettiin Bulevardille, jonka lisäksi hienoja puutalokokonaisuuksia on edelleen nähtävissä Ranta- ja Korkeavuorenkaduilla sekä Rata-, Puisto-, Tarha- ja Koulukatujen varsilla.

15.9.2009



*Bulevardin julkisivua.*

Kylpyläpuiston huvila-alueen huvilat rakennettiin Appelgrenintien varteen pääasiassa 1880-90-luvuilla. Huvilat edustavat aikansa puutyylejä ja muodostavat ainutlaatuisen ja yhtenäisen säilyneen alueen. 1900-luvun alusta lähtien Kylpyläpuiston pohjoisosaan syntyi uusi keskiluokkainen III:n kaupunginosan huvila-alue, jonka monet rakennukset edustavat tuolloin yleistynyttä mansardikattoista "esikaupunkihuvila"-tyyppiä.



*Villa Elisabeth vuonna 1901 (Appelgrenintie 5).*



15.9.2009

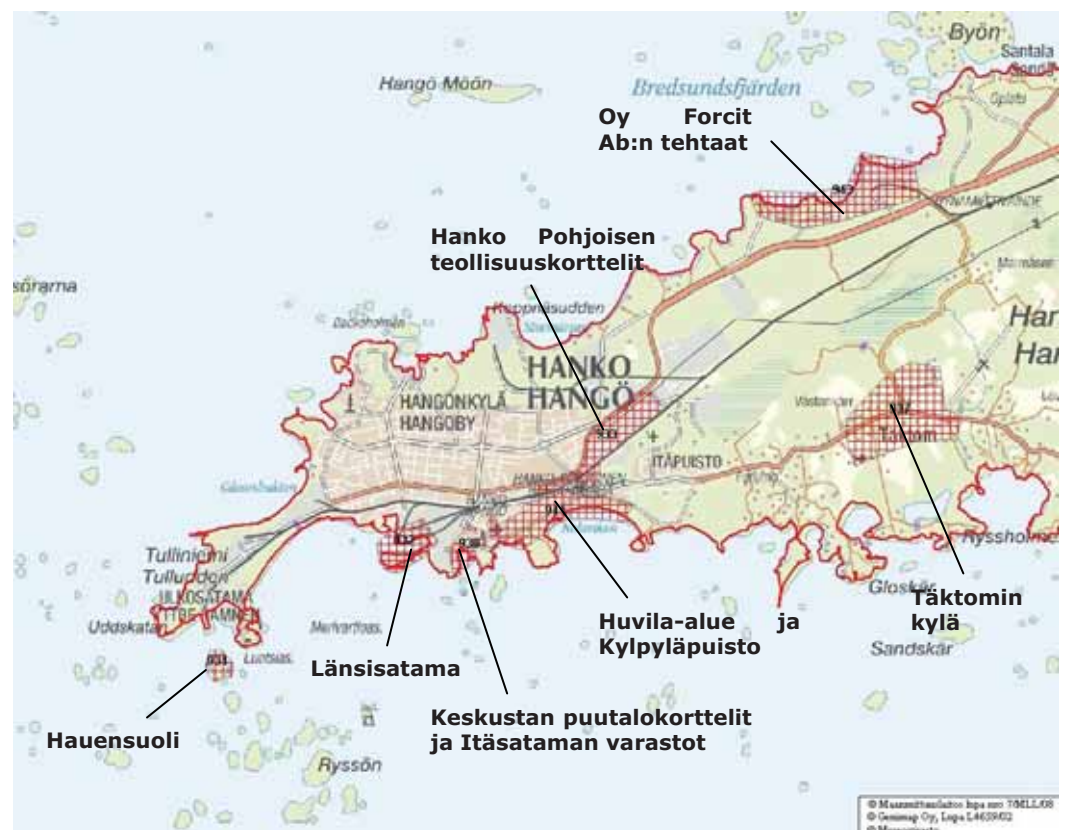
Vuosisadan alusta lähtien kaupunki kasvoi voimakkaasti rautatien pohjoispuolelle. Puutarhamaisiin kaupunginosaan rakennettiin pieniä hirsitaloja. Nykyinen omakotirakentaminen on kuitenkin jo muuttanut alueen puukaupunginosan leimaa.

Hangon ja Tvärminnen välinen alue on pääasiassa harvaanasuttua. Maaseutumainen maisema on pienten pelto- ja niittyalaikkujen sekä havumetsän peittämää. Vanhan Täktomin kylän ja yksittäisten vanhojen tilojen lisäksi alueella on uudempaa omakoti- ja huvila-asutusta.

### 3 OMINAISPIIRTEET JA ARVOT

#### 3.1 Rakennettu kulttuuriympäristö

Hangon kantakaupungin yleiskaava-alueella ja sen läheisyydessä sijaitsee useita arvokkaita rakennettuja kulttuuriympäristöjä. Oheisessa kuvassa on esitetty rakennettujen kulttuuriympäristöjen sijainnit. Numerointi perustuu Hertta-tietojärjestelmän kohdetunnuksiin. Kohteiden kuvaukset perustuvat Uudenmaan liiton julkaisuun Rakennettu Uusimaa – Uudenmaan rakennettu kulttuuriympäristö (luonnos 18.6.2007).



Rakennetut kulttuuriympäristöt (alueet) Hangon niemellä (Lähde: Hertta-tietojärjestelmä).

#### Hangon keskustan puutalokorttelit ja Itäsataman varastot (930)

Bulevardia kuvaillaan Hangon puistomaisen kaupunkikuvan selkärangaksi, joka on säilyttänyt perinteisen ilmeensä. Bulevardista ja sen kaakkoispäähän avatusta Raatihuoneen torista muovattiin alusta lähtien kaupunkirakenteen ja -kuvan keskeinen elementti. Katu on yhä pohjoispäässään varsin hyvin säilyttänyt 1800-luvun lopun tyyppillisen ja edustavan puukaupunki-ilmeensä.

15.9.2009

Hangon Itäsatama on liikenteen ja teollisuuden historian kannalta arvokas satamaympäristö. Alun perin kauppa-, kalastus- ja huvivenesatamaksi 1800-luvun loppupuolella rakennettu Itäsatama on nykyisin pääosin huvivenesataman, joskin myös puolustusvoimien käytössä. Ajan myötä satamaa on laajennettu ja uusittu samalla kun sen käyttö ja rantamaisematkin ovat muuttuneet.



*Oy Granitin hiomorakennus Itäsataman länsirannalla vuoden 1928 laajennuksen jälkeen.*

### **Hangon huvila-alue ja Kylpyläpuisto (941)**

Kaupunki perusti kylpylän valtion tuella 1878 ja palstoitti samalla tontteja tulevia huviloita ja täysihoitoloita varten. Paikalle rakennettiin kylpylä, ravintola tanssisaleineen (Kasino) ja puisto käytävineen, istutuksineen ja tenniskenttineen. Kasino sai pääosin nykyisen asunsa vuonna 1910 toteutetussa arkkitehti Waldemar Aspelinin suunnittelemassa kylpylän ja ravintolan laajennuksessa. Kylpylä tuhoutui 1941. Kasino on arkkitehtonisesti ja kulttuurihistoriallisesti erittäin arvokas Hangon kylpyläperinteeseen liittyvä rakennus.

Päätös merikylpylän perustamisesta Hankoon johti myös huvila- ja täysihoitopalstojen luomiseen sen läheisyyteen. Tämä laaja vanha huvila-alue on valtakunnallisesti erittäin arvokas. Palstat sijoitettiin kahteen osaan, kylpylän länsi- ja itäpuolelle, nauhaksi nykyisen Appelgrenintien varteen. Palstojen vilkkain rakennusvaihe osuu 1880-luvun jälkipuoliskolle ja 1890-luvun alkuun. Palstoja lisättiin rantaa myötäillen itään ja Vartiovuorelle 1800- ja 1900-luvun taitteen molemmin puolin luoden edellytykset III kaupunginosan uudemman huvila-asutuksen synnylle. Sijainti kaava-alueen ulkopuolella, rakennusten käyttötarkoitus ja huvila-arkkitehtuurin luonne sekä rakennuttajien varallisuus johtivat suurten, kaksi- kolmikerroksisten huviloiden syntymiseen. Niissä on kaikki lajin ja aikakauden arkkitehtuurille tyypilliset piirteet; rakennukset ovat pohjamuodoltaan tavallisesti suorakaiteen tai neliön muotoisia mutta varustettuja lukuisilla ulokkeilla; satulakattoja on monimutkaistettu viisteillä, frontoneilla ja torneilla. Julkisivuihin liittyy erkkereitä, parvekkeita, kuisteja, portaita. Tuloksena on huvila-alue, joka poikkeuksellisella tavalla heijastaa I

15.9.2009

maailmansotaan jatkunutta ns. suurhuviloiden kautta ja kaupungin kylpylä-kulttuurin merkitystä. Vanhimmat ja arvokkaimmat huvilat ovat keskittyneet suureksi osaksi Vartiovuorelle sekä Appelgrenintien ja Mannerheimintien varteen.



*Villa Maijan julkisivu Appelgrenintielle.*

Kaivokatu, Appelgrenintie ja Korsmanintie (rautatie) rajaavat Hangon kolmannen kaupunginosan 1900-luvun vaihteesta alkaen syntyneitä huvila- ja omakotitalokaupunginosaa. Alueen luonne on puistomainen. Rakentaminen on perustunut 1890-luvun kuluessa laadittuun, 1900 hyväksytyyn kaupungin laajennuskaavaan. Alueen rakennukset nuorentuvat itään edettäessä, mikä kertoo havainnollisesti alueen rakennushistoriasta. Vuosisadan vaihteesta 1930-luvulle syntyneet rakennukset luovat yhä alueen perusilmeen. Alue on 1900-luvun alun edustava huvilakaupunginosa.

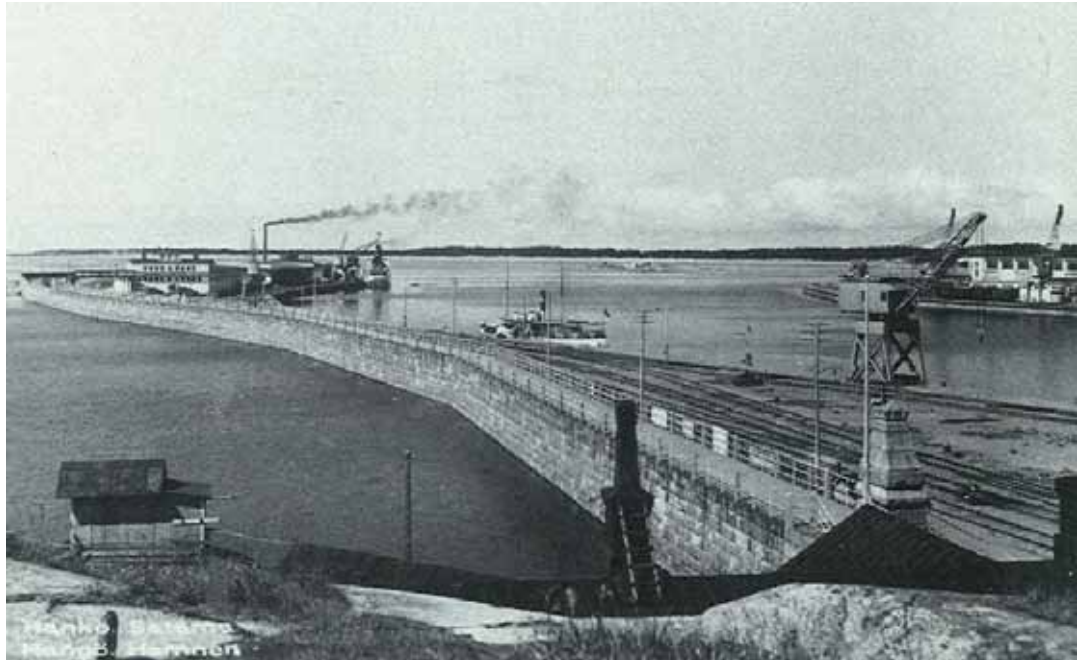
### **Hauensuoli (934)**

Hankoniemen kärjestä noin 400 m lounaaseen sijaitsevat Stora ja Lilla Tullholmen. Saaret erottaa kapea salmi, Gäddtarmen eli Hauensuoli, aiemmalta nimeltään Kalhamn. Salmi on ollut rannikon merenkulkijoiden suojasatama, jossa saatettiin jopa viikkoa odottaa suotuisia tuulia. Saarille on syntynyt oloissamme ainutlaatuinen muinaisjäynnös, kivinen vieraskirja. Kallioihin on hakattu kuutisisensataa erilaista kalliopiiirrosta. Useimmat piirroset ovat 1500-1600-luvuilta, jonkin verran niitä on myös 1700-1800-luvuilta. Hauensuoli on ainutlaatuinen merenkulun muistomerkki ja valtakunnallisesti arvokas.

15.9.2009

### Länsisatama (932)

Länsisatama on liikenteen ja teollisuuden historian kannalta arvokas satamaympäristö. Satama on rakennettu 1870-luvun alusta alkaen useassa vaiheessa. Sataman lounaiskärjessä sijaitsee 1907–08 rakennettu voimakasiini. Venäläiset tuhosivat osan rakennuksesta 1914, mutta se korjattiin vuosien 1918–1932 aikana. Koko laiturirakenteen länsi- ja eteläreunaa seuraa lohkokivimuuri, jonka tarkoituksena on suojata laiturialuetta aallokolta. Muuri on valmistunut vuosina 1903-1908.



*Länsisatama 1930-luvulla. Aallonmurtajan päätteessä satamakonttori ja muita Korkeasaaren rakennuksia. Oikealla keskellä osa Nuottasaaren makasiinia.*

### Hanko Pohjoisen teollisuuskorttelit (933)

Hanko Pohjoiseen on 1880-luvulta alkaen kasvanut oloissamme huomattavan laaja, historialtaan ja tuotannonaloiltaan monipuolinen teollisuusalue. Edustetuina ovat olleet kaikki kaupungin historiassa tärkeät teollisuuden haarat, kuten rakennusaineteollisuus, elintarviketeollisuus, kemian teollisuus ja metalliteollisuus. Alueen kehityksen lähtökohtia ovat ilmeisesti olleet rauta- ja maanteiden takaamat hyvät kuljetusyhteydet sekä tarve sijoittaa teollisuutta kaupungin asuttujen alueiden ja varhaisen asemakaava-alueen ulkopuolelle. Hangon Keksintötehtaan rakennukset ovat yhä Hango Pohjoisen vanhimpien teollisuuskorttelien sydän ja myös sen arvokkain osa. Alueelle antaa yhtenäistä ilmettä siellä lähes kauttaaltaan käytetty vaalea kalkkihiekkatiili, joka ilmeisesti hankittiin Tvärminnen tehtailta.

15.9.2009

---



*Hangon keksin entiset tehtaat.*

### **Täktomin kylä (937)**

Nykyisin Hankoon kuuluva, perinteisen ilmeensä säilyttänyt Täktomin kylä vanhan maantien varrella, on entinen Bromarvin pitäjän kalastaja- ja luotsiky- lä Hankoniemen etelärannalla. Täktomin kylä näyttää hämmästyttävän hyvin säilyttäneen perinteistä ilmettään. Kyläkuvalle tärkeitä ovat tietä reunustavat pensasaidat, puistomaiset tontit ja tiivis, osin muuttunut mutkainen risteys- alue.

### **Oy Forcit Ab:n tehtaat (943)**

Valtakunnallisesti arvokkaan teollisuusympäristön muodostavat Oy Forcit Ab:n räjähdysainetehtaat ja asuinalue sijaitsevat kuivalla, hongikkoisella kankaalla Hankoniemen pohjoisrannalla, noin kahdeksan kilometriä koilliseen Hangon keskustasta. Tehtaat perustettiin vuonna 1893 Finska Forcit-Dynamit Ab - nimisenä. Tehtaan paikan sanelivat turvallisuus ja liikenneyhteydet; alue oli harvaan asuttua ja rautatie kulki sen vieritse. Alue jakautuu kolmeen pää- osaan; konttori-, laboratorio-, varasto- ym. apurakennusten alueeseen, kol- men peräkkäisen, rannan suuntaisen tuotantolinjan riveihin sekä hieman si- vussa olevaan varastoalueeseen. Useimmat tuotanto- ja varastorakennukset on suojattu maavalleilla ja sijoitettu pieniksi yksiköiksi erilleen toisistaan. Tä- mä antaa alueelle sen erikoisen leiman. Rappaamattomat, vaaleat pinnat vai- kuttavat vahvasti koko alueen ilmeeseen.

15.9.2009



Rakennetut kulttuuriympäristöt (pisteet) Hankoniemellä. (Lähde: Hertta-tietojärjestelmä)

### Hangon linnoitus (931)

Hankoniemen kärki lähisaarineen on ollut vuosisatoja sotilaallisesti tärkeä, rannikon liikenneyhteyksien varmistamiseen liittyvä kohde. Ensimmäisen keran niemen kärkeen rakennettiin jo 1600-luvulla. Varsinaiset linnoitukset rakennettiin kuitenkin 1789 ja 1793 ruotsalaisten toimesta. Venäläiset jatkoivat linnoitustöitä 1808 - 09 ja uudestaan Krimin sodan alla 1850-luvulla. Linnoitus puolustautui vuonna 1854 onnistuneesti englantilais-ranskalaista laivasto-osastoa vastaan. Siitä huolimatta vuonna 1854 Venäjän sodanjohto katsoi tarpeelliseksi räjäyttää kolmen saaren linnoituslaitteet, jotka ovat siitä lähtien olleet harmaakiviraunioina.

### Puistorakentaminen

Hangon rannat ovat satama-alueita lukuun ottamatta varsin luonnontilaiset. Kaupunkirakenteen sisällä puistoalueita on jonkin verran. Pientaloalueilla puistomaisuutta kuitenkin luovat laajat puutarhat. Keskeisimpiä puistoalueita ovat Hagan puisto, Kirkkopuisto, Vartiovuori, Puistolammen alue ja Kylpyläpuistoon liittyvä Puistovuori. Historiallisesti merkittäviä puistoalueita ovat Kylpyläpuiston huvila-alueen ympäristö ja Bulevardi lähialueineen. Vuonna 2008 Hankoon perustettiin kansallinen kaupunkipuisto, johon sisältyvät keskustan tärkeimmät puistokohteet sekä laajat alueet saaristoa ja arvokkaita luontoalueita.

15.9.2009



Merkittävimät puistokohteet.

### 3.2 Muinaisjännökset

Hankoniemellä sijaitsevat alla olevassa kuvassa ja taulukossa esitetyt muinaisjännökset (lähde: Hertta-tietojärjestelmä).



Muinaisjännökset Hankoniemellä. (Lähde: Hertta-tietojärjestelmä)

15.9.2009

Kohdenimi	Muinaisjäännös-tunnus	Tyyppi	Ajoitus
Gäddtarmen (Hauensuoli)	78010001	Taide, muistomerkit	Historiallinen
Lotsstationen	78010002	Taide, muistomerkit	Historiallinen
Lillmärsbergen	78010003	Kivirakenteet	Moniperiodinen
Glönäsberget	78010004	Kivirakenteet	Moniperiodinen
Juviksberget	78010005	Kivirakenteet	Historiallinen
Östergårdsholmen	78010006	Kivirakenteet	Ajoittamaton
Kapalbackan	78010007	Hautapaikat	Historiallinen
Gunnarsängen	78010008	Asuinpaikat	Rautakautinen ja/tai keskiaikainen
Drottningberget	1000002049	Puolustusvarustukset	Historiallinen
Gustav Adolf	1000002050	Puolustusvarustukset	Historiallinen
Gustavsvärn	1000002051	Puolustusvarustukset	Historiallinen
Meijerfeldtsklippan	1000002052	Puolustusvarustukset	Historiallinen
Länsisatama	1000007211	Hautapaikat	Historiallinen
Hangonkylä, Jänöpolku	1000008668	Asuinpaikat	Rautakautinen ja/tai keskiaikainen

Lisäksi Hangonniemellä sijaitsevat alla olevassa kuvassa ja taulukossa esitetyt muinaisjäännösrekisterin mukaiset irtolöydöt.

Kohdenimi	Muinaisjäännös-tunnus	Tyyppi	Ajoitus
Idrottsplanen	78040001	Löytöpaikat	Rautakautinen
Borgströmska vil-lan	78040003	Löytöpaikat	Rautakautinen
Esplanaden	1000009145	Löytöpaikat	Rautakautinen



15.9.2009



Muinaisjäänösrekisterin mukaiset irtolöydöt Hangonniemellä. (Lähde: Hertta-tietojärjestelmä)

### 3.3 Suojellut rakennukset

Hangossa on kaksi suojeltua kirkkoa: Hangon kirkko ja Hangon ortodoksinen kirkko. Lisäksi rakennussuojelulainsäädännöllä suojeltuja rakennuksia Hangossa ovat Hangon postitalo ja radioasema.



Hangon suojellut kirkot ja rakennukset (Lähde: Hertta-tietojärjestelmä).

15.9.2009

---

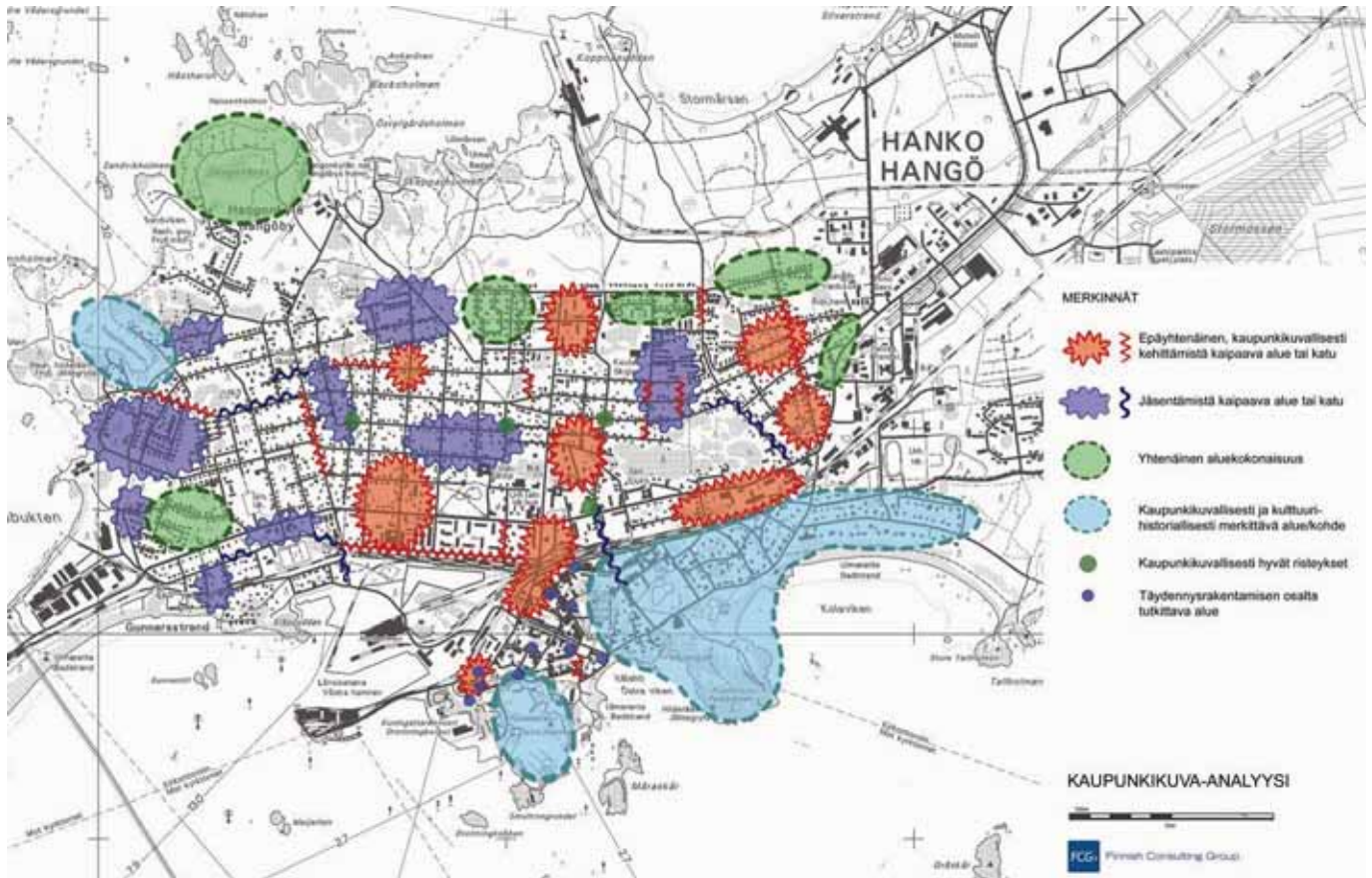


*Hangon kirkko.*

15.9.2009

## 4 KEHITTÄMISPERIAATTEET JA TOIMENPIDESUOSITUKSET

### 4.1 Kaupunkikuva-analyysi



*Kaupunkikuva-analyysi*

Kaupunkikuvaa muodostavia tekijöitä ovat mm.

- sijainti maisemassa, luonnonelementit
- liikenneverkko, katutila
- kaupungin rajat, yhtenäisyys, jatkuvuus
- aluekokonaisuudet, niiden tiheys, mittakaava
- maamerkit, kiintopisteet
- näkymät, kaupungin silhuetti
- solmukohdat
- mielikuvat kaupungista

Kaupunkikuva-analyysikartassa on esitetty kaupunkikuvallisesti ongelmallisia, yhtenäisiä ja merkittäviä alueita.

Kaupunkikuvallisesti kehittämistä tai jäsentämistä kaipaavia alueita tai katuja ovat mm. Kappelisatamantien länsiosat, Östergårdinkatu, Halmstadinkadun pohjoisosan kerrostaloalue, Esplanadin ja rautatien väliset alueet, radan pohjoispuolinen Pitkäkatu, rautatieaseman ympäristö ja radan ylittävän sillan ympäristö sekä kauppatorin ja keskustan pohjoisosien ympäristö.

Pientaloalueilla jäsentämistä kaipaavia alueita ovat mm. Kappelisataman eteläpuolinen pientaloalue, Kappelisatamantien itäosan pohjoispuoli ja Santalan tien ja Esplanadin risteyskohdan pohjoispuoli, Mäkikujan ja Kadermonkadun välinen alue ja Niittykatua ja Bromarvinkatua ympäröivät korttelit.

15.9.2009

Yhtenäisiä aluekokonaisuuksia löytyy mm. Hangonkylän Skogsnäseristä, Esplanadin pohjoispuolelta Hullintien ympäristöstä, pientaloalueen pohjoisosista Leppäkertunkujan eteläpuolelta sekä Käpypolun ja Katajapolun sekä Tenholankadun pientaloryhmistä.

Kaupunkikuvallisesti ja kulttuurihistoriallisesti merkittäviä alueita ovat Hangon huvila-alue ja Kylpyläpuisto, Itäsataman alue ja Kappelisataman alue.

Analyysissä on myös esitetty kaupunkikuvallisesti hyviä liikenteen liittymiä sekä täydennysrakentamisen osalta tutkittavia alueita.

## 4.2 Keskeiset kaupunkikuvan kehittämisalueet

### 4.2.1 Esplanadi

Esplanadi on yksi Hangon tärkeimpiä katutiloja. Leveimmillään se on noin 30 metriä, jolloin molemmilla puolilla ajorataa on kevyenliikenteen väylä. Kevyenliikenteenväylät on erotettu ajoradasta lehmuskujanteilla. Paikoin puusto on vanhaa ja vaikutelma on kesäisin hyvin vehreä. Paikoitellen puusto on nuorta tai se puuttuu kokonaan, jolloin katutila laajenee suhteettoman suureksi. Esimerkkinä tästä Esplanadin ja Halmstadinkadun liittymä. Myös Hangonkyläntien risteys on laaja ja epämääräisen hahmoton.

Esplanadin varrella on monentyyppisiä rakennuksia itäpään liikehuoneistoista ja kerrostaloista pientaloasutukseen länsipäässä. Raskaan satamaliikenteen ohjaaminen muualle kuin Esplanadille on tärkeää, koska länsipäässä Esplanadi on myös asuntokatu ja pientalojen pihaliittymät tulevat suoraan Esplanadille.

Katutilan leveys Esplanadilla säilytetään. Ongelmallisia kohtia jäsennetään tarkemmalla suunnittelulla, Esplanadi-puuston eli lehmusrivistön uudistamisella ja istuttamisella sekä muilla viherrakentamisen keinoilla.



*Esplanadin itäpäässä lehtipuusto on vehreää, lännessä Esplanadi toimii myös asuntokatuna.*

15.9.2009

#### 4.2.2 Ydinkeskusta

##### Nykytilanne



*Näkymä kaupunkikuvaa jakavan rautatien ylittävältä sillalta Vuorikadulle. Kaupunkirakenteesta maamerkkeinä erottuvat kirkko, vesitorni ja keskustan kerrostalot. Matalammat rakennukset peittyvät piha- ja katupuiden lehvästön alle.*



*Vuorikatu kävelykatuna ja liiketiloineen on keskustan kauppakatu.*

15.9.2009

---



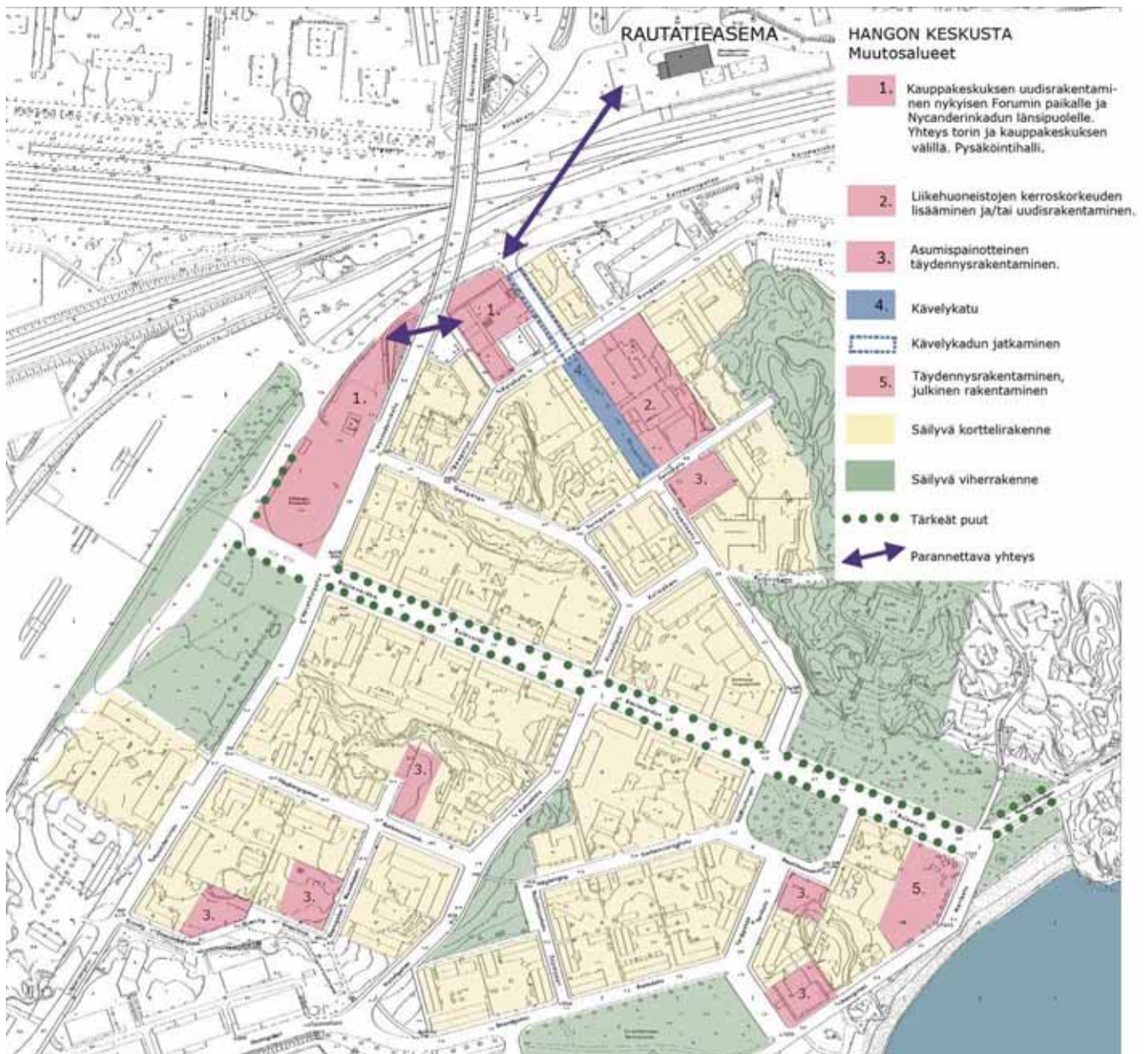
*Kauppatori sijaitsee ratapihaa reunustavan Korsmaninkadun itäpuolella. Toria itäreunalta rajaavat rakennukset ovat historiansa aikana kokeneet muutoksia. Ne muodostavat keskustan "reunan".*



*Bulevardin uusrenessanssityyliset rakennukset ovat pääasiassa 1-2 kerroksisia, vaaleita puurakennuksia, runsaine koristeineen. Joukossa on myös korkeampia kivitaloja. Uudemmat puurakennukset sulautuvat onnistuneesti kokonaisuuteen mittakaavansa ja värityksensä ansiosta. Bulevardia reunustavat vanhat keisarinlehmukset.*

15.9.2009

## Kehittämisehdotukset



Hangon ydinkeskustan keskeiset kaupunkikuvan kehittämialueet.

Rautatie jakaa Hangon kaupunkikeskustan kahteen osaan. Ydinkeskusta on radan eteläpuolella.

Kaupallisen keskustan kehittäminen tapahtuu Korsmaninkadun, Bulevardin ja Vuorikadun muodostamassa kolmiossa. Vuorikadun ja Korsmaninkadun kulmassa oleva nykyinen kaksikerroksinen kauppakeskus puretaan ja tilalle rakennetaan uudisrakennus, joka voi olla selkeästi nykyistä korkeampi rakennus. Koska radan ylittää korkealle kohoava silta, on nykyistä korkeampi rakentaminen kyseisellä paikalla mittakaavallisesti perusteltua ja kaupunkikuvaa eheyttävää.

15.9.2009



*Nykytilanne Korsmaninkadun ylittävältä sillalta, näkymät Vuorikadulle sekä kauppatorille.*

Rautatien ylittävän sillan länsipuoli liitetään rakentamisella osaksi kauppakeskusta ja keskustaa. Tämän myötä syntyy myös sisätiloihin sijoittuva kävely-yhteys Vuorikadulta kauppatorille. Pysäköintitilojen rakentaminen torin ja kauppakeskuksen yhteyteen vahvistaa kävelypainotteista keskustaa, jolloin kävelykatua voidaan jatkaa Vuorikadun ja Korsmaninkadun risteykseen asti. Rakentaminen jäsentää toritilaa ja muodostaa rajaavan vyöhykkeen keskustan asuinrakennusten ja ratapihan välille. Torin eteläosan alkuperäinen pyöreä muoto palautetaan ja torin asemaa Bulevardin läntisenä päätepisteenä korostetaan.



*Rautatieasema on ydinkeskustan pohjoispuolella. Radan ylittävä tai allittava kevytliikenne on merkittävä kehittämiskohde.*

Kevyenliikenteen yhteyttä keskustan ja rautatieaseman välillä parannetaan. Yhtenä vaihtoehtona on edellä ehdotettua voimakkaampi rakentaminen, joka ulottuu rautatien päälle ja muodostaa selkeän yhteyden radan pohjois- ja eteläpuolien välille. Vuorikadun kävelykadun koillispuolen liikehuoneistorakennuksia ehdotetaan korotettavan noin yhdellä kerroksella, tai tontteja täydennysrakennetaan. Näin tuetaan lähellä palveluja olevan ydinkeskustan asumispainotteista täydennysrakentamista. Mittakaavallisesti Vuorikadun pohjoisosan korkeampi rakentaminen ei ole esimerkiksi Bulevardin arvokkaimpia matalia puukorttelialueita häiritsevää.

Kartalle on osoitettu mahdollisia asumispainotteisia täydennysrakentamisen kortteleita. Bulevardin ja Merikadun risteuksen eteläpuolella oleva tontti sijoittuu kaupunkirakenteellisesti merkittävälle paikalle Bulevardin itäpäähän rannan tuntumaan ja se tulee säilyttää julkisena tilana, johon sopii matala rakentaminen ja esimerkiksi ravintolatoiminta.



15.9.2009



*Keskustan täydennysrakentamista Nycanderinkadulla ja Oikokadulla.*



*Merikadun tontti on aivan meren äärellä. Referenssinä ravintola Töölönranta (lähde: Karjalainen; Moderni puukaupunki)*

#### 4.2.3 Pientaloalue

Esimerkkialueena on Raaseporinkadun, Juvikinkadun, Kappelisatamantien ja Koppnäsinkadun rajaamat korttelit.



*Tarkasteltavan alueen sijainti kaupunki rakenteessa*

Esplanadin pohjoispuolelle sijoittuvan pienataloalueen kaupunkikuvalle on leimallista sen sijaitseminen tasaisella maastolla, koostuminen hyvin erikokoisista rakennuksista ja niiden väliin jäävästä leveästä katutilasta. Katutilan leveydestä johtuen risteysalueet ovat hahmottomia ja epämääräisiä. Suuri osa rakennuksista sijaitsee irti katulinjasta isoilla tonteilla, joilla on myös talousrakennuksia sekä puutarhoja. Tonttikoko vaihtelee n. 600 m<sup>2</sup>-2000 m<sup>2</sup> välillä.

Kortteleita yhdistävinä teemoina ovat joillain osin rakennusten sijoittuminen katulinjaan, sekä niiden mittakaava. Joillain alueenosilla tästä on poikettu sijoittamalla pientalojen yhteyteen rivi- ja kerrostaloja.

15.9.2009

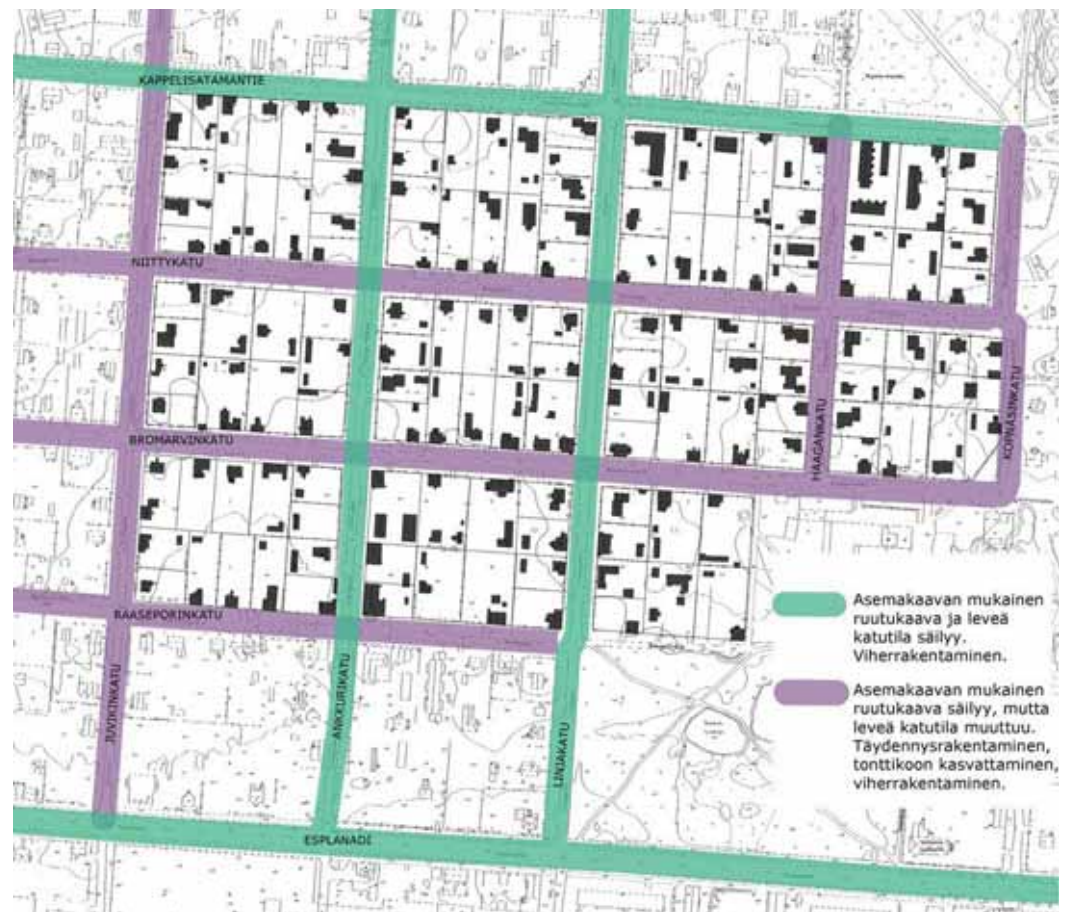
## Katutila

### Kehittämis ehdotukset



*Hangon kaupungin asemapiirroksat vuosilta 1909 sekä 1950.*

Vuoden 1909 kartasta on nähtävissä alueet, nykyisten Ankkurikadun ja Linjakadun ympäristöt, jotka ovat rakentuneet Jonatan Reuterin vuoden 1900 asemakaavan mukaan. Varhaisten asemakaavojen mukainen perusrakenne, ruutukaava säilytetään pientaloalueella.



*Periaatekuva katutilojen käsittelystä.*

15.9.2009



*Monin paikoin katutila on n. 23 metriä leveä. Esimerkkinä Raaseporinkatu, jossa asuinrakennusten jatkaminen tai uudisrakentaminen toimisi katutilaa jäsentävänä täydennysrakentamisen mahdollisuutena.*



*Asuntokaduilla suositaan vaihtelevia puulajeja. Kappelisatamantien ja Haagankadun risteuksen pohjoispuolella on jo nyt asuntokaduille tavoiteltavaa vehreyttä.*

Ankkurikadun, Linjakadun ja Kappelisatamantien leveä katutila säilytetään. Katutilaa jäsennetään viherrakentamisen keinoin, vaihtelevalla puustolla; puuriveillä, puuryhmillä sekä pensailta. Esplanadille tyypillinen puulaji on lehmus, asuntokaduilla voidaan puulajeja käyttää vaihtelevasti, tunnusomaisia puulajeja Hangossa ovat mm. mänty ja tervaleppä. Katutilassa on nykytilanteessakin hyviä osuuksia, ne säilytetään ja katutilan vaihtelevuutta pyritään tietoisesti korostamaan.



*Kappelisatamantien itäpää, jossa katutila on sopusuhtainen.*

15.9.2009



*Linjakadun uusi kevyenliikenteenväylä Kappelisatamantien ja Niittykadun välillä. Ankkurikatun ja Kappelisatamantien leveää katutilaa jäsenetään viherrakentamisen keinoin.*

Asemakaavan mukainen ruutukaava säilytetään myös itä-länsisuuntaisilla asutokaduilla, mutta katutilan leveyttä muutetaan; tonttikokoja kasvattamalla, täydennys- tai uudisrakentamalla asuinrakennuksia katulinjaan kiinni sekä viherrakentamisella. Tavoitteena on myös liittymäalueiden jäntevoittaminen. Myös näillä kaduilla katukuvan vaihtelevuus on tärkeää säilyttää.

Linjakadulle rakennetaan liikennesuunnitelman mukaisesti uusi kevyenliikenteenväylä, joka kulkee Hangonkylän satamasta Tiilitehtaantietä Linjakadun kautta ja Hagan puiston läpi Esplanadille. Katuvalaistuksessa yksinkertainen valaisinmalli on hyvä, mutta mittakaavallisesti nykytilanteen valaisinpylväät ovat liian korkeita. Matalampi valaisinmalli on pientaloalueella kaupunkikuvallisesti luonteenomaisempi ratkaisu.



*Havainnekuva ennen ja jälkeen; Kappelisatamantien uudet puustutukset.*

15.9.2009



*Eri-ikäiset ja –kokoiset rakennukset luovat monimuotoisen ilmeen katukuvaan.*

## Täydennysrakentaminen

Tiivistämistä ja täydennysrakentamista lähellä Hangon keskustaa voidaan perustella yhdyskuntarakenteen hajautumisen ehkäisemisellä sekä olemassa olevan infrastruktuurin hyödyntämisellä.

Yleisinä trendeinä ovat myös asumistarpeiden muuttuminen ja talouksien keskikoon pienentyminen. Tämän vuoksi tarvitaan joustavuutta myös täydennysrakentamista suunniteltaessa. Väestön ikääntyminen luo tarpeen kehittää ratkaisuja eri sukupolvien asumiseen lähellä toisiaan, esimerkiksi samassa pihapiirissä, mutta erillisissä asunnoissa. Pienet pientaloasunnot voivat olla ns. mummonmökkejä tai ne luovat mahdollisuuden eri-ikäisille ja eri elämäntilanteissa oleville asua yksiössä pientalossa, lähellä kaupungin keskustaa. Ne voivat toimia myös kakkosasuntoina tai loma-asuntoina sekä mahdollistavat pienimuotoisen, esimerkiksi bed & breakfast-tyyppisen majoitustoiminnan.

Pääasiallinen keino kortteleiden tiivistämiseen on suurten tonttien jakaminen. Tonttien jaotus tehdään niin, ettei yhtään päärakennusta tarvitse purkaa. Uusien tonttien tonttikoko vaihtelee n. 400 - 1000 m<sup>2</sup> välillä. Tonttitehokkuus on tällöin 0,15 – 0,37 välillä.

Tavoitteena on uuden rakentamisen sijoittuminen lähelle katulinjaa, osassa kortteleita myös korttelin keskiosaa tiivistetään. Esimerkiksi länsi-itä suuntaisten Niittykadun ja Bromarvinkadun katutilaa on mahdollista kaventaa laajentamalla tontteja noin viisi metriä katulinjaa kohti.

Kadun varteen sijoitetaan vain asuinrakentamista. Olemassa olevia rakennuksia voidaan laajentaa kadun suuntaan tai kadun puolelle rakennetaan pieniä pientaloasuntoja. Autotallit ja varastorakennukset sijoitetaan sisemmäksi kuin asuinrakennukset ja sisäänkäynti asuinrakennuksiin tapahtuu sisäpihan puolelta. Yksilöllisyys voi tulla esiin rakentamisen yksityiskohdissa. Täydennysrakentamisen tavoitteena ei ole kaupunkikuvan yhtenäistäminen vaan monimuotoisuuden säilyttäminen ja korostaminen. Pientaloalueella kaupunkikuvan parantaminen on mahdollista toteuttaa pienillä teoilla, mutta ei sattumanvaraisesti.

15.9.2009



*Pientaloalueen monimuotoista, eri-ikäistä rakennuskantaa.*

15.9.2009



*Tarkastelualue, täydennysrakentamiseen ja jaettaviksi ehdotettuja tontteja.*



*Esimerkkihavainnekuva asuinrakennusten ja kasvillisuuden käytöstä täydennysrakentamisessa Bromarvinkadulla.*

15.9.2009

Kolme esimerkkiä tonttien jakamisesta, jotka tuottavat erilaisen korttelitehokkuuden. Esimerkkikorttelina Niittykadun ja Bromarvintien välinen kortteli.



Nykytilanne, korttelitehokkuus 0,11, tonttikoko n. 925 – 1850 m<sup>2</sup>.  
Näkymä Linjakatua pohjoiseen.



Vaihtoehto 1, korttelitehokkuus 0,18, tonttikoko n. 500 – 1100 m<sup>2</sup>.  
Pirkkolan omakotialuetta Helsingissä, korttelitehokkuus 0,18 ja Purolan aluetta Kajaanissa, korttelitehokkuus 0,15 - 0,2. (Kuvat: [www.rakennusperinto.fi](http://www.rakennusperinto.fi))



15.9.2009



Vaihtoehto 2, korttelitehokkuus 0,25, tonttikoko n.400 – 900 m<sup>2</sup>.  
Suojaisa piha noin 700 m<sup>2</sup> tontilla. (kuva: Pirkko Ylilammi)



Vaihtoehto 3a, korttelitehokkuus 0,36, tonttikoko n. 400 – 900 m<sup>2</sup>.  
Vaihtoehto 3b, nykytilanteen mukainen tonttijako, korttelitehokkuus 0,36.

15.9.2009



*Tiivistä ja matalaa Tuusulassa. Huminakujan puukortteli vuodelta 2000. Korttelitehokkuus 0,3-0,4.  
(Kuvat: Mikko Kaira)*

Referenssikohteita ja -kuvia



*Helsingin Puu-Vallilan aluetehokkuus on 0,53. (Kuvat: [www.fi.wikipedia.org/wiki/Vallila](http://www.fi.wikipedia.org/wiki/Vallila))*



*Vanhassa Raumassa tontin keskikoko on noin 450m<sup>2</sup> ja ja tonttitehokkuus  $e = 0,6$ .  
(Kuvat: [www.rakennusperinto.fi](http://www.rakennusperinto.fi) ja [www.suomiopas.fi](http://www.suomiopas.fi))*

15.9.2009



*Pihoja Helsingin Puu-Käpylässä, jossa aluetehokkuus noin 0,2, mutta tonttitehokkuus on paikka paikoin 0,36, Tiiviystä huolimatta korttelien sisäpihat ovat väljiä ja viihtyisiä sekä monipuolisessa käytössä.*

15.9.2009

---

## 5 LÄHTEET

Hangon kansallinen kaupunkipuisto. Hangö nationalstadspark. Perustamisselvitys 2000-2007. Hanko 2008.

Härö, Mikko. Läntisen Uudenmaan seutukaavaliitto. Läntisen uudenmaan rakennusten ja maiseman kulttuurihistoriallinen inventointi. 1993.

Lehto, Tiina. Hangon museon julkaisusarja n:o 8. Hangon rakennuskulttuuri ja kulttuurimaisema. 1989.

Museovirasto, Ympäristöministeriö. Museoviraston rakennushistoriallisen osaston julkaisuja 16. Rakennettu kulttuuriympäristö Valtakunnallisesti merkittävät kulttuurihistorialliset ympäristöt. 1993.

Suomen kirjallisuuden seura. Suomen kirjallisuuden seuran toimituksia 505. Kuninkaan kartasto Suomesta 1776-1805. 1989.

Uudenmaan liitto, Lauri Putkonen. Rakennettu Uusimaa – Uudenmaan rakennettu kulttuuriympäristö. Luonnos 18.6.2007.

Ympäristöministeriö, Ympäristönsuojeluosasto. Mietintö 66/1992. Arvokkaat maisema-alueet; Maisema-alueetyöryhmän mietintö II.1993.

Ympäristöministeriö, Ympäristönsuojeluosasto. Mietintö 66/1992. Maisemanhoito; Maisema-alueetyöryhmän mietintö I.1993.

Valokuvat: Hanna Tiira ellei toisin mainittu kuvien yhteydessä.

### FCG Planeko Oy

Laatinut: Hanna Tiira

Hyväksynyt: Ulla Räihä