



HANGON KAUPUNKI

HANGÖ STAD

Detaljplaneändring för Tulluddens strand,
som berör fastigheten 78-891-2-1 samt en del av fastigheten 78-408-15-0 i 8.
stadsdelen.

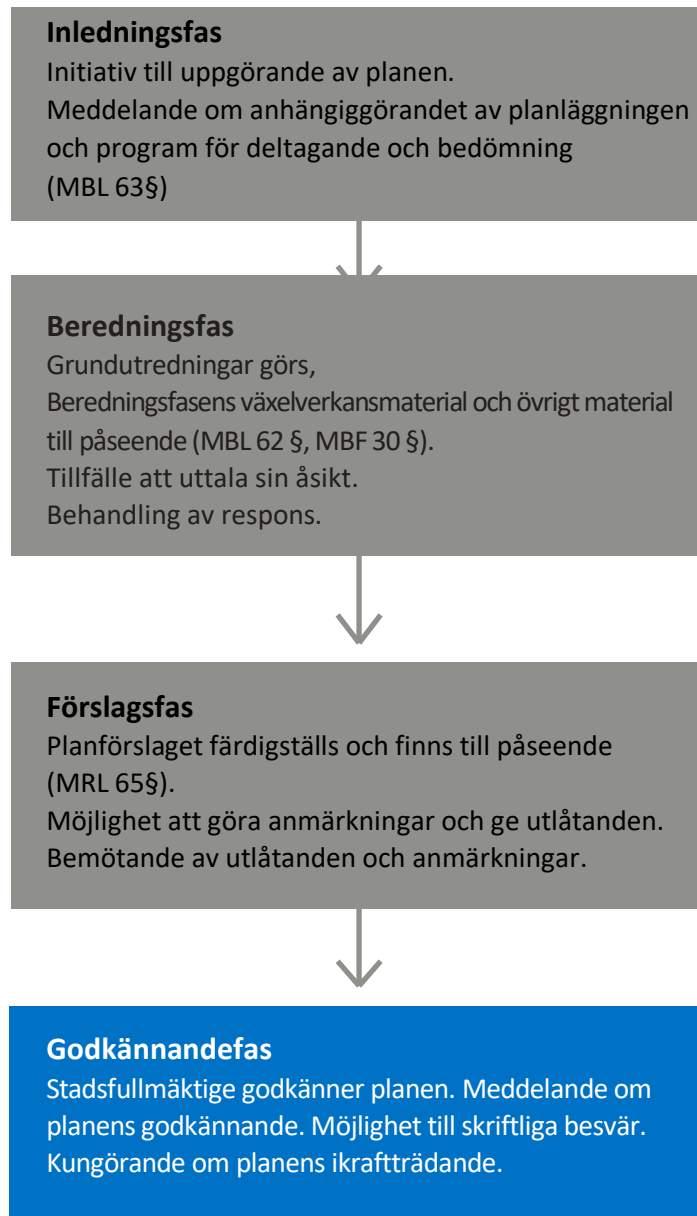
Detaljplaneförslagets beskrivning,

17.05.2022 / 4.9.2023

Hangö stad, Tekniska och miljöverket, Markanvändningsavdelningen

STST	19.6.2023	166 §
MILJÖ	1.6.2023	87 §
STST	22.5.2023	126 §
STST	10.10.2022	246 §
MILJÖ	22.9.2022	150 §
MILJÖ	12.5.2022	86 §
MILJÖ	25.10.2018	147 §
MILJÖ	19.6.2018	99 §
MILJÖ	1.2.2018	19 §
STST	23.10.2017	261 §
MILJÖ	26.9.2017	174 §
MILJÖ	9.3.2016	29 §

Kort om planering och deltagande i planläggningsprocessens olika faser:



1. Bas- och identifikationsuppgifter

1.1. Planområdets läge

Planområdet befinner sig på spetsen av Hangöudd, på den sydöstra sidan. Området omfattar park-, badstrands- och specialområden i den 8. stadsdelen och områdets areal är cirka 35 ha.

1.2. Planens namn och syfte

Detaljplanbeskrivningen gäller den 17.05.2022 daterade detaljplaneförslaget.

Planens namn:

Detaljplanändring för Tulluddens strand

Planens identifikation:

(ges senare)

Planläggare:

Kukka-Maaria Luukkonen, stadsgeodet, Hangö stad

Målsättningen med detaljplaneändringen är att uppdatera detaljplanen så att den återspeglar de förändrade behoven av markanvändning på området.



Avgränsning och placering av planeringsområdet på kartan. Den röda streckade linjen visar planens omedelbara verkningsområde.

Innehållsförteckning

1. Bas- och identifikationsuppgifter	3
1.1. Planområdets läge	3
1.2. Planens namn och syfte.....	3
2. Sammandrag	6
2.1. Planprocessens faser	6
2.2. Detaljplaneförslaget.....	6
3. Utgångspunkter	7
3.1. Allmän beskrivning av området	7
3.2. Den bebyggda miljön	8
3.3. Naturmiljön.....	9
3.4. Markägande.....	12
3.5. Planeringssituationen.....	12
4. Detaljplanens planeringsfaser.....	15
4.1. Behov av, inledande av och beslut om detaljplaneringen	15
4.2. Deltagande och samarbete.....	16
4.3. Mål som satts i Utgångspunkt-materialet.....	17
4.4. Mål som uppkommit under processen, precisering av målen	17
5. Beskrivning av förslaget	18
5.1. Planens struktur	18
5.2. Områdesreservationer	18
5.3. Planens konsekvenser	21
5.4. Namn.....	22
6. Förverkligandet av planen.....	22
7. Kontaktuppgifter	22

Förteckning över beskrivningens bilagehandlingar

Bilaga 1. Detaljplanens uppföljningsblankett

Förteckning över övriga dokument, bakgrundsutredningar och källmaterial som berör planen

- Program för deltagande och bedömning, detaljplaneändring för Tulluddens strand
- Skötsel- och användningsplan för Tulludden detaljplaneändring, Hangö stad 2022
- Tulliniemenrannan itäosan luonnonhoitosuunnitelma. Hangon kaupunki / Silvestris luontoselvitys Oy. 3.6.2021.
- Hanko, Tulliniemi. Natura 2000 ja asemakaava-alueen toisen maailmansodan aikaisten sotahistoriallisten kohteiden perusinventointi 6-10.4.2019. Jan Fast, Teemu Väisänen ja Aleksi Rikkinen. 2019.
- Koppnäsudden ja Tulliniemen ranta, lepakko- ja ekologisten yhteyksien selvitys. Silvestris luontoselvitys Oy. 2019.
- Tulliniemenrannan luonnonsuojelualueiden luonnonhoitosuunnitelma. Esko Tainio, Metsähallitus, Rannikon luontopalvelut. 2019.
- Taustaselvitys luontoarvojen osalta käytettävistä kaavamääräyksistä: Anna Hellén 2018
- Hangon Tulliniemen rannan asemakaavan muutosalueen luontoselvitykset vuonna 2016. Faunatica Oy. 2017.
- Tulliniemen linnustonsuojelualueen ja Bengtsårin lehdon hoito- ja käyttösuunnitelma. Metsähallitus. 2022.
- Stamstadens generalplan – med Natura -behovsprövning. FCG Oy. 25.11.2011.
- Stamstadens generalplan - Rekreatiomsområdesrapport. Hangö stad. 22.2.2011.
- Utredning om ekologiska korridorer och fladdermöss inom generalplaneområdet i Hangö stamstad. Faunatica Oy. 2011.
- Hangon kansallinen kaupunkipuisto -Perustamisselvitys 2000-2007. Hangon kaupunki. 2008
- Uimavesiprofiili Hangon kaupungin Tulliniemen eteläinen uimaranta. Eteläkärjen ympäristöterveys. 2019.
- I begynnelsen var hamnen. Hangö hamn 1873-2001. Birgitta Ekström Söderlund, Marketta Wall. 2001.
- Hangon Tulliniemen ja sitä ympäröivän suojelualueen hoito- ja käyttösuunnitelma. Hangon kaupunki ja Uudenmaan lääninhallitus. 6.3.1992.
- Hangon rakennuskulttuuri ja kulttuurimaisema. Hangon museon julkaisusarja n:o 8. 1989.
- Hangöudd 1940 – 1941. Pekka Silvast. Hangon museum. 1985.

2. Sammandrag

2.1. Planprocessens faser

Ett företag som inlett verksamhet på området har lämnat in ett initiativ till ändring av detaljplanen, som behandlats i stadsstyrelsen 30.11.2015 § 318. Planarbetet påbörjades genom miljönämndens beslut 9.3.2016 § 29 om att anhängiggöra planen samt att godkänna programmet för deltagande och bedömning.

Programmet för deltagande och bedömning har funnits till påseende sedan den 9.3.2016.

En webropol-enkät om ändringen av detaljplanen för Tulluddens strand genomfördes den 12-30.12.2016 och fick 553 svar. En planeringsworkshop hölls den 2.2.2017 och 12 personer deltog.

Planeringsområdet har minskats efter diskussionen med intressenter den 30.8.2017. Planeringsområdets nya gräns har fastställts vid stadsstyrelsens möte den 23.10.2017 261 §.

Interaktionsmaterialet för beredningsfasen godkändes av miljönämnden 19.06.2018 § 99 och fanns till offentligt påseende 1.8-31.8.2018.

Beredningsfasens bemötanden godkändes vid miljönämndens möte den 12.05.2022 § 86.

Planförslaget behandlades i miljönämndens möte 22.9.2022 § 150 och i stadsstyrelsens möte 10.10.2022 § 246. Planförslaget fanns till påseende 17.11-19.12.2022.

Stadsstyrelsen godkände bemötandena i enlighet med miljönämndens förslag 19.6.2023 § 166.

2.2. Detaljplaneförslaget

Början av stranden i nordost är markerad som närrekreationsområde där miljön ska bevaras (VL/s), badplats (VV-2), kvartersområde för affärsbyggnader, där miljön bevaras (KL-2/s) och kvartersområde för servicebyggnader (P). Den centrala och västra delen av stranden är markerad som naturskyddsområde (SL, SL-1 och SL-2), med undantag för små hamnområden (LS) i den sydvästra delen av planen.

Körförbindelsen från Tulluddsvägen ner till stranden har benämnts Tulluddens strandstig. Stranden föreslås heta Tulluddens södra strand. I planen har markerats också fornlämningar och krigshistoriska platser som ska skyddas.

Lösningen avviker från stamstadens generalplan beträffande utvidgningen av naturskyddsområdena och gällande byggnadsytorna.



Tulluddens strand på vintern.

3. Utgångspunkter

3.1. Allmän beskrivning av området

Planeringsområdet ligger sydostliga sidan på spetsen av Hangöudd, på stamstadens område. Områdets areal är cirka 35 hektar.

På den nordöstra delen av Tulluddens strand ligger Hangö stads allmänna badstrand med sina typiska badhytter. Ett litet containercafé med tillfälligt tillstånd och en informell parkeringsplatsavsats finns intill stranden. Resten av stranden är huvudsakligen i naturligt tillstånd. På den västra delen av stranden finns frihamnsområdet som förhindrar tillträde till frihamnsområdet. Från parkeringsavsatsen till den centrala delen av stranden har en spångkonstruktion installerats för att skydda dynmiljön och underlätta tillträdet.



Den östra delens containercafé och parkeringsavsats.

3.2. Den bebyggda miljön

Befolkningens struktur

Det finns ingen befolkning på planeringsområdet.

Samhällsstruktur

Tulluddens strand är huvudsakligen i naturligt tillstånd. Det finns en informell parkeringsavsats och ett litet containercafé på östra delen av stranden, samt sopkärl och portabla allmänna toaletter på den allmänna stranden. På den västra delen av stranden finns hamnområdets bilförvaringsfält. Frihamnsstaketet löper längs strandens norra kant och slutar i havet vid strandens västra ända.

Stadsbild

Den södra halvan av stranden utgör ett öppet dyn- och havslandskap, medan den norra halvan av stranden består av en talldominerad dynskog. Parkeringsplatsen och strandcaféet ligger dolda bakom tallar när man betraktar dem från havet.

Tjänster, arbetsplatser, näringsverksamhet

Frihamnen är en stor arbetsgivare i Hangö stad. Det lilla kaféet på området har betjänat områdets rekreativ användare.

Rekreation

Tulluddens strand används av invånarna för rekreation. Det finns inga skyltade friluftsleder på området, men med åren har ett nätverk av stigar utvecklats på skogsområdet. Under åren 2020-2022 har en gångbro av trä (spång) byggts från den östra delen av strandens mitt i samband med två separata utvecklingsprojekt för att skydda områdets ömtåliga sanddyner från slitage och för att förbättra tillgängligheten till stranden.

Den östra delen av stranden är en offentlig badstrand för Hangö stad, där badvattnets kvalitet övervakas under badsäsongen. Stranden är utrustad med WC och badhytter.

Stranden är blåsig och därför populär bland vindsurfing- och kite board-entusiaster.

Trafik

Det finns en informell anslutning till området från en förlängning av Tulluddsvägen, varefter järnvägen till hamnen överskrids via en plankorsning. I den östra delen av stranden har en informell parkeringsplats bildats mellan tallbeståndet i samband med grusvägen.

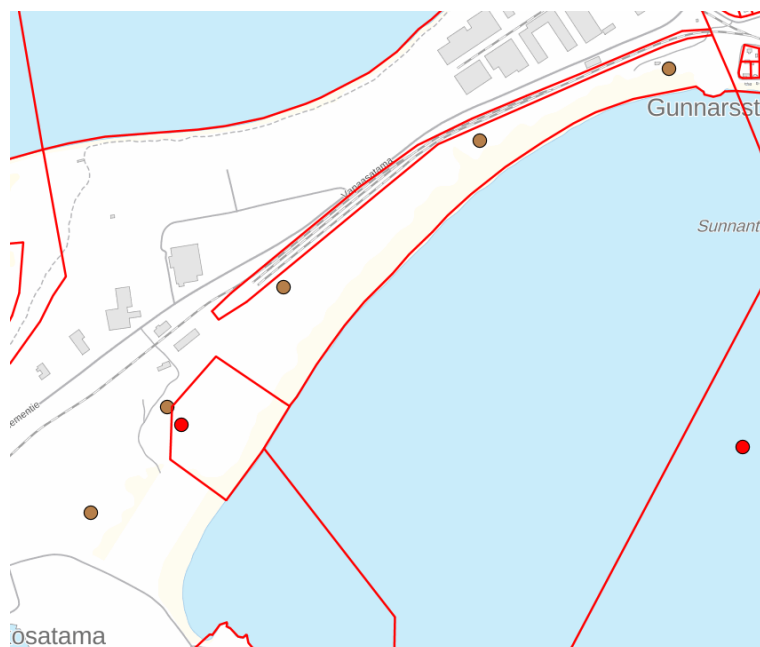
På den västra delen av området, på frihamnssidan, fanns det också en körförbindelse genom skogen mellan bilfälten, men den har vuxit igen.

Den bebyggda kulturmiljön

Inga särskilda kulturmiljöer. En fast fornlämning, Tulluddens röse, ligger på frihamnssidan nära nätstängslet. Objektet hittas i denna beskrivnings förteckning över historiska områden som bör skyddas, vid punkt 5.2.2 *Övriga områden*.

Krigshistoria

Enligt den arkeologiska inventering som gjorts på området (J. Fast 2019) är en del av de militärhistoriska befästningarna så representativa att de borde skyddas i planen. Största delen av forskningsningarna är från tiden då Hangö udd var arrenderat till Sovjetunionen efter vinterkriget 1940-1941. Objekten hittas i denna beskrivnings förteckning över historiska områden som bör skyddas, vid punkt 5.2.2 *Övriga områden*.



Utdrag ur ett servicefönster från karttjänsten som visar kulturmiljön på planeringsområdet, bruna prickar: annat kulturarvsobjekt, röda prickar: fast forn lämning (map.museoverkko.fi).

Teknisk service

Den östra delen av planeringsområdet har vattenförsörjning (kafé). Det finns inget dagvattennät på området.

Störningar i miljön

Hamnen kan ibland ge upphov till buller i omgivningen, men det finns inga bostäder eller andra bullerkänsliga verksamheter i närheten.

Den sociala miljön

En del av stranden har varit reserverad för naturister, men föreningen har tillsvidare inte begärt någon förlängning av reservationen. Tillgängligheten har förbättrats med gångbroar och trappor i trä för att underlätta för personer med nedsatt rörlighet och äldre att njuta av stranden och havsmiljön.

3.3. Naturmiljön

Landskapsstruktur

Tulluddens strand är ett öppet landskapsområde och skogsområdena slutna landskapsområden.

Jordmån

Jordmånen består av sand från sanddyner som flyttas av vinden och grus som slipats av havet.

Vattendrag och vattenhushållning

Planområdet befinner sig inte på grundvattenområde.

Naturskydd

Det finns flera naturskyddsområden på Tulludden. Den största av dessa är Tulluddens fågelskyddsområde FI0100006, som omfattar 2566 hektar och ingår i Natura 2000-områdena. Tulluddens naturskyddsområde (YSA010035) har en areal på cirka 2240 hektar och skyddades 15.2.1933 av Nylands landshövding genom förordning nr 541. På den norra sidan av Tulludden ligger Uddskatans naturskyddsområde, som omfattar en markyta på 32 hektar och som skyddades genom förordning 1300/89 den 1.2.1990.

Det finns två naturskyddsområden på Tulluddens strand. Det ena mindre området på ca 5,2 ha består av en del av fastigheten 78-891-2-1 som hör till Uddskatans naturskyddsområde, som sköts och förvaltas av forststyrelsen. Det större skyddade området är Tulluddens naturskyddsområde, som är ett privat naturskyddsområde på en fastighet som ägs av Hangö stad. Naturskyddsområdenas noggrannare avgränsningar på kartan och skyddsbestämmelserna finns beskrivna i bilagematerialets skötsel- och användningsplan.



Tulluddens naturskyddsområde (brun färg) och Uddskatans naturskyddsområde (grå färg).

Naturutredningar

Först utfördes den i programmet för deltagande och bedömning (PDB) nämnda naturutredningen på planområdet: Hangon Tulliniemen rannan asemakaavan muutosalueen luontoselvitykset vuonna 2016. (Faunatica Oy. 2017). I utredningen nämns att sandstränderna kan tillsammans med trädlösa dyner eller dyner med ringa trädbestånd är som naturvårdslagenliga naturtyper, jämförelsevis i naturtillstånd. Rekreativ användning av dynerna har lett till lindrigt slitage och nedskräpning, men ingen större förändring av naturtypen kan observeras.

För fjärilsarter som är knutna till öppna dyner är den mest värdefulla delen av utredningsområdet remsan med grå dyner och strandrågsdyn samt den skogbevuxna remsan av dyner med kråkbär på bar sandmark, som gränsar till den öppna strandzonen. Till exempel

strandängsflyets förekomst på Tulludden är den enda kända förekomsten i Finland där fjärilen är rikligt förekommande. En splittring av dess utbredningsområde skulle avsevärt försämra levnadsvillkoren för hotade fjärilsarter som lever på dynerna, således bör dynerna bevaras enhetliga. Dessa biotoper av god kvalitet som bevarats på Tulluddens detaljplans ändringsområde är exceptionellt omfattande för finländska förhållanden, och det är viktigt att de bevaras åtminstone i sitt nuvarande skick. Även fjärilsarten kråkrisfältmalen befinner sig i ett kritiskt läge på hela Hangöudd på grund av att livsmiljöerna vuxit igen. Nylands NTM-central har bedömt Tulluddens strand som ett hot spot-område, vars bevarande i nuvarande tillstånd bör säkerställas. Åtgärder för att bevara områdets karaktär har konstaterats vara brådskande.



Observationsplatser och avgränsning av lämpliga livsmiljöer för beaktansvärda fjärilsarter och hopprätvingearter på ändringsområdet för Tulluddens detaljplan. Faunatica 2017. På området finns lämpliga livsmiljöer för bland annat sandängsflyet (visas med lila ränder) och den blåvingade gräshoppan (visas med blå ränder).

Efter att utkastet varit till påseende utarbetades på grundval av den respons som erhöles, lades det upp en mer detaljerad utredning om fladdermöss och ekologiska korridorer: Koppnäsudden ja Tulliniemen ranta, lepakko- ja ekologisten yhteyksien selvitys. Silvestris luontoselvitys Oy. 2019. Enligt utredningen är fladdermössens sannolika rastplatser utredningsområdets mycket gamla tallar och torrakor, som innehåller många sprickor och håligheter som lämpar sig för fladdermöss. Området som helhet är sannolikt en viktig flyttled för fladdermöss. De permanenta reviren fanns på kafébyggnads parkeringsplats med omgivning. Det tätbevuxna skogsdynområdet fungerar som en mycket viktig flyttväg för fåglar och fladdermöss under flyttningen. Efter restaureringen av sanddynerna sommaren 2019 bildades små öppna områden runt de gamla tallarna, den tidigare ogenomträngligt täta mattan av små tallar togs bort och fladdermössen tog genast till sig de nya öppna jaktområdena. Genom att skapa liknande små öppningar i den enhetliga skogskanten kan man ytterligare förbättra och öka fladdermössens jaktmöjligheter på området. För att skydda en nationellt viktig flyttväg för fåglar och fladdermöss rekommenderas inget tilläggsbyggande på utredningsområdet. Om småskaliga byggnadsarbeten eller andra aktiviteter genomförs är det absolut nödvändigt att de sker i omedelbar närhet av den befintliga kafébyggnaden, konstateras det i utredningen.



Fladdermössens flygrutter till höger, fåglarnas flygrutter till vänster. Silvestris Oy 2019.

En naturvårdsplan för naturskyddsområdena vid stranden har år 2019 utarbetats på Forststyrelsens vägnar i samband med EU:s Ljus & Eld Life-understödsprojekt (Tulliniemenrannan luonnonsuojelualueiden luonnonhoitosuunnitelma. Esko Tainio, Metsähallitus, Rannikon luontopalvelut. 2019)

I samband med understödsprojektet för nationalstadsparken beställdes en naturvårdsplan för den östra delen av Tulluddens strand 2021, där man har utrett vårdbehov och vårdåtgärder för skogen utanför Natura-området (Tulliniemen rannan itäosan luonnonhoitosuunnitelma. Silvestris luontoselvitys Oy. 2021).

Områdets naturvärden, arter, biologiska mångfald och naturvård beskrivs närmare i en separat skötsel- och användningsplan för planeringsområdet.

3.4. Markägande

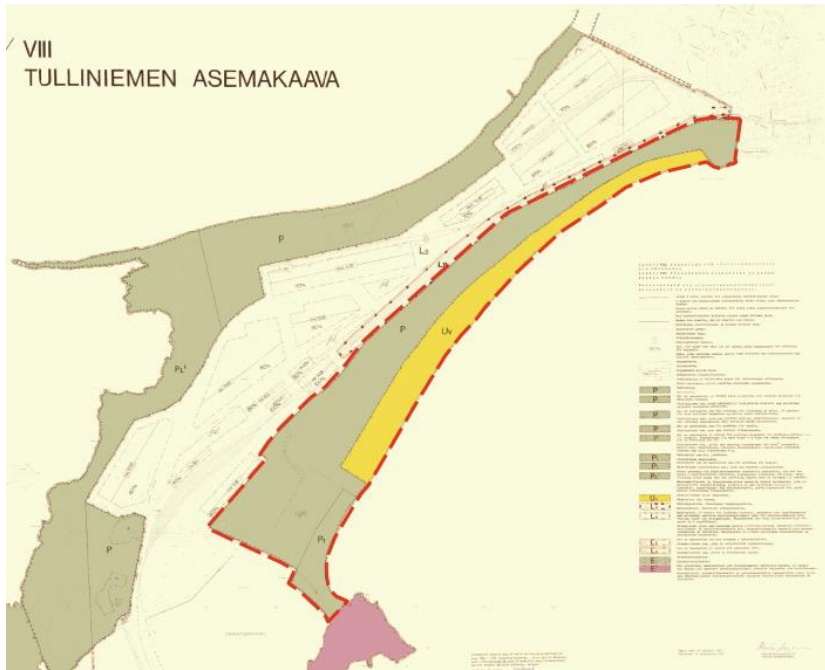
En spalt av lägenheten 78-891-2-1 ligger inom planeringsområdet och den ägs av staten. Fastigheten är cirka 5,2 hektar stor och ingår i Uddskatans naturskyddsområde.

Hangö stad äger resten av planområdet, av vilket delar utarrenderats för kaféverksamhet och frihamnen.

3.5. Planeringssituationen

Landskapsplanen

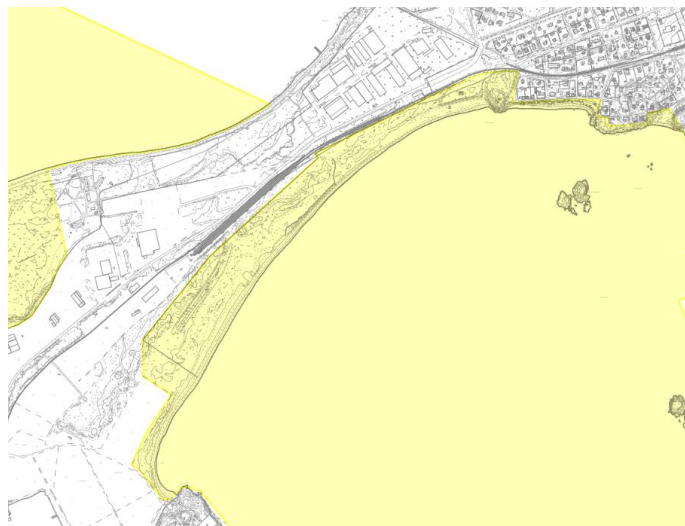
Helheten Nylandsplanen 2050 trädde huvudsakligen i kraft 24.9.2021. Processen för ändringssökande i fråga om Nylandsplanen pågår dock fortfarande. I den inofficiella sammanställningen av gällande landskapsplaner (Nylands förbunds tolkning 11.11.2021) är planeringsområdet markerat som en värdefull geologisk formation, ett område som ingår eller föreslås ingå i Natura 2000-nätverket, ett naturskyddsområde, ett område som är viktigt för bevarandet av kulturmiljön eller landskapet, ett trafikområde, en hamn och en huvudjärnvägslinje.



Utdrag ur den gällande stadsplanen, planeringsområdet avgränsas av en röd streckad linje.

Nationalstadsparken

En del av planeringsområdet utgör en del av Hangö nationalstadspark. Området har en lång sandstrand och en militär- och lotsstation av stor betydelse för sjöfartshistorien.



Nationalstadsparkens gränser i gult i på planeringsområdet.

4. Detaljplanens planeringsfaser

4.1. Behov av, inledande av och beslut om detaljplaneringen

Ändringen av detaljplanen för Tulluddens strand ingår i det godkända planlägningsprogrammet. Ett företag som inlett verksamhet på området har lämnat in ett initiativ till ändring av detaljplanen, vilket behandlades i stadsfullmäktige 30.11.2015 § 318. Planlägningsarbetet inleddes genom miljönämndens beslut 9.3.2016 § 29 att påbörja ändringen av detaljplanen samt godkänna programmet för deltagande och bedömning.

Programmet för deltagande och bedömning har varit till påseende sedan den 9.3.2016.

En webropol-enkät om detaljplanändringen av Tulluddens strand genomfördes den 12-30.12.2016 och fick 553 svar. En planeringsworkshop hölls den 2.2.2017 och 12 personer deltog.

Ett första samråd med myndigheterna om ändringen av detaljplanen hölls 19.4.2017 med deltagare från Nylands NTM-central, representanter för Hangö stad, en representant för Museiverket, en representant för Finska vikens sjöbevakning och en representant för miljöministeriet. Under mötet presenterades situationen på området och de preliminära planerna kortfattat.

Den 30.8.2017 hölls en diskussion med aktörerna på Tulluddens spets (gränsbevakningsväsendet, försvarsmakten, Hangö hamn, Finlands Frihamn Ab), utifrån vilken det föreslogs att planeringsområdets gräns skulle ändras så att området för E2-kvartersområdet på uddens spets lämnas utanför planändringsområdet. Det noterades att inga förändringar i markanvändningen förväntas på lång sikt och att den nuvarande detaljplanen för uddspetsens del inte är föråldrad. Stadsstyrelsen godkände 23.10.2017 § 261 minskningen av planområdet enligt miljönämndens förslag.

Ett internt samråd hölls inom tekniska verket den 21.5.2018 för att diskutera användningen och beteckningen av det område som är markerat VL/s.

Miljönämnden beslutade 19.06.2018 § 99 att lägga beredningsfasens växelverkansmaterial till offentligt påseende. Utkastfasens material var till offentligt påseende under tiden 1-31.8.2018.

Ett samråd med myndigheterna om detaljplanändringen och utarbetandet av skötsel- och användningsplan hölls den 1.11.2018 (Hangö stad och NTM-centralen). Den 29.9.2021 hölls ett samråd (Hangö stad, Forststyrelsen, Västra-Nylands museum, Museiverket och Nylands NTM-central) om planläggningssituationen och understödsprojektet för den östra delen av nationalstadsparken.

Den beredande fasens bemötanden godkändes vid miljönämndens möte den 12.05.2022. Planförslaget behandlades i miljönämndens möte 22.9.2022 § 150 och i stadsstyrelsens möte 10.10.2022 § 246. Planförslaget fanns till påseende 17.11-19.12.2022.

Stadsstyrelsen godkände bemötandena i enlighet med miljönämndens förslag 19.6.2023 § 166.

4.2. Deltagande och samarbete

Intressenter

Intressenter är områdets markägare och invånare, alla de personer vars levnads-, arbets- eller andra förhållanden kan påverkas väsentligt av planen samt de myndigheter eller samhällen vars behörighetsområden omfattas av planen.

Alla vars levnads-, arbets- eller andra förhållanden kommer att påverkas av planen:

- kommuninvånarna
- planområdets och angränsande markområdets ägare
- planområdets och dess närverkningsområdes invånare
- planområdets och dess närverkningsområdes näringsidkare

Myndigheter:

- Nylands närings-, trafik- och miljöcentral
- Miljöministeriet
- Forststyrelsen
- Försvarsmakten
- Museiverket
- Västra-Nylands landskapsmuseum
- Västra-Nylands räddningsverk
- Sjöbevakningen
- Gränsbevakningen
- Trafikledsverket

Hangö stad:

- Hangö stads tekniska nämnd
- Byggnadstillsyn
- Miljöskyddet
- Sydspetsens miljöhälsa
- Hangö Vatten
- Ungdomsrådet

Näringsutövare på planområdet:

- Hangö Hamn Oy Ab
- Finlands Frihamn Ab
- OUTDOORPOINT.com Oy
- CARUNA

Samfund vars branscher berörs av planeringen:

- Hangon miljöförening
- Suomen Purjelautaliitto ry (övers. Finlands Vindsurfingförbund)
- Finlands Naturistförbund rf

4.3. Mål som satts i Utgångspunkt-materialet

Mål som ställts av staden

Målsättningen med planläggningen av planområdet är att uppdatera detaljplanen att motsvara områdets förändrade markanvändningsbehov.

Mål som härletts ur planeringssituationen

I generalplanen är Tulluddens södra strand huvudsakligen ett naturskyddsområde och delvis i rekreativ användning. Målet är att sammanjämka planområdets företagsverksamhet och rekreativ användning, samtidigt som man beaktar den värdefulla naturen och de militärhistoriska objekten på området.

4.4. Mål som uppkommit under processen, precisering av målen

Parternas mål

Arrendetagaren har lämnat in en ansökan om en ändring av detaljplanen för att möjliggöra ett längre arrendeavtal än det nuvarande.

Vid det möte med intressenterna som hölls under den beredande fasen den 30.8.2017, antecknades följande noteringar:

Frihamnen: Hamnen behöver alla möjliga markområden för sin verksamhet, inklusive det fält som ingår i planändringen. Den västra delen av sandstranden kunde öppnas för allmänheten, men det skulle vara bra med ett skyddsområde mellan bilfältet och stranden för att förhindra eventuell skadegörelse.

Gränsbevakningen och sjöbevakningen: Sjöbevakningsstationen ska inte flyttas från udden. Stora helikoptrar landar på helikopterlandningsplatsen, så det kan vara en säkerhetsrisk att vistas på den västra delen av sandstranden. Den tillgängliga sandstranden är redan rätt lång.

Försvarsmakten: Den allmänna användningen av området begränsas av mastens vajerstag samt och risken för olyckor på grund av is som faller från masten och stödstrukturerna.

Hangö hamn: Dynområdet mellan bilfältet och stranden skulle kunna skyddas genom planteringar.

Mål och lösningar som utvecklats under processen

Efter att växelverkansmaterialet varit till påseende beslutade man att göra vissa ändringar i plankartan och planbestämmelserna.

Ändringar som gjorts till följd av responsen:

- En gatubeteckning och ett gatunamn läggs till planens nordöstra del: Tulluddens strandstig.
- Beteckningen för nationalstadsparken korrigeras på plankartan.
- Markeringen av antalet våningar (1½) och höjdställningen på den högsta punkten på byggnadens vattentak (6 m) läggs till plankartan.
- Till planens allmänna bestämmelser läggs en bestämmelse om att byggandet bör anpassas till den omgivande miljön.

- Militärhistoriska platser och arkeologiska lämningar som ska skyddas markeras på förslagskartan och objekten beskrivs noggrannare i beskrivningen.
- Bestämmelsetexten angående p/s-parkeringsområdet ändras att lyda: "Del av området där ett parkeringsområde kan anläggas. Områdets tallbestånd och landskapets karaktär bör bevaras. Viktig väg för fladdermöss, artificiell belysning bör undvikas."

Ändringsbehov som framkommit under planeringsprocessen:

- Anslutningen i planens sydvästra del på frihamnsområdet tas bort från plankartan på grund av att skogsvägens ringa användning och att för att den vuxit igen.
- Markeringen av en friluftsled avlägsnas från plankartan. Noggrannare anvisningar för områdets rekreationsanvändning ges i den skötsel- och användningsplan som bifogas planmaterialet.

5. Beskrivning av förslaget

5.1. Planens struktur

Början av stranden i nordost är anvisad som rekreationsområde, strandområde och kvartersområden för affärs- och servicebyggnader. Den centrala delen av stranden är anvisad som naturskyddsområde. Den västra delen av stranden, som idag ingår i ett Natura-område och ett privat skyddsområde är anvisad som naturskyddsområde, med undantag för små hamnområden i planens sydvästra del.

5.2. Områdesreservationer

5.2.1 Kvartersområden

KL-2/s – Kvartersområde för affärsbyggnader, där miljön bevaras

Byggrätten på byggnadsytan är 300 vy-m², antalet våningar är 1½ och höjden på vattentaketets högsta punkt är 12,5 meter. Det befintliga parkeringsområdet vid Tulludden är en naturlig plats för en byggnad som t.ex. kan fungera som naturcenter, café-restaurant samt erbjuda bastu och dusch för strandens användare. Byggnaden bör passa in i sin omgivning och får inte vara synlig från havet. Vid planeringen av terrasser eller andra vistelseplatser bör man ta hänsyn till träden och spara dem där det är möjligt.

P - Kvartersområde för servicebyggnader

Områdesreservering som möjliggör toaletter och duschutrymmen.

5.2.2 Övriga områden

SL – Naturskyddsområde

Inga byggnader eller konstruktioner planeras på området, med undantag för spångar av trä.

SL-1 - Uddskatans naturskyddsområde

Ett naturskyddsområde som skyddats genom förordningen 1300/89. Inga byggnader eller konstruktioner planeras på området, med undantag för spångar av trä. Skötsel- och

användningsplanen innehåller en noggrannare utredning över begränsningar och tillåtna aktiviteter som följer av fredningsbeslutet för området.

SL-2 - Tulluddens naturskyddsområde

Tulluddens naturskyddsområde (YSA010035) skyddades den 15.2.1933 genom Nylands landshövdingens beslut nr 541. Inga byggnader eller konstruktioner planeras på området, med undantag för spångar av trä. Skötsel- och användningsplanen innehåller en noggrannare utredning över begränsningar och tillåtna aktiviteter som följer av fredningsbeslutet för området.

VL/s - Närrekreationsområde, där miljön bevaras

Sandstranden och dynområdet är en del av Tulluddens nationellt värdefulla vindavlagring. Området är en ekologisk korridor för fladdermöss och är livsmiljö för många sällsynta arter. Det skogsklädda dynområdet bör bevaras i sitt nuvarande tillstånd. Exempelvis vattensportevenemang kommer dock att göras möjliga på det skogsklädda dynområdet.

VV-2 – Badstrand, i vars skötsel områdets värdefulla naturtyp beaktas.

Områdesreservationen för badstranden kommer att minska för att motsvara den nuvarande situationen.

LS - Hamnområde

Ett område som behövs för hamnens verksamhet. Hamnens verksamhet är under utveckling och ingen minskning av verksamheten förväntas under de kommande 20 åren.

p/s – Del av området där en parkeringsplats kan anläggas

Områdets tallskog och landskapskaraktär bör bevaras. Viktig rutt för fladdermöss, användning av artificiell belysning bör undvikas.

luo-1 - Område för bevarande av biologisk mångfald som sköts som en solexponerad miljö

På området förekommer en livsmiljö för en art som är i behov av särskilt skydd (NVL 47 §). Det är tillåtet att skapa leder för lätt trafik genom området.

sm – Fast fornminne som fredats genom Lagen om fornminnen (295/1963)

Det är förbjudet att gräva, täcka, ändra, skada, ta bort eller på annat sätt skada platsen. Planerna för området bör godkännas av det regionala ansvarsmuseet.

Ett sandröse på vilket radats mossbelupna naturstenar av ett huvuds storlek. Museiverkets objekt-id: Tulliniemi röyökkö 1000037875.

s-nummer – Övrigt kulturarvsobjekt (krigshistoriskt objekt):

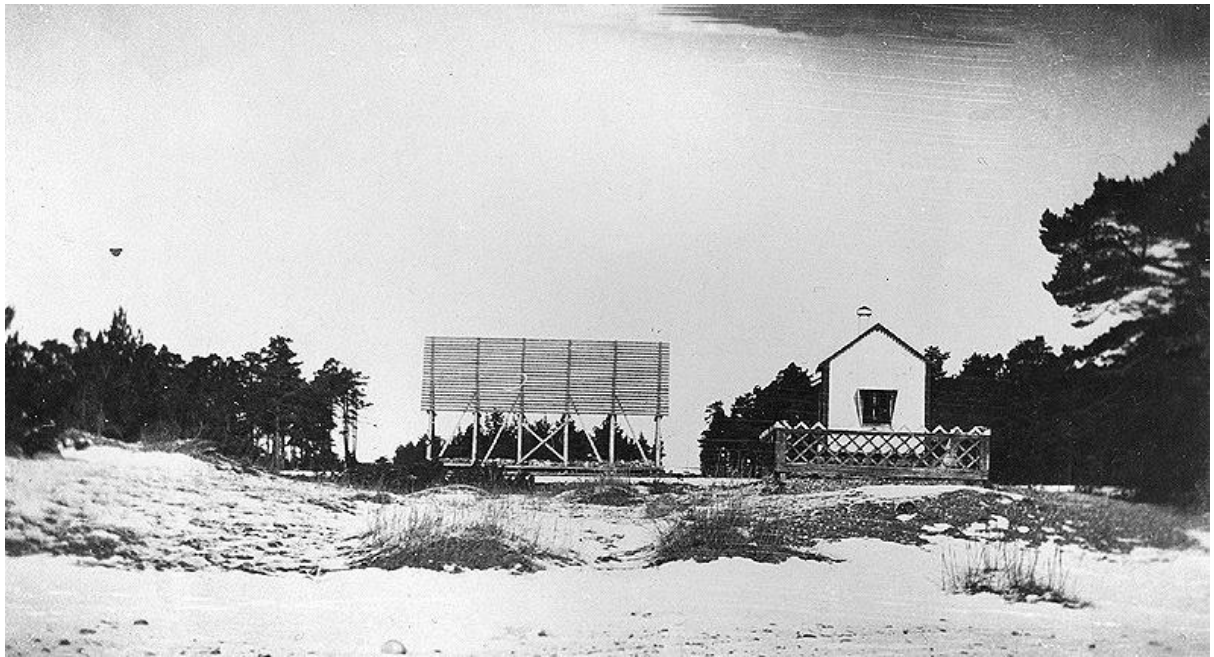
De befintliga krigshistoriska strukturerna på området måste bevaras. Större planer för platsen bör förhandlas med det ansvariga regionala museet. S-numret hänvisar till den löpande numreringen i objektsförteckningen i planbeskrivningen.

s-1: En grupp välbevarade försvarsanläggningar som innehåller många olika typer av sovjetiska fästningar från åren 1940-1941. Museiverkets objekt-id: Tulliniemi 1 1000037872.

s-2: Området bildar en areellt rätt så koncentrerad och intakt helhet av försvarsutrustning, som huvudsakligen omfattar korsun och lämningar som eventuellt kan tolkas som eldställningar från åren 1940-41. Utöver de krigshistoriska objekten så lokaliserades även ett röse från äldre historisk tid. Museiverkets objekt-id: Tulliniemi 2 1000037873.

s-3: Ett rätt omfattande område med försvarsanläggningar som är utspridda över ett stort område, beläget på båda sidor om gränstängslet från modern tid. Området kännetecknas av resterna av gamla vägar på dess norra sida och av långa skyttegravar, varav den norra skyttegravan fortsätter ca 180 meter längs järnvägsspåret. På området finns också rester av eldställningar och fältbefästningar. Museiverkets objekt-id: Tulliniemi 3 1000037876.

Det finns en linjemarkering i området (Hankoniemi pohjoinen, alempi, FFI Y 1s 6,5M) och stenbasen för den Engelska linjens glans som tidigare fanns där.



Engelska linjens glans vid Tulludden på 1920-talet. Hangö museum n.d.

s-4: Platsen omfattar den klart största och mångsidigaste koncentrationen av strukturer från krigstiden, innefattande resterna av ett stort antal eldställningar, korsun, förvaringsgropar och ammunitionsdepåer. Museiverkets objekt-id: Tulliniemi 4 1000037877.

s-5: På toppen av klipporna på den östra sidan av stranden finns en stengrund från en byggnad från krigstiden och grunden till en eventuell radiomast. Objekt-id: Tulliniemi 5 100003789.

Område som hör till Natura 2000 -nätverket

SL-1 och SL-2 områdena utgör också delar av Natura-nätverket: Tulluddens fågelskyddsområde FI0100006.

kp – Nationalstadsparken

5.3. Planens konsekvenser

5.3.1. Konsekvenser för den bebyggda miljön

Samhällsstruktur

Planen ändrar inte den befintliga stadsstrukturen. Det finns inga bosättningar inom planeringsområdet.

Stadsbild

Den befintliga stadsbilden kommer inte att ändras i betydande utsträckning genom planen.

Tjänster, arbetsplatser, näringsverksamhet

Planen kommer att möjliggöra kontinuitet och mångsidigare tjänster för de företag som är verksamma på området.

Rekreation

Större delen av planeringsområdet kommer att förbli i rekreationsbruk. En del av området är naturskyddsområde, men det hindrar inte ett hållbart rekreationsbruk av området så länge fredningsbestämmelserna respekteras.

Trafik

Planen kommer inte att ha någon betydande inverkan på trafiken. Körförbindelsen till området kommer att klargöras och parkeringsplatsen blir officiell.

Teknisk service

Planen har ingen betydande inverkan på den tekniska servicen.

Störande faktorer i miljön

Det förekommer ingen verksamhet på området som skulle orsaka betydande miljöstörningar för närmiljön.

5.3.2. Konsekvenser för naturen och naturmiljön

Landskapsstruktur

Inga betydande ändringar i landskapet.

Vattendrag och vattenhushållning

Inga betydande ändringar för vattendrag och vattenhushållning.

Naturvärden och naturskydd

I samband med naturutredningen har värdefulla naturobjekt identifierats på strandområdet. När det gäller naturen har värdefulla områden beaktats i planen genom planbeteckningar, och i planen för skötsel och användning av området har värden och den hållbara rekreationsanvändningen av området specificerats ytterligare. Till områdena kommer inte att riktas verksamhet som äventyrar områdenas naturvärden.

5.4. Namn

I detaljplanen fastställs strandens namn till *Tulluddens södra strand*, eftersom det då skulle skilja från stränderna norr om Tulludden. Om stranden används allmänt också namnformerna *Tulluddens strand* och *Tullstranden*, men namnet har inte tidigare fastställts i detaljplanen. Namnet på gatan som leder ner från Tulluddsvägen till stranden har döpts till Tulluddens strandstig, så att parkeringsplatsen på området har en tydlig adress bl.a. med tanke på myndigheterna.

6. Förverkligandet av planen

Planen kan verkställas efter att den vunnit laga kraft. Byggandet sker på initiativ av markägarna eller arrendetagarna.

7. Kontaktuppgifter

Hangö stad
Sandövägen 2, 10960 Hangö

Kukka-Maaria Luukkonen
Stadsgeodet
tel. 040 135 9281
e-post: kukka-maaria.luukkonen@hanko.fi

Stadens hemsidor
www.hanko.fi/sv



Blankett för uppföljning av detaljplanen

Basuppgifter och sammandrag

Kommun	078 Hangö	Datum för ifyllning	04.10.2023
Planens namn	Detaljplaneändring för Tulluddens strand		
Datum för godkännande	12.09.2023	Förslagsdatum	10.10.2022
Godkännare	V-kommunfullmäktige	Dat. för meddel. om anh.gör.	14.03.2016
Godkänd enligt paragraf	37	Kommunens plankod	008277
Genererad plankod	078V120923A37		
Planområdets areal [ha]	35,0101	Ny detaljplaneareal [ha]	
Areal för underjordiska utrymmen [ha]		Detaljplaneändringens areal [ha]	35,0101

Stranddetaljplan

Strandlinjens längd [km]

Byggplatser [antal]

Med egen strand

Utan egen strand

Fritidsbost.byggpl. [antal]

Med egen strand

Utan egen strand

Områdes-reserveringar	Areal [ha]	Areal [%]	Våningsyta [m ² vy]	Exploateringsstal [e]	Ändring i areal [ha +/-]	Ändring i våningsyta [m ² vy +/-]
Sammanlagt	35,0101	100,0	300	0,00	0,0000	300
A sammanlagt						
P sammanlagt	0,0300	0,1			0,0300	
Y sammanlagt						
C sammanlagt						
K sammanlagt	0,2182	0,6	300	0,14	0,2182	300
T sammanlagt						
V sammanlagt	2,4390	7,0			-32,5711	
R sammanlagt						
L sammanlagt	3,6794	10,5			3,6794	
E sammanlagt						
S sammanlagt	28,6435	81,8			28,6435	
M sammanlagt						
W sammanlagt						

Underjordiska utrymmen	Areal [ha]	Areal [%]	Våningsyta [m ² vy]	Ändring i areal [ha +/-]	Ändring i våningsyta [m ² vy +/-]
Sammanlagt					

Byggnadsskydd	Skyddade byggnader		Ändring i skyddade byggnader	
	[antal]	[m ² vy]	[antal +/-]	[m ² vy +/-]
Sammanlagt				

Underbeteckningar

Områdes-reserveringar	Areal [ha]	Areal [%]	Våningsyta [m ² vy]	Exploateringsstal [e]	Ändring i areal [ha +/-]	Ändring i våningsyta [m ² vy +/-]
Sammanlagt	35,0101	100,0	300	0,00	0,0000	300
A sammanlagt						
P sammanlagt	0,0300	0,1			0,0300	
P	0,0300	100,0			0,0300	
Y sammanlagt						
C sammanlagt						
K sammanlagt	0,2182	0,6	300	0,14	0,2182	300
KL-2/s	0,2182	100,0	300	0,14	0,2182	300
T sammanlagt						
V sammanlagt	2,4390	7,0			-32,5711	
VL/s	1,5552	63,8			1,5552	
UV					-9,1150	
VV-2	0,8838	36,2			0,8838	
P (1977)					-25,8951	
R sammanlagt						
L sammanlagt	3,6794	10,5			3,6794	
Gator	0,1508	4,1			0,1508	
LS	3,5286	95,9			3,5286	
E sammanlagt						
S sammanlagt	28,6435	81,8			28,6435	
SL-1	5,1308	17,9			5,1308	
SL-2	19,2139	67,1			19,2139	
SL	4,2988	15,0			4,2988	
M sammanlagt						
W sammanlagt						